

INFORME MENSUAL DE COMERCIO EXTERIOR AGROALIMENTARIO Y PESQUERO:

MARZO 2018

Datos extraídos el 23 de mayo 2018

Publicado el 05 de junio de 2018



Nota metodológica: http://www.mapama.gob.es/es/ministerio/servicios/analisis-y-prospectiva/notametodologica2018_tcm30-381433.pdf

Datos 2017 y 2018 provisionales (EXTRAÍDOS EL 23/05/2018, base de datos de Comercio Exterior MAPAMA).

Todos los gráficos y tablas de este informe han sido elaborados por la Subdirección General de Análisis, Prospectiva y Coordinación a partir de datos del Departamento de Aduanas e Impuestos especiales (AEAT).

A efectos de este informe, se entiende como Sector Agroalimentario y Pesquero aquel que incluye el conjunto todos los Subsectores del Ámbito MAPAMA.

Se autoriza su utilización siempre que se cite expresamente su origen. Referenciar documento como "Informe mensual de Comercio Exterior Agroalimentario y Pesquero: marzo 2018"

Subdirección General de Análisis, Prospectiva y Coordinación — Subsecretaría — MAPAMA
(Correo electrónico: sgapc@mapama.es).

Para más información de datos acumulados consultar Anexo datos acumulados marzo 2018 elaborado por la SG de Apoyo y Coordinación. Secretaría General de Agricultura y Alimentación en el enlace : http://www.MAPAMA.gob.es/es/ministerio/servicios/analisis-y-prospectiva/Informe_mensual.aspx

Edita: Ministerio de Agricultura y Pesca, Alimentación y Medio Ambiente. **NIPO: 013-17-069-9**
Catálogo de publicaciones AGE: <http://publicacionesoficiales.boe.es>

OTROS INFORMES DE COMERCIO EXTERIOR

Serie Informes Bilaterales

Países Comunitarios:

- [Reino Unido 2016](#)
- [Polonia 2015](#)
- [Portugal 2015](#)
- [Informes anteriores](#)

Terceros Países:

- [Vietnam 2017](#)
- [Canadá 2017](#)
- [Filipinas 2016](#)
- [Estados Unidos 2016](#)
- [Rusia 2015](#)
- [Informes anteriores](#)

Serie Informes Mensuales

- [Febrero 2018](#)
- [Enero 2018](#)
- [Diciembre 2017](#)
- [Noviembre 2017](#)
- [Informes anteriores](#)

Serie Informes Anuales

- [2016](#)
- [2015](#)
- [Informes anteriores](#)

Serie Productos

- [Origen Animal](#)
- [Origen Vegetal](#)

Otros enlaces de interés:

Contenidos

- “Marzo en cifras...” 6
- Principales datos de marzo 2018 8
- Evolución del comercio exterior Agroalimentario y Pesquero.. 13
- Evolución del saldo comercial con la Unión Europea y con países terceros 15
- Análisis de los datos acumulados 17
- Ranking de productos del mes..... 20
- Ranking de países del mes..... 23
- Análisis de los principales grupos de ámbito MAPAMA 27
 - Carnes (02)* 27
 - Pescados, moluscos y crustáceos (03)*..... 31
 - Hortalizas y legumbres (07)*..... 35
 - Frutas (08)* 39
 - Cereales (10)*..... 44
 - Semillas oleaginosas (12)*..... 48
 - Aceites y grasas (15)* 52
 - Bebidas (22)*..... 56

• "Marzo en cifras..."

DATOS MENSUALES MARZO. 2018 SECTOR AGROALIMENTARIO (AGRÍCOLA+GANADERO+PESQUERO+FORESTAL) (*)

EXPORTACIONES	4.418 M€	▼ 8,0 %	SALDO	1.436M€	▲ 0,3%
IMPORTACIONES	2.982 M€	▼ 11,6 %			

AÑO MÓVIL (abril 17-marzo 18)

EXPORTACIONES	49.554M€	▲ 2,1%	SALDO	11.743 M€	▼ 5,2 %
IMPORTACIONES	37.811 M€	▲ 4,6 %			


DATOS DE EXPORTACIÓN SUBSECTORES MARZO 2018

ALIMENTARIO AGRARIO	3.703M€	▼ 8,3 %
TRANSFORMADO	2.209M€	▼ 9,9 %
NO TRANSFORMADO	1.494M€	▼ 5,9 %
ALIMENTARIO PESQUERO	331 M€	▼ 9,6 %
TRANSFORMADO	275 M€	▼ 11,3%
NO TRANSFORMADO	55 M€	▼ 0,4 %
Σ ALIMENTARIO TRANSFORMADO	2.485M€	▼ 10,0 %
Σ ALIMENT. NO TRANSFORMADO	1.549 M€	▼ 5,7%


RANKING PAÍSES
EXPORTACIONES A LA UE (cuota exportaciones 76 %)

	FRANCIA	722,45 M€	▼ 2,5 %
	ALEMANIA	555,33 M€	▼ 3,8 %
	TOTAL A UE	3.347,32M€	▼ 6,7%


EXPORTACIONES A PPTT () (cuota exportaciones 24%)**

	ESTADOS UNIDOS	155,39 M€	▼ 20,1 %
	CHINA	106,18 M€	▼ 25,2 %
	TOTAL DE PPTT	1.070,35 M€	▼ 11,9 %

IMPORTACIONES DESDE LA UE (cuota importaciones 56%)

	FRANCIA	474,81 M€	▼ 3,0 %
	ALEMANIA	190,30 M€	▼ 13,4 %
	TOTAL DE UE	1.663,66 M€	▼ 5,8%

IMPORTACIONES DESDE PPTT (cuota importaciones 44%)

	MARRUECOS	167,34 M€	▲ 2,7 %
	UCRANIA	119,87 M€	▲ 16,7 %
	TOTAL DE PPTT	1.317,99 M€	▼ 18,0 %

(*) Los porcentajes hacen referencia a la evolución interanual de marzo de 2018 respecto a marzo de 2017.

(**) PPTT: Países terceros.

PRODUCTOS

EXPORTACIONES A LA UE



CARNES (02)	331,71 M€	▼ 1,9%
PESCADOS, MOL. Y CR. (03)	193,51 M€	▼ 9,0%
HORTALIZAS Y LEGUMBR. (07)	669,24 M€	▼ 7,7%
FRUTAS (08)	683,27 M€	▼ 3,5%
CEREALES (10)	22,24 M€	▼ 19,7%
SEMILLAS OLEAG. (12)	19,63 M€	▼ 28,5%
ACEITES Y GR. (15)	204,71 M€	▼ 32,3%
BEBIDAS (22)	208,24 M€	▲ 3,1%

EXPORTACIONES A PPTT



CARNES (02)	164,01 M€	▼ 8,6%
PESCADOS, MOL. Y CR. (03)	47,71 M€	▼ 14,0%
HORTALIZAS Y LEGUMBR. (07)	40,21 M€	▼ 8,4%
FRUTAS (08)	72,73 M€	▼ 2,8%
CEREALES (10)	5,80 M€	▼ 30,9%
SEMILLAS OLEAG. (12)	19,48 M€	▼ 30,6%
ACEITES Y GR. (15)	143,54 M€	▼ 31,5%
BEBIDAS (22)	149,47 M€	▲ 0,3%

IMPORTACIONES DESDE LA UE



CARNES (02)	102,06 M€	▼ 6,8%
PESCADOS, MOL. Y CR. (03)	151,13 M€	▼ 4,7%
HORTALIZAS Y LEGUMBR. (07)	44,79 M€	▼ 31,5%
FRUTAS (08)	61,34 M€	▲ 19,5%
CEREALES (10)	133,83 M€	▲ 78,5%
SEMILLAS OLEAG. (12)	43,25 M€	▼ 9,5%
ACEITES Y GR. (15)	60,18 M€	▼ 27,2%
BEBIDAS (22)	123,40 M€	▼ 2,7%

IMPORTACIONES DESDE PPTT



CARNES (02)	11,92 M€	▼ 10,0%
PESCADOS, MOL. Y CR. (03)	307,22 M€	▼ 7,4%
HORTALIZAS Y LEGUMBR. (07)	76,66 M€	▼ 2,5%
FRUTAS (08)	198,87 M€	▼ 17,3%
CEREALES (10)	139,40 M€	▲ 137,2%
SEMILLAS OLEAG. (12)	85,69 M€	▼ 35,3%
ACEITES Y GR. (15)	135,42 M€	▼ 33,3%
BEBIDAS (22)	21,11 M€	▼ 23,6%

- **Principales datos de marzo 2018**

TOTAL ECONOMÍA

Las exportaciones del **conjunto de todos los sectores de la economía** se reducen un 2,4% en marzo, hasta alcanzar la cifra de 25.605,53 M€. Por su parte, las importaciones retroceden un 4,5% hasta los 26.436,16 M€. El saldo resultante se ve incrementado en un 43,1%, pasando de -1.458,56M€ a -830,63 M€.

En el año móvil (abril 2017 - marzo 2018) aumentan tanto las exportaciones 278.408,89 M€ (+5,3%), como las importaciones 302.887,30 M€ (+6,7%). El saldo disminuye en un 24,5% y se sitúa en -24.478,41 M€.

S. AGROALIMENTARIO Y PESQUERO

Las exportaciones del **Sector Agroalimentario y Pesquero** se sitúan en 4.417,67 M€ tras descender un 8,0% respecto a marzo de 2017. No obstante, la cifra es similar a la media de los tres últimos meses de marzo (4.446,85 M€).

Por su parte, las importaciones disminuyen el 11,6%, llegando a los 2.981,66 M€. El saldo resultante es de 1.436,01 M€, es decir, 0,3% superior al de marzo de 2017 (Véase tabla 1).

En el año móvil (abril 2017 - marzo 2018), las exportaciones alcanzan los 49.554,22 M€ (+2,1%) y las importaciones 37.810,77 M€ (+4,6%), mientras que el saldo disminuye 11.743,45 M€ (-5,2%).

Gráfico 1.
Distribución de las exportaciones del Sector Agroalimentario y Pesquero y sus subsectores
Marzo 2018 y marzo 2017. M€.

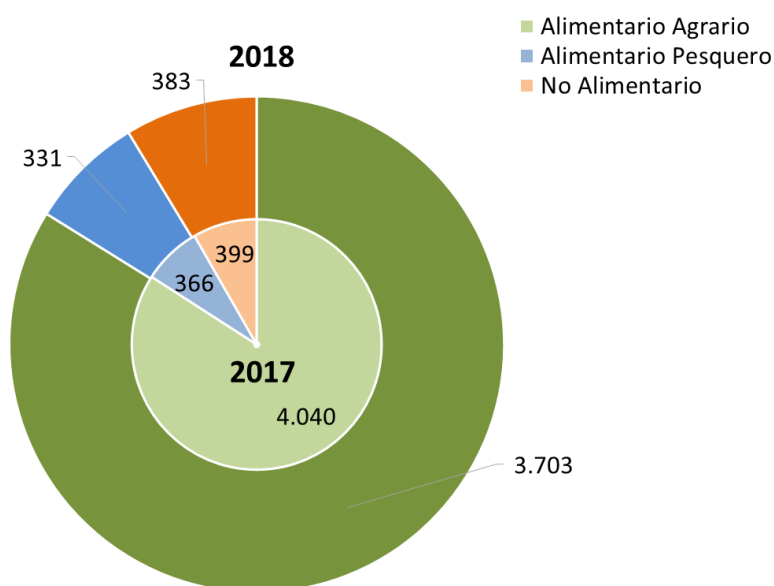


Tabla 1.
Evolución del Sector Agroalimentario y Pesquero y sus subsectores
 2018 y 2017. Media meses de marzo 2016, 2017 y 2018.

		2018	2017	Variación 2018/2017 (%)	Año móvil abr 17-marz 18	Año móvil abr 16-mar 17	Variación Año móvil 2018/2017 (%)	*Contrib	2016-2018
		Marzo	Marzo						Media marzo (últimos 3 años)
Total España Comercio Exterior	EXP	25.605,5	26.225,8	-2,4	278.409	264.342	5,3		24.668
	IMP	26.436,2	27.684,4	-4,5	302.887	283.999	6,7		25.818
	Saldo	-830,6	-1.458,6	43,1	-24.478	-19.656	-24,5		-1.150
Sector Agrario y Pesquero (A+B)	EXP	4.418	4.804	-8,0	49.554	48.526	2,1		4.447
	IMP	2.982	3.373	-11,6	37.811	36.142	4,6		3.114
	Saldo	1.436	1.431	0,3	11.743	12.384	-5,2		1.333
A. Subsector Alimentario (a+b)	EXP	4.034	4.406	-8,4	45.274	44.536	1,7	-7,7	4.079
	IMP	2.598	2.924	-11,1	33.094	31.639	4,6	-6,8	2.709
	Saldo	1.436	1.482	-3,1	12.180	12.898	-5,6		1.370
a. Alimentario Agrario (a1+a2)	EXP	3.703	4.040	-8,3	41.193	40.748	1,1	-7,0	3.744
	IMP	2.080	2.345	-11,3	26.022	24.932	4,4	-7,9	2.189
	Saldo	1.623	1.694	-4,2	15.171	15.816	-4,1		1.555
a1. Sector Alimentario Agrario No Transformado	EXP	1.494	1.588	-5,9	14.805	15.231	-2,8	-2,0	1.523
	IMP	837	837	0,0	9.668	9.044	6,9	0,0	858
	Saldo	657	751	-12,6	5.137	6.187	-17,0		665
a2. Sector Alimentario Agrario Transformado	EXP	2.209	2.451	-9,9	26.388	25.517	3,4	-5,0	2.221
	IMP	1.243	1.509	-17,6	16.354	15.888	2,9	-7,9	1.331
	Saldo	966	943	2,5	10.035	9.629	4,2		890
b. Alimentario Pesquero (b1+b2)	EXP	331	366	-9,6	4.081	3.788	7,7	-0,7	335
	IMP	518	579	-10,5	7.072	6.706	5,5	-1,8	520
	Saldo	-187	-213	11,9	-2.991	-2.918	-2,5		-185
b1. Alimentario Pesquero No Transformado	EXP	55	56	-0,4	654	621	5,2	0,0	57
	IMP	105	116	-9,6	1.380	1.443	-4,4	-0,3	109
	Saldo	-50	-61	18,0	-726	-822	11,6		-53
b2. Alimentario Pesquero Transformado	EXP	275	311	-11,3	3.428	3.167	8,2	-0,7	278
	IMP	413	462	-10,7	5.692	5.263	8,2	-1,5	410
	Saldo	-137	-152	9,5	-2.265	-2.096	-8,0		-132
B. Subsector NO Alimentario (c+d+e)	EXP	383	399	-3,8	4.280	3.990	7,3	-0,3	368
	IMP	383	449	-14,6	4.717	4.503	4,7	-2,0	405
	Saldo	0	-51	100,0	-437	-514	14,9		-36
c. No Alimentario Agrario	EXP	202	210	-3,7	2.141	1.993	7,4	-0,2	193
	IMP	203	248	-18,1	2.522	2.409	4,7	-1,3	217
	Saldo	-1	-38	97,9	-381	-417	8,5		-24
d. No Alimentario Pesquero	EXP	5	6	-18,8	49	66	-26,4	0,0	6
	IMP	5	4	33,6	41	47	-13,6	0,0	4
	Saldo	0	3	-99,0	8	19	-58,9		2
e. No Alimentario Forestal	EXP	176	182	-3,4	2.091	1.931	8,3	-0,1	170
	IMP	175	198	-11,2	2.154	2.047	5,2	-0,7	184
	Saldo	1	-15	105,0	-63	-116	-154,6		-14

*Contribución de cada subsector a la tasa de variación de las exportaciones/importaciones, respecto al mismo mes del año anterior, del sector agrario y pesquero, en puntos porcentuales.

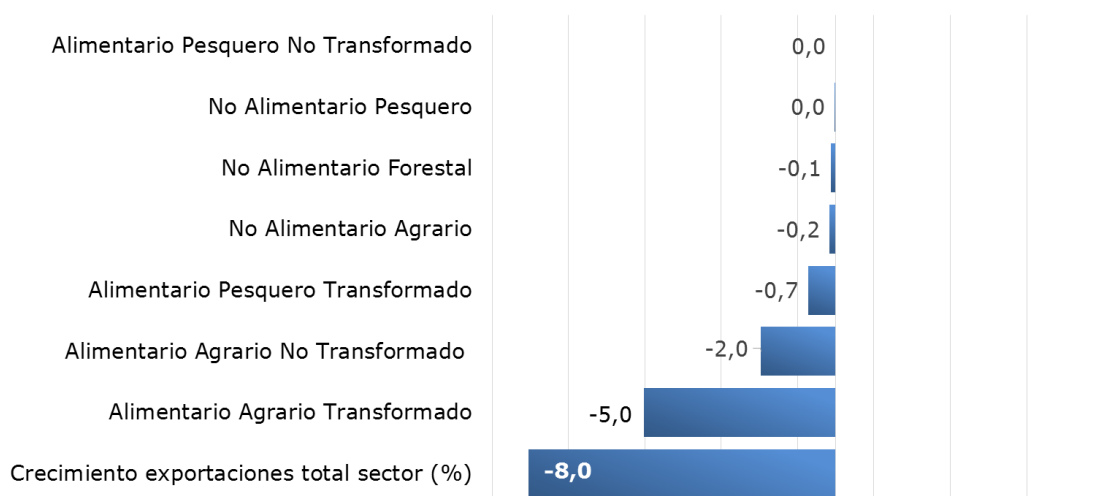
**EXPORTACIONES POR
SUBSECTORES**

El **Subsector Alimentario Transformado** contribuye a la evolución de las exportaciones totales del Sector Agroalimentario y Pesquero con **5,8 puntos porcentuales negativos**, mientras que el **Subsector Alimentario No Transformado** contribuye en marzo de manera **negativa en 2,0 puntos porcentuales**. El **No Alimentario** contribuye en **0,3 puntos negativos**. (Véase gráfico 3).

Gráfico 2.

Contribución de los distintos subsectores a la evolución interanual de las exportaciones.

Marzo 2018. Contribuciones expresadas en puntos porcentuales. Crecimiento total en %.



**SUBSECTOR
AGROALIMENTARIO Y
PESQUERO
TRANSFORMADO**

Los **subsectores Alimentario Agrario Transformado y Pesquero Transformado**, han **exportado** mercancías por valor de 2.484,96 M€. Esta cifra es 10,0% inferior a la alcanzada en marzo de 2017. Las **importaciones** de los citados subsectores han descendido (-16,0%), y se sitúan en 1.656,05 M€. En consecuencia, se produce un aumento del saldo en 4,8% hasta los 828,91 M€.

Tabla 2

Evolución del Subsector Agroalimentario y Pesquero Transformado

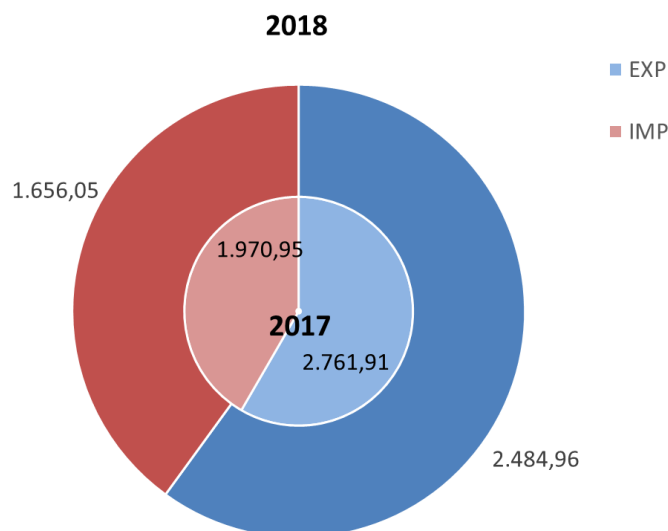
Marzo 2018 y 2017. Media meses de marzo 2016, 2017 y 2018. (M€).

	2018	2017	Variación 2017/2016 (%)	Año móvil abr 17-marz 18	Año móvil abr 16-marz 17	Variación año móvil 2018/2017 (%)	*Contrib	2016-2018
	Marzo	Marzo						Media marzo (últimos 3 años)
EXP	2.484,96	2.761,91	-10,0	29.815,84	28.683,78	3,9	-5,8	2.499,31
IMP	1.656,05	1.970,95	-16,0	22.045,90	21.150,86	4,2	-9,3	1.741,81
SALDO	828,91	790,96	4,8	7.769,94	7.532,92	3,1		757,50

*Contribución de cada subsector a la tasa de variación de las exportaciones/importaciones del sector agrario y pesquero, en puntos porcentuales.

Gráfico 3

Importación - exportación del Sector Agroalimentario y Pesquero Transformado
Marzo 2018 y marzo 2017. Millones de euros.



El valor de las exportaciones del Subsector Transformado sobre el total del Sector tiene un peso del 56,3%, lo que supone 1,2 puntos porcentuales menos que en marzo de 2017. Por su parte, las importaciones de este Subsector tienen un peso del 55,5%, esto es, 2,9 puntos porcentuales menos que en marzo del año anterior.

Descienden un 9,9% las **exportaciones** del subsector **Alimentario Agrario Transformado**, contribuyendo en 5,0 puntos negativos a la evolución de Sector Agroalimentario en general.

También descienden las exportaciones del **Subsector Pesquero Transformado**, en este caso el **11,3%**, aportando 0,7 puntos negativos a la evolución del Sector.

Las **importaciones** de productos alimentarios agrarios transformados presentan un descenso del 17,6%, que contribuye en 7,9 puntos porcentuales negativos a la evolución de las importaciones del Sector Agroalimentario y Pesquero.

Por su parte, las importaciones de productos alimentarios pesqueros transformados, se contraen en un 10,7%, contribuyendo así en 1,5 puntos porcentuales negativos a la evolución de las importaciones del Sector

En los últimos doce meses (año móvil) las exportaciones del Subsector Transformado son de 29.815,84 M€ (+3,9% anual), mientras que las importaciones alcanzan los 22.045,90 M€ (+4,2% anual). El saldo resultante es de 7.769,94 M€ (+3,1% anual).

- ***Evolución del comercio exterior Agroalimentario y Pesquero***

INTERANUAL

Disminuyen el 8,0% las exportaciones del Sector Agroalimentario y Pesquero respecto a los valores de marzo de 2017, pasando de 4.804,40 M€ a 4.417,67 M€.

También desciende las importaciones, en este caso un 11,6%, al pasar de 3.373,33 M€ en marzo de 2017 a 2.981,66 este año.

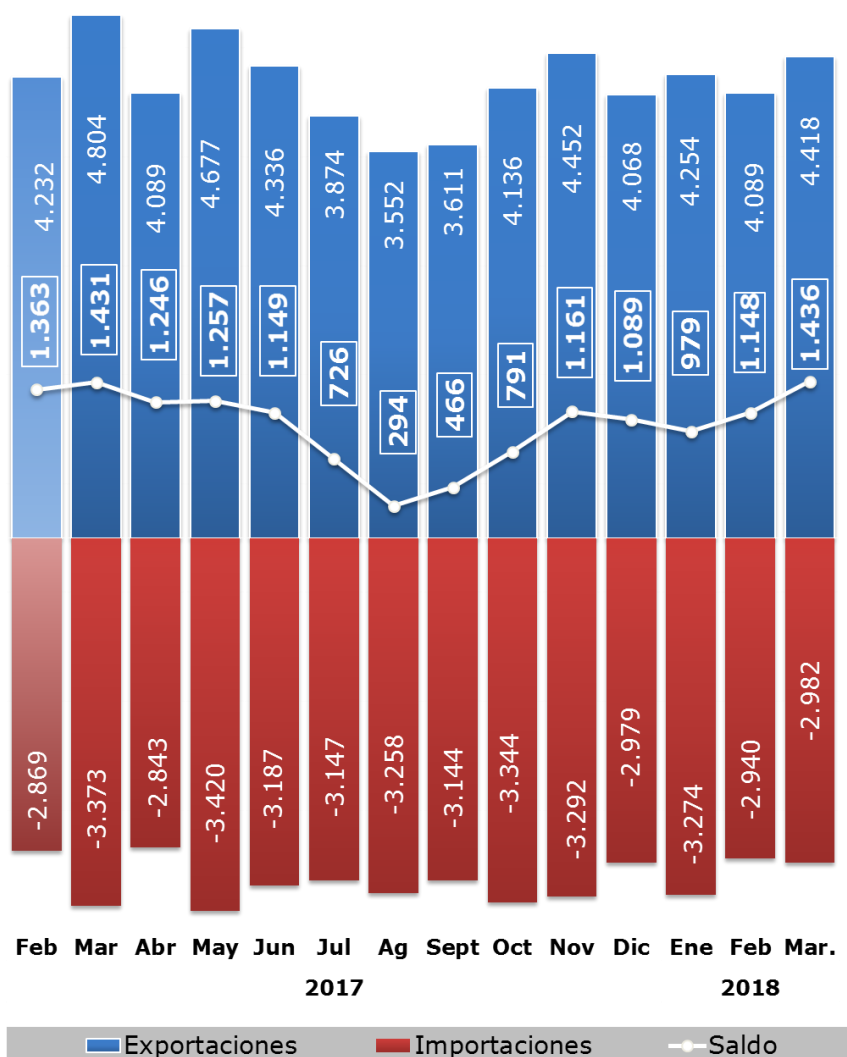
El saldo resultante aumenta ligeramente un 0,3% interanual hasta la cifra de 1.436,01 M€.

Comparando la evolución anual de las exportaciones del Sector Agroalimentario con la del total de la economía encontramos que el descenso, en términos porcentuales, es mayor en el sector que nos ocupa. Las importaciones repiten este patrón, siendo mayor el descenso en el Sector agroalimentario. El saldo evoluciona de manera más favorable en el total de la economía.

INTERMENSUAL

Estableciendo como referencia febrero de 2018 las exportaciones de productos agroalimentarios y pesqueros aumentan un 8,0% mientras que las importaciones lo hacen en un 1,4%. Esto se traduce en una evolución intermensual del saldo favorable (+25,0%).

Gráfico 4.
Datos de comercio exterior Agroalimentario y Pesquero
 Febrero 2017 a marzo 2018. España. M€.



COMPARATIVA DE VARIACIONES INTERANUALES

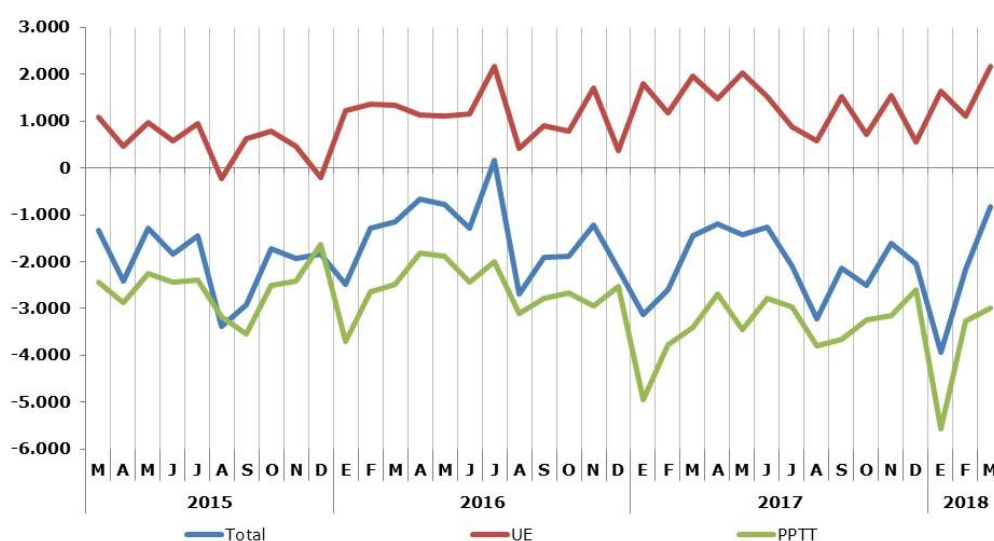
Al analizar la evolución de las **tasas de variación anual** alcanzadas en marzo, y compararlas con las experimentadas el pasado mes de febrero, encontramos que la tendencia de las exportaciones disminuye. Así, la variación en marzo, como se ha visto anteriormente, es del -8,0% mientras que el mes anterior la variación había sido de -3,4%. Las importaciones, que en febrero habían experimentado un ascenso del 2,5%, en marzo disminuyen un 11,6%. La variación del saldo pasa de -15,7% en febrero a 0,3% en marzo.

- **Evolución del saldo comercial con la Unión Europea y con países terceros**

El total **de sectores que componen la economía** presenta un saldo que aumenta un 43,1% anual, situándose en -830,63 M€. Este crecimiento se debe al aumento del 10,8% en el saldo con la Unión Europea, en adelante UE y del 12,3% en el saldo con países terceros, en adelante PPTT.

Tomando como referencia febrero de 2018 (variación mensual), el saldo presenta un crecimiento del 61,7% debido al crecimiento experimentado tanto con la UE (94,8%) como con PPTT (8,7%).

Gráfico 5.
Saldo comercial del total de sectores de la Economía
Marzo 2015 a marzo 2018. Total, UE y PPTT. M€.

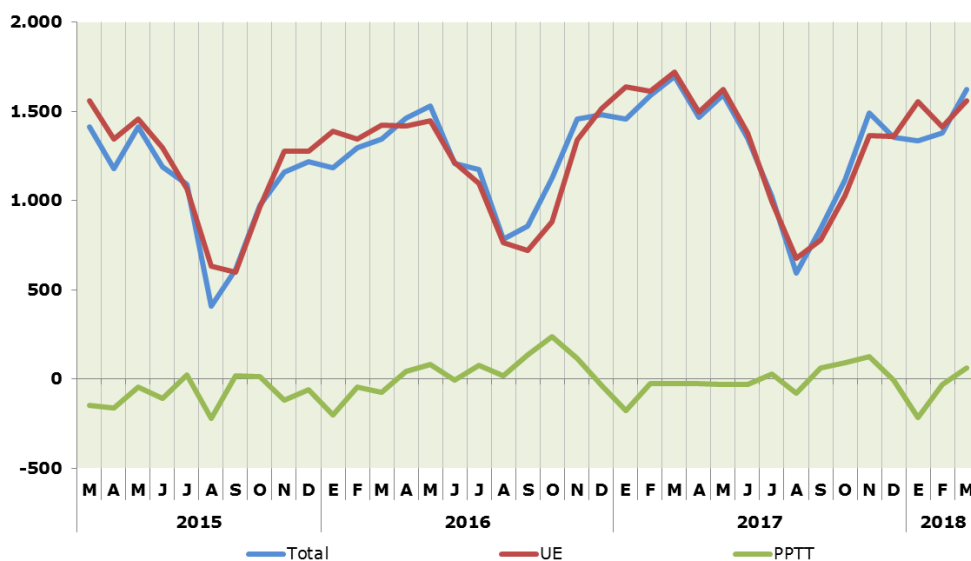


El sector **Agroalimentario en su conjunto** prácticamente mantiene su saldo respecto a marzo de 2017 (véase tabla 1), ya que el ascenso con PPTT (+36,8%) compensa la caída experimentada con la UE (-7,6%).

El saldo del sector **Alimentario Agrario** se contrae el 4,2 % anual, debido al descenso en el saldo con la UE (-9,1%) no compensado con PPTT (+351,2%).

Respecto a febrero de 2018, el saldo del total de subsector crece un 17,6% ya que con la UE aumenta el 10,7%, mientras que con PPTT pasa de -31,08 M€ a +61,47 M€.

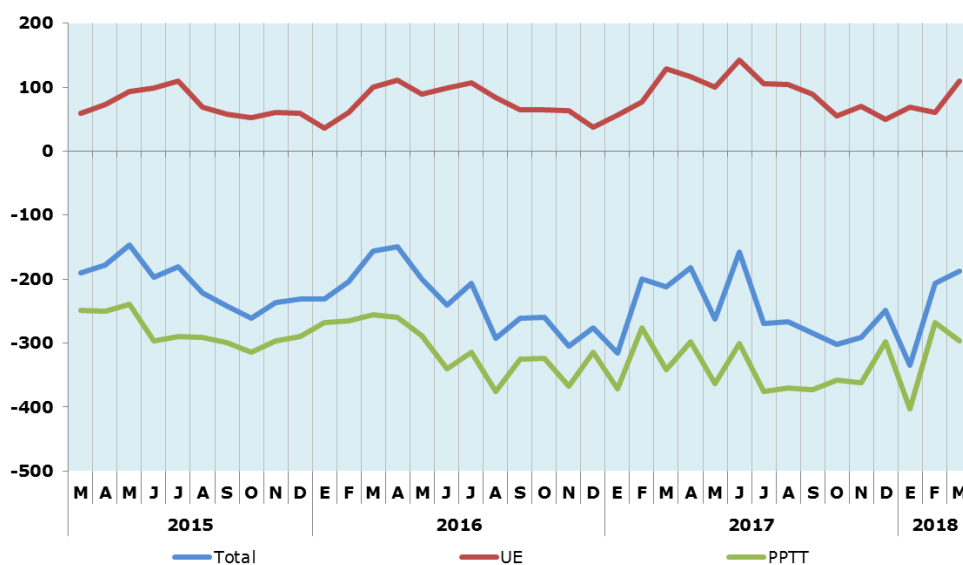
Gráfico 6.
Saldo comercial del sector Alimentario Agrario
 Marzo 2015 a marzo 2018. Total, UE y PPTT. M€.



El saldo **Alimentario Pesquero** aumenta un 11,9% anual, por el descenso de 14,9% en el saldo con la UE combinado con un aumento de 13,0 % con PPTT.

La evolución mensual muestra un crecimiento del 9,4% por un aumento del 78,8% con la UE, acompañado de un descenso del 10,8% con la PPTT.

Gráfico 7.
Saldo comercial del sector Alimentario Pesquero
 Marzo 2015 a marzo 2018. Total, UE y PPTT. M€.



- **Análisis de los datos acumulados**

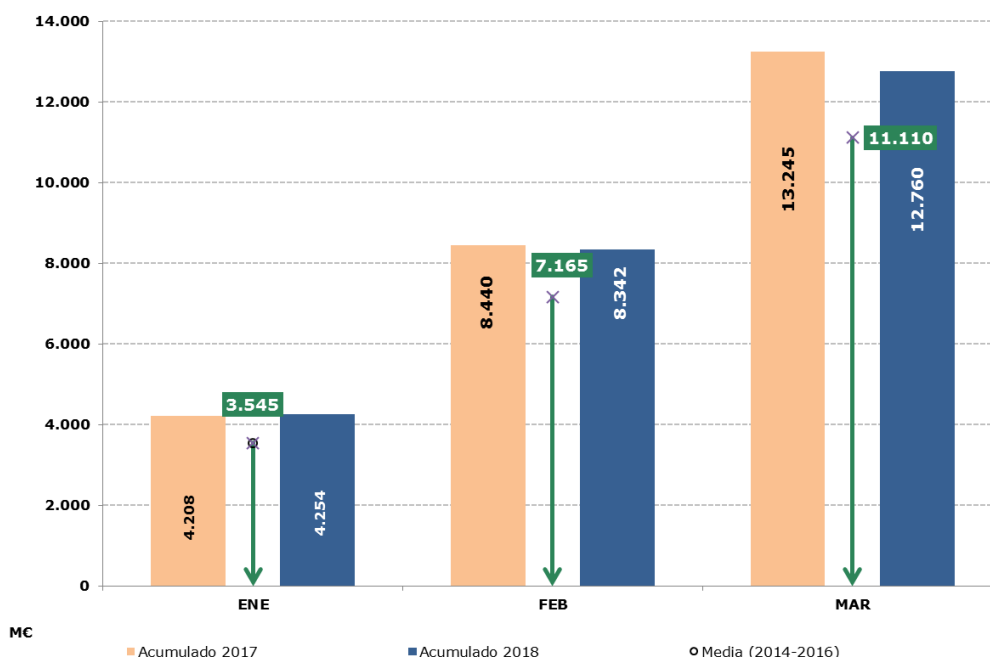
Las exportaciones acumuladas en los tres primeros meses del año, son un 3,7% inferiores a las registradas para el mismo período de 2017.

Al comparar éstas con la media de los datos acumulados en los meses de marzo correspondientes a los 3 años anteriores a 2017 se pone de manifiesto un incremento del 14,8%.

Gráfico 8.

Acumulado del año del Sector Agroalimentario y Pesquero

Media del mes acumulado de 2014 a 2016, acumulado a 2017 y a 2018. M€.

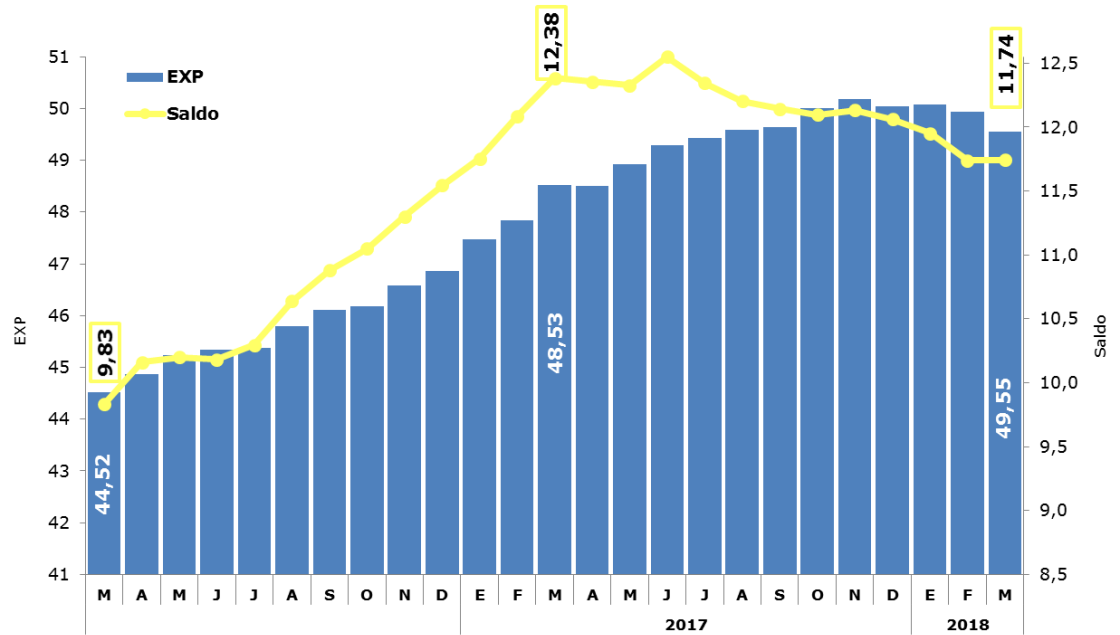


Marzo 2018 (año móvil)

Analizando el dato acumulado móvil (últimos doce meses) de las exportaciones en los diferentes meses, proyectadas a lo largo de los dos últimos años se puede observar que en marzo de 2018 es un 2,1% superior al dato del mismo mes de 2017, mientras que las importaciones aumentan un 4,6%, lo que provoca un descenso del saldo de un 5,2% hasta alcanzar la cifra de 11.743,45 M€. La participación del sector agroalimentario y pesquero en el conjunto del comercio exterior español durante los doce meses es del 18% de las exportaciones.

Los datos acumulados comparados con el mes anterior, febrero de 2018, muestran valores ligeramente inferiores tanto en exportaciones (-0,8%) como en importaciones (-1,0%) y estables en el saldo (0,0%).

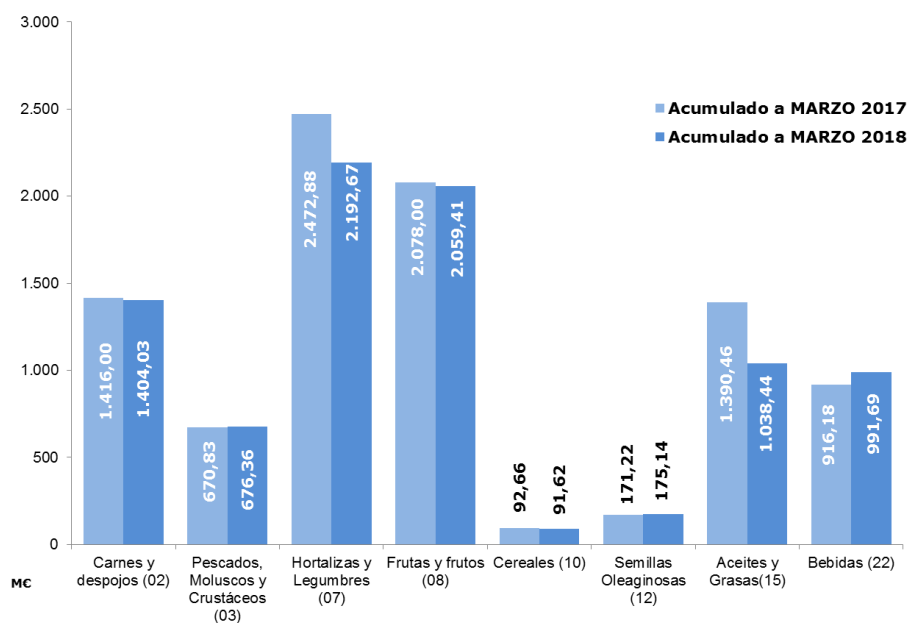
Gráfico 9.
Acumulado móvil de 12 meses del Sector Agroalimentario y Pesquero
 Marzo 2016 a marzo 2018. Miles de M€.



Enero - marzo 2018, principales grupos agroalimentarios

Aumentan las exportaciones acumuladas de los siguientes grupos agroalimentarios: Bebidas (8,2%), Semillas oleaginosas (2,3%) y Pescados, moluscos y crustáceos (0,8%). Sin embargo descienden: Grasas y aceites (-25,3%), Hortalizas y legumbres (-11,3%), Cereales (-1,1%), Frutas (-0,9%) y Carnes y despojos (-0,8%).

Gráfico 10.
Datos acumulados a marzo de las exportaciones de los principales capítulos del Sector Alimentario Agrario y Pesquero
 Enero-marzo de 2017 y enero-marzo de 2018. M€.



- **Ranking de productos del mes**

Los **Cítricos**, la **Carne de porcino** y el **Aceite de oliva** se mantienen un mes más a la cabeza de las exportaciones. No obstante, tanto el Porcino como el Aceite de oliva presentan descensos en sus exportaciones.

Las mayores importaciones corresponden a los **Moluscos**, **Trigo** y **Maíz**, destacando el incremento en las compras de trigo.

Tabla 3.
Principales productos exportados e importados del mes.
Marzo 2018 y 2017.

PRINCIPALES PRODUCTOS EXPORTADOS DEL MES	Marzo 18 (MC)	Marzo 17 (MC)	Var. 2018/17	TARIC	PRINCIPALES PRODUCTOS IMPORTADOS DEL MES	Marzo 18 (MC)	Marzo 17 (MC)	Var. 2018/17	TARIC
Cítricos	372,03	354,26	5,0%	0805	Moluscos	139,80	143,52	-2,6%	0307
Carne de porcino	306,64	336,77	-8,9%	0203	Trigo	131,47	53,10	147,6%	1001
Aceite de oliva	258,47	406,58	-36,4%	1509 + 1510	Maíz	119,36	62,40	91,3%	1005
Vino y mosto	243,37	247,12	-1,5%	2204	Pescado fresco o refrigerado (exc. Filetes)	83,15	92,64	-10,2%	0302
Otras hortalizas frescas (Espárragos, pimientos, champiñones, aceitunas frescas, etc.)	241,24	255,72	-5,7%	0709	Crustáceos	82,63	85,90	-3,8%	0306
Frutos rojos, kiwi y caqui	238,86	274,17	-12,9%	0810	Quesos y requesón	81,24	81,33	-0,1%	0406
Tomates frescos o refrigerados	122,46	143,64	-14,7%	0702	Aceite de palma	68,15	111,18	-38,7%	1511
Lechugas	98,83	101,62	-2,7%	0705	Filetes y demás carne de pescado frescos, refrigerados o congelados	66,51	71,23	-6,6%	0304
Productos de panadería, pastelería o galletería	82,20	82,29	-0,1%	1905	Frutos rojos, kiwi y caqui	66,21	60,59	9,3%	0810
Moluscos	77,94	78,62	-0,9%	0307	Café	66,16	96,68	-31,6%	0901
Otras legumbres y hortalizas en conserva	77,05	92,87	-17,0%	2005	Aceite de oliva	66,04	39,26	68,2%	1509 + 1510
Conservas de pescado	71,62	71,55	0,1%	1604	Preparaciones alimenticias	64,71	69,50	-6,9%	2106
Coles	71,43	66,63	7,2%	0704	Frutos secos	61,44	97,07	-36,7%	0802
Zumos	63,13	59,14	6,8%	2009	Habas de soja	1201	58,86	1940,3%	1201
Legumbres y hortalizas cong.	56,61	63,94	-11,5%	0710	Bebidas espirituosas	59,11	51,40	15,0%	2208

Tabla 4.

Primeros productos exportados con sus principales destinos.
Marzo 2018 y 2017.

PRINCIPALES EXPORTACIONES . MARZO

PRODUCTO	PAÍS	MARZO 2018(M€)	CUOTA (%) *	MARZO 2017(M€)	Var. 18/17
CÍTRICOS 0805 (372,03 M€)	ALEMANIA	101,92	27%	87,34	17%
	FRANCIA	72,60	20%	67,92	7%
	REINO UNIDO	38,99	10%	39,36	-1%
	PAISES BAJOS	24,14	6%	21,76	11%
	ITALIA	23,72	6%	29,50	-20%
C. PORCINO 0203 (306,64 M€)	FRANCIA	48,51	16%	57,53	-16%
	JAPON	36,88	12%	36,92	-0%
	CHINA	28,61	9%	42,51	-33%
	ITALIA	26,51	9%	28,87	-8%
	PORTUGAL	19,98	7%	19,71	1%
A. OLIVA 1509+1510 (258,47 M€)	ITALIA	67,88	26%	162,03	-58%
	ESTADOS UNIDOS	28,37	11%	56,76	-50%
	PORTUGAL	26,17	10%	36,00	-27%
	FRANCIA	23,45	9%	24,91	-6%
	REINO UNIDO	15,25	6%	16,13	-5%
VINO Y MOSTO 2204 (243,37M€)	ALEMANIA	33,06	14%	37,42	-12%
	FRANCIA	32,57	13%	24,99	30%
	ESTADOS UNIDOS	25,76	11%	27,94	-8%
	REINO UNIDO	23,07	9%	25,63	-10%
	CHINA	13,22	5%	12,23	8%
OTRAS HORTALIZAS 0709 (241,24 M€)	ALEMANIA	76,01	32%	78,09	-3%
	FRANCIA	39,35	16%	43,36	-9%
	REINO UNIDO	28,31	12%	29,65	-5%
	PAISES BAJOS	24,39	10%	28,57	-15%
	ITALIA	13,73	6%	15,85	-13%
FRUTOS ROJOS, KIWI Y CAQUI 0810 (238,86 M€)	ALEMANIA	67,56	28%	71,56	-6%
	REINO UNIDO	49,91	21%	63,19	-21%
	FRANCIA	26,56	11%	35,16	-24%
	PAISES BAJOS	20,58	9%	21,08	-2%
	ITALIA	18,02	8%	22,16	-19%
TOMATES FRESCOS O REFRIGERADOS 0702 (122,46 M€)	ALEMANIA	33,56	27%	42,43	-21%
	REINO UNIDO	17,08	14%	18,64	-8%
	PAISES BAJOS	14,91	12%	18,16	-18%
	FRANCIA	12,46	10%	14,24	-13%
	POLONIA	8,82	7%	7,56	17%
LECHUGAS 0705 (98,83 M€)	ALEMANIA	25,60	26%	31,55	-19%
	REINO UNIDO	16,67	17%	16,81	-1%
	FRANCIA	15,72	16%	14,53	8%
	PAISES BAJOS	8,44	9%	8,91	-5%
	POLONIA	5,66	6%	3,81	49%
P. DE PANADERÍA 1905 (82,20M€)	PORTUGAL	17,21	21%	17,14	0%
	FRANCIA	14,22	17%	15,31	-7%
	REINO UNIDO	10,47	13%	9,07	15%
	ITALIA	7,45	9%	7,19	4%
	ALEMANIA	4,28	5%	4,72	-9%
MOLUSCOS 0307 (77,94 M€)	ITALIA	35,49	46%	37,25	-5%
	PORTUGAL	13,33	17%	9,73	37%
	FRANCIA	7,04	9%	10,83	-35%
	ESTADOS UNIDOS	5,65	7%	4,70	20%
	ALEMANIA	3,86	5%	3,15	23%
Otras legumbres y hortalizas en conserva 2005 (77,05M€)	ESTADOS UNIDOS	13,59	18%	20,08	-32%
	FRANCIA	10,85	14%	13,40	-19%
	ARABIA SAUDITA	6,00	8%	4,53	33%
	ITALIA	5,48	7%	7,59	-28%
	REINO UNIDO	5,41	7%	5,94	-9%
CONSERVAS DE PESCADO 1604 (71,62 M€)	ITALIA	28,44	40%	23,86	19%
	PORTUGAL	11,16	16%	5,53	102%
	FRANCIA	9,09	13%	10,77	-16%
	ALEMANIA	5,59	8%	7,99	-30%
	PAISES BAJOS	5,23	7%	3,78	38%
COLES 0704 (71,43 M€)	REINO UNIDO	21,95	31%	21,79	1%
	ALEMANIA	14,62	20%	13,39	9%
	PAISES BAJOS	9,20	13%	9,22	-0%
	FRANCIA	5,77	8%	5,95	-3%
	POLONIA	3,32	5%	2,11	58%
ZUMOS 2009 (63,13 M€)	FRANCIA	16,10	25%	19,00	-15%
	REINO UNIDO	7,12	11%	4,24	68%
	ITALIA	5,33	8%	1,64	224%
	PORTUGAL	4,16	7%	3,88	-
	ALEMANIA	4,16	7%	3,08	35%
LEGUMBRES Y HORTALIZAS CONGELADAS 0710 (56,61 M€)	FRANCIA	12,90	23%	14,20	-9%
	REINO UNIDO	7,56	13%	7,42	2%
	ALEMANIA	6,61	12%	6,86	-4%
	BELGICA	5,48	10%	6,72	-18%
	ITALIA	4,09	7%	4,67	-13%

(*) Sobre el total de ese exportado de ese producto.

Tabla 5.
Primeros productos importados con sus principales procedencias.
 Marzo 2018 y 2017.

PRINCIPALES IMPORTACIONES. MARZO					
PRODUCTO	PAÍS	MARZO 2018 (M€)	CUOTA (%) *	MARZO 2017 (M€)	Var. 18/17
MOLUSCOS 0307 (139,80 M€)	MARRUECOS	39,19	28%	43,73	-10%
	MAURITANIA	24,49	18%	20,94	17%
	ISLAS MALVINAS(FALKL)	9,67	7%	2,00	385%
	CHINA	9,52	7%	6,59	44%
	PORTUGAL	9,14	7%	12,56	-27%
TRIGO 1001 (131,47 M€)	UCRANIA	38,94	30%	20,18	93%
	FRANCIA	37,57	29%	17,54	114%
	RUMANIA	27,59	21%	-	-
	RUSIA	8,21	6%	-	-
MAIZ 1005 (119,36 M€)	UCRANIA	47,40	40%	25,22	88%
	FRANCIA	29,12	24%	27,25	7%
	BRASIL	15,79	13%	-	-
	RUMANIA	13,81	12%	0,10	13422%
PESCADO FRESCO 0302 (83,15M€)	FRANCIA	16,52	20%	18,20	-9%
	SUECIA	15,75	19%	15,70	0%
	PORTUGAL	8,20	10%	8,06	-
	NORUEGA	7,19	9%	9,45	-
CRUSTÁCEOS 0306 (82,63 M€)	ECUADOR	17,60	21%	17,14	3%
	ARGENTINA	15,83	19%	19,29	-18%
	CHINA	7,66	9%	2,96	159%
	MARRUECOS	4,41	5%	1,39	-
QUESOS Y REQUESÓN 0406 (81,24 M€)	FRANCIA	19,57	24%	17,48	12%
	ALEMANIA	18,56	23%	19,67	-6%
	PAISES BAJOS	15,79	19%	17,41	-9%
	ITALIA	11,03	14%	10,42	6%
ACEITE DE PALMA 1511 (68,15M€)	INDONESIA	29,29	43%	94,57	-69%
	MALASIA	21,58	32%	10,06	115%
	COLOMBIA	8,83	13%	0,03	26475%
	GUATEMALA	4,39	6%	-	-
FILETES DE PESCADO 0304 (66,51 M€)	NAMIBIA	13,25	20%	11,40	16%
	CHINA	9,46	14%	6,62	43%
	PAISES BAJOS	7,46	11%	8,01	-7%
	ESTADOS UNIDOS DE A	5,81	9%	6,37	-9%
FRUTOS ROJOS, KIWI Y CAQUI 0810 (66,21 M€)	MARRUECOS	46,31	70%	43,44	7%
	ITALIA	6,25	9%	6,92	-10%
	GRECIA	4,66	7%	1,61	189%
	PORTUGAL	3,29	5%	3,16	4%
CAFÉ 0901 (66,16 M€)	VIETMAN	18,22	28%	19,16	-5%
	FRANCIA	14,22	21%	18,34	-22%
	BRASIL	9,15	14%	16,42	-44%
	CHINA	6,13	9%	8,02	-24%

(*) Sobre el total de ese importado de ese producto.

- **Ranking de países del mes**

EXPORTACIONES

En marzo **disminuyen las exportaciones tanto a la UE** (3.347,32M€ ▼6,7%), como **a PPTT** (1.070,35 M€ ▼11,9%).

La cuota de exportación a nuestros socios comunitarios aumenta un punto porcentual pasando del 75% en marzo de 2017 al 76% este año. Por consiguiente las ventas a PPTT suponen una cuota del 24%.

Disminuye el valor de las exportaciones a Francia. Aun así, sigue siendo el primer destino (**722,45 M€, ▼2,5%**). Entre los países terceros, **Estados Unidos**, a pesar de continuar descendiendo en valor, repite como primer destino de las exportaciones agroalimentarias españolas en su conjunto (**155,39 M€, ▼20,1%**).

También, continua el descenso de las exportaciones al segundo destino, **China** (**106,18 M€, ▼25,2%**) y también descienden, aunque de manera menos marcada, las ventas a **Japón** (**75,24 M€, ▼6,0%**).

IMPORTACIONES

Nuestro primer proveedor comunitario, **Francia**, ve disminuir ligeramente el valor de sus ventas a España (**474,81 M€, ▼3,0%**).

Descienden las compras a **Alemania** (**190,30 M€, ▼13,4%**) y a **Países Bajos** (**190,24 M€, ▼16,4%**).

Entre los países terceros, **Marruecos** (**167,34 M€, ▲2,7%**) ocupa el primer puesto, seguido de **Ucrania** (**119,87 M€, ▲16,7%**) y **Brasil** (**117,47 M€, ▼12,7%**). Las compras a Estados Unidos disminuyen notablemente y le sitúan en el cuarto lugar (**102,89 M€, ▼37,7%**).

Tabla 6.
Principales destinos y orígenes del mes.
 Marzo 2018 y 2017.

DESTINOS DE LAS EXPORTACIONES						ORÍGENES DE LAS IMPORTACIONES					
MARZO 2018			MARZO 2017			MARZO 2018			MARZO 2017		
UE	M€	Cuota*	M€	Cuota	Var.M€ 18/17	UE	M€	Cuota*	M€	Cuota	Var.M€ 18/17
FRANCIA	722,45	22%	740,95	21%	-2,5%	FRANCIA	474,81	29%	489,25	28%	-3,0%
ALEMANIA	555,33	17%	577,40	16%	-3,8%	ALEMANIA	190,30	11%	219,79	12%	-13,4%
ITALIA	461,76	14%	574,21	16%	-19,6%	PAISES BAJOS	190,24	11%	227,44	13%	-16,4%
PORTUGAL	393,94	12%	415,77	12%	-5,3%	PORTUGAL	177,10	11%	193,17	11%	-8,3%
REINO UNIDO	375,80	11%	414,04	12%	-9,2%	ITALIA	142,90	9%	152,35	9%	-6,2%
Total UE	3.347,32	76%	3.589,00	75%	-6,7%	Total UE	1.663,66	56%	1.765,88	52%	-5,8%
PPTT	M€	Cuota*	M€	Cuota	Var.M€ 18/17	PPTT	M€	Cuota*	M€	Cuota	Var.M€ 18/17
ESTADOS UNIDOS	155,39	15%	194,40	16%	-20,1%	MARRUECOS	167,34	13%	162,94	10%	2,7%
CHINA	106,18	10%	141,97	12%	-25,2%	UCRANIA	119,87	9%	102,74	6%	16,7%
JAPON	75,24	7%	80,00	7%	-6,0%	BRASIL	117,47	9%	134,56	8%	-12,7%
SUIZA	62,30	6%	67,19	6%	-7,3%	ESTADOS UNIDOS	102,89	8%	165,12	10%	-37,7%
MARRUECOS	41,68	4%	43,30	4%	-3,7%	CHINA	71,00	5%	63,96	4%	11,0%
Total PPTT	1.070,35	24%	1.215,40	25%	-11,9%	Total PPTT	1.317,99	44%	1.607,45	48%	-18,0%

* En el caso de los países, el cálculo se ha realizado sobre el total de la UE o de PPTT según corresponda. Las cuotas del "Total UE" y "Total PPTT" lo son sobre el total de las importaciones o exportaciones con el mundo.

Tabla 7.

Primeros destinos de las exportaciones con sus principales productos.

Marzo 2018 y 2017.

PRINCIPALES DESTINOS DE LAS EXPORTACIONES. MARZO

UNIÓN EUROPEA						
PAÍS	PRODUCTO	2018 (M€)	CUOTA (%) *	2017 (M€)	Var. 18/17	CÓDIGO
FRANCIA (722,45 M€)	CÍTRICOS	72,60	10%	67,92	7%	0805
	CARNE DE PORCINO	48,51	7%	57,53	-16%	0203
	OTRAS HORTALIZAS FRESCAS	39,35	5%	43,36	-9%	0709
	VINO Y MOSTO	32,57	5%	24,99	30%	2204
	FRUTOS ROJOS, KIWI Y CAQUIS	26,56	4%	35,16	-24%	0810
ALEMANIA (555,33 M€)	CÍTRICOS	101,92	18%	87,34	17%	0805
	OTRAS HORTALIZAS FRESCAS	76,01	14%	78,09	-3%	0709
	FRUTOS ROJOS, KIWI Y CAQUIS	67,56	12%	71,56	-6%	0810
	TOMATES	33,56	6%	42,43	-21%	0702
	VINO Y MOSTO	33,06	6%	37,42	-12%	2204
ITALIA (461,76 M€)	ACEITE DE OLIVA	67,88	15%	162,03	-58%	1509+1510
	MOLUSCOS	35,49	8%	37,25	-5%	0307
	CONSERVAS DE PESCADO	28,44	6%	23,86	19%	1604
	CARNE DE PORCINO	26,51	6%	28,87	-8%	0203
	CÍTRICOS	23,72	5%	29,50	-20%	0805
PORTUGAL (393,94M€)	ACEITE DE OLIVA	26,17	7%	36,00	-27%	1509+1510
	CARNE DE PORCINO	19,98	5%	19,71	1%	0203
	CARNE DE BOVINO	18,60	5%	17,95	4%	0201
	PRODUCTOS DE PANADERÍA	17,21	4%	17,14	0%	1905
	PESCADO CONGELADO (EXC.FILETES)	14,95	4%	15,27	-2%	0303
REINO UNIDO (375,80 M€)	FRUTOS ROJOS, KIWI Y CAQUIS	49,91	13%	63,19	-21%	0810
	CÍTRICOS	38,99	10%	39,36	-1%	0805
	OTRAS HORTALIZAS FRESCAS	28,31	8%	29,65	-5%	0709
	VINO Y MOSTO	23,07	6%	25,63	-10%	2204
	COLES	21,95	6%	21,79	1%	0704
PAÍSES TERCEROS						
PAÍS	PRODUCTO	2018 (M€)	CUOTA (%) *	2017 (M€)	Var. 18/17	CÓDIGO
ESTADOS UNIDOS (155,39 M€)	ACEITE DE OLIVA	28,37	18%	56,76	-50%	1509+1510
	VINO Y MOSTO	25,76	17%	27,94	-8%	2204
	OTRAS LEGUMBRES Y HORTALIZAS EN CONSERVA	13,59	9%	20,08	-32%	2005
	QUESO	7,31	5%	7,88	-7%	0406
	ZUMOS DE FRUTA	5,94	4%	7,92	-25%	1302
CHINA (106,18 M€)	CARNE DE PORCINO	28,61	27%	42,51	-33%	0203
	VINO Y MOSTO	13,22	12%	12,23	8%	2204
	DESPOJOS CÁRNICOS	10,03	9%	14,26	-30%	0206
	ACEITE DE OLIVA	6,25	6%	10,62	-41%	1509+1510
	CÍTRICOS	6,21	6%	5,86	6%	0805
JAPÓN (75,24 M€)	CARNE DE PORCINO	36,88	49%	36,92	0%	0203
	ACEITE DE OLIVA	10,07	13%	12,16	-17%	1509+1510
	VINO Y MOSTO	5,22	7%	5,06	3%	2204
	PESCADO FRESCO	4,07	5%	0,00	-	0302
	TOMATES PREPARADOS	2,13	3%	5,06	-58%	2002
SUIZA (62,30M€)	VINO Y MOSTO	11,28	18%	10,88	4%	2204
	FRUTOS ROJOS, KIWI Y CAQUIS	10,36	17%	11,66	-11%	0810
	CÍTRICOS	6,08	10%	4,88	25%	0805
	OTRAS HORTALIZAS FRESCAS	4,44	7%	6,14	-28%	0709
	CAFÉ	2,47	4%	3,86	-36%	0901
MARRUECOS (41,68 M€)	ACEITE DE SOJA	5,83	14%	9,88	-41%	1507
	MANZANAS, PERAS Y MEMBRILLOS	3,47	8%	2,91	20%	0808
	VINO Y MOSTO	1,91	5%	0,37	424%	2204
	PRODUCTOS DE PANADERÍA Y PASTELERÍA	1,75	4%	1,83	-4%	1905
	TRIPAS	1,40	3%	0,73	91%	0504

(*) Sobre el total de productos agroalimentarios exportados a ese país

Tabla 8.

Primeras procedencias de las importaciones con sus principales productos.
 Marzo 2018 y 2017.

PRINCIPALES PROCEDENCIAS DE LAS IMPORTACIONES. MARZO

UNIÓN EUROPEA						
PAÍS	PRODUCTO	2018 (M€)	CUOTA (%) *	2017 (M€)	Var. 18/17	CÓDIGO
FRANCIA (474,81 M€)	TRIGO	37,57	8%	17,54	114%	1001
	MAÍZ	29,12	6%	27,25	7%	1005
	QUESOS	19,57	4%	17,48	12%	0406
	PESCADO FRESCO O REFRIGERADO	16,52	3%	18,20	-9%	0302
	ANIMALES VIVOS ESPECIE BOVINA	16,51	3%	14,05	18%	0102
ALEMANIA (190,30 M€)	QUESOS	18,56	10%	19,67	-6%	0406
	PRODUCTOS DE PANADERÍA Y PASTELERÍA	13,80	7%	14,96	-8%	1905
	PREPARACIONES ALIMENTICIAS	10,12	5%	12,51	-19%	2106
	CHOCOLATE	9,81	5%	11,88	-17%	1806
	CARNE BOVINO	6,00	3%	5,59	7%	0201
PAISES BAJOS (190,24M€)	QUESOS	15,79	8%	17,41	-9%	0406
	BEBIDAS ESPIRITUOSAS	15,40	8%	14,32	8%	2208
	CARNE BOVINO	11,56	6%	13,25	-13%	0201
	ANIMALES VIVOS ESPECIE PORCINA	9,45	5%	2,40	294%	0103
	FILETES DE PESCADO	7,46	4%	8,01	-7%	0304
PORTUGAL (177,10M€)	ACEITE DE OLIVA	12,81	7%	14,30	-10%	1509+1510
	MOLUSCOS	9,14	5%	12,56	-27%	0307
	PASTA QUÍMICA DE MADERA	8,92	5%	7,90	13%	4703
	PESCADO FRESCO (EXCL LOS FILETES)	8,20	5%	8,06	2%	0302
	AZÚCAR	6,80	4%	6,97	-2%	1701
ITALIA (142,90M€)	QUESOS	11,03	8%	10,42	6%	0406
	PRODUCTOS DE PANADERÍA Y PASTELERÍA	9,99	7%	9,52	5%	1905
	PASTAS ALIMENTICIAS	9,44	7%	8,32	13%	1902
	PREPARACIONES ALIMENTICIAS	9,22	6%	9,59	-4%	2106
	CHOCOLATE	7,10	5%	6,91	3%	1806
PAÍSES TERCEROS						
PAÍS	PRODUCTO	2018 (M€)	CUOTA (%) *	2017 (M€)	Var. 18/17	CÓDIGO
MARRUECOS (167,34M€)	FRUTOS ROJOS, KIWI Y CAQUIS	46,31	28%	43,44	7%	0810
	MOLUSCOS	39,19	23%	43,73	-10%	0307
	LEGUMBRES	21,61	13%	21,25	2%	0708
	OTRAS HORTALIZAS FRESCAS	11,57	7%	11,50	1%	0709
	DÁTILES	8,43	5%	6,45	31%	0804
UCRANIA (119,87 M€)	MAÍZ	47,40	40%	25,22	88%	1005
	TRIGO	38,94	32%	20,18	93%	1001
	ACEITE DE GIRASOL	18,93	16%	44,94	-58%	1512
	HABAS DE SOJA	5,57	5%	0,00	-	1201
	TORTAS DE SOJA	4,21	4%	9,32	-55%	2306
BRASIL (117,47 M€)	HABAS DE SOJA	53,39	45%	75,54	-29%	1201
	MAÍZ	15,79	13%	-	-	1005
	PASTA DE MADERA	12,76	11%	5,48	133%	4703
	CAFÉ	8,41	7%	12,89	-35%	0901
	MELONES	6,06	5%	6,61	-8%	0807
ESTADOS UNIDOS (102,89M€)	FRUTOS SECOS	45,43	44%	75,57	-40%	0802
	MAÍZ	9,86	10%	1,70	481%	1005
	BEBIDAS ESPIRITUOSAS	6,51	6%	9,28	-30%	2208
	FILETES DE PESCADO	5,81	6%	6,37	-9%	0304
	PULPA DE REMOLACHA	5,07	5%	9,99	-49%	2303
CHINA (71,00 M€)	MOLUSCOS	9,52	13%	6,59	44%	0307
	FILETES DE PESCADO	9,46	13%	6,62	43%	0304
	CRUSTÁCEOS	7,66	11%	2,96	159%	0306
	PIMIENTA	4,95	7%	7,00	-29%	0904
	ZUMOS	3,52	5%	3,49	1%	1302

(*) Sobre el total de productos agroalimentarios importados de ese país

- **Análisis de los principales grupos de ámbito MAPAMA**

Carnes (02)

El grupo Carnes es un grupo exportador que sigue una tendencia creciente. Si bien en el mes de Marzo de 2018, su saldo ha descendido un -3,3% con respecto al mismo mes del año anterior, hasta los 381,73 M€. Las exportaciones han descendido un -4,2%, alcanzando la cifra de 495,71 M€, principalmente porque las destinadas a los PP.TT. disminuyen en un -8,6%. Las importaciones también descienden en un -7,1%, debido a la fuerte caída de las procedentes de PPTT en un -10,0%, ya que las originarias de EEUU sólo caen en un -6,8%. Si consideramos áreas geográficas, el comercio se realiza principalmente con la UE-28, ya que supone el 67% de las exportaciones y el 90% de las importaciones totales. Con respecto a los precios se puede indicar que el precio medio de exportación ha bajado un -2,9% desde 2,39 €/kg hasta 2,32 €/kg, de forma contraria el precio de importación aumenta en un 0,6%, pasando de 2,82 €/kg a 2,84 €/kg. Cuando analizamos los precios por áreas geográficas, se observa que tanto el precio exportación como el de importación descienden en los PP.TT., sobre todo el de exportación (un -9,0%, ya que pasa de 2,20 €/kg a 2,00 €/kg), mientras que por el contrario en la UE-28, los precios aumentan aunque de forma moderada.

Gráfico 1.
Evolución del comercio exterior grupo Carnes
 Años 2016, 2017 y 2018. M€

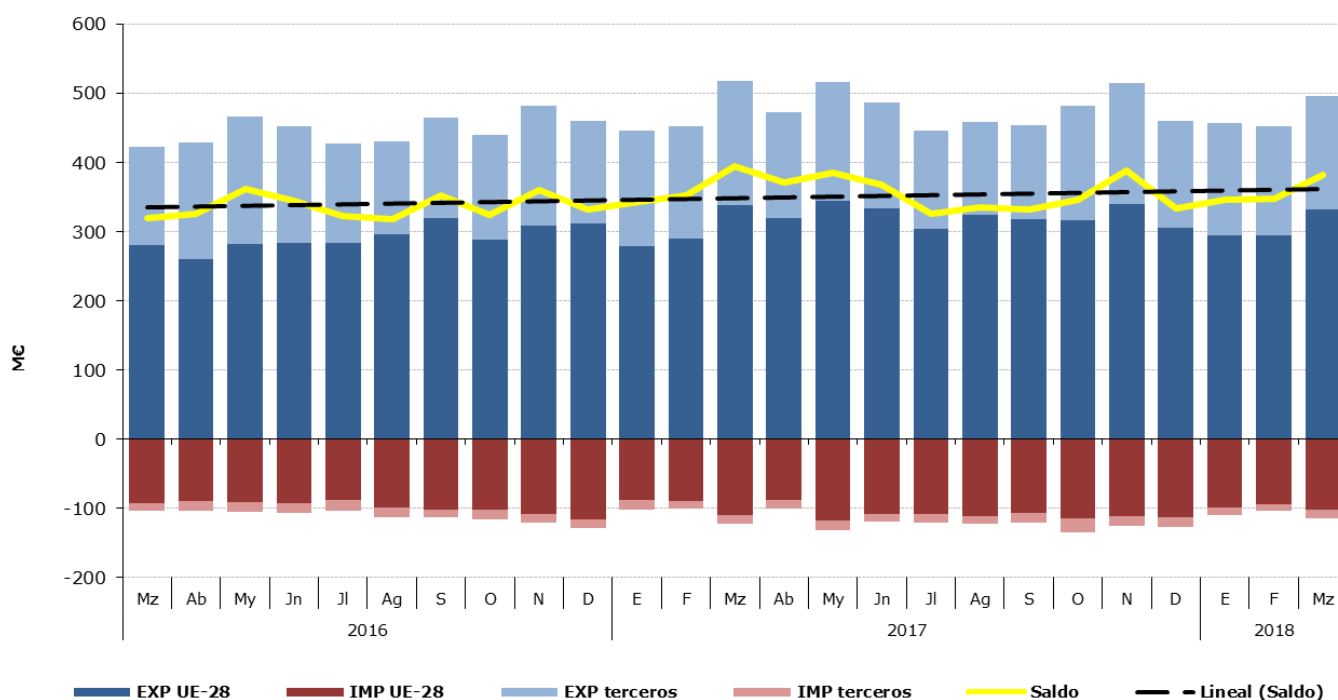


Tabla 1.
Distribución del comercio exterior grupo Carnes
 Total, UE-28 y Países Terceros.
 Marzo de 2018.

	MARZO 2018	Exportaciones		Importaciones		Saldo (Exp-Imp)		Precio Medio (€/kg)	
		Valor Millones €	Peso toneladas	Valor Millones €	Peso toneladas	Valor Millones €	Peso toneladas	Exportado	Importado
		TOTAL	CARNES	495,7	213.624	114,0	40.171	381,7	173.452
	Carnes de Porcino	334,5	165.164	19,7	12.484	314,7	152.680	2,03	1,58
	Carnes de Bovino	58,7	15.308	56,2	10.643	2,5	4.665	3,84	5,28
	Carnes y despojos de aves de corral	28,0	20.018	29,5	15.007	-1,5	5.010	1,40	1,97
	Otras carnes	74,5	13.134	8,5	2.037	66,0	11.097	5,67	4,19
UE-28	CARNES	331,7	131.647	102,1	36.945	229,6	94.703	2,52	2,76
	Carnes de Porcino	201,2	93.924	19,6	12.427	181,6	81.497	2,14	1,57
	Carnes de Bovino	48,9	12.597	49,2	9.457	-0,4	3.140	3,88	5,21
	Carnes y despojos de aves de corral	22,3	13.891	26,4	13.326	-4,1	565	1,61	1,98
	Otras carnes	59,4	11.236	6,9	1.735	52,5	9.501	5,28	3,96
PAÍSES TERCEROS	CARNES	164,0	81.976	11,9	3.227	152,1	78.750	2,00	3,69
	Carnes de Porcino	133,3	71.240	0,2	57	133,1	71.183	1,87	2,78
	Carnes de Bovino	9,9	2.711	7,0	1.186	2,9	1.526	3,63	5,88
	Carnes y despojos de aves de corral	5,7	6.127	3,1	1.682	2,6	4.445	0,93	1,86
	Otras carnes	15,2	1.898	1,7	303	13,5	1.595	7,98	5,51

Gráfico 2.
Distribución de las exportaciones del Grupo Carnes por subgrupos
 Marzo de 2018

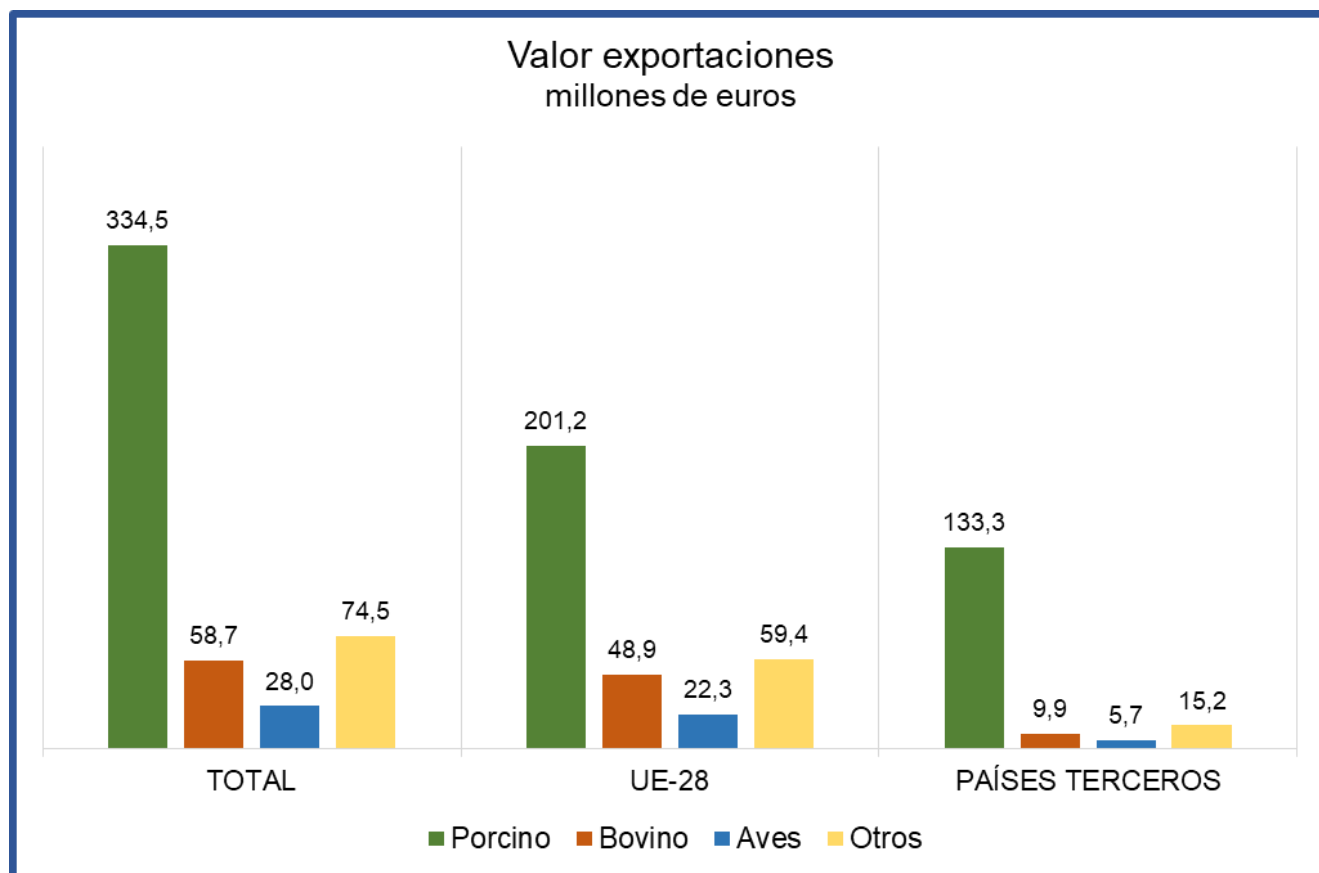


Gráfico 3.
Distribución de las importaciones del Grupo Carnes por subgrupos
 Marzo de 2018

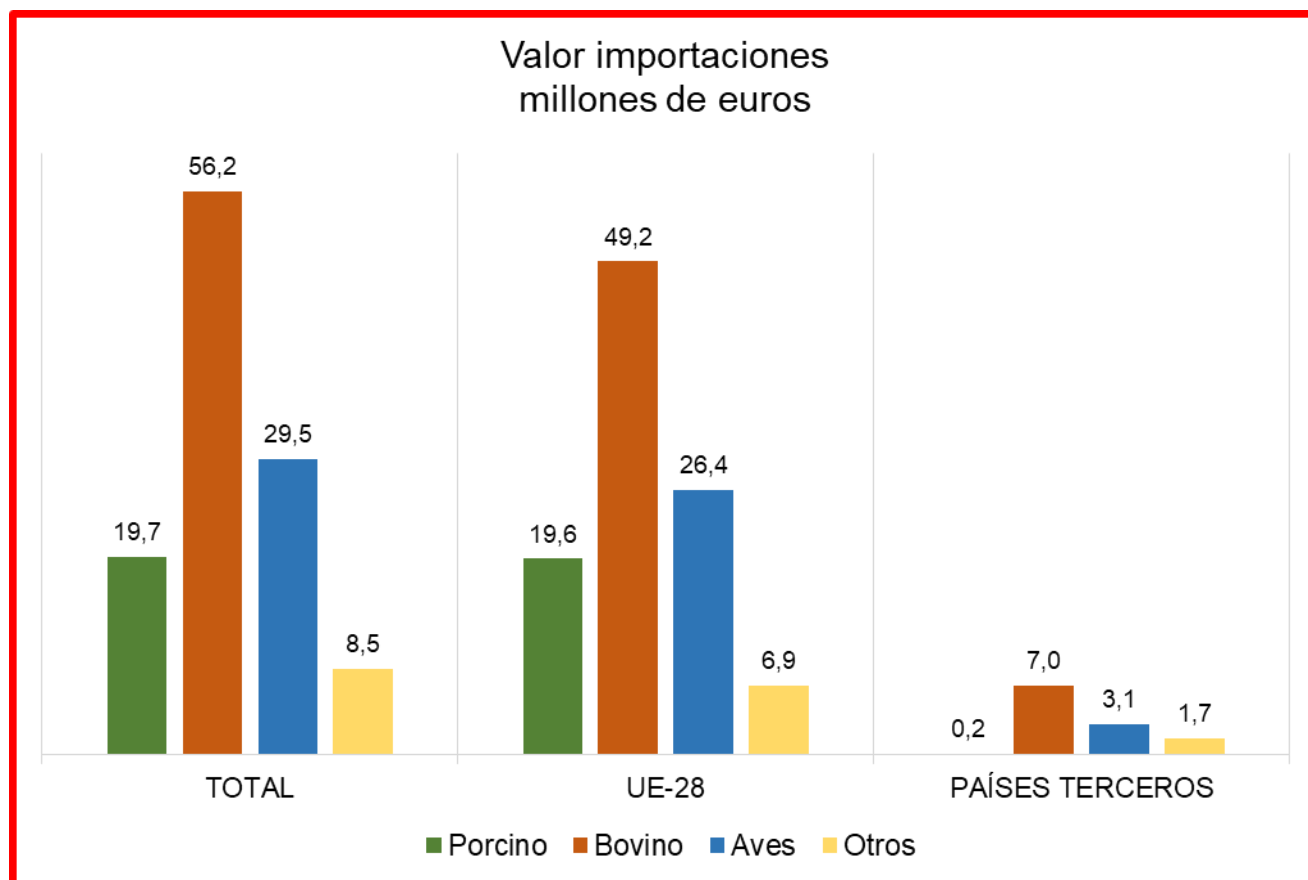


Tabla 2.
Evolución del comercio exterior Subgrupo Carne y despojos de Porcino
(0203+02063000+02064100+02064900+020910)
 Marzo de 2016, 2017 y 2018

Exportación	Marzo 2016	Marzo 2017	Marzo 2018	Importación	Marzo 2016	Marzo 2017	Marzo 2018
Valor (M€)	274,08	368,09	334,46	Valor (M€)	17,90	20,38	19,73
Volumen (t)	157.083	171.366	165.164	Volumen (t)	12.400	12.291	12.484
Precio €/kg	1,74	2,15	2,03	Precio €/kg	1,44	1,66	1,58

El subgrupo de **Carne y despojos de porcino** es el **mayoritario en exportaciones, ya que por sí solo supone el 67% de las mismas**. También es importante en importaciones, alcanzando el 17% de las mismas. En la tabla adjunta se exponen los principales valores de este subgrupo en los meses de Marzo de 2016, 2017 y 2018. Como se puede observar en las exportaciones ha habido una caída con respecto a 2017, tanto en valor como en volumen. En las importaciones se produce un descenso en valor pero una subida en volumen hasta alcanzar los 12.484 t. Los precios, tanto de exportación como de importación, son inferiores a 2017, pero superiores a 2016. **Los precios de exportación son siempre superiores a los precios de importación.**

Tabla 3.

Evolución del comercio exterior Subgrupo Carne de Bovino (0201+0202+020610+020621+020622+020629)

Marzo de 2016, 2017 y 2018

Exportación	Marzo 2016	Marzo 2017	Marzo 2018	Importación	Marzo 2016	Marzo 2017	Marzo 2018
Valor (M€)	54,85	58,00	58,72	Valor (M€)	50,08	61,66	56,21
Volumen (t)	15.114	16.075	15.308	Volumen (t)	11.119	11.605	10.643
Precio €/kg	3,63	3,61	3,84	Precio €/kg	4,50	5,31	5,28

El subgrupo de **Carne de Bovino** es el **mayoritario en importaciones**, ya que supone el 49% de las mismas. En exportaciones sólo representa el 12%. En la tabla adjunta se exponen los principales valores de este subgrupo en los meses de Marzo de 2016, 2017 y 2018, observándose que en las exportaciones se produce en el año 2018, una subida en valor al mismo tiempo que desciende el volumen. En las importaciones, en el año 2018, se ha producido un descenso tanto en valor como en volumen. En el año 2018 aumenta el precio de exportación y disminuye el precio de importación. **Los precios de importación son siempre superiores a los precios de exportación** y a su vez, **los volúmenes de exportación son siempre superiores a los volúmenes de importación.**

Tabla 4.

Evolución del comercio exterior Subgrupo Carne de Aves de Corral (0207+02109971+02109979)

Marzo de 2016, 2017 y 2018

Exportación	Marzo 2016	Marzo 2017	Marzo 2018	Importación	Marzo 2016	Marzo 2017	Marzo 2018
Valor (M€)	25,53	24,06	28,03	Valor (M€)	27,66	32,22	29,51
Volumen (t)	20.509	15.994	20.018	Volumen (t)	12.473	17.566	15.007
Precio €/kg	1,24	1,50	1,40	Precio €/kg	2,22	1,83	1,97

El subgrupo de **Carne de Aves de Corral** tiene una **ligera tendencia importadora**. Con valores del saldo cercanos al equilibrio, **las importaciones suponen el 26% de las totales**, mientras que las exportaciones sólo alcanzan a ser el 6% del total del grupo. En el año 2018 el valor y el volumen de exportación se ha incrementado, mientras que los de importación han descendido. **Los precios de importación son siempre superiores a los precios de exportación.** En la tabla adjunta se exponen los principales valores de este subgrupo en los meses de Marzo de 2016, 2017 y 2018.

Pescados, moluscos y crustáceos (03)

El grupo de Pescados tiene un carácter claramente importador y con tendencia creciente. A pesar de ello, el saldo de Marzo 2018 con respecto a Marzo 2017 ha mejorado en un 2,3%, pasando de -222,22 M€ a -217,13 M€. Este mejoramiento del saldo se produce porque aunque el descenso en las importaciones, cifrado en un -6,5% es inferior al descenso registrado en las exportaciones, que alcanza al -10,0%, el valor de las importaciones es casi el doble que las exportaciones. El comercio en este grupo disminuye, no sólo en intensidad, sino en todas las áreas geográficas, ya que los descensos en importaciones se producen tanto en UE-28 (-4,7%) como en PP.TT. (-7,4%). Lo mismo sucede en las exportaciones donde también se producen descensos en UE-28 (-9,0%) y en PP.TT. (-14,0%). Este grupo presenta una dicotomía, la exportación se realiza principalmente con la UE-28, ya que supone el 80% de las mismas, mientras que en importaciones el origen es mayoritariamente, un 67%, con los PP.TT. Frente a estos descensos, los precios tienen un aumento general, así el precio de exportación ha aumentado en un 10,0%, desde los 3,55 €/kg hasta los 3,91 €/kg, mientras que el precio de importación aumenta en un 8,2%, desde los 4,05 €/kg hasta los 4,39 €/kg. Es de destacar la subida de los precios de importación desde la UE-28, que es de un 15,9%, hasta los 4,35 €/kg.

Gráfico 4.
Evolución del comercio exterior grupo Pescados, Moluscos y Crustáceos
 Años 2016, 2017 y 2018. M€

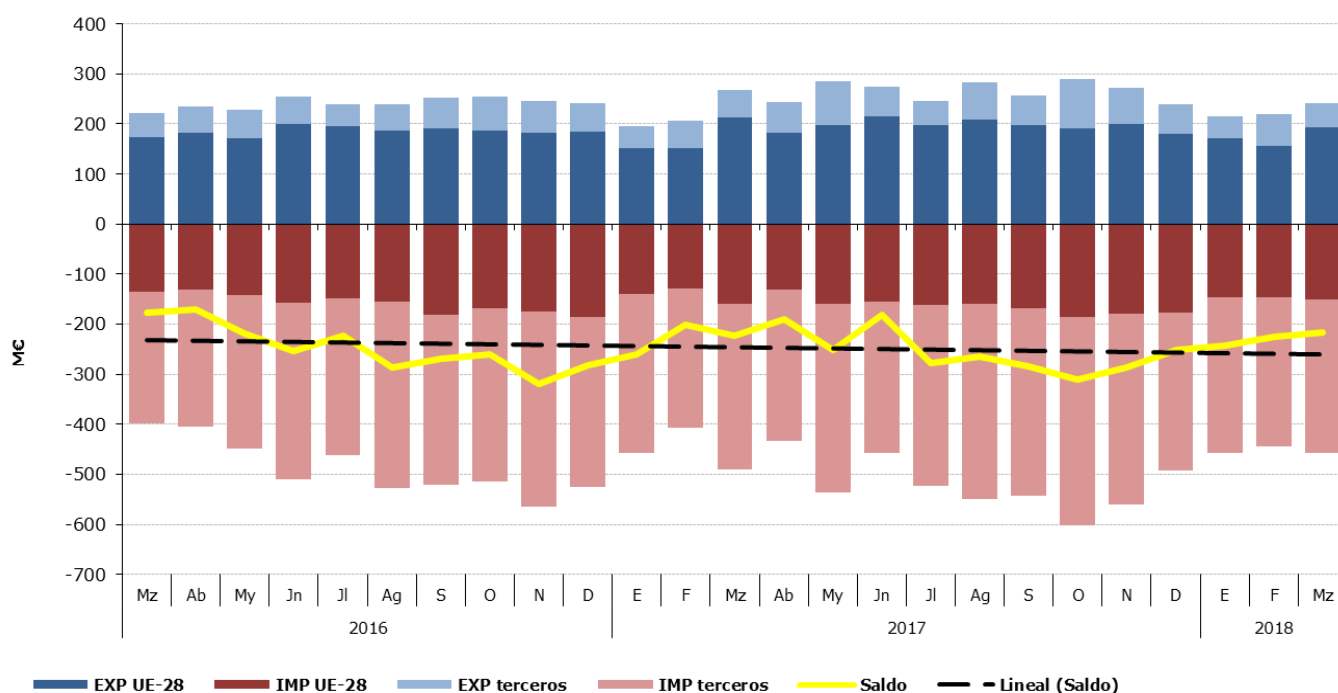


Tabla 5.
Distribución del comercio exterior grupo Pescados, Moluscos y Crustáceos
 Total, UE-28 y Países Terceros.
 Marzo de 2018.

	MARZO 2018	Exportaciones		Importaciones		Saldo (Exp-Imp)		Precio Medio (€/kg)	
		Valor Millones €	Peso toneladas	Valor Millones €	Peso toneladas	Valor Millones €	Peso toneladas	Exportado	Importado
TOTAL	PESCADOS	241,2	61.755	458,3	104.506	-217,1	-42.751	3,91	4,39
	Pescado congelado	48,7	25.417	56,6	25.265	-7,9	152	1,92	2,24
	Filetes de pescado	30,4	5.307	66,5	17.532	-36,1	-12.225	5,73	3,79
	Crustaceos	31,7	3.894	82,6	12.534	-51,0	-8.641	8,13	6,59
	Moluscos	77,9	16.520	139,8	24.503	-61,9	-7.983	4,72	5,71
	Otros pescados	13,5	2.318	29,7	4.764	-16,2	-2.446	5,81	6,23
UE-28	PESCADOS	193,5	42.574	151,1	34.762	42,4	7.812	4,55	4,35
	Pescado congelado	26,4	10.240	13,3	5.679	13,1	4.561	2,58	2,35
	Filetes de pescado	26,9	4.852	17,8	3.812	9,0	1.041	5,54	4,68
	Crustaceos	30,6	3.752	16,4	2.175	14,2	1.577	8,14	7,54
	Moluscos	66,8	14.668	27,3	4.836	39,6	9.832	4,56	5,64
	Otros pescados	11,6	1.897	14,4	2.015	-2,9	-118	6,10	7,16
PAÍSES TERCEROS	PESCADOS	47,7	19.181	307,2	69.744	-259,5	-50.563	2,49	4,40
	Pescado congelado	22,3	15.177	43,2	19.586	-20,9	-4.409	1,47	2,21
	Filetes de pescado	3,5	455	48,7	13.720	-45,1	-13.266	7,75	3,55
	Crustaceos	1,1	142	66,2	10.359	-65,1	-10.217	7,81	6,39
	Moluscos	11,1	1.852	112,5	19.667	-101,4	-17.815	5,99	5,72
	Otros pescados	1,9	421	15,2	2.749	-13,4	-2.328	4,51	5,55

Gráfico 5.
Distribución de las exportaciones del Grupo Pescados por subgrupos
 Marzo de 2018

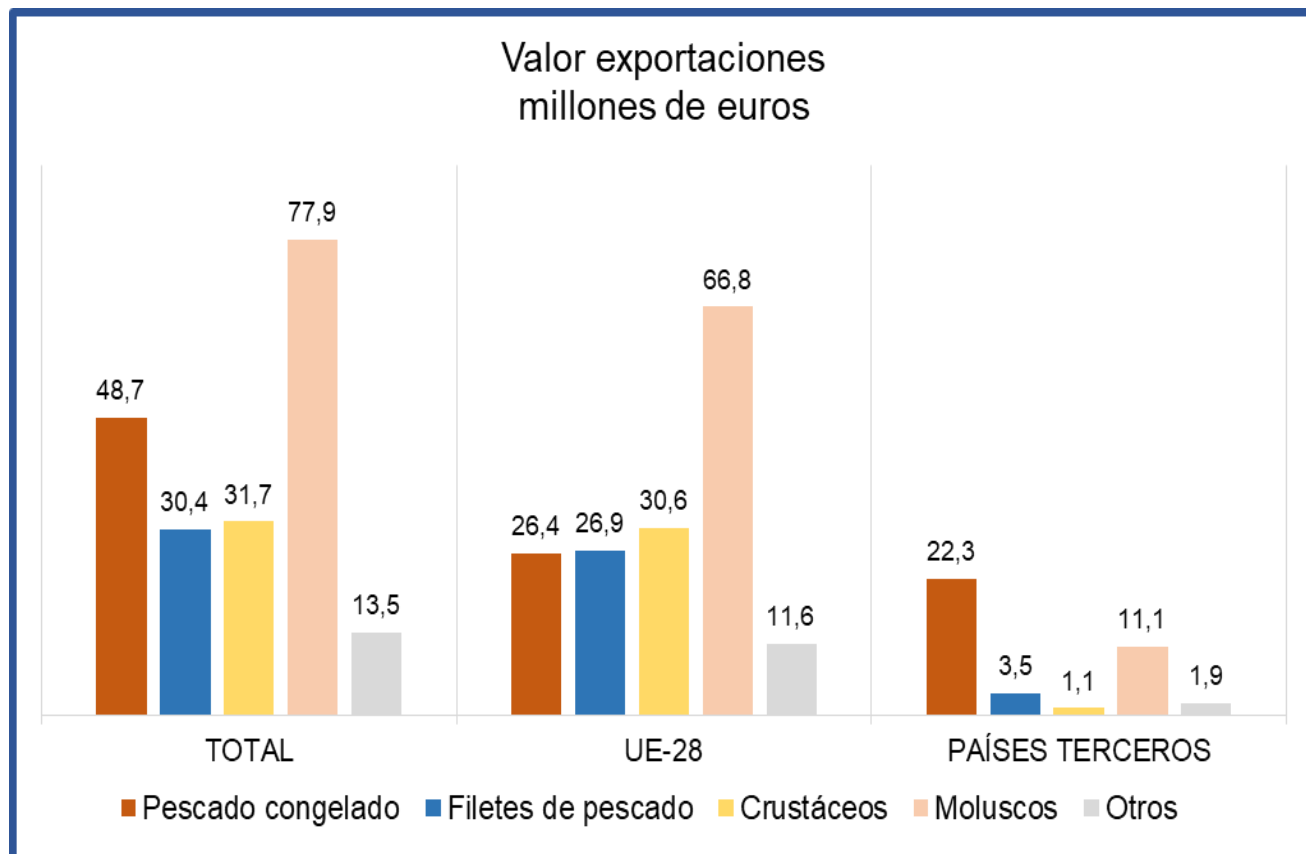


Gráfico 6.
Distribución de las importaciones del Grupo Pescados por subgrupos
 Marzo de 2018

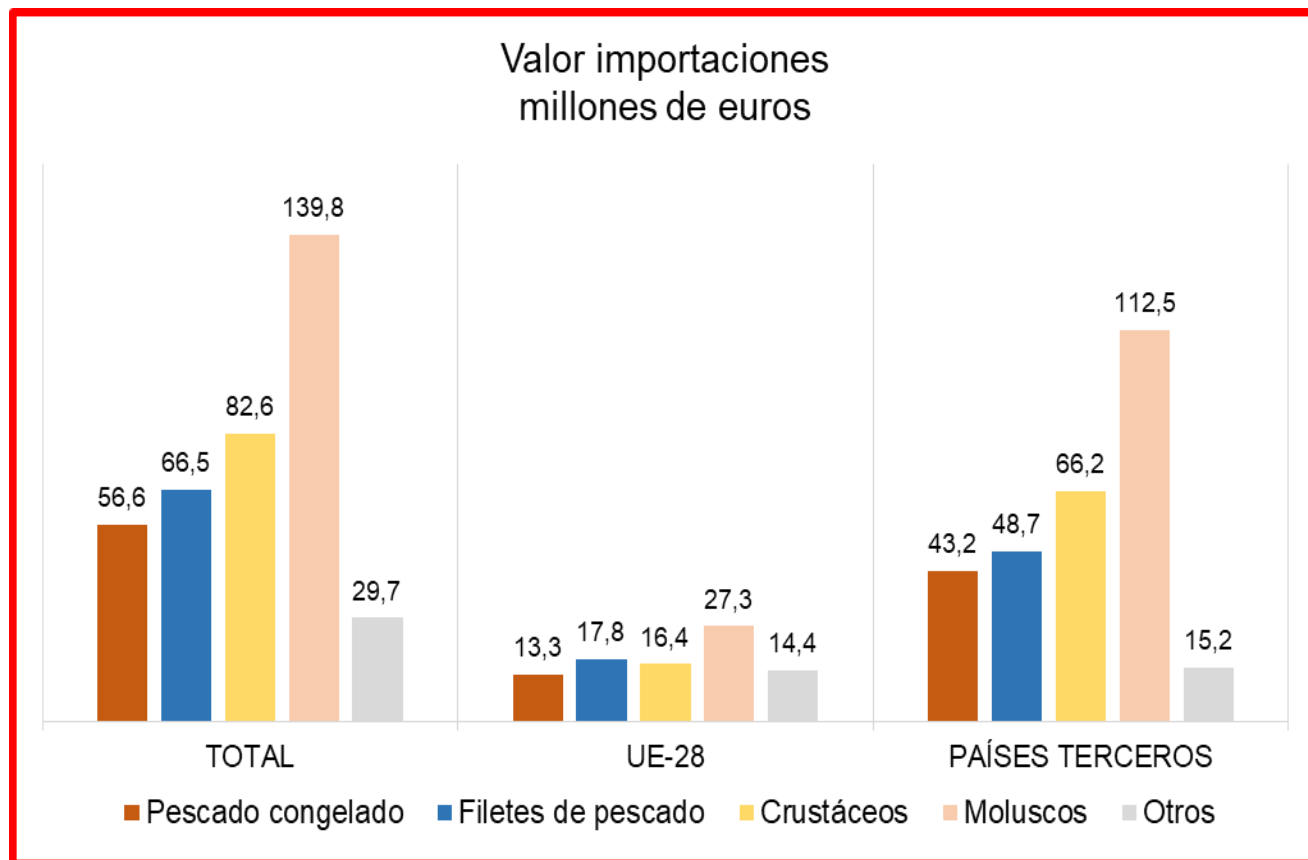


Tabla 6.
Evolución del comercio exterior Subgrupo Moluscos (0307)
 Marzo de 2016, 2017 y 2018

Exportación	Marzo 2016	Marzo 2017	Marzo 2018	Importación	Marzo 2016	Marzo 2017	Marzo 2018
Valor (M€)	50,63	78,62	77,94	Valor (M€)	91,48	143,52	139,80
Volumen (t)	14.718	19.517	16.520	Volumen (t)	24.817	30.651	24.503
Precio €/kg	3,44	4,03	4,72	Precio €/kg	3,69	4,68	5,71

El subgrupo de **Moluscos** es **el más importante en el comercio exterior del grupo Pescados, ya que constituye por sí sólo, el 32% de las exportaciones y el 31% de las importaciones.** En la tabla adjunta se exponen los principales valores de este subgrupo en los meses de Marzo de 2016, 2017 y 2018. Como se puede observar se ha producido en el mes de Marzo de 2018 una caída general con respecto a Marzo de 2017, ya que descienden el valor y el volumen, tanto en exportaciones como en importaciones. Sin embargo, los precios, tanto de exportación como de importación, son los más altos de los meses de Marzo estudiados. **Los precios de importación son siempre superiores a los precios de exportación**

Tabla 7.

Evolución del comercio exterior Subgrupo Crustáceos (0306)

Marzo de 2016, 2017 y 2018

Exportación	Marzo 2016	Marzo 2017	Marzo 2018	Importación	Marzo 2016	Marzo 2017	Marzo 2018
Valor (M€)	31,08	35,16	31,67	Valor (M€)	80,82	85,90	82,63
Volumen (t)	4.150	4.693	3.894	Volumen (t)	12.261	12.484	12.534
Precio €/kg	7,49	7,49	8,13	Precio €/kg	6,59	6,88	6,59

El subgrupo **Crustáceos** presenta un carácter particular debido a que su consumo en ciertas épocas del año aumenta. El mes de Marzo, **las importaciones que suponen el 18% del total de las mismas**. En exportaciones únicamente representa el 13%. En la tabla adjunta se observa que para las exportaciones fue en marzo de 2017 donde se alcanzaron los mayores valores y volúmenes, mientras que para las importaciones, en marzo de 2018, el volumen es record con 12.534 t, pero no así el valor. **Los precios de exportación son siempre superiores a los precios de importación.**

Tabla 8.

Evolución del comercio exterior Subgrupo Pescado Congelado (0303)

Marzo de 2016, 2017 y 2018

Exportación	Marzo 2016	Marzo 2017	Marzo 2018	Importación	Marzo 2016	Marzo 2017	Marzo 2018
Valor (M€)	46,25	62,55	48,72	Valor (M€)	51,90	67,31	56,58
Volumen (t)	26.246	32.244	25.417	Volumen (t)	23.938	32.695	25.265
Precio €/kg	1,76	1,94	1,92	Precio €/kg	2,17	2,06	2,24

El subgrupo **Pescado Congelado** es importante en exportaciones, ya que supone el 20% de las mismas. En cambio, en importaciones sólo representa el 12%. Como se puede observar en la tabla adjunta, donde se exponen los principales valores de este subgrupo en los meses de Marzo de 2016, 2017 y 2018, ha sido en el año 2017 donde se alcanzaron los mayores valores y volúmenes, tanto en exportación como en importación. **Los precios de importación son siempre superiores a los precios de exportación.** En los dos últimos años los volúmenes de exportación y de importación tienen una magnitud semejante.

Tabla 9.

Evolución del comercio exterior Subgrupo Filetes de Pescado (0304)

Marzo de 2016, 2017 y 2018

Exportación	Marzo 2016	Marzo 2017	Marzo 2018	Importación	Marzo 2016	Marzo 2017	Marzo 2018
Valor (M€)	33,11	36,64	30,39	Valor (M€)	61,15	71,23	66,51
Volumen (t)	5.586	5.965	5.307	Volumen (t)	17.296	18.432	17.532
Precio €/kg	5,93	6,14	5,73	Precio €/kg	3,54	3,86	3,79

El subgrupo de **Filetes de Pescado** es el que **presenta una menor importancia relativa que los otros tres subgrupos**. Supone el 13% de las exportaciones y el 15% de las importaciones. En la tabla adjunta se exponen los principales valores de este subgrupo en los meses de Marzo de 2016, 2017 y 2018, observándose que al igual que ocurría con el Pescado Congelado fue en el año 2017 donde se alcanzaron los mayores valores y volúmenes tanto en exportación como en importación. **Los precios de exportación son siempre superiores a los precios de importación** y a su vez, los volúmenes de importaciones son el triple que los correspondientes a la exportación.

Hortalizas y legumbres (07)

El grupo de Hortalizas y Legumbres tiene un carácter claramente exportador y tendencia creciente. A pesar de ello, el saldo en Marzo de 2018, ha descendido un -5,9% con respecto a Marzo de 2017, pasando de 625,13 M€ a 588,00 M€. Esta disminución del saldo se produce porque las exportaciones han tenido una fuerte contracción (-7,8%), lo que supone una bajada de -59,63 M€. En importaciones la contracción ha sido mayor (-15,7%), pero como el valor de las exportaciones es muy superior a las importaciones, la bajada sólo es de -22,59 M€. El comercio en este grupo nota una disminución y esto se realiza tanto en exportación como importación y en todas las áreas geográficas. El valor de las exportaciones ha disminuido un -7,7% en UE-28 y un -8,4% en PP.TT. En importaciones, las bajadas son más intensas con la UE-28 (-31,5%) que con los PP.TT. (-2,5%). Este grupo también presenta una dicotomía, la exportación se realiza principalmente con la UE-28, donde supone casi la totalidad, llegando al 94% de las mismas, mientras que en importaciones el origen es mayoritariamente, un 63%, con los PP.TT. Con respecto a los precios, también se produce bajadas generalizadas, el precio medio de exportación baja un -9,0%, llegando a 0,96 €/kg, de igual manera, el precio medio de importación también disminuye, un -14,4%, pasando de 0,66 €/kg a 0,57 €/kg.

Gráfico 7.

Evolución del comercio exterior grupo Hortalizas y Legumbres

Años 2016, 2017 y 2018. M€

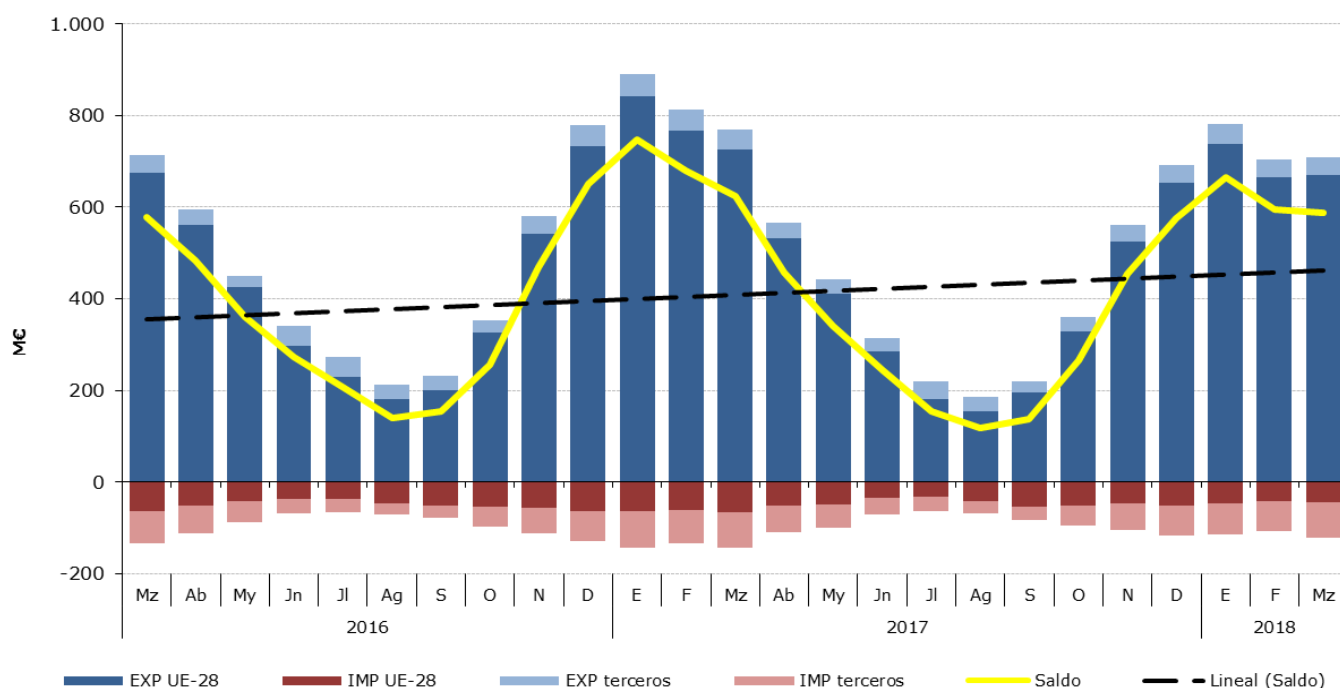


Tabla 10.

Distribución del comercio exterior grupo Hortalizas y Legumbres

Total, UE-28 y Países Terceros.

Marzo de 2018

	MARZO 2018	Exportaciones		Importaciones		Saldo (Exp-Imp)		Precio Medio (€/kg)	
		Valor Millones €	Peso toneladas	Valor Millones €	Peso toneladas	Valor Millones €	Peso toneladas	Exportado	Importado
TOTAL	HORTALIZAS	709,4	736.389	121,4	213.894	588,0	522.494	0,96	0,57
	Tomates	122,5	117.184	9,6	10.295	112,9	106.889	1,05	0,93
	Coles, coliflores y coles rizadas	71,4	77.930	0,4	1.233	71,1	76.697	0,92	0,31
	Lechugas	98,8	132.334	2,0	1.414	96,9	130.920	0,75	1,39
	Pimientos	141,5	114.149	9,8	9.468	131,7	104.681	1,24	1,03
	Otros	275,3	294.791	99,7	191.484	175,6	103.307	0,93	0,52
UE-28	HORTALIZAS	669,2	703.089	44,8	142.290	624,4	560.799	0,95	0,31
	Tomates	119,2	115.124	1,8	1.852	117,4	113.272	1,04	0,99
	Coles, coliflores y coles rizadas	67,3	74.354	0,3	1.179	66,9	73.175	0,90	0,28
	Lechugas	94,9	128.018	1,9	1.346	93,0	126.672	0,74	1,42
	Pimientos	135,9	111.202	0,4	397	135,5	110.805	1,22	0,94
	Otros	252,0	274.392	40,3	137.515	211,7	136.876	0,92	0,29
PAÍSES TERCEROS	HORTALIZAS	40,2	33.300	76,7	71.605	-36,4	-38.305	1,21	1,07
	Tomates	3,3	2.060	7,8	8.443	-4,5	-6.383	1,59	0,92
	Coles, coliflores y coles rizadas	4,2	3.577	0,0	55	4,1	3.522	1,16	0,83
	Lechugas	3,9	4.316	0,1	68	3,9	4.248	0,91	0,87
	Pimientos	5,6	2.947	9,4	9.070	-3,9	-6.123	1,89	1,04
	Otros	23,3	20.399	59,4	53.969	-36,1	-33.569	1,14	1,10

Gráfico 8.

Distribución de las exportaciones del Grupo Hortalizas por subgrupos

Marzo de 2018

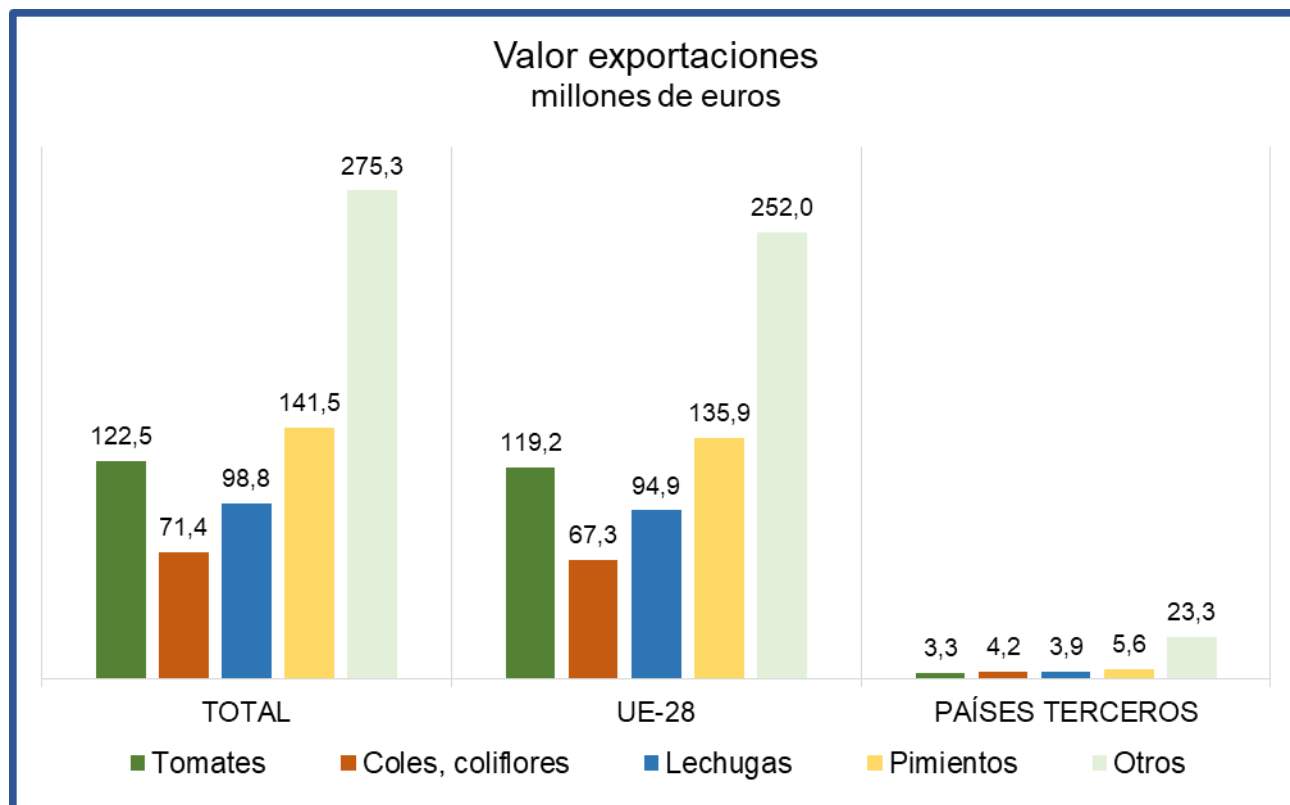


Gráfico 9.

Distribución de las importaciones del Grupo Hortalizas por subgrupos
Marzo de 2018

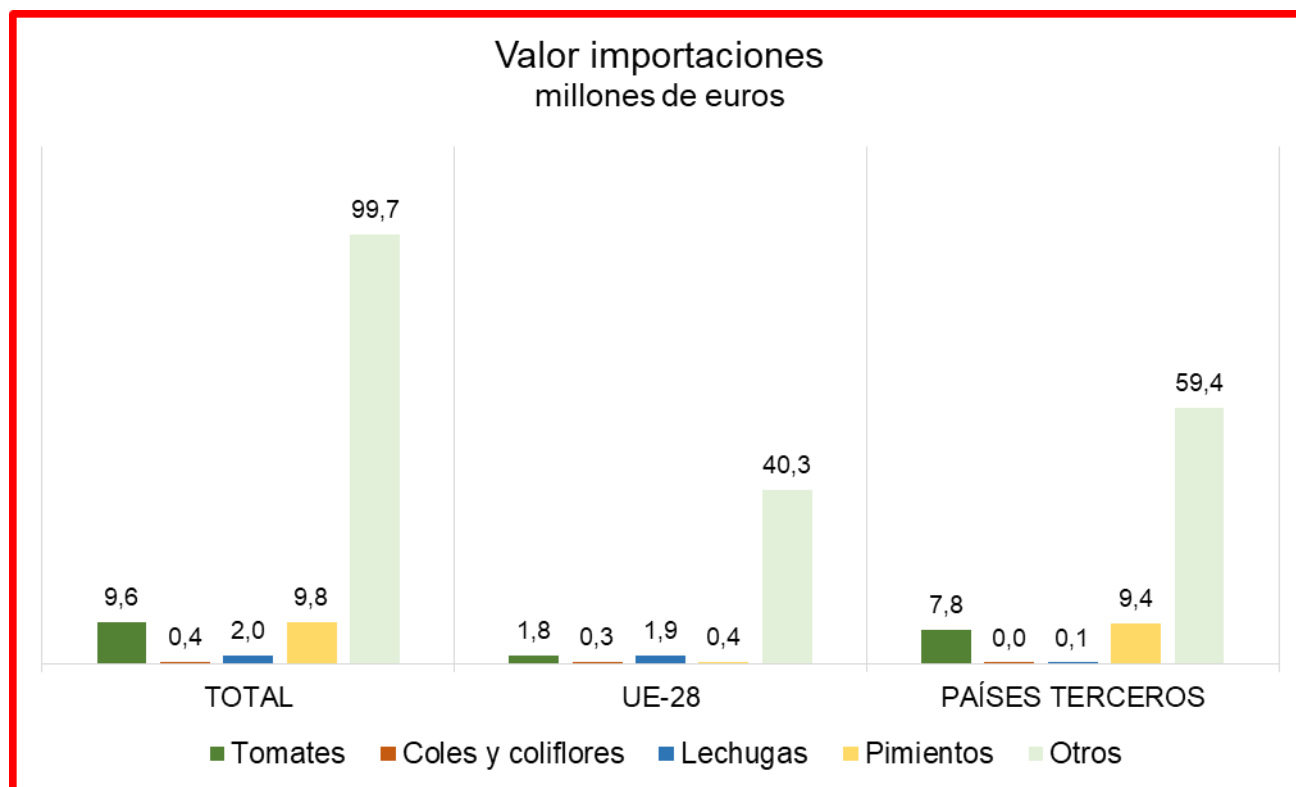


Tabla 11.

Evolución del comercio exterior Subgrupo Pimientos (070960)

Marzo de 2016, 2017 y 2018

Exportación	Marzo 2016	Marzo 2017	Marzo 2018	Importación	Marzo 2016	Marzo 2017	Marzo 2018
Valor (M€)	141,99	151,45	141,46	Valor (M€)	7,78	10,07	9,79
Volumen (t)	89.172	100.444	114.149	Volumen (t)	6.128	7.179	9.468
Precio €/kg	1,59	1,51	1,24	Precio €/kg	1,27	1,40	1,03

El subgrupo de **Pimiento** ha resultado ser en el mes de Marzo de 2018 **el más importante en el comercio exterior del grupo Hortalizas, ya que constituye por sí sólo, el 20% de las exportaciones y el 8% de las importaciones.** En la tabla superiora se exponen los principales valores de este subgrupo en los meses de Marzo de 2016, 2017 y 2018. Como se puede observar se ha conseguido en el mes de Marzo de 2018, el record de exportaciones en volumen, 114.149 t. En valor el record se consiguió en Marzo 2017 con 151,45 M€. En importaciones los mejores resultados fueron en Marzo 2017 para el valor y en Marzo 2018 para el volumen. **Los precios de exportación son siempre superiores a los precios de importación. Los precios en 2018 han descendido con respecto al año 2017.**

Tabla 12.

Evolución del comercio exterior Subgrupo Tomates (0702)

Marzo de 2016, 2017 y 2018

Exportación	Marzo 2016	Marzo 2017	Marzo 2018	Importación	Marzo 2016	Marzo 2017	Marzo 2018
Valor (M€)	134,30	143,64	122,46	Valor (M€)	9,25	8,80	9,61
Volumen (t)	118.547	120.734	117.184	Volumen (t)	8.443	9.197	10.295
Precio €/kg	1,13	1,19	1,05	Precio €/kg	1,10	0,96	0,93

También en Marzo 2018, el subgrupo **Tomates** es **importante en exportaciones**, llegando a **alcanzar el 17% de las mismas. En cambio, en importaciones sólo representa el 8%**. Al observar en la tabla adjunta, se infiere que existe una gran diferencia tanto en valor como en volumen entre la exportación y la importación, siendo la primera más de diez veces superior a la segunda. Los mayores valores y volúmenes de exportación se alcanzaron en Marzo de 2017 (143,64 M€) y (120.734 t). En cambio en importación, cada año aumenta tanto el valor como el volumen, alcanzándose las mayores magnitudes en Marzo 2018. **Los precios de exportación son siempre superiores a los precios de importación**, y fue en Marzo 2017 cuando se alcanzaron los mayores valores.

Tabla 13.

Evolución del comercio exterior Subgrupo Lechugas (0705)

Marzo de 2016, 2017 y 2018

Exportación	Marzo 2016	Marzo 2017	Marzo 2018	Importación	Marzo 2016	Marzo 2017	Marzo 2018
Valor (M€)	107,84	101,62	98,83	Valor (M€)	1,93	2,13	1,97
Volumen (t)	110.881	128.657	132.334	Volumen (t)	1.418	1.972	1.414
Precio €/kg	0,97	0,79	0,75	Precio €/kg	1,36	1,08	1,39

El subgrupo **Lechugas** presenta una total vocación exportadora, que se ve reflejada **en Marzo 2018, donde llega a alcanzar el 14% de las exportaciones y únicamente el 2% de las importaciones**. La desproporción entre las mismas es considerable, así la exportación supera a la importación por un factor superior a 50 veces, tanto en valor como en volumen. Según se observa la tabla adjunta, se ve que fue en el año 2016 donde las exportaciones alcanzaron los mayores valores (107,84 M€), mientras que en Marzo de 2018 es cuando los volúmenes son superiores (132.334 t). **En este subgrupo, los precios de importación son siempre superiores a los precios de exportación**.

Tabla 14.

Evolución del comercio exterior Subgrupo Coles (0704)

Marzo de 2016, 2017 y 2018

Exportación	Marzo 2016	Marzo 2017	Marzo 2018	Importación	Marzo 2016	Marzo 2017	Marzo 2018
Valor (M€)	68,29	66,63	71,43	Valor (M€)	0,55	0,80	0,38
Volumen (t)	69.273	64.456	77.930	Volumen (t)	1.156	1.845	1.233
Precio €/kg	0,99	1,03	0,92	Precio €/kg	0,48	0,43	0,31

El subgrupo de **Coles** es el que **presenta en Marzo 2018, una importancia relativa menor que los otros tres subgrupos**. Supone el 10% de las exportaciones y no llega al 1% de las importaciones. La desproporción entre las mismas es considerable, así la exportación supera a la importación por un factor superior a 50 veces, tanto en valor como en volumen. Si observamos en la tabla superior, se observa que **los precios de exportación son siempre superiores a los precios de importación y que asimismo los precios en 2018 han descendido con respecto al año 2017**. En el año 2018 es cuando se alcanzaron los mayores valores y volúmenes en exportación, mientras que en importación, esta circunstancia se ha producido en el año 2017.

Frutas (08)

El grupo **Frutas** tiene un carácter netamente exportador con tendencia decreciente. Sin embargo, el saldo mejora en un 1,0%, con respecto a Marzo 2017, alcanzando un valor de 495,80 M€, debido a una pequeña disminución en las exportaciones (-3,4%) hasta los 756,00 M€; acompañado de una apreciable bajada en las importaciones (-10,9%) que alcanzan un valor de 260,20 M€. La causa del descenso en exportaciones, hay que buscarlo en la bajada del -3,5% de las destinadas a la UE-28, ya que esta área geográfica soporta el 90% del total de exportaciones. Las destinadas a PP.TT. también han bajado en un -2,8%. En importaciones, la causa de la disminución hay que buscarla en las que proceden de PP.TT., que suponen el 76% del total y que han descendido en un -17,3%, mientras las procedentes de la UE-28 aumentan en un 19,5%. En este mes de Marzo, ha habido un aumento en el precio medio de exportaciones de un 5,5%, alcanzando un valor de 1,37 €/kg, mientras que en las importaciones, el precio se mantiene estable. Por áreas geográficas, el precio medio de exportación aumenta en la UE-28 un 6,2% y baja en PP.TT., un -0,2%. El precio medio de importación aumenta en la UE-28 un 65,4% mientras que en los PP.TT., baja en un -16,9%.

Gráfico 10.
Evolución del comercio exterior grupo Frutas
 Años 2016, 2017 y 2018. M€

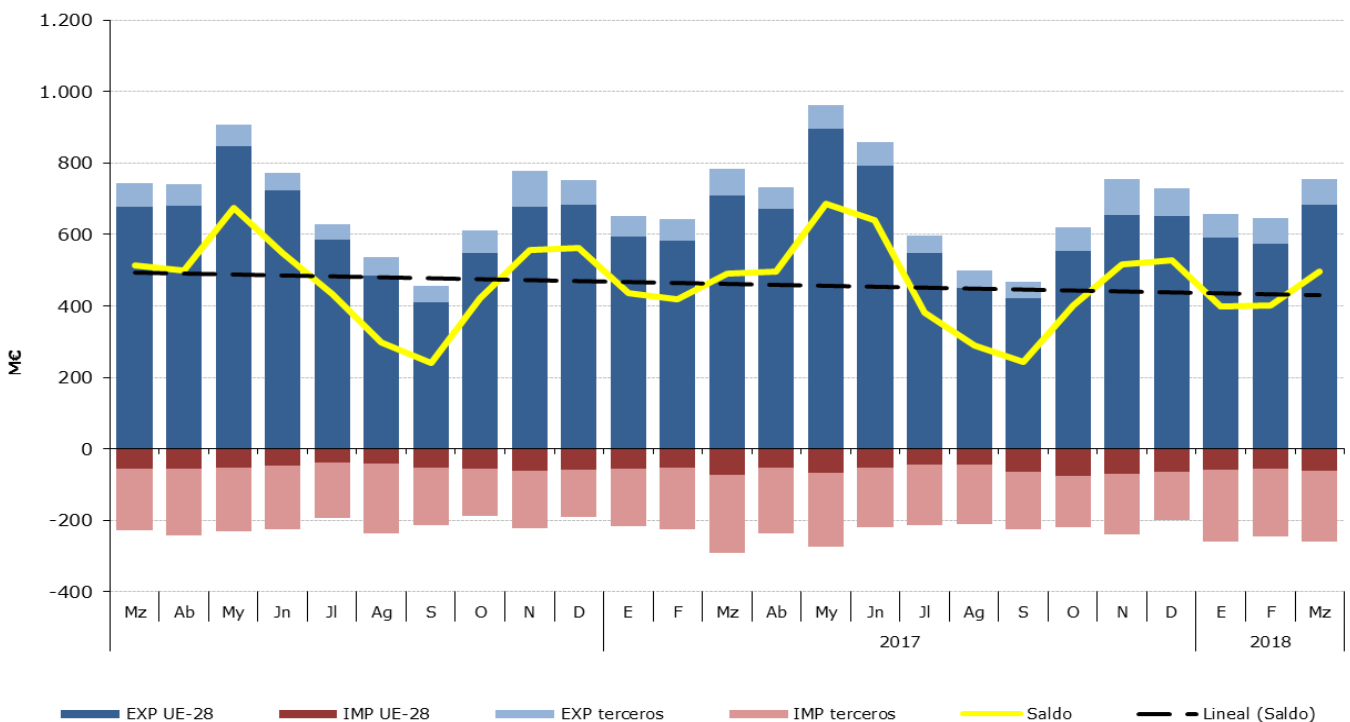


Tabla 15.
Distribución del comercio exterior grupo Frutas
 Total, UE-28 y Países Terceros.
 Marzo de 2018

	MARZO 2018	Exportaciones		Importaciones		Saldo (Exp-Imp)		Precio Medio (€/kg)	
		Valor Millones €	Peso toneladas	Valor Millones €	Peso toneladas	Valor Millones €	Peso toneladas	Exportado	Importado
TOTAL	FRUTAS	756,0	550.562	260,2	160.139	495,8	390.423	1,37	1,62
	Frutos secos	51,3	8.978	66,6	15.640	-15,3	-6.662	5,71	4,26
	Citricos	372,0	405.746	8,3	10.357	363,7	395.389	0,92	0,81
	Melones y Sandías	4,5	4.445	12,0	17.563	-7,5	-13.118	1,02	0,68
	Frutas de pepita	13,6	19.107	23,7	22.604	-10,1	-3.497	0,71	1,05
	Frutas de hueso	1,8	2.419	4,5	2.689	-2,7	-269	0,73	1,66
	Frutas del bosque	232,2	67.720	48,9	8.124	183,3	59.596	3,43	6,02
	Otros	80,6	42.148	96,2	83.163	-15,6	-41.015	1,91	1,16
UE-28	FRUTAS	683,3	494.221	61,3	49.103	621,9	445.118	1,38	1,25
	Frutos secos	40,8	7.516	10,5	4.105	30,3	3.411	5,42	2,56
	Citricos	333,1	366.545	3,6	4.105	329,5	362.440	0,91	0,87
	Melones y Sandías	4,4	4.287	0,6	827	3,8	3.460	1,02	0,73
	Frutas de pepita	7,6	9.795	17,3	18.738	-9,7	-8.944	0,78	0,92
	Frutas de hueso	1,7	2.392	0,7	654	1,0	1.738	0,72	1,08
	Frutas del bosque	221,2	65.213	2,1	432	219,1	64.782	3,39	4,84
	Otros	74,6	38.473	26,5	20.241	48,1	18.232	1,94	1,31
PAÍSES TERCEROS	FRUTAS	72,7	56.341	198,9	111.036	-126,1	-54.695	1,29	1,79
	Frutos secos	10,5	1.462	56,1	11.535	-45,6	-10.073	7,19	4,86
	Citricos	38,9	39.201	4,8	6.253	34,2	32.948	0,99	0,76
	Melones y Sandías	0,2	157	11,4	16.736	-11,2	-16.579	1,19	0,68
	Frutas de pepita	6,0	9.312	6,4	3.865	-0,4	5.447	0,65	1,66
	Frutas de hueso	0,0	27	3,8	2.034	-3,7	-2.007	1,59	1,84
	Frutas del bosque	11,0	2.506	46,8	7.692	-35,8	-5.186	4,40	6,08
	Otros	6,0	3.675	69,7	62.921	-63,7	-59.247	1,64	1,11

Gráfico 11.
Distribución de las exportaciones del Grupo Frutas por subgrupos
 Marzo de 2018

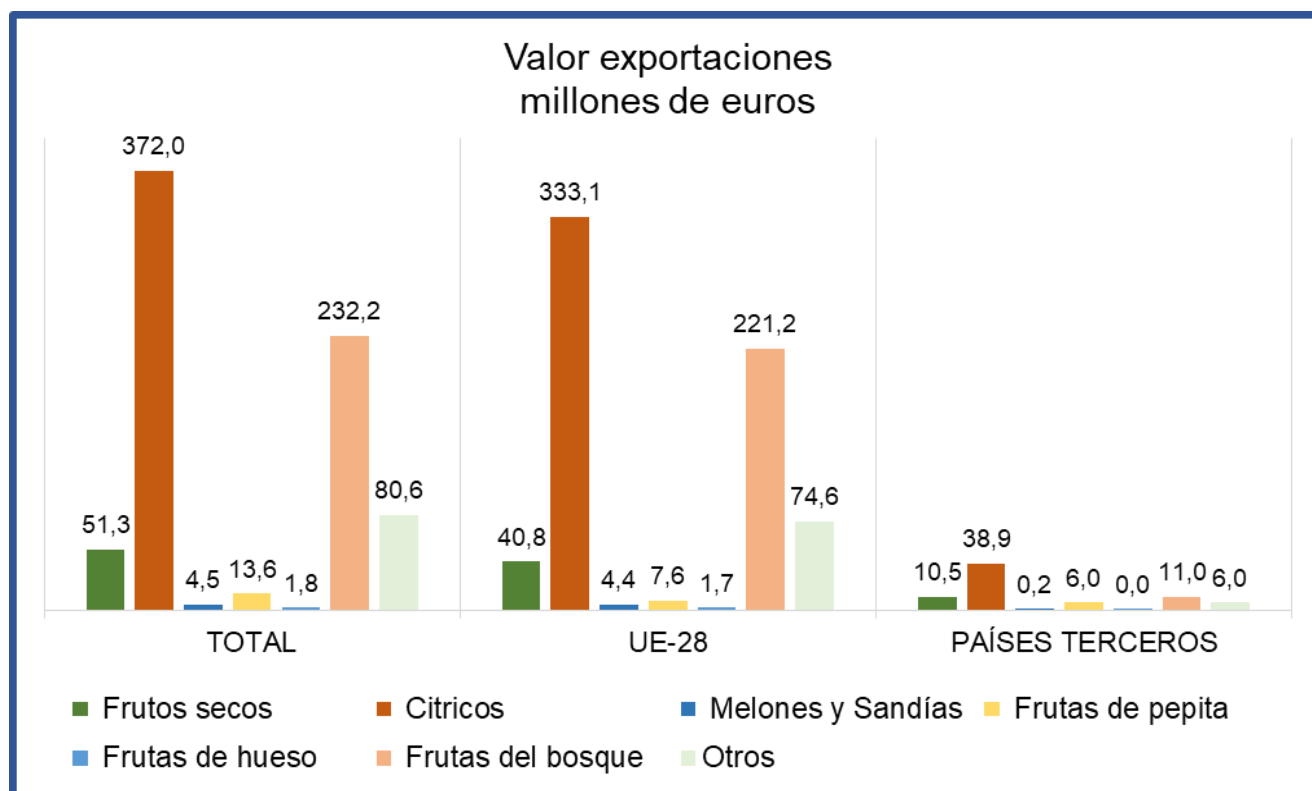


Gráfico 12.
Distribución de las importaciones del Grupo Frutas por subgrupos
 Marzo de 2018

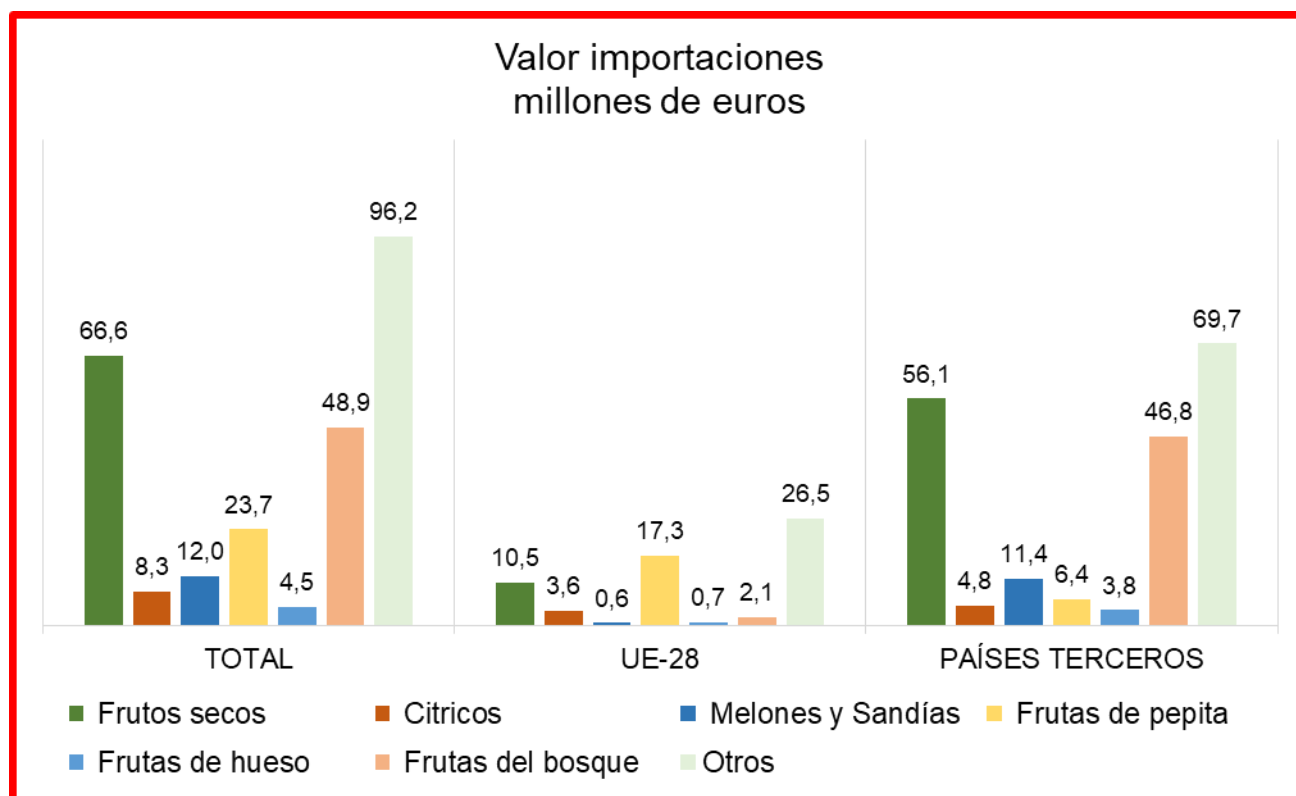


Tabla 16.
Evolución del comercio exterior Subgrupo Cítricos (0805)
 Marzo de 2016, 2017 y 2018

Exportación	Marzo 2016	Marzo 2017	Marzo 2018	Importación	Marzo 2016	Marzo 2017	Marzo 2018
Valor (M€)	364,43	354,26	372,03	Valor (M€)	4,53	6,28	8,34
Volumen (t)	424.149	429.754	405.746	Volumen (t)	6.927	8.982	10.357
Precio €/kg	0,86	0,82	0,92	Precio €/kg	0,65	0,70	0,81

El subgrupo de **Cítricos** tiene una **importancia incuestionable, sobre todo porque en exportaciones es el grupo mayoritario al suponer el 49% de las mismas**. En importaciones únicamente representa un escaso 3%. En la tabla adjunta se exponen los principales valores de este subgrupo en los meses de Marzo de 2016, 2017 y 2018, observándose que para las exportaciones ha sido en el año 2018 donde se han alcanzado los mayores valores (372,03 M€), mientras que en volumen fue 2017 (429.754 t). En importaciones el mejor año en valor y volumen ha sido 2018, con 8,34 M€ y 10.357 t. La relación entre exportación e importación es superior a 40 veces. Los **precios de exportación son siempre superiores a los precios de importación**.

Tabla 17.
**Evolución del comercio exterior Subgrupo Frutas del Bosque
 (081010+081020+081030+081040)**
 Marzo de 2016, 2017 y 2018

Exportación	Marzo 2016	Marzo 2017	Marzo 2018	Importación	Marzo 2016	Marzo 2017	Marzo 2018
Valor (M€)	244,88	268,91	232,18	Valor (M€)	24,73	45,01	48,88
Volumen (t)	87.349	93.991	67.720	Volumen (t)	5.944	9.483	8.124
Precio €/kg	2,80	2,86	3,43	Precio €/kg	4,16	4,75	6,02

El subgrupo de **Frutas del Bosque** es el **segundo subgrupo más importante en exportaciones**, después del subgrupo Cítricos, ya que supone el 31% de las mismas. En importaciones representa un apreciable 19%. En la tabla adjunta se exponen los principales valores de este subgrupo en los meses de Marzo de 2016, 2017 y 2018, observándose que para las exportaciones fue en el año 2017 donde se alcanzaron los mayores valores (268,91 M€) y volúmenes (93.991 t).

Sin embargo es en el año 2018 donde se ha alcanzado el mayor valor de importación (48,88 M€). La relación entre exportaciones e importaciones es superior a cinco veces. Esta característica puede ser la responsable que **los precios de importación sean siempre superiores a los precios de exportación**

Tabla 18.
**Evolución del comercio exterior Subgrupo Frutos Secos
 (0801+0802)**
 Marzo de 2016, 2017 y 2018

Exportación	Marzo 2016	Marzo 2017	Marzo 2018	Importación	Marzo 2016	Marzo 2017	Marzo 2018
Valor (M€)	54,30	52,73	51,28	Valor (M€)	89,82	102,71	66,58
Volumen (t)	6.463	7.929	8.978	Volumen (t)	19.019	23.151	15.640
Precio €/kg	8,40	6,65	5,71	Precio €/kg	4,72	4,44	4,26

El subgrupo de **Frutos Secos** es el **subgrupo más importante en importaciones**, ya que supone el 26% de las mismas. En exportaciones sólo representa el 7%. Esta vocación importadora se ha producido a pesar de la reducción en el último año, tanto en valor como en volumen, de las importaciones, según se observa en la tabla superior, donde se exponen los principales valores de este subgrupo en los meses de Marzo de 2016, 2017 y 2018.

Se concluye que fue en el año 2017 donde se alcanzaron para la importación los mayores valores (102,71 M€) y volúmenes (23.151 t). En exportaciones fue en el año 2016, cuando se alcanzó el valor más grande (54,30 M€), pero ha sido en el año en el año 2018 cuando el volumen ha sido mayor (8.978 t). **Los precios de exportación son siempre superiores a los precios de importación** y la razón puede estar en las diferentes calidades de las mismas.

Tabla 19.

Evolución del comercio exterior Subgrupo Frutas de Pepita (0808)

Marzo de 2016, 2017 y 2018

Exportación	Marzo 2016	Marzo 2017	Marzo 2018	Importación	Marzo 2016	Marzo 2017	Marzo 2018
Valor (M€)	9,63	11,50	13,61	Valor (M€)	22,52	25,40	23,72
Volumen (t)	13.093	16.958	19.107	Volumen (t)	30.153	29.792	22.604
Precio €/kg	0,74	0,68	0,71	Precio €/kg	0,75	0,85	1,05

El subgrupo de **Frutas de Pepita** representa el 2% de las exportaciones y el 9% de las importaciones. En la tabla adjunta se exponen los principales valores de este subgrupo en los meses de Marzo de 2016, 2017 y 2018, observándose que para las importaciones fue en el año 2017 donde se alcanzó el mayor valor (25,40 M€) y en 2016 el mayor volumen (30.153 t). Sin embargo para las exportaciones esta circunstancia se ha producido en el año 2018 con 13,61 M€ y 19.107 t. **Los precios de importación son siempre superiores a los precios de exportación.**

Tabla 20.

Evolución del comercio exterior Subgrupo Melones y Sandías (0808)

Marzo de 2016, 2017 y 2018

Exportación	Marzo 2016	Marzo 2017	Marzo 2018	Importación	Marzo 2016	Marzo 2017	Marzo 2018
Valor (M€)	3,64	5,10	4,55	Valor (M€)	11,47	14,67	12,02
Volumen (t)	3.142	4.245	4.445	Volumen (t)	16.841	19.533	17.563
Precio €/kg	1,16	1,20	1,02	Precio €/kg	0,68	0,75	0,68

El subgrupo de **Melones y Sandías** únicamente significa el 5% de las importaciones del Grupo. La exportación alcanza el 1% de la total del Grupo, pero a pesar de su poca importancia, **los precios de la exportación son siempre superiores a los precios de importación.** En la tabla superior, se exponen las principales cifras de valor y volumen de este subgrupo en los meses de Marzo de 2016, 2017 y 2018.

Tabla 21.

Evolución del comercio exterior Subgrupo Frutas de Hueso (0809)

Marzo de 2016, 2017 y 2018

Exportación	Marzo 2016	Marzo 2017	Marzo 2018	Importación	Marzo 2016	Marzo 2017	Marzo 2018
Valor (M€)	1,29	1,84	1,76	Valor (M€)	3,85	3,45	4,46
Volumen (t)	1.452	2.408	2.419	Volumen (t)	2.230	2.199	2.689
Precio €/kg	0,89	0,76	0,73	Precio €/kg	1,73	1,57	1,66

El subgrupo de **Frutas de Hueso** sólo ha representado en el mes de Marzo de 2018 el 2% de las importaciones totales de este grupo. La exportación no llega en este mes a significar ni el 1% de la total del Grupo. Este subgrupo está muy condicionado por la época principal de producción, así como sus escasas condiciones para un almacenamiento prolongado. Por ello resulta lógico que, **los precios de importación en este mes, sean siempre superiores a los precios de exportación**

Cereales (10)

El grupo Cereales mantiene un carácter importador y con tendencia creciente a pesar de las grandes diferencias en los últimos meses estudiados. Siguiendo esta tendencia, el saldo de Marzo 2018 con respecto a Marzo 2017 ha empeorado en un -151,1%, pasando de -97,66 M€ a -245,19 M€. Este empeoramiento del saldo se produce por una caída en las exportaciones del -22,3%, acompañado por un considerable aumento en las importaciones, cifrado en un 104,3%. Las importaciones de este grupo crecen, no sólo en intensidad, sino en todas las áreas geográficas, ya que los aumentos se producen tanto en UE-28 (78,5%) como en PP.TT. (137,2%). En las exportaciones destaca la fuerte caída en PP.TT. (-30,9%) acompañado de una caída más suave en UE-28 (-19,7%). En este grupo el comercio se realiza principalmente con la UE-28, ya que esta área supone el 79% de las exportaciones y el 49% de las importaciones. El precio de exportación tiende a subir, así ha aumentado en un 53,1%, desde los 0,34 €/kg hasta los 0,52 €/kg, mientras que el precio de importación disminuye en un -11,0%, desde los 0,21 €/kg hasta los 0,18 €/kg. En este grupo siempre los precios de exportación son muy superiores a los precios de importación.

Gráfico 13.
Evolución del comercio exterior grupo Cereales
 Años 2016, 2017 y 2018. M€

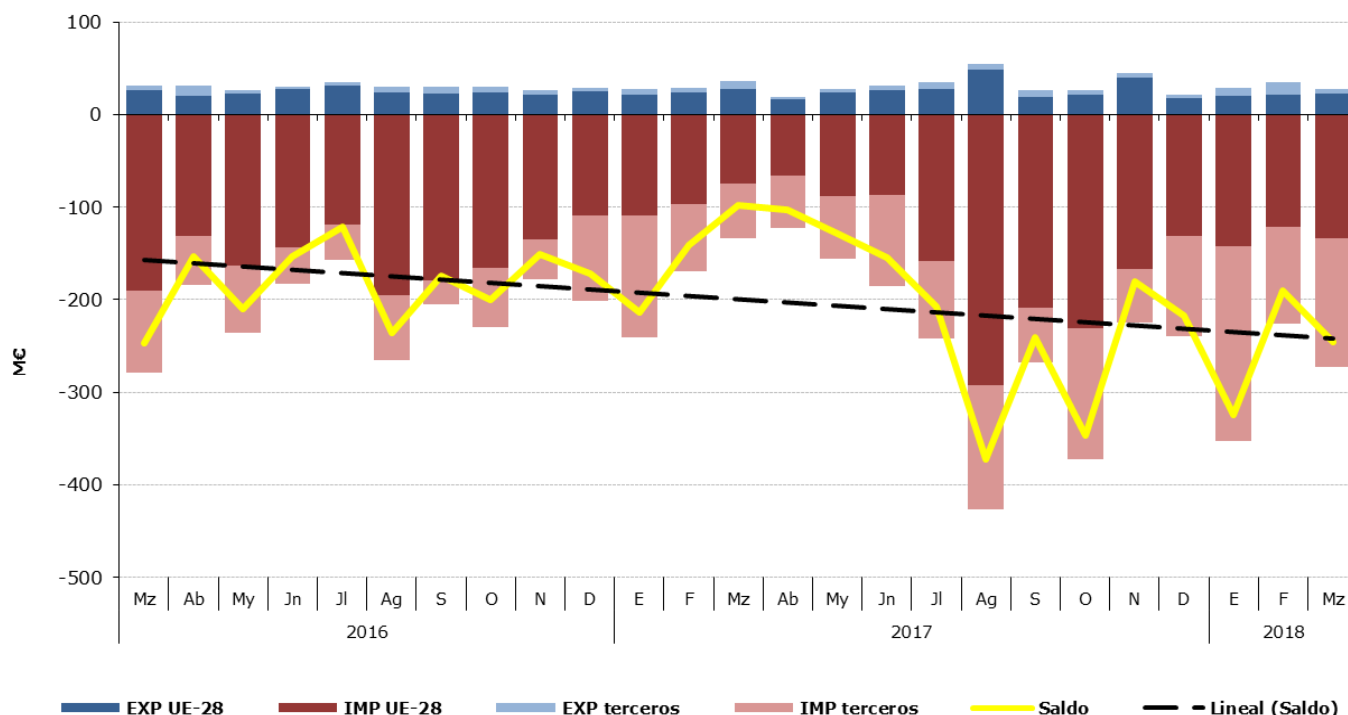


Tabla 22.

Distribución del comercio exterior grupo Cereales

Total, UE-28 y Países Terceros.

Marzo de 2018

MARZO 2018		Exportaciones		Importaciones		Saldo (Exp-Imp)		Precio Medio (€/kg)	
		Valor Millones €	Peso toneladas	Valor Millones €	Peso toneladas	Valor Millones €	Peso toneladas	Exportado	Importado
TOTAL	CEREALES	28,0	54.265	273,2	1.483.312	-245,2	-1.429.047	0,52	0,18
	Trigo	2,7	10.712	131,5	761.390	-128,8	-750.678	0,25	0,17
	Cebada	1,4	5.039	7,3	41.237	-5,9	-36.198	0,27	0,18
	Maíz	8,3	11.457	119,4	639.104	-111,0	-627.647	0,73	0,19
	Arroz	14,5	23.491	8,7	12.054	5,8	11.437	0,62	0,72
	Otros	1,1	3.566	6,4	29.528	-5,3	-25.961	0,32	0,22
UE-28	CEREALES	22,2	45.650	133,8	673.599	-111,6	-627.949	0,49	0,20
	Trigo	2,7	10.710	76,1	434.182	-73,4	-423.472	0,25	0,18
	Cebada	1,4	4.998	7,3	41.237	-5,9	-36.239	0,27	0,18
	Maíz	7,2	9.677	43,9	169.571	-36,7	-159.894	0,75	0,26
	Arroz	10,2	17.055	1,3	1.482	8,8	15.573	0,60	0,89
	Otros	0,8	3.210	5,2	27.127	-4,4	-23.916	0,25	0,19
PAÍSES TERCEROS	CEREALES	5,8	8.616	139,4	809.714	-133,6	-801.098	0,67	0,17
	Trigo	0,0	2	55,3	327.208	-55,3	-327.205	0,21	0,17
	Cebada	0,0	42	0,0	1	0,0	41	0,25	0,98
	Maíz	1,1	1.780	75,5	469.533	-74,4	-467.753	0,64	0,16
	Arroz	4,3	6.436	7,3	10.571	-3,0	-4.135	0,67	0,69
	Otros	0,3	356	1,2	2.401	-0,9	-2.045	0,90	0,51

Gráfico 14.

Distribución de las exportaciones del Grupo Cereales por subgrupos

Marzo de 2018

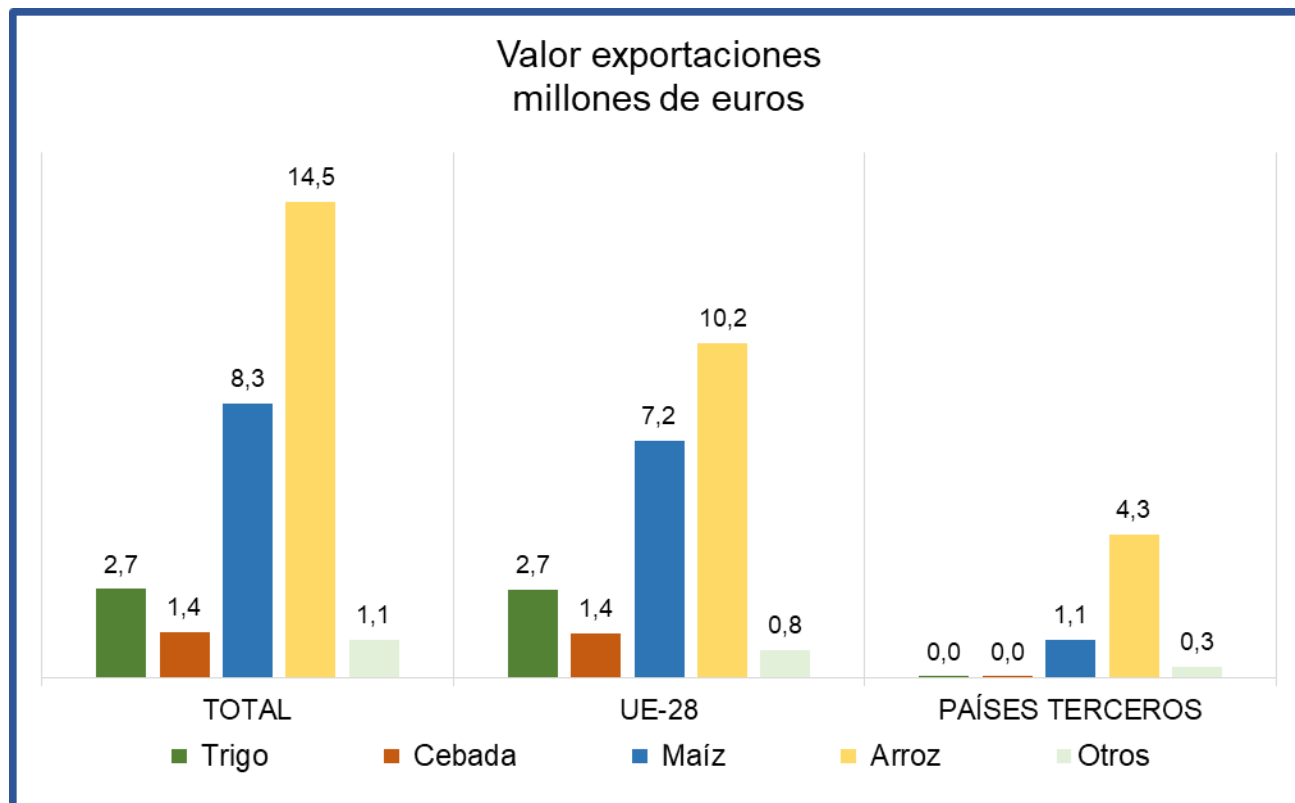


Gráfico 15.

Distribución de las importaciones del Grupo Cereales por subgrupos

Marzo de 2018

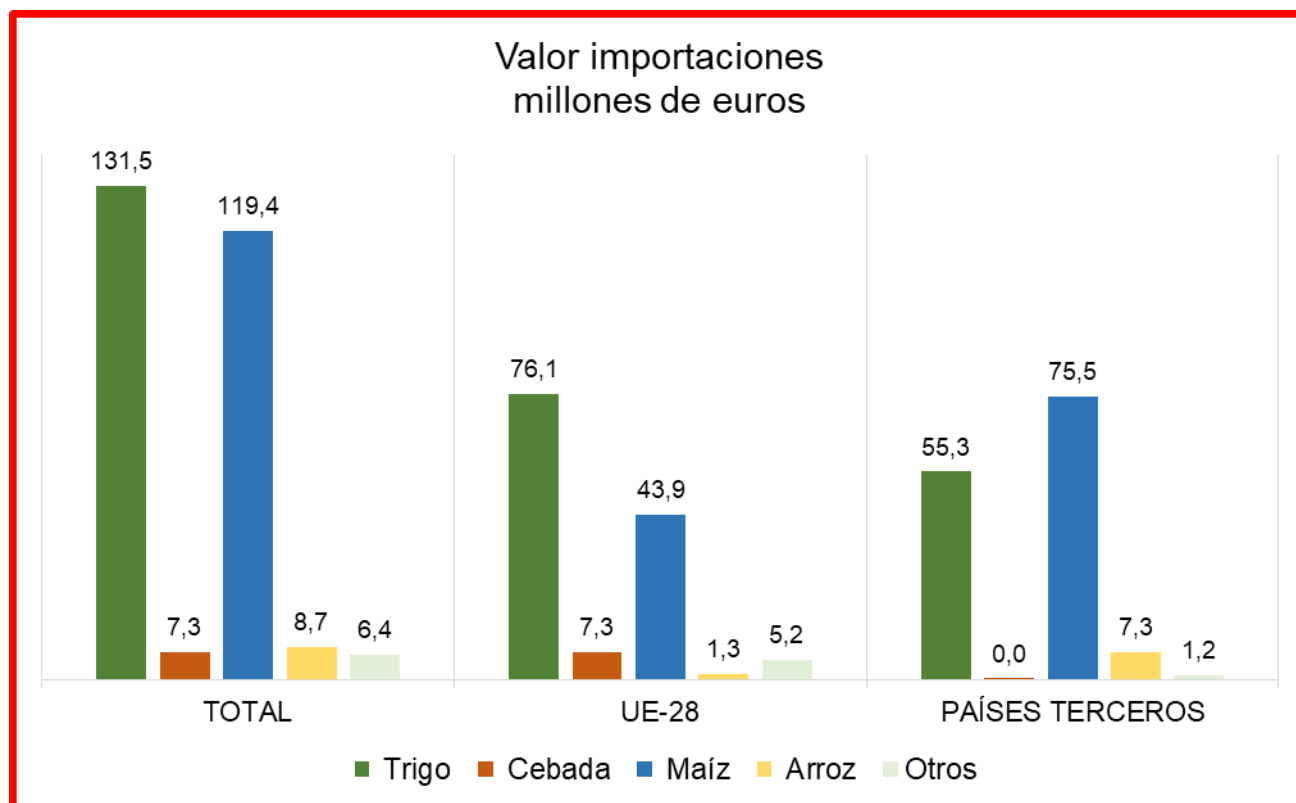


Tabla 23.

Evolución del comercio exterior Subgrupo Trigo (1001)

Marzo de 2016, 2017 y 2018

Exportación	Marzo 2016	Marzo 2017	Marzo 2018	Importación	Marzo 2016	Marzo 2017	Marzo 2018
Valor (M€)	5,63	6,61	2,69	Valor (M€)	141,35	53,10	131,47
Volumen (t)	23.221	26.195	10.712	Volumen (t)	861.923	294.913	761.390
Precio €/kg	0,24	0,25	0,25	Precio €/kg	0,16	0,18	0,17

El subgrupo del **Trigo** ha supuesto en este mes de Marzo, **el 48% de las importaciones, por lo que el subgrupo más importante en este aspecto**. Asimismo representa el 10% de las exportaciones del grupo. Como se ha comentado al hablar del Grupo en general, es de destacar que **los precios de exportación son siempre superiores a los precios de importación**. Como conclusión de los resultados que aparecen en la tabla superior, donde se exponen las principales cifras de valor y volumen de este subgrupo en los meses de Marzo de 2016, 2017 y 2018, el año más importante en exportaciones fue 2017 (6,61 M€) y (26.195 t), mientras que para importaciones fue 2016 (141,35 M€) y (861.923 t). **La relación en valor, de las importaciones frente a exportaciones es como poco superior a once veces.**

Tabla 24.

Evolución del comercio exterior Subgrupo Maíz (1005)

Marzo de 2016, 2017 y 2018

Exportación	Marzo 2016	Marzo 2017	Marzo 2018	Importación	Marzo 2016	Marzo 2017	Marzo 2018
Valor (M€)	10,52	13,34	8,35	Valor (M€)	104,56	62,40	119,36
Volumen (t)	5.125	44.129	11.457	Volumen (t)	570.420	284.623	639.104
Precio €/kg	2,05	0,30	0,73	Precio €/kg	0,18	0,22	0,19

En el subgrupo del **Maíz**, las importaciones son también muy importantes, **ya que representan el 44% de las mismas**. Las exportaciones son también reseñables: 30%. **Los precios de exportación no sólo son siempre superiores a los precios de importación, sino que esto sucede de forma bastante considerable**. Para la importación el año con mayor valor y volumen, ha sido 2018 (119,36 M€ y 639.104 t), mientras que exportación fue el año 2017, el de mayor valor en exportación (13,34 M€) y volumen (44.129 t).

Tabla 25.

Evolución del comercio exterior Subgrupo Arroz (1006)

Marzo de 2016, 2017 y 2018

Exportación	Marzo 2016	Marzo 2017	Marzo 2018	Importación	Marzo 2016	Marzo 2017	Marzo 2018
Valor (M€)	13,99	12,86	14,50	Valor (M€)	7,65	7,24	8,66
Volumen (t)	24.823	21.718	23.491	Volumen (t)	16.545	12.441	12.054
Precio €/kg	0,56	0,59	0,62	Precio €/kg	0,46	0,58	0,72

En el subgrupo del **Arroz**, es el **único del Grupo que tiene un saldo positivo, en concreto 5,84 M€**. Con esta premisa, no es de extrañar que las **exportaciones representan un porcentaje muy apreciable de las correspondientes al grupo Cereales (52%)**. También supone el 3% de las importaciones. El precio de exportación solía ser superior al precio de importación, pero el año 2018 el precio de importación ha sido superior.

Tabla 26.

Evolución del comercio exterior Subgrupo Cebada (1003)

Marzo de 2016, 2017 y 2018

Exportación	Marzo 2016	Marzo 2017	Marzo 2018	Importación	Marzo 2016	Marzo 2017	Marzo 2018
Valor (M€)	0,32	1,92	1,36	Valor (M€)	20,60	6,03	7,30
Volumen (t)	1.186	10.431	5.039	Volumen (t)	120.054	34.792	41.237
Precio €/kg	0,27	0,18	0,27	Precio €/kg	0,17	0,17	0,18

El subgrupo de la **Cebada** es el que **presenta un comercio menos desarrollado**, ya que las importaciones solo suponen el 5% de las importaciones totales; además el subgrupo representa el 3% de las exportaciones del Grupo. Siguiendo con la característica general del Grupo, **los precios de la exportación son siempre superiores a los precios de importación**. Aunque los precios de exportación presentan una gran variabilidad, mientras que los de importación son mucho más estables.

Semillas oleaginosas (12)

El grupo **Semillas Oleaginosas** tiene un carácter importador con tendencia decreciente. Como consecuencia, el saldo de Marzo 2018 con respecto a Marzo 2017 ha mejorado en un 28,0%, pasando de -124,73 M€ a -89,84 M€. Este mejoramiento del saldo se produce porque se ha producido un descenso en las importaciones, cifrado en un -28,5%, mientras que las exportaciones bajan en un -29,6%. En este grupo el valor de las importaciones es más de tres veces el de las exportaciones. La causa del descenso en las importaciones se debe fundamentalmente a la caída en las procedentes de PP.TT. (-35,3%) muy superior a las que tienen como origen la UE-28 (-9,5%). En las exportaciones se producen descensos tanto en la UE-28 (-28,5%) como en los PP.TT. (-30,6%). En este grupo el comercio se realiza principalmente con los PP.TT., ya que esta área supone el 50% de las exportaciones y el 66% de las importaciones. Se ha producido una bajada generalizada en los precios, así el precio de exportación ha disminuido en un -18,0%, desde los 0,45 €/kg hasta los 0,37 €/kg, mientras que el precio de importación desciende en un -4,0%, desde los 0,56 €/kg hasta los 0,54 €/kg. Estos descensos se han producido tanto para la UE-28 como para los PP.TT.

Gráfico 16.
Evolución del comercio exterior grupo Semillas Oleaginosas
 Años 2016, 2017 y 2018. M€

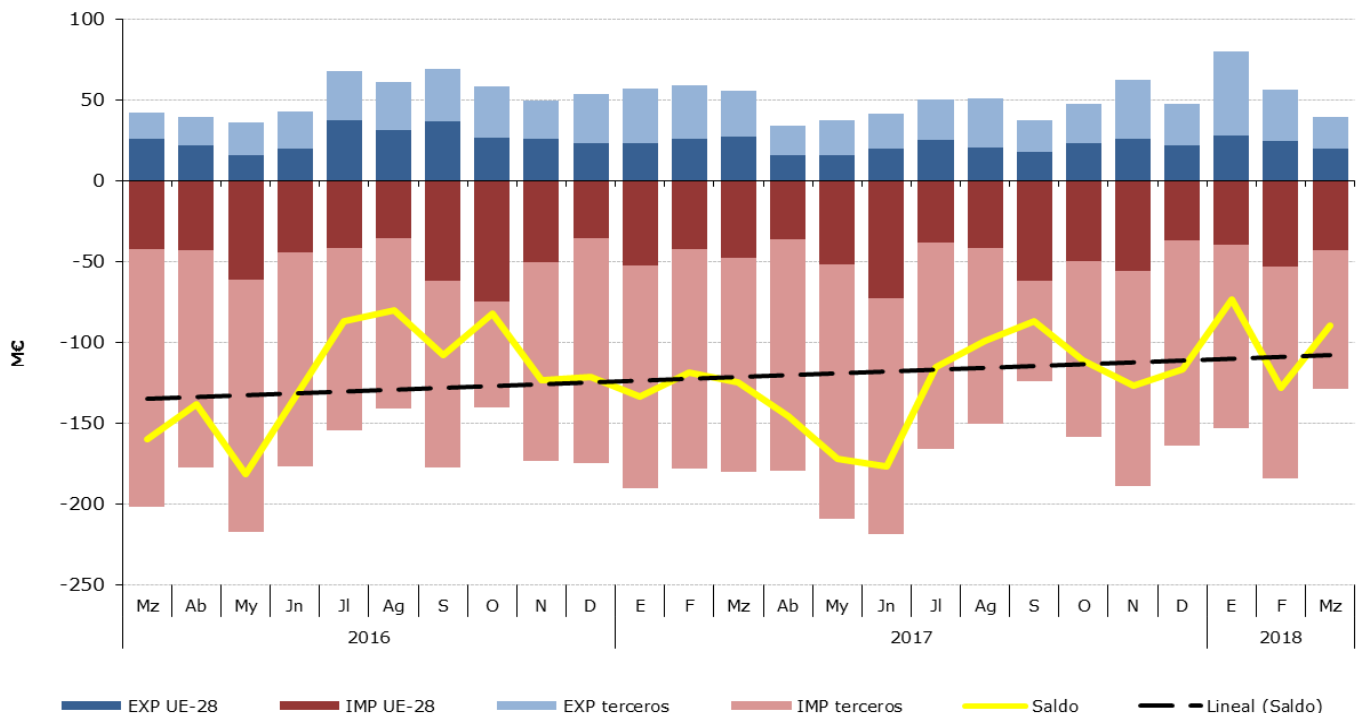


Tabla 27.

Distribución del comercio exterior grupo Semillas Oleaginosas

Total, UE-28 y Países Terceros.

Marzo de 2018

MARZO 2018		Exportaciones		Importaciones		Saldo (Exp-Imp)		Precio Medio (€/kg)	
		Valor Millones €	Peso toneladas	Valor Millones €	Peso toneladas	Valor Millones €	Peso toneladas	Exportado	Importado
TOTAL	SEMILLAS OLEAGINOSAS	39,1	105.298	128,9	238.839	-89,8	-133.541	0,37	0,54
	Habas de Soja	0,5	1.299	61,3	186.254	-60,8	-184.955	0,36	0,33
	Semillas de Girasol	4,6	1.616	12,9	21.832	-8,4	-20.216	2,83	0,59
	Forrajes	13,9	72.167	0,3	1.119	13,5	71.048	0,19	0,31
	Otros	20,2	30.216	54,4	29.634	-34,2	582	0,67	1,84
UE-28	SEMILLAS OLEAGINOSAS	19,6	32.620	43,3	47.059	-23,6	-14.439	0,60	0,92
	Habas de Soja	0,5	1.299	1,8	6.250	-1,3	-4.952	0,36	0,29
	Semillas de Girasol	1,8	1.213	9,1	19.103	-7,4	-17.890	1,47	0,48
	Forrajes	3,0	14.887	0,3	1.027	2,7	13.860	0,20	0,29
	Otros	14,4	15.222	32,0	20.679	-17,6	-5.458	0,95	1,55
PAÍSES TERCEROS	SEMILLAS OLEAGINOSAS	19,5	72.678	85,7	191.780	-66,2	-119.102	0,27	0,45
	Habas de Soja	0,0	0	59,5	180.003	-59,5	-180.003	0,00	0,33
	Semillas de Girasol	2,8	403	3,8	2.729	-1,0	-2.326	6,91	1,39
	Forrajes	10,9	57.280	0,0	93	10,9	57.188	0,19	0,48
	Otros	5,8	14.994	22,4	8.955	-16,6	6.040	0,39	2,50

Gráfico 17.

Distribución de las exportaciones del Grupo Semillas por subgrupos

Marzo de 2018

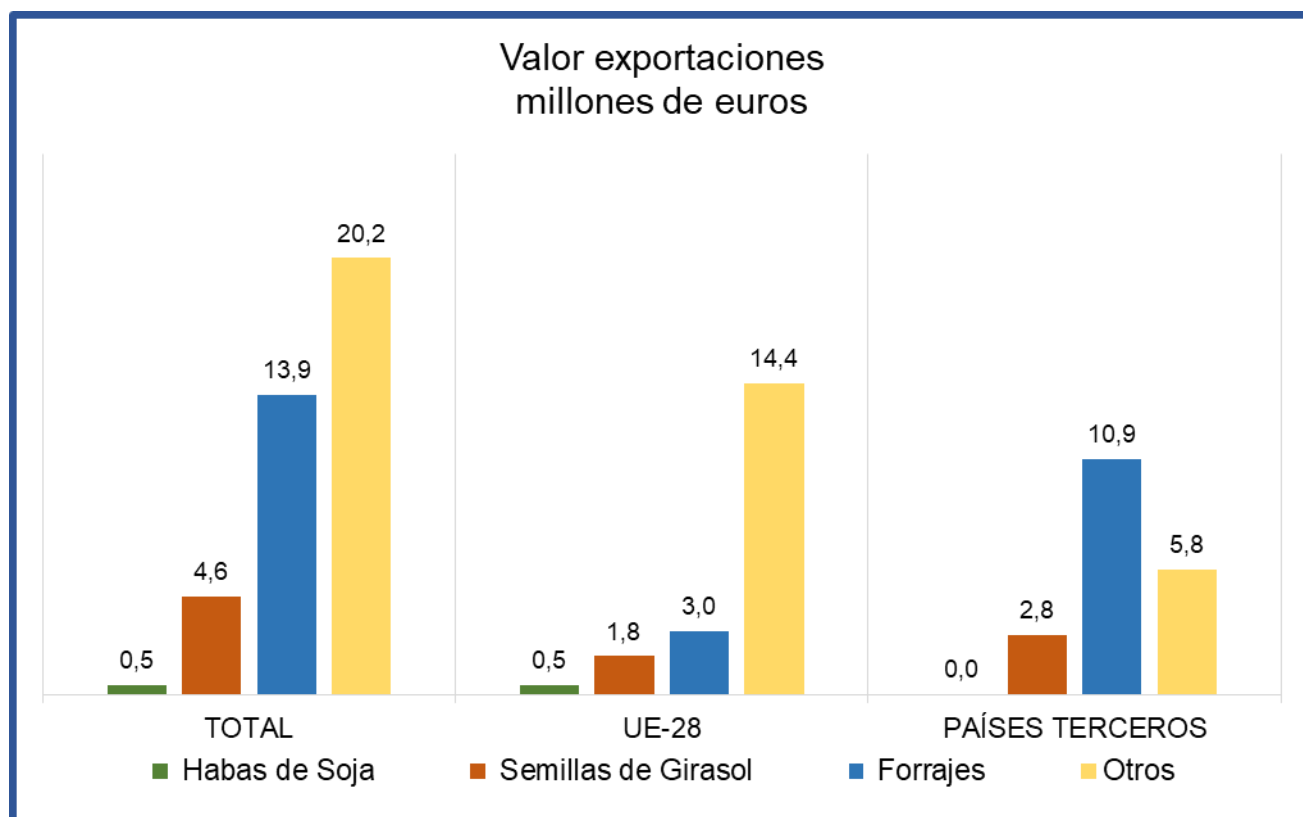


Gráfico 18.

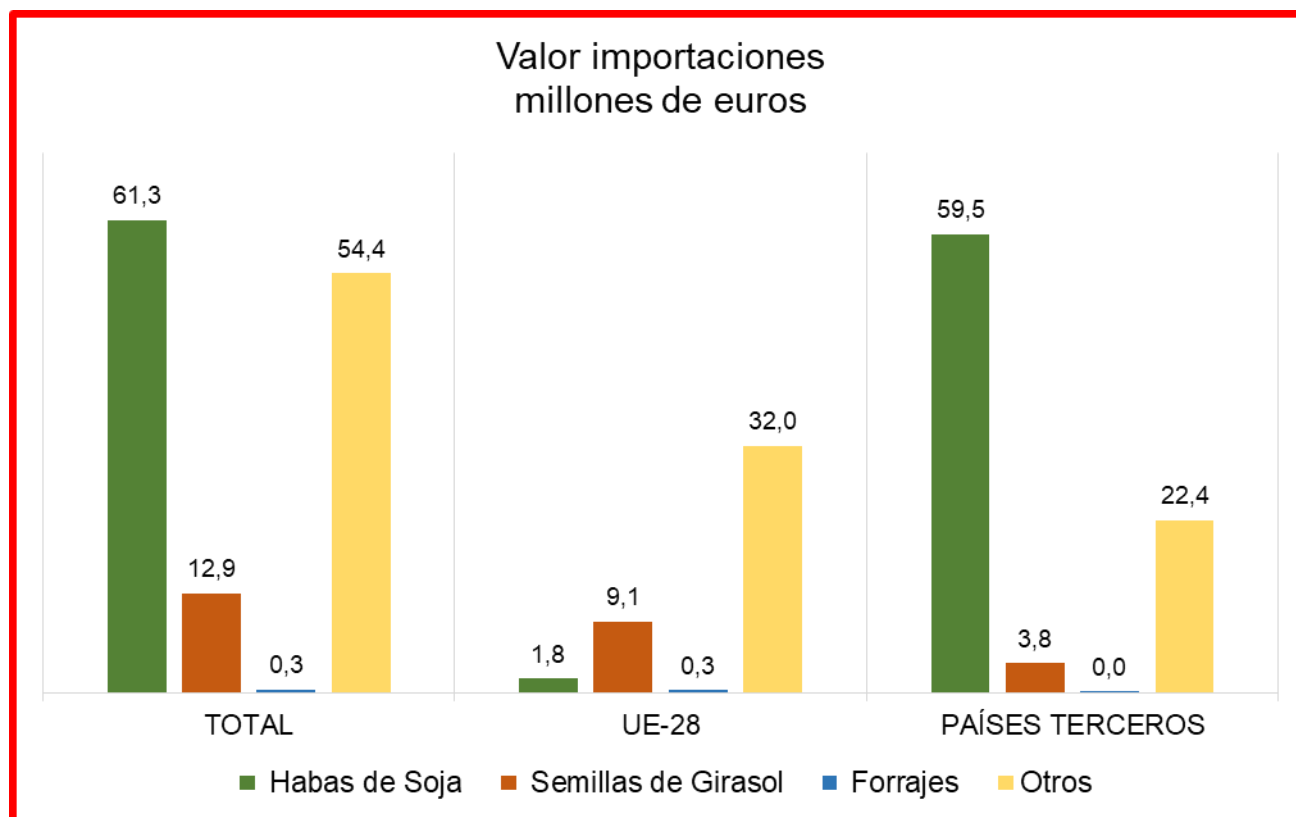
Distribución de las importaciones del Grupo Semillas por subgrupos
Marzo de 2018

Tabla 28.

Evolución del comercio exterior Subgrupo Habas de Soja (1201)

Marzo de 2016, 2017 y 2018

Exportación	Marzo 2016	Marzo 2017	Marzo 2018	Importación	Marzo 2016	Marzo 2017	Marzo 2018
Valor (M€)	3,29	0,70	0,46	Valor (M€)	133,02	106,80	61,29
Volumen (t)	14.088	1.606	1.299	Volumen (t)	421.890	270.448	186.254
Precio €/kg	0,23	0,44	0,36	Precio €/kg	0,32	0,39	0,33

El subgrupo **Habas de Soja**, es el **mayoritario en importaciones en este Grupo, ya que ha representado en Marzo de 2018, el 48% del valor del total de las mismas**. Las exportaciones son residuales, suponiendo solamente el 1% del total. En la tabla adjunta se exponen los principales valores de este subgrupo en los meses de Marzo de 2016, 2017 y 2018. Como se puede observar, en Marzo de 2018 ha proseguido el descenso de las importaciones desde el record obtenido en el año 2016, tanto en volumen (421.890 t), como en valor con 133,02 M€. Es también en el mes de Marzo de 2016, cuando se consiguió el record de exportaciones tanto en valor con 3,29 M€, como en volumen con 14.088 t. **Los precios de exportación suelen ser siempre superiores a los precios de importación, salvo en dicho año 2016, que fueron inferiores.**

Tabla 29.

Evolución del comercio exterior Subgrupo Semillas de Girasol (1206)

Marzo de 2016, 2017 y 2018

Exportación	Marzo 2016	Marzo 2017	Marzo 2018	Importación	Marzo 2016	Marzo 2017	Marzo 2018
Valor (M€)	6,56	8,90	4,57	Valor (M€)	13,42	14,28	12,92
Volumen (t)	1.208	1.488	1.616	Volumen (t)	20.264	23.811	21.832
Precio €/kg	5,43	5,98	2,83	Precio €/kg	0,66	0,60	0,59

En el subgrupo **Semillas de Girasol**, las **exportaciones** en el mes de Marzo de 2018 han representado el **12% de las exportaciones totales**, lo que es un porcentaje significativo. Las importaciones también han sido significativas, **en concreto el 10% de las importaciones totales**. En las mismas, es de destacar tras el repunte que se tuvo en el año 2017 tanto en volumen (23.811 t) como en valor (14,28 M€) se ha producido un descenso en el año 2018, tanto en valor como en volumen, que se ha traducido también en el precio, con una pequeña caída hasta 0,59 €/kg. En exportación se produce un aumento constante del volumen, pero no así del valor, lo que tiene como consecuencia una bajada a la mitad del precio, hasta los 2,83 €/kg. Con estos datos, se deduce que **los precios de exportación han sido siempre muy superiores a los precios de importación**.

Tabla 30.

Evolución del comercio exterior Subgrupo Forrajes (1214)

Marzo de 2016, 2017 y 2018

Exportación	Marzo 2016	Marzo 2017	Marzo 2018	Importación	Marzo 2016	Marzo 2017	Marzo 2018
Valor (M€)	10,13	16,40	13,87	Valor (M€)	0,25	0,12	0,34
Volumen (t)	51.972	90.471	72.167	Volumen (t)	963	324	1.119
Precio €/kg	0,19	0,18	0,19	Precio €/kg	0,26	0,36	0,31

En el subgrupo **Forrajes**, las exportaciones han supuesto siempre **un importante porcentaje de las exportaciones totales del grupo, en éste mes de Marzo, en concreto, el 35%**. Forrajes es el único subgrupo dentro de este Grupo que suele tener un saldo positivo, que en Marzo de 2018 ha alcanzado los 13,52 M€, y eso que ha tenido una bajada del -16,9%, con respecto a Marzo de 2017. Las exportaciones muestran una tendencia de estabilidad de precios que hace que vayan bastante acompasados el valor y el volumen. Las importaciones son muy poco significativas, no solo frente a las exportaciones, tanto en valor como en volumen, sino que suponen menos del 1% de las importaciones totales. Quizá esta mínima magnitud sea la razón por la que **el precio de exportación sea siempre inferior al precio de importación**.

Aceites y grasas (15)

El grupo **Aceites y Grasas**, tiene un carácter marcadamente exportador y con una tendencia decreciente. Para refrendarlo, el saldo de Marzo 2018 con respecto a Marzo 2017 ha empeorado en un -32,5%, pasando de 226,22 M€ a 152,66 M€, porque **se ha producido un descenso en las exportaciones del -32,0%, al mismo tiempo que las importaciones disminuyen en un -31,6%**. En este grupo el valor de las exportaciones es bastante superior al de las importaciones. La disminución del comercio se produce en todas las áreas geográficas, así en las importaciones la caída en las procedentes de los PP.TT. (-33,3%) es mayor que la bajada en las que tienen como origen la UE-28 (-27,2%). En las exportaciones se producen descensos tanto en la UE-28 (-32,3%) como en los PP.TT. (-31,5%). Este grupo presenta una dicotomía, la exportación se realiza principalmente con la UE-28, ya que supone el 59% de las mismas, mientras que en importaciones, el origen es mayoritariamente, un 69%, con los PP.TT. El precio medio de exportación ha bajado un -19,6%, pasando de 2,25 €/kg a los 1,81 €/kg, mientras que el precio de importación ha disminuido en un -0,5% llegando a 0,88 €/kg en Marzo de 2018.

Gráfico 19.
Evolución del comercio exterior grupo Aceites y Grasas
 Años 2016, 2017 y 2018. M€

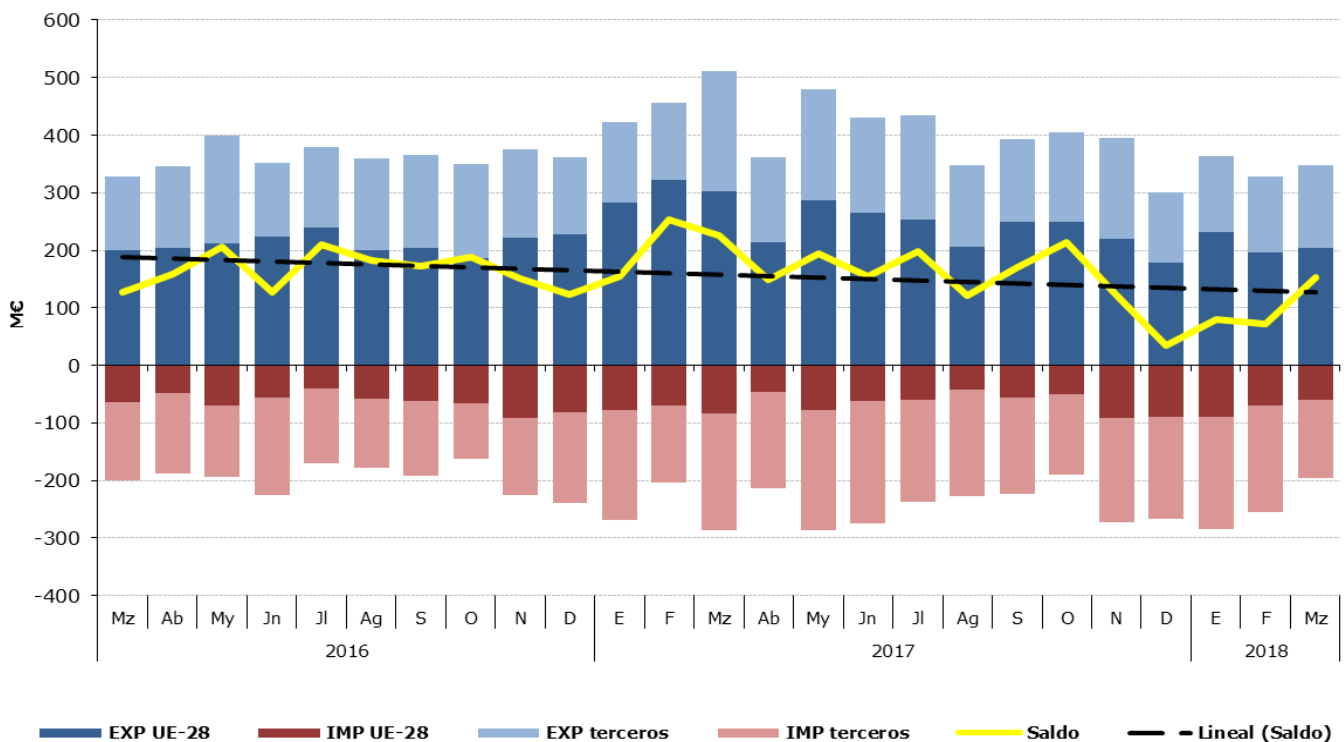


Tabla 31.

Distribución del comercio exterior grupo Aceites y Grasas

Total, UE-28 y Países Terceros.

Marzo de 2018

	MARZO 2018	Exportaciones		Importaciones		Saldo (Exp-Imp)		Precio Medio (€/kg)	
		Valor	Peso	Valor	Peso	Valor	Peso	Exportado	Importado
		Millones €	toneladas	Millones €	toneladas	Millones €	toneladas		
TOTAL	ACEITES Y GRASAS	348,3	192.702	195,6	222.599	152,7	-29.897	1,81	0,88
	Aceites de Soja	22,2	33.277	0,5	361	21,7	32.916	0,67	1,34
	Aceites de Oliva	258,5	72.180	66,0	24.959	192,4	47.221	3,58	2,65
	Aceites de Palma	3,1	3.744	68,2	118.386	-65,0	-114.642	0,83	0,58
	Aceites de Girasol	15,1	16.784	27,6	39.762	-12,4	-22.978	0,90	0,69
	Otros	49,4	66.716	33,4	39.131	16,0	27.585	0,74	0,85
UE-28	ACEITES Y GRASAS	204,7	115.575	60,2	54.758	144,5	60.817	1,77	1,10
	Aceites de Soja	5,1	6.980	0,5	361	4,7	6.619	0,74	1,34
	Aceites de Oliva	156,5	47.345	25,8	11.781	130,7	35.563	3,31	2,19
	Aceites de Palma	2,9	3.495	2,2	2.403	0,7	1.091	0,83	0,90
	Aceites de Girasol	10,1	11.528	8,4	11.456	1,6	72	0,87	0,74
	Otros	30,1	46.228	23,2	28.756	6,9	17.471	0,65	0,81
PAÍSES TERCEROS	ACEITES Y GRASAS	143,5	77.126	135,4	167.841	8,1	-90.714	1,86	0,81
	Aceites de Soja	17,0	26.298	0,0	0	17,0	26.297	0,65	3,71
	Aceites de Oliva	102,0	24.835	40,2	13.178	61,8	11.658	4,11	3,05
	Aceites de Palma	0,2	249	66,0	115.983	-65,8	-115.733	0,84	0,57
	Aceites de Girasol	5,1	5.256	19,1	28.306	-14,0	-23.050	0,97	0,68
	Otros	19,2	20.488	10,1	10.375	9,1	10.114	0,94	0,97

Gráfico 20.

Distribución de las exportaciones del Grupo Aceites por subgrupos

Marzo de 2018

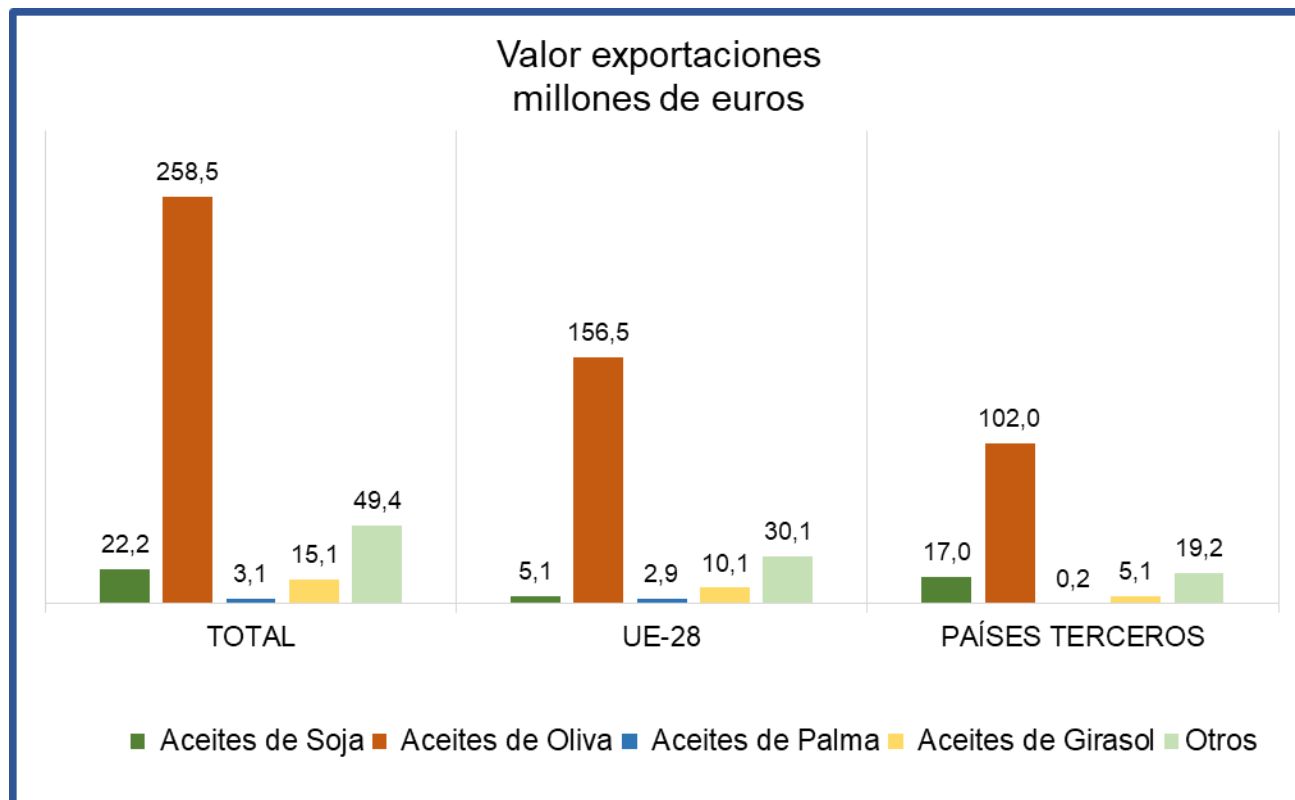


Gráfico 21.

Distribución de las importaciones del Grupo Aceites por subgrupos

Marzo de 2018

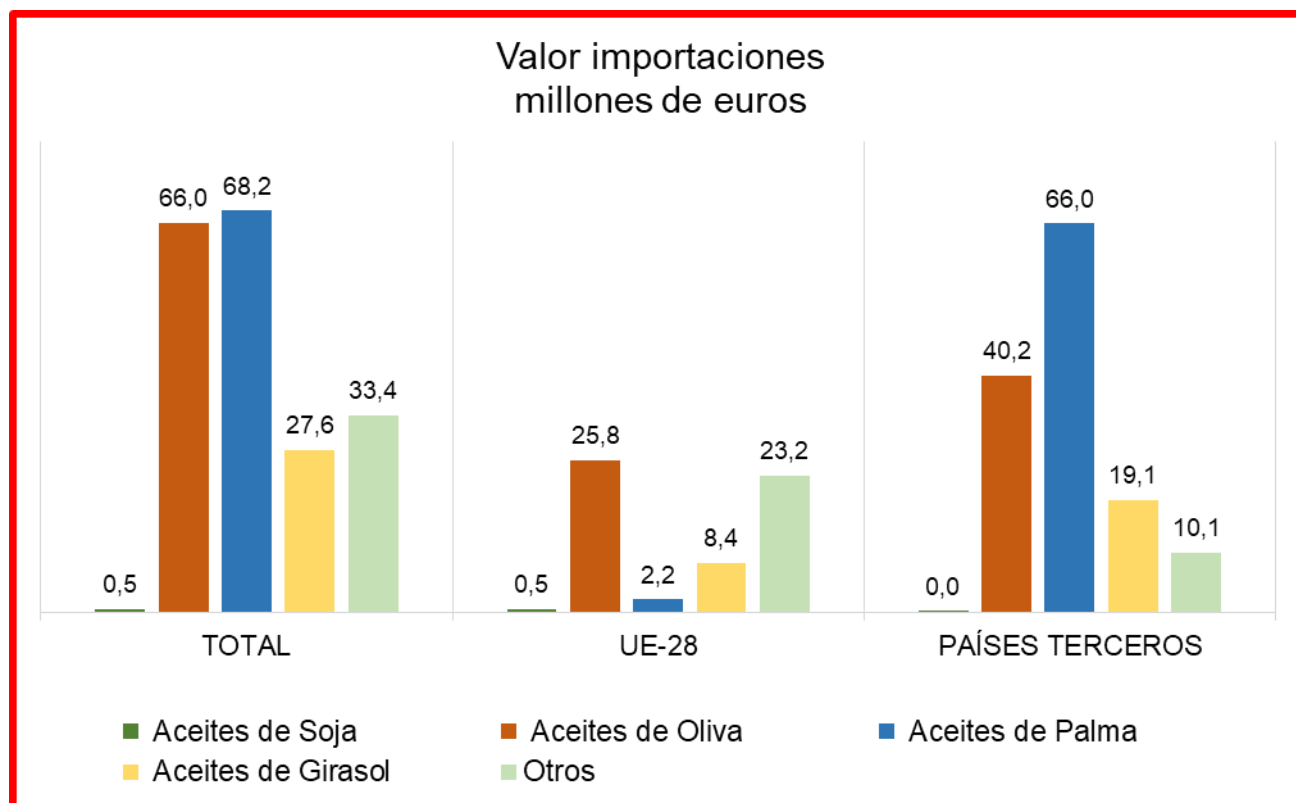


Tabla 32.

Evolución del comercio exterior Subgrupo Aceite de Oliva (1509+1510)

Marzo de 2016, 2017 y 2018

Exportación	Marzo 2016	Marzo 2017	Marzo 2018	Importación	Marzo 2016	Marzo 2017	Marzo 2018
Valor (M€)	263,71	406,58	258,47	Valor (M€)	35,59	39,26	66,04
Volumen (t)	79.533	110.299	72.180	Volumen (t)	19.182	15.606	24.959
Precio €/kg	3,32	3,69	3,58	Precio €/kg	1,86	2,52	2,65

El subgrupo **Aceites de Oliva** (que también incluye el aceite de orujo) **es el subgrupo mayoritario en exportaciones ya que representa el 74% de las exportaciones del grupo**. Las importaciones también han sido significativas, **en concreto el 34% de las importaciones totales**. Se observa en la tabla adjunta, una gran variabilidad en los volúmenes exportados como consecuencia de las diferencias en la producción anual que vienen a cubrir los volúmenes importados. Así en Marzo de 2017, que es cuando se consiguió el máximo tanto en los valores (406,58 M€) como en los volúmenes (110.299 t) de exportación, que se corresponde con el mínimo de importación en volumen (15.606 t). **En Marzo de 2018 se observa con respecto a Marzo de 2017, una caída del -36% en valor y del -35% en volumen. Los precios de la exportación son siempre superiores a los precios de importación**, circunstancia que puede ser explicada por la diferencia de calidad de los aceites.

Tabla 33.

Evolución del comercio exterior Subgrupo Aceite de Palma (1511)

Marzo de 2016, 2017 y 2018

Exportación	Marzo 2016	Marzo 2017	Marzo 2018	Importación	Marzo 2016	Marzo 2017	Marzo 2018
Valor (M€)	2,76	2,46	3,11	Valor (M€)	82,27	111,18	68,15
Volumen (t)	3.444	2.866	3.744	Volumen (t)	143.970	146.732	118.386
Precio €/kg	0,80	0,86	0,83	Precio €/kg	0,57	0,76	0,58

El subgrupo **Aceite de Palma** ha supuesto **el 35% de las importaciones del grupo** lo que indica que es predominante en importación dentro del Grupo Aceites. Parece una anécdota que también sea el responsable del 1% de las exportaciones, cuando la palma de aceite no se cultiva en España. Los inmensos volúmenes importados deben su razón a que **el precio de importación es siempre inferior al precio de importación de otros subgrupos**. Cabe señalar **la importante bajada en valor de las importaciones**, teniendo en cuenta que este producto se utiliza como materia prima en nuestra industria.

Tabla 34.

Evolución del comercio exterior Subgrupo Aceite de Girasol (1512)

Marzo de 2016, 2017 y 2018

Exportación	Marzo 2016	Marzo 2017	Marzo 2018	Importación	Marzo 2016	Marzo 2017	Marzo 2018
Valor (M€)	14,77	17,75	15,14	Valor (M€)	37,37	59,47	27,57
Volumen (t)	14.901	18.919	16.784	Volumen (t)	46.880	77.437	39.762
Precio €/kg	0,99	0,94	0,90	Precio €/kg	0,80	0,77	0,69

El subgrupo **Aceite de Girasol** ha representado el 4% de las exportaciones y el 14% de las importaciones del grupo durante el mes de Marzo de 2018. Los volúmenes de importación son muy variables con máximos en 2017 (77.437 t) y descenso apreciable en el año 2018 hasta únicamente 39.762 t. En este subgrupo también **los precios de la exportación son siempre superiores a los precios de importación**.

Tabla 35.

Evolución del comercio exterior Subgrupo Aceite de Soja (1507)

Marzo de 2016, 2017 y 2018

Exportación	Marzo 2016	Marzo 2017	Marzo 2018	Importación	Marzo 2016	Marzo 2017	Marzo 2018
Valor (M€)	16,16	30,07	22,18	Valor (M€)	2,06	10,90	0,48
Volumen (t)	24.160	36.714	33.277	Volumen (t)	2.192	14.319	361
Precio €/kg	0,67	0,82	0,67	Precio €/kg	0,94	0,76	1,34

El subgrupo **Aceite de Soja** ha supuesto en Marzo de 2018 un apreciable 6% dentro de las exportaciones del Grupo. Este dato es curioso dado que la producción de haba de soja en España es muy minoritaria. Las importaciones son irrelevantes. **Los precios de la importación son casi siempre superiores a los precios de importación**. En marzo de 2018 también se observa una importante bajada en las importaciones, al igual que ocurría con el Aceite de Palma.

Bebidas (22)

El grupo de las Bebidas es marcadamente exportador con una tendencia a un ligero incremento. Con respecto a Marzo 2017, el saldo ha mejorado en un 8,5%, alcanzado los 213,21 M€. La razón es, que las exportaciones han subido en un 1,9% mientras que las importaciones han descendido en un -6,4%. Además las exportaciones tienen un valor superior a las importaciones. En las exportaciones se producen aumentos tanto en la UE-28 (3,1%) como en los PP.TT. (0,3%). El descenso en las importaciones se debe fundamentalmente a la caída en las procedentes de los PP.TT. (-23,6%) muy superior a la bajada en las que tienen como origen la UE-28 (-6,4%). Las exportaciones tienen lugar principalmente con la UE-28 (58%), de igual forma que para las importaciones, donde la UE-28 llega a suponer el 85% de las mismas. Se ha producido un aumento del precio de exportación, que ha subido un 7,8%, pasando de 1,16 €/kg a 1,25 €/kg, debido fundamentalmente al aumento de precio en la UE-28 (9,2%). A su vez el precio de importación ha bajado en un -8,7%, de 1,44 €/kg a 1,31 €/kg, con una caída del -12,3% en el precio de la importación procedente de PP.TT.

Gráfico 22.
Evolución del comercio exterior grupo Bebidas
Años 2016, 2017 y 2018. M€

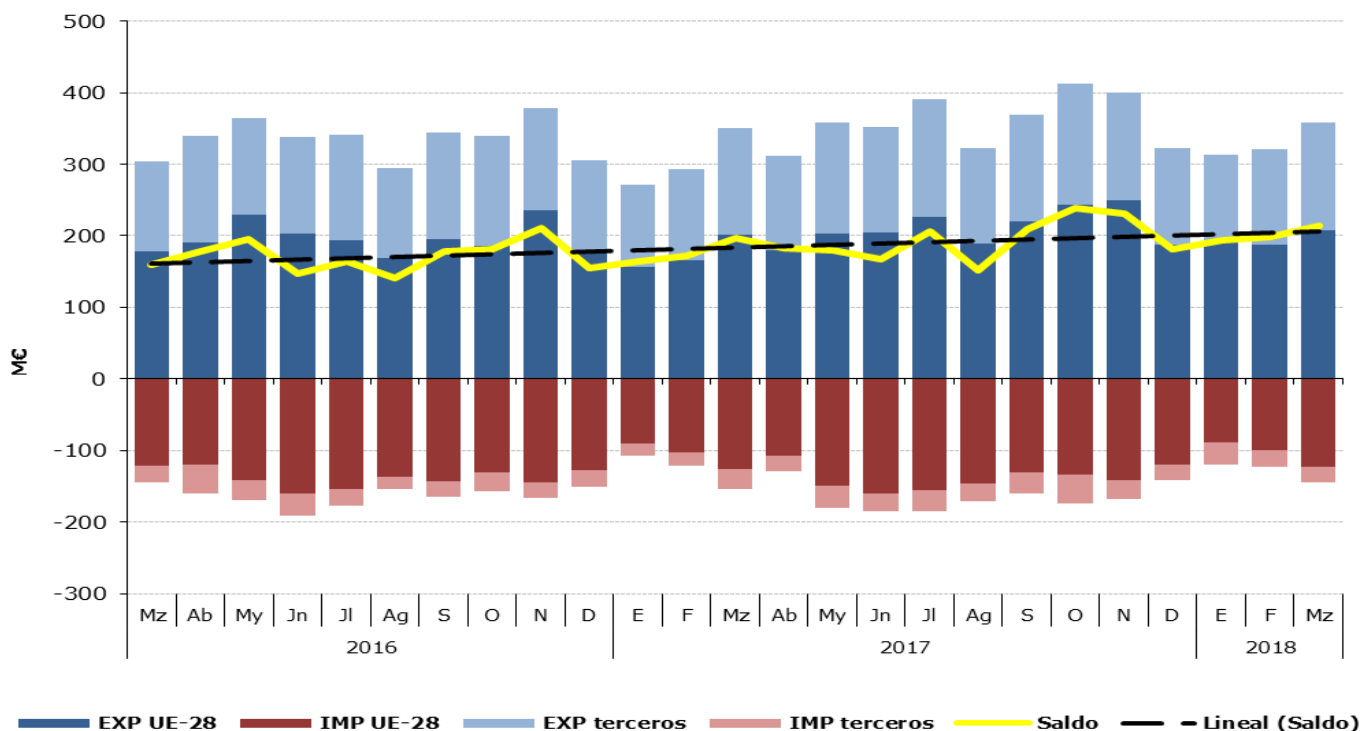


Tabla 36.

Distribución del comercio exterior grupo Bebidas

Total, UE-28 y Países Terceros.

Marzo de 2018

	MARZO 2018	Exportaciones		Importaciones		Saldo (Exp-Imp)		Precio Medio (€/kg)	
		Valor Millones €	Valor Millones €	Valor Millones €	Valor Millones €	Valor Millones €	Peso toneladas	Exportado	Importado
TOTAL	BEBIDAS	357,7	286.049	144,5	110.053	213,2	175.996	1,25	1,31
	Bebidas refrescantes	21,5	31.379	25,9	24.606	-4,4	6.773	0,68	1,05
	Vino y mosto	243,4	175.483	18,8	7.297	224,5	168.187	1,39	2,58
	Bebidas espirituosas	48,0	14.583	59,1	15.003	-11,1	-419	3,29	3,94
	Otros	42,7	56.318	37,4	56.700	5,3	-382	0,76	0,66
UE-28	BEBIDAS	208,2	202.899	123,4	98.039	84,8	104.860	1,03	1,26
	Bebidas refrescantes	16,1	24.183	25,3	23.985	-9,2	198	0,67	1,05
	Vino y mosto	144,6	132.660	17,7	5.664	126,9	126.995	1,09	3,13
	Bebidas espirituosas	21,0	4.404	44,1	10.074	-23,1	-5.670	4,77	4,38
	Otros	25,5	39.466	33,1	51.903	-7,6	-12.438	0,65	0,64
PAÍSES TERCEROS	BEBIDAS	149,5	83.151	21,1	12.014	128,4	71.136	1,80	1,76
	Bebidas refrescantes	5,4	7.196	0,6	622	4,8	6.574	0,75	0,94
	Vino y mosto	98,7	42.824	1,1	1.632	97,6	41.191	2,31	0,69
	Bebidas espirituosas	27,0	10.180	15,0	4.929	12,0	5.251	2,65	3,04
	Otros	17,3	16.852	4,4	4.796	12,9	12.056	1,02	0,91

Gráfico 23.

Distribución de las exportaciones del Grupo Bebidas por subgrupos

Marzo de 2018

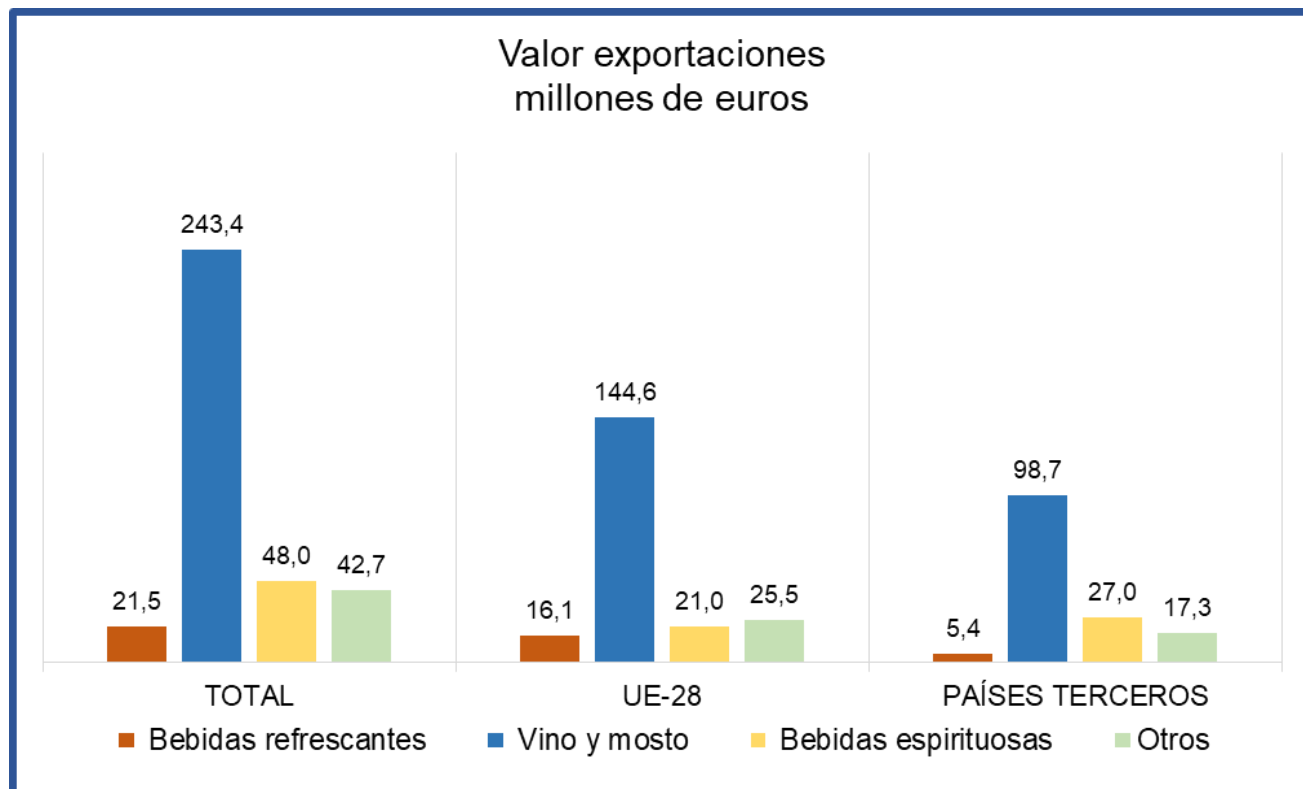


Gráfico 24.

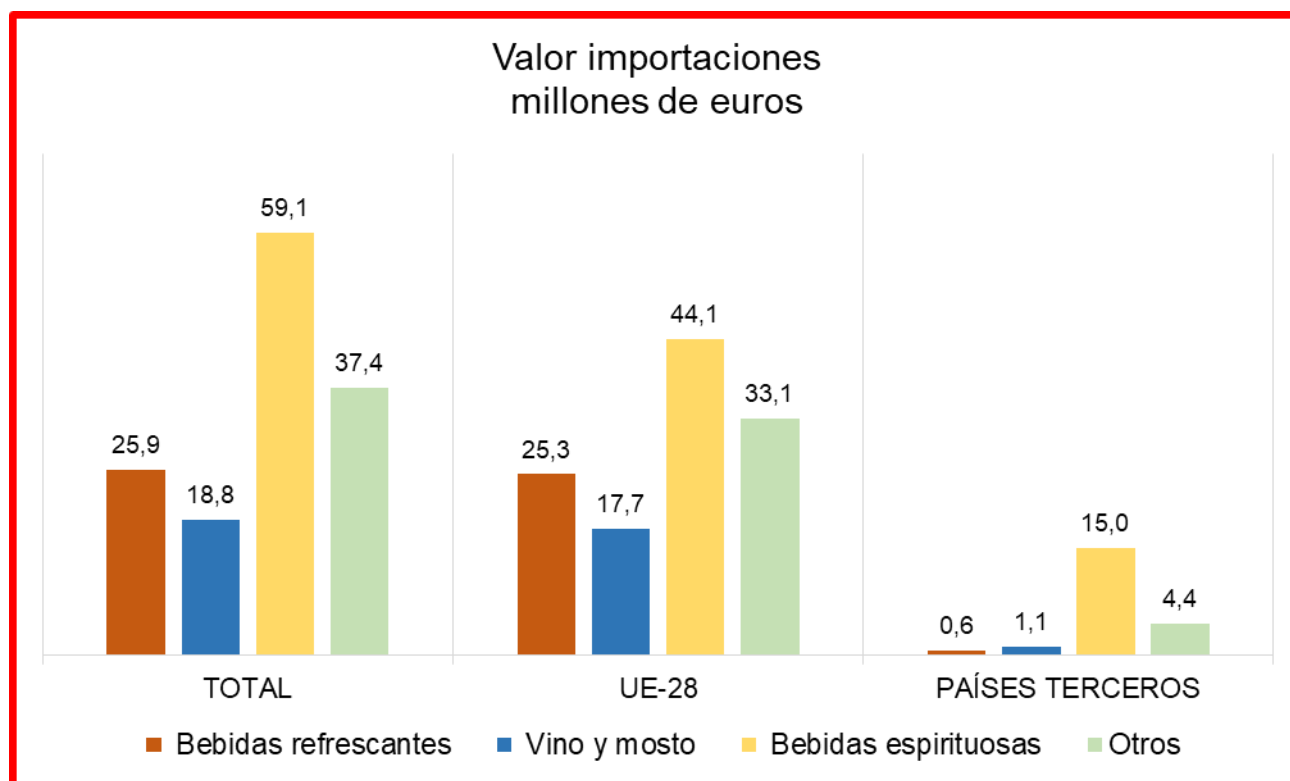
Distribución de las importaciones del Grupo Bebidas por subgrupos
Marzo de 2018

Tabla 37.

Evolución del comercio exterior Subgrupo Vinos y Mostos (2204)

Marzo de 2016, 2017 y 2018

Exportación	Marzo 2016	Marzo 2017	Marzo 2018	Importación	Marzo 2016	Marzo 2017	Marzo 2018
Valor (M€)	211,63	247,12	243,37	Valor (M€)	13,29	15,71	18,83
Volumen (t)	182.390	201.937	175.483	Volumen (t)	6.744	3.651	7.297
Precio €/kg	1,16	1,22	1,39	Precio €/kg	1,97	4,30	2,58

El subgrupo de **Vinos y Mostos** ha supuesto en Marzo de 2018 **el 68% de las exportaciones del Grupo**, lo que quiere decir que es el subgrupo mayoritario del mismo. También es significativo en las importaciones porque representa el 13% de las importaciones del grupo. Sin embargo, la relación entre la exportación y la importación es siempre de más de trece veces en valor y más de veinticuatro veces en volumen. En la exportación se observa un incremento constante en los precios de exportación. Aun así debido a la diferencia de clasificación y categorización de los vinos, **los precios de la importación son siempre casi el doble que los precios de exportación.**

Tabla 38.

Evolución del comercio exterior Subgrupo Bebidas Espirituosas (2208)

Marzo de 2016, 2017 y 2018

Exportación	Marzo 2016	Marzo 2017	Marzo 2018	Importación	Marzo 2016	Marzo 2017	Marzo 2018
Valor (M€)	34,67	50,13	48,00	Valor (M€)	68,89	70,12	59,11
Volumen (t)	8.575	13.767	14.583	Volumen (t)	17.489	15.603	15.003
Precio €/kg	4,04	3,64	3,29	Precio €/kg	3,94	4,49	3,94

El subgrupo de **Bebidas Espirituosas** ha sido siempre un subgrupo con saldo negativo debido al gran valor de las mercancías importadas. De hecho en Marzo 2018, **sus importaciones han supuesto el 41% de las importaciones totales**, lo que le hace ser el subgrupo mayoritario en este ámbito. Las exportaciones también son significativas, representando el 13% de las exportaciones totales. Se observa en el año 2018, un descenso del valor, tanto en exportación e importación, con respecto al año 2017. La diferencia de categoría entre los productos importados y exportados, puede ser la causa de que **los precios de la importación sean casi siempre superiores que los precios de exportación**.

Tabla 39.

Evolución del comercio exterior Subgrupo Bebidas Refrescantes (2202)

Marzo de 2016, 2017 y 2018

Exportación	Marzo 2016	Marzo 2017	Marzo 2018	Importación	Marzo 2016	Marzo 2017	Marzo 2018
Valor (M€)	16,73	18,06	21,47	Valor (M€)	28,42	25,36	25,86
Volumen (t)	27.428	26.470	31.379	Volumen (t)	25.093	24.768	24.606
Precio €/kg	0,61	0,68	0,68	Precio €/kg	1,13	1,02	1,05

Las **Bebidas Refrescantes** durante el mes de Marzo de 2018, ha sido el subgrupo menos significativo dentro de este Grupo, ya que **sólo representa el 6% de las exportaciones y el 18% de las importaciones totales del grupo**. En la tabla superior donde se exponen los principales valores de este subgrupo en los meses de Marzo de 2016, 2017 y 2018, se observa que las exportaciones aumentan en valor mientras que las importaciones van disminuyendo o se mantienen. El volumen de exportación tiene un comportamiento errático, mientras que el volumen de importación tiende a una ligera disminución. Al igual que sucede en los otros subgrupos de Grupo, resulta que **los precios de la importación son siempre superiores que los precios de exportación**.

•