

Ensayos en Palencia

Tomate indeterminado para invernadero frío

Comportamiento en cuanto a producción, precocidad y calibre de nueve cultivares de tomate indeterminado en invernadero frío en Palencia, con el fin de determinar su adaptación a la zona.



Cultivo bajo plástico de la variedad Radja.

En el presente trabajo se evalúa el comportamiento en cuanto a producción, precocidad y calibre de nueve cultivares de tomate indeterminado en invernadero frío en Palencia, con el fin de determinar su adaptación a esta zona.

Se trata de los cultivares: Optima, Cobra, Boa, Ramón, Rambo, Alpado, nº3880, Radja y Daniela. Sus comportamientos varían en función de los parámetros estudiados.

En cuanto a la producción total no existen diferencias estadísticamente

significativas al nivel 0,05. En lo referente a las producciones por calibres, si se apreciaron diferencias significativas excepto en el calibre 77 mm. Para determinar la precocidad se midieron las producciones a los 98 y 121 días, las diferencias no fueron significativas.

Los resultados obtenidos en el calibrado y peso de los diferentes niveles por calibres, cabe destacar que sobresalen los cultivares de calibres pequeños (M) como nº3880, Radja y Daniela, mientras que los calibres más grandes (G y GG) correspondieron a los cultivares Optima, Ramón y Alpado.

De todas las especies hortícolas que se cultivan bajo cubierta sin apoyo térmico en la temporada primavera-verano, el cultivo del tomate es uno de los más importantes entre los horticultores de Castilla-León (C.L.). El cambio en las exigencias de mercado y el aumento de la superficie dedicada a este cultivo en los últimos años, hace necesario conocer el comportamiento en esta comunidad de nuevas variedades con buenos resultados en otras comunidades y con mejor adaptación que los utilizados hasta ahora.

Los resultados obtenidos en el calibrado y peso de los diferentes niveles por calibres, cabe destacar que sobresalen los cultivares de calibres pequeños (M) como nº3880, Radja y Daniela, mientras que los calibres más grandes (G y GG) correspondieron a los cultivares Optima, Ramón y Alpado.

Los mercados de C.L. requieren frutos de tamaño medio a grande (M,G,GG), de forma achatada, piel lisa y resistentes al rajado.

Con el fin de suministrar información a los horticultores sobre el comportamiento del material vegetal que se pueda adaptar a estas exigencias, se plantea este ensayo por el Departamento de Producción Vegetal y Silvopascicultura de la E.T.S. de Ingenierías Agrarias de Palencia.

Material y métodos

Se utilizaron en el ensayo cultivares de crecimiento indeterminado, frutos de formas esféricas o achatadas, con cuellos de color verde, de piel lisa y un peso que oscilaba entre los 110 y 170 gramos.

Los cultivares se dispusieron en bloques al azar con cuatro repeticiones en el espacio. La parcela elemental constaba de 6 plantas en 2,14 m², con una separación entre plantas de 0,33 m y entre filas de 0,90 m con pasillos de 1,26 m, consiguiendo una densidad de 3 plantas/m². El cultivo se realizó bajo cubierta conforme a los cuidados habituales en la zona.

La siembra se realizó en vasos individuales y sustrato estándar para tomate, el 23 de febrero, transplantándose al terreno definitivo el 10 de abril.

Se efectuó la poda a una sola guía, despuntando al alcanzar la planta el sexto racimo.

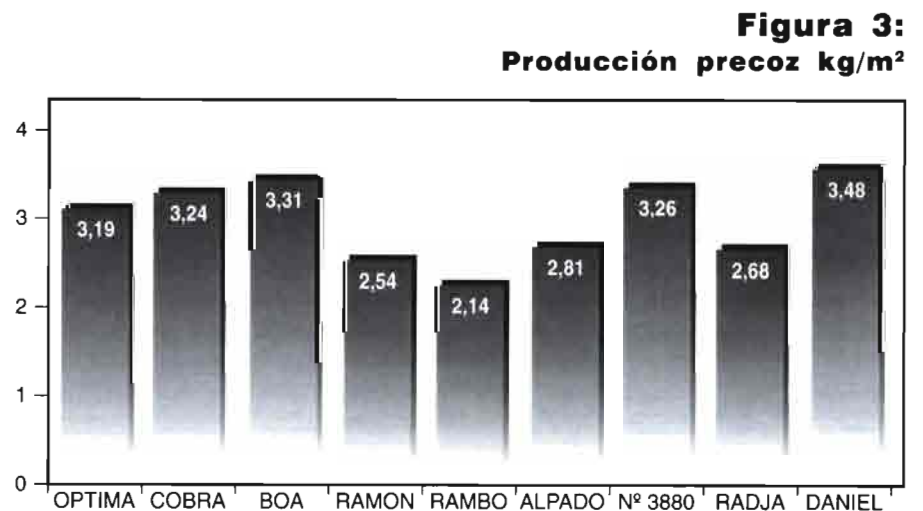
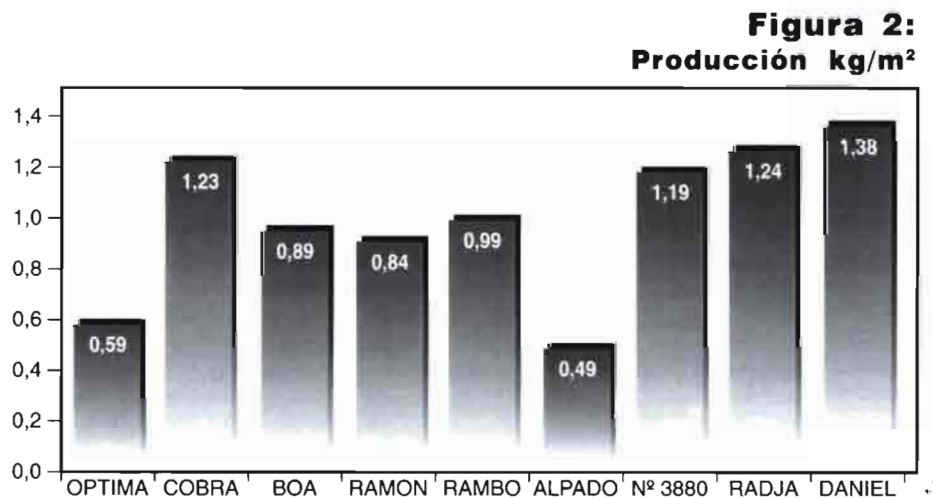
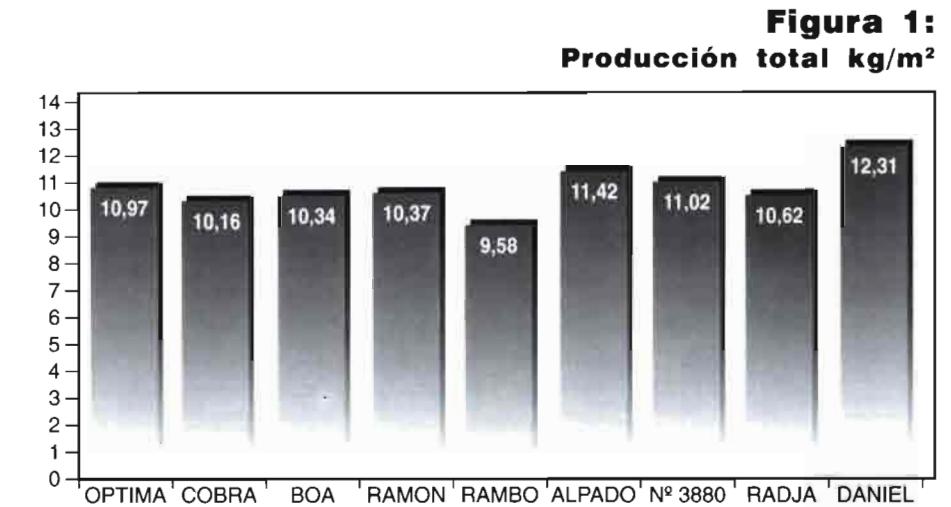
El riego, abonado, control de ma-

El comportamiento de los distintos cultivares es similar, tanto en producción total como en producción precoz. En la producción total no hubo diferencias significativas a nivel 0,05. No obstante, se aprecia cierta ventaja a favor del cultivar Daniela, con una producción de 12,31 kg/m². El cultivar Rambo fue el de menor producción con 9,58 kg/m².

las hierbas y defensa fitosanitaria, fueron los utilizados habitualmente por los horticultores de la zona.

Los controles efectuados, consistieron en la recolección de frutos, calibre y peso de los mismos. Para el calibre se emplearon los siguientes límites: M (57 - 67 mm), G (67 - 77 mm), GG (77 - 87 mm) y GGG (87 - 102 mm).

El control de precocidad se realizó a través de los rendimientos acumulados a los 98 y 121 días.



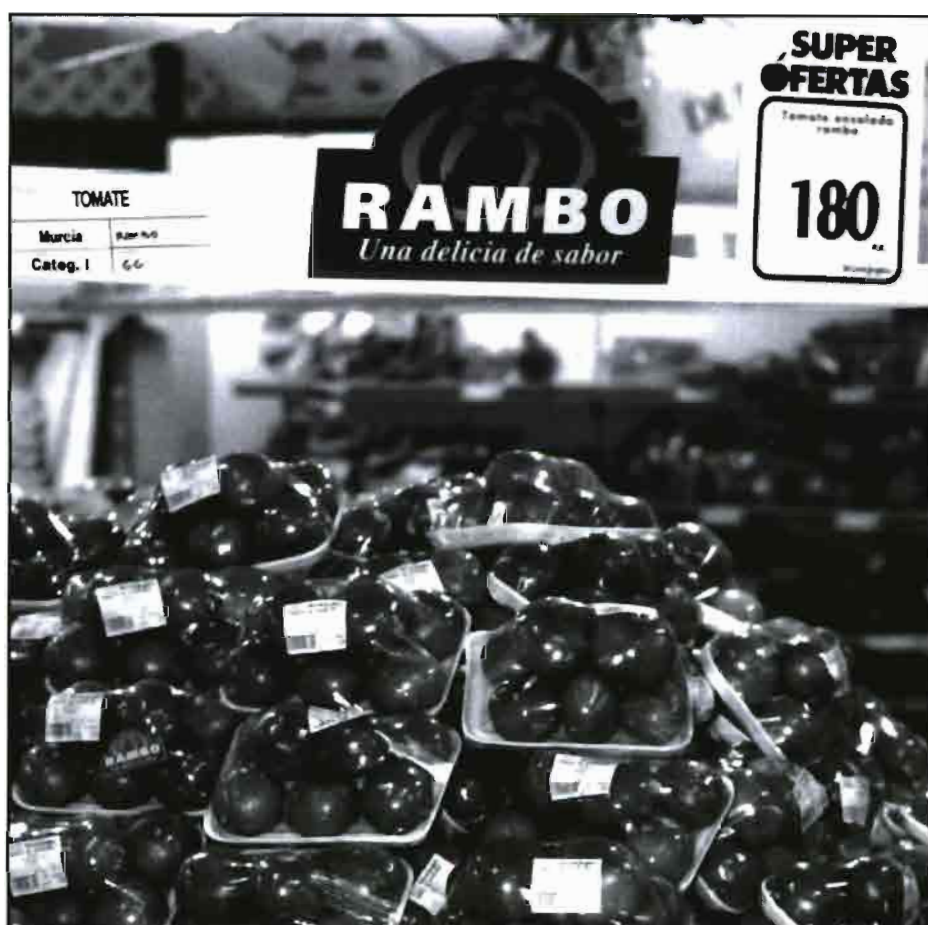
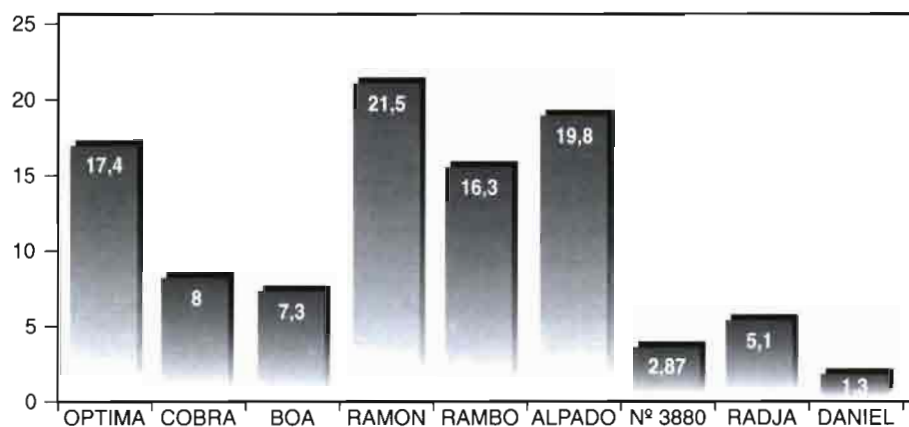
En cada recolección se efectuó un control de la fecha de recogida, calibre individual de los frutos, peso de los mismos agrupados por calibres y observación de los frutos para control de destrós (defectos de la epidermis, heridas , rajado, deformaciones etc).

Resultados

El tratamiento estadístico de los resultados, se efectuó mediante el análisis de la varianza, aplicándose el test de rango múltiple de Duncan al 0,05.

El comportamiento de los distintos cultivares es muy similar, tanto en producción total como en producción

Figura 4:
Porcentaje de destríos en %



Variedad Rambo en el punto de venta.

precoz. En la producción total no hubo diferencias estadísticamente significativas a nivel 0,05, no obstante se aprecia cierta ventaja a favor del cultivar Daniela, con una producción de 12,31 kg/m². El cultivar Rambo fue el de menor producción con 9,58 kg/m².

En cuanto a los calibres, se detectaron diferencias estadísticamente significativas al nivel de 0,05 en todos

los cultivares, excepto en el calibre de 77 mm.

Se puede observar que las variedades que destacan en producción de calibres pequeños son siempre Daniela, Radja y nº3880 y las que destacan con mayor producción en calibres mayores son Optima, Ramón y Alpado.

Las variedades Boa, Cobra y Rambo se muestran como variedades

intermedias en cuanto al calibre.

El calibre predominante en todos los cultivares es el 77 mm, excepto en el cultivar nº3880 que predomina el calibre 67 mm.

En cuanto a la precocidad el resultado del estudio estadístico realizado a los 98 y 121 días, no se observan diferencias significativas entre los distintos cultivares al 0,05, siendo Daniela el más precoz en ambas mediciones, seguido de nº3880 y Boa.

Conclusiones

Según las exigencias impuestas por los mercados de la Región, se puede considerar al cultivar Daniela como el más adecuado en cuanto a producción total, calibres demandados y precocidad, así como su bajo porcentaje de destríos que fué del 1,3%.

Variedades también aconsejables son nº3880 con una producción total de 11,02 kg/m², precoz, aunque de ca-

Se puede observar que las variedades que destacan en producción de calibres pequeños son siempre Daniela, Radja y nº3880 y las que destacan con mayor producción en calibres mayores son Optima, Ramón y Alpado.

libre algo menor y Radja con una producción total de 10,62 kg/m², calibre 77 mm, aunque es menos precoz que los anteriores. El porcentaje de destríos es bajo en ambas.

El resto de los cultivares, aunque algunos de ellos presentan buenas producciones totales, sus formas o calibres no son los demandados y su porcentaje de destríos fue mayor.

Otros factores que se han observado en los cultivares recomendados, aunque no son objeto del presente ensayo, fueron una vegetación abierta y facilidad de recolección en el arrancado del fruto.

Fermín Garrido, Oscar García,
Yolanda Gómez
E.T.S. de Ingenierías Agrarias, Palencia