

## Descripción de la larva de *Brachyleptura stragulata* Germar, 1824: (Coleoptera, Cerambycidae).

C. IGLESIAS, M.G. DE VIEDMA†, A. NOTARIO y J. R. BARAGAÑO.

Se describe por primera vez la larva del insecto xilófago de tocón de pino *Brachyleptura stragulata* Germar, 1824 (Coleoptera, Cerambycidae).

C. IGLESIAS, A. NOTARIO y J. R. BARAGAÑO. Departamento de Ingeniería Forestal. ETS de Ingenieros de Montes de Madrid. Ciudad Universitaria. 28040 Madrid.

**Palabras clave:** *Brachyleptura stragulata*, larva, xilófago, pino, tocón, descripción.

### INTRODUCCIÓN

La larva de *Brachyleptura stragulata* Germar, 1824, especie típicamente ibérica, que alcanza la vertiente francesa de los Pirineos, se ha encontrado en troncos apeados de *Pinus sp.* y *Abies sp.* (VILLIERS, 1978), en *Pinus sp.* y *Quercus sp.* (VIVES, 1984) y en tocones en *Pinus pinaster* Aiton, 1789 y *Pinus nigra* Arnold, 1785 (IGLESIAS *et al.*, en prensa).

En general, el problema que suele presentarse en los insectos con hábitos lignícolas es el de lograr conocer el estado inmaduro que corresponde al adulto de una determinada especie. Para ello, la utilización en laboratorio de dietas artificiales es un método seguro que permite no sólo encontrar la correlación exacta entre ambos estados de desarrollo, sino de disponer de material anatómico, tal como las exuvias, como una excelente herramienta de trabajo para la descripción de las larvas.

### MATERIAL Y MÉTODOS

Las larvas de *Brachyleptura stragulata*

Germ. se recolectaron en el Parque Natural de la Cuenca Alta del Río Manzanares (Madrid) durante la última semana del mes de marzo de 1985, manteniéndose con el medio artificial descrito por IGLESIAS *et al.* (1989) hasta su transformación en imagos. Los insectos alcanzaron dicho estado entre abril y junio de 1985 y de abril a junio de 1986, recogiendo durante este período una notable colección de exuvias. El número total de larvas que alcanzó el estado imaginal fué de 158. De las larvas recogidas, 20 se fijaron en X.A.A.D., siendo usadas junto con las exuvias, como base para la descripción. La preparación de las distintas partes del cuerpo se realizó siguiendo la metodología de VIEDMA, (1964). La descripción se llevó a cabo siguiendo criterios y técnicas de SVACHA y DANILESKY (1986).

### DESCRIPCIÓN

**Larva madura:** longitud alrededor de 20 mm. Cuerpo moderadamente alargado, no deprimido, con sedas cortas moderadamente densas.

**Cabeza** (Fig.1) retraída aproximadamen-

te hasta la mitad, mucho más estrecha que el protórax, cápsula cefálica amarilla pálida, pobremente microgranulada en la región anterior, gránulos más pequeños que el diámetro de las sedas mayores, márgenes laterales moderadamente convexos, mitades epicraneales cortamente fusionadas. Frente triangular. Sedas adfrontales dispuestas más o menos en líneas. Sedas postfrontales desplazadas hacia adelante, pero distinguibles de las prefrontales. Línea transfrontal difusa e indistinta o ausente. Margen epistomal profundamente esclerotizado, inclinado oblicuamente. Seis sedas epistomales. Línea frontal media alcanzando indistintamente el margen epistomal; en los últimos estadios, atenuada o interrumpida en la región de la línea transfrontal. Clí-

peo bastante estrecho, labro aproximadamente doble de ancho que de largo, esclerotizado fuertemente sólo en la mitad basal, generalmente con dos sedas discales. Sedas de la epifaringe no sobrepasando el nivel de las tormae, éstas cortas, transversas. Tubérculo subfosal presente, bajo. Pleurostoma muy esclerotizado, elevado. Estema principal grande, fuertemente convexo, mancha pigmentada muy notoria, manchas pigmentarias de los estemas dorsales también bien visibles. Estemas suplementarios bastante reducidos, o a menudo indistinguibles. Gena ligeramente protuberante por detrás de los ocelos principales, pigmentación oscura, a lo más, ligeramente más ancha que el pleurostoma, sin delimitar pronunciadamente por detrás. Esclerito

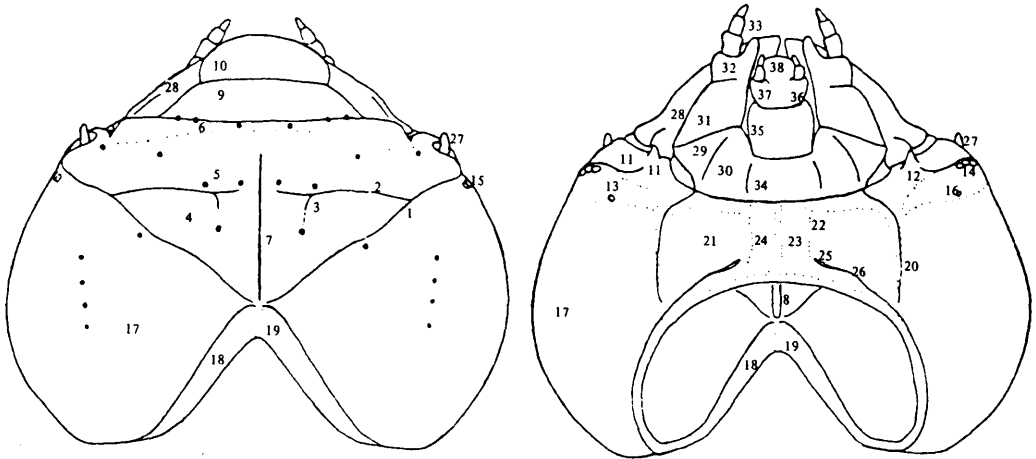


Fig.1 A. Vista dorsal de la cabeza de Lepturinae, según Svacha y Danilevsky, (1986).

1:línea frontal; 2:línea transfrontal; 3:líneas postfrontales; 4:región frontal anterior; 5:región frontal posterior; 6:margen epistomal; 7:línea frontal media; 9:clípeo; 10:labro; 15:estemas dorsales; 17:epicráneo; 18:región craneal dorsal duplicada; 19: línea media de sutura(quizá al menos parcialmente homóloga con la sutura coronaria); 27:antena; 28:mandíbula. La posición de algunas de las sedas craneales están indicadas por puntos: seis pares de sedas epistomales, cuatro pares de prefrontales, un par de postfrontales, un par de adfrontales, cuatro minúsculas sedas en una línea longitudinal a cada lado del epicráneo.

Fig.1.B. Vista ventral de la cabeza de Lepturinae, según Svacha y Danilevsky, (1986)

8: endocarina; 11: pleurostoma (región superior e inferior; quizá solamente se le debería llamar pleurostoma a la región superior); 12: procesos subfosales; 13: gena; 14: estemas principales; 16: estema ventral; 17: epicráneo; 18:región craneal dorsal duplicada; 19: línea media de sutura (quizá al menos parcialmente homóloga con la sutura coronaria); 20:línea hipostomal; 21: hipostoma; 22: línea gular (margen gular lateral elevado); 23: línea gular media; 24: gula; 25: fosas mentatoriales; 26: línea postoccipital; 27: antena; 28: mandíbula; 29: cardo; 30: lóbulo de conexión; 31: estipes; 32: palpígero maxilar con palpo; 33: mala; 34: submentón; 35: mentón; 36,37,38: prelabio (36: prementón; 37: palpígero labial con palpo; 38: lígula)

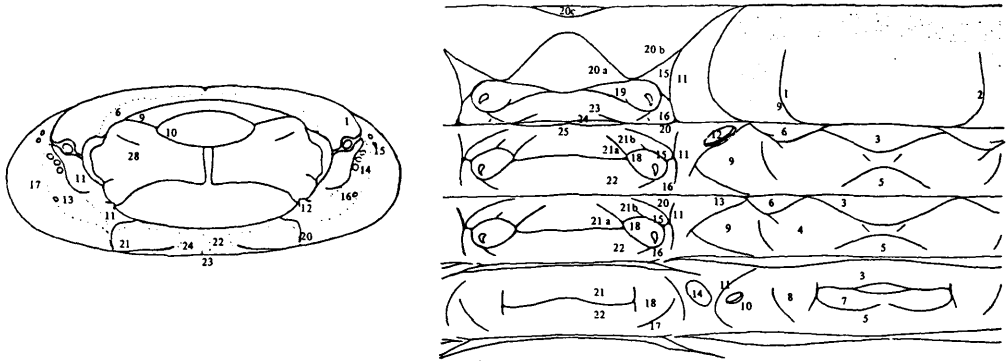


Fig.1.C. Vista frontal de la cabeza de Lepturinae, según Svacha y Danilevsky, (1986)

1: línea frontal; 6: margen epistomal; 9: clipeo; 10: labro; 11: pleurostoma; 15: estemas dorsales; 16: estema ventral; 17: epicráneo; 20: línea hipostomal; 21: hipostoma; 22: línea gular (margen gular lateral elevado); 23: línea gular (margen gular elevado); 24: gula; 28: mandíbula.

Fig.2.- Areas del cuerpo (tórax y primer segmento abdominal. Cerambycidae (dibujado esencialmente de Lepturinae, según Svacha y Danilvsky)

1: pronoto; 2: surcos laterales; 3: prescudo; 4: escudo; 5: escutelo; 6: escudo I; 7: placa escutelar; 8: epipleura; 9: lóbulo alar; 10: 'area espiracular con espiráculo abdominal; 11: epipleura; 12: espiráculo mesotorácico; 13: espiráculo metatorácico rudimentario; 14: tubérculo pleural; 15: epiesternón; 16: epimera; 17: pleura (anterior a dos 'areas fusionadas), lóbulo pleural; 18: coxa, lóbulo coxal; 19: coxaesternito; 20: presternon (en el protórax: 20 a: mediopresternon, lateropresternón; 20 c: lóbulo presternal anterior); 21: basiesternón; 22: esternelo; 23: pliegue del esternelo; 25: fosa de espina rudimentaria.

ventral moderadamente largo (relación anchura/longitud media 2,6 - 2,8), moderadamente convexo, menos oscuro que el epicráneo, con 7 - 11 sedas, aproximadamente a cada lado. Líneas hipostomales más o menos divergentes, alcanzando las líneas postoccipitales. Fosas metatentoriales cortas, cerca del margen posterior. Gula, a lo más, ligeramente elevada, línea gular media no muy ancha, alcanzando el margen anterior.

Antena de tres artejos, moderadamente larga, oblicuamente puntiaguda en su parte ventral, profundamente retráctil debido a una ancha membrana conectiva. Artejos esclerotizados, segundo artejo, a lo más, tan largo como ancho, tercer artejo pequeños, sensillum principal grande, al menos tan largo como ese segmento. Mandíbulas relativamente cortas y robustas, con gran quilla

tipo II, dos sedas principales, generalmente suplementadas por una o dos diminutas.

Complejo labio-maxilar moderadamente grande, palpígero maxilar generalmente con una mancha basal. Cardo grande con una seda corta. Maxila distal moderadamente robusta, mala cilíndrica con una banda pigmentada ancha. Mentón con pigmentación basal conectada o muy estrechamente interrumpida medianamente, prelabio con apodema basal pigmentado, lígula moderadamente ancha, con sedas fuertes, palpos separados en la base por aproximadamente su anchura.

**Protórax** (Fig.2) robusto, banda dorsal de color amarillo o anaranjado, con tres pares de muescas o mellas anteriores (la central puede ser ancha y superficial). Pronoto con numerosas sedas, vestigios de surcos laterales en el margen posterior. Ester-

nón protorácico más o menos sin esclerotizar, sedas y microespinas en extensión variable. Mediopresternón protorácico desprovisto de microespinas. Metanoto sin gránulos. Espiráculo mesotorácico con hasta 25 - 30 cámaras marginales moderadamente grandes. Esternones y ampollas pterotorácicas con espinas microscópicas a lo largo de la periferia, pero pueden estar más restringidas en las ampollas posteriores. Coxas no muy claramente definidas.

**Patas** cortas; fémur y tibiotarso subigua-

les, más o menos sin esclerotizar. Pretarso corto, a lo más, ligeramente comprimido, uña esclerotizada, seda aproximadamente en el medio.

Siete ampollas ventrales. Séptima ampolla dorsal aparentemente ausente; microespinas en extensión variable, siempre ausente de los gránulos. Gránulos moderadamente grandes, bien protuberantes. Tubérculos pleurales pequeños, ovales. Armadura caudal ausente. Segmento anal pequeño, subterminal.

#### ABSTRAC

IGLESIAS, C., M. G. DE VIEDMA, A. NOTARIO Y J. R. BARAGAÑO, 1990: Descripción de la larva de *Brachyleptura stragulata* Germar, 1824 (Coleoptera, Cerambycidae). *Bol. San. Veg. Plagas*, **16** (3): 579-582

The larva of xylophagous insect on pine stum *Brachyleptura stragulata* Germar, 1824: (Coleoptera, Cerambycidae) is described for the first time.

**Key Words:** *Brachyleptura stragulata*, larva, lophagous, pine, stump, description.

#### REFERENCIAS

- IGLESIAS, C. A. NOTARIO Y J. R. BARAGAÑO, *Ecología* (En prensa). Estudio de la secuencia temporal de coleópteros lignícolas en la colonización de tocones de pino.
- IGLESIAS, C. A. NOTARIO Y J. R. BARAGAÑO, 1989: Evaluación de las condiciones de cría y datos bionómicos de coleópteros lignícolas de tocón de pino. *Bol. San. Veg. Plagas*, **15**: 9-16.
- SVACHA, P. y M. L. DANILEVSKY, 1986: Cerambycid larvae of Europe and Soviet Union (Coleoptera, Cerambycidae) Part. I. *Acta Univ. Carol. Biologica*, **30**: 1-176.
- VIEDMA, M. G. DE, 1964: Larvas de Coleópteros. *Graellsia*, **20**, 4.6: 245-275.
- VILLIERS, A., 1978: Faune des Coléoptères de France. I. Cerambycidae. *Encyclopédie Entomologique XLII*. Paris, Lechevalier, S.A.R.L. XXVII, 612 pp.
- VIVES, E. 1984: *Cerambycidos (Coleoptera) de la Península Ibérica y de las Islas Baleares*. Museo de Zoología, Ajuntament de Barcelona. 137 pp.

(Aceptado para su publicación: 14 de Enero de 1990)