

PRINCIPALES PLAGAS Y ENFERMEDADES QUE AFECTAN A LA UVA PARA VINIFICACIÓN

# Situación fitosanitaria del cultivo de la vid en la Región de Murcia

Los problemas fitosanitarios del cultivo de la vid en la Región de Murcia, van íntimamente ligados a las condiciones climatológicas del año, especialmente a las que afectan al ciclo vegetativo del cultivo, y sobre todo, las que coinciden con el periodo de pre-

sencia de racimos en la planta. Por tal motivo, los problemas fitopatológicos presentan comportamientos diferentes según el año, situación que a veces complica enormemente el correcto control o prevención de los mismos.

Alfonso Lucas Espadas.

Servicio de Sanidad Vegetal. Región de Murcia.

**A**unque por parte de los viticultores hay una evolución y adaptación a las nuevas técnicas de lucha y métodos de control, la tendencia a actuar en el cultivo según la tradición o los mecanismos de los años anteriores, puede llevar en ocasiones a que los problemas queden fuera de control y las pérdidas en la vendimia sean importantes.

Otro factor que se suma a esta situación, es el bajo precio que los viticultores que venden sus uvas a terceros, perciben

por ellas, cuestión que limita en gran medida las acciones que realizan para proteger sus viñedos de los problemas fitopatológicos que les afectan. Por tal causa, suelen ser remisos a actuar preventivamente, no actúan contra generaciones que consideran no dañan la cosecha (error que no tiene solución al final de la misma), y la reacción frente a problemas emergentes suele ser lenta y difusa.

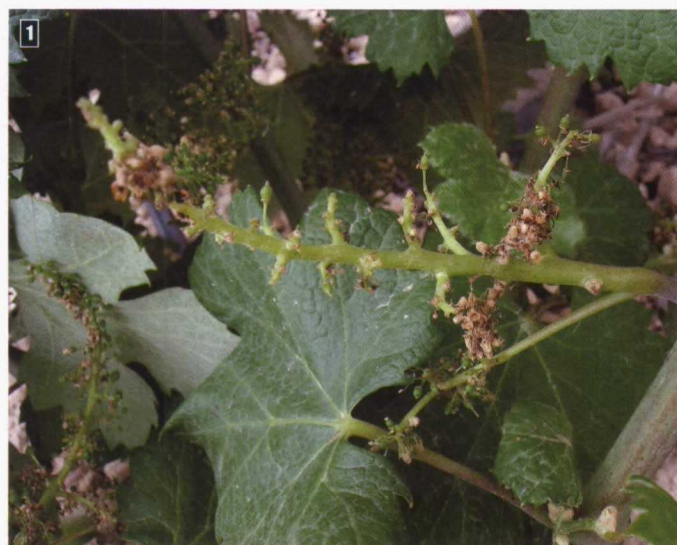
Una clara excepción a lo dicho, la constituyen las bodegas en sus propios viñedos y los viticultores que producen directamente para ellas, ya que en tales casos, lo prioritario es conseguir la máxima calidad de la uva, sin que el tema del precio sea un factor tan limitante.

## Plagas que afectan al viñedo

### Polilla del racimo

Sin duda, la más importante tradicionalmente, es la polilla del racimo (*Lobesia botrana*), presente en la práctica totalidad de los viñedos de la Región, aunque con diferente incidencia. De las tres DO de la Región, Yecla, Jumilla y Bullas, en las dos primeras, la presencia es generalizada, mientras que en la última, la plaga ha aparecido en los últimos cuatro o cinco años y está avanzando progresivamente, colonizando todas las áreas incluidas en la DO.

Foto 1. Daños de *Lobesia botrana* en primera generación. Foto 2. Difusor de feromona contra la polilla del racimo.



En los viñedos de la DO Jumilla, Lobesia está presente en la práctica totalidad de la superficie que la integra, más de 27.000 ha. Dentro de la misma, hay áreas donde presenta una mayor incidencia que en otras, dependiendo de los años y de las acciones que se realicen contra la misma. En la DO Yecla, la situación es parecida en las casi 8.000 ha que incluye. Por lo general, la dispersión de las áreas vitícolas dentro de una DO, explica ese comportamiento irregular de la plaga. En la DO Bullas, la plaga no estaba presente hace cuatro o cinco años y en la actualidad, evoluciona colonizando progresivamente las casi 2.500 ha distribuidas en distintas áreas, año tras año, a pesar de que en los dos últimos, ha comenzado a ser controlada con cierta eficiencia, como luego se comentará más adelante. Otras zonas productoras de viña, ubicadas en la zona alta de Lorca o en el Campo de Cartagena, también se ven afectadas intensamente por la plaga.

### Otras plagas

El resto de plagas que afectan al viñedo en la Región de Murcia, raramente presentan una incidencia generalista. Su presencia es esporádica, puntual, en ocasiones severa y generalmente, intrascendente. Alguna de ellas está íntimamente ligada a la técnica de cultivo empleada. La utilización de riego en el viñedo, por ejemplo, permite aumentar la producción, pero también condiciona la presencia por ejemplo de ácaros, altica, mosquito verde, castañeta o trips.

**Sin duda, la plaga más importante tradicionalmente presente en la práctica totalidad de los viñedos de la Región, aunque con diferente incidencia, es la polilla del racimo**

### Araña amarilla

Los problemas de ácaros están relacionados con la presencia de araña amarilla (*Tetranychus urticae*), y de forma muy puntual, eriosis (*Eriophies vitis*). En cierta medida, el abandono o la no utilización de espolvoreos de azufre, por las dificultades o las molestias de la labor, tiene parte de responsabilidad en la aparición de estos problemas puntuales.

### Altica

Altica (*Altica ampelophaga*) es una plaga típica del viñedo murciano, cuya presencia es esporádica, según los años, generalmente con picos de actuación durante la brotación, y más adelante, a principios de verano, sin que lleguen a constituir realmente un problema severo, salvo casos muy puntuales.

### Mosquito verde

Mosquito verde (*Jacobiasca lybica*), constituye un problema puntual y eventual que según la climatología y los años, puede

estar presente o no en los viñedos. Por lo general, en nuestras condiciones, su presencia suele darse cuando la viña ya ha sido recolectada, a finales de septiembre, por lo que raramente constituye un problema real en el cultivo, aunque puntualmente, se han dado casos de ataques más precoces que han podido afectar la calidad final de las uvas.

### Castañeta

Castañeta (*Vesperus xatarti*) es una plaga que se presenta en rodales que se van extendiendo de forma lenta y progresiva, con afecciones diversas según se trate de viñedos jóvenes, replantaciones o viñedos viejos. Mientras que en los dos primeros casos, sus daños pueden ser más claros y visibles, en el último caso, su presencia puede pasar completamente desapercibida para el viticultor.

### Trips

En el caso de trips, la especie que está presente en los viñedos de la Región, (*Drepanotrips reuteri*), solo muestra presencia y daños de forma esporádica y puntual, siendo los viñedos jóvenes los que pueden sufrir con mayor intensidad y riesgo sus daños, pasando prácticamente desapercibido en el caso de viñedos adultos.

## Control de plagas

El control de las plagas citadas, presenta en la Región de Murcia algunas singularidades. Así, la polilla del racimo se combate en más de 11.000 ha de viñedos por medio de

Foto 3. Adultos de altica. Foto 4. Larvas de altica y daños en hoja. Foto 5. Trampa con feromonas para la captura de machos de castañeta.

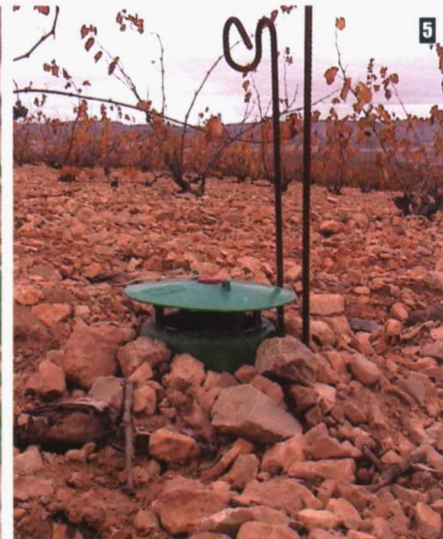




Foto 6. Daños de mildiu en floración. Foto 7. Daños de mildiu en hoja.

la técnica de confusión sexual con difusores de feromona. La casi totalidad de los viñedos de la DO Yecla y la mitad de la DO Bullas, están incluidos en este programa. La DO Jumilla tiene incluidas algunas hectáreas y prevé para el año 2009 la incorporación de más de 1.000 ha a este sistema de lucha, que permite reducir en muchos casos, y eliminar en la mayoría, los tratamientos insecticidas contra la plaga, evitando así la presencia de residuos de insecticidas en las uvas y por tanto, en los vinos.

El resto de plagas solo se tratan de forma puntual y esporádica, según viñedos y presencia que se muestre de la plaga. De todas ellas, solo la araña amarilla suele necesitar actuaciones específicas, junto con altica, los años cuya presencia es más importante. Castañeta suele tener una presencia puntual en rodales o focos de algunos viñedos, y es allí donde se actúa si es necesario. Contra mosquito verde y trips, los tratamientos son muy raros, por no decir inexistentes.

## Enfermedades que afectan al viñedo

Los problemas fúngicos que afectan al viñedo en la Región de Murcia, se circunscriben a oídio, mildiu, enfermedades de madera y podredumbres del racimo. La incidencia de todos ellos, como en el caso de las plagas, está ligada a las condiciones climatológicas del año y a las técnicas de cultivo aplicadas en cada explotación.

### Oídio

Oídio (*Uncinula necator*), es la única enfermedad endémica que tiene el viñedo en la Región de Murcia. Su presencia está asegurada todos los años, si bien, la intensidad con que se acaba manifestando y afectando a las cepas y los racimos, está modulada por las condiciones climatológicas en los periodos críticos. Aunque es la única enfermedad que los viticultores suelen prevenir de forma sistemática, en ocasiones puede ocasionar pérdidas importantes, derivadas de su agresivo comportamiento en condiciones favorables, como ha sido el caso del año 2008.

### Mildiu

Mildiu (*Plasmopara viticola*) es una enfermedad que en caso de presencia de lluvias en los periodos críticos de floración cuajado, puede causar daños severos, toda vez que los viticultores, poco acostumbrados en la región

a que esas condiciones se den habitualmente, suelen esperar hasta ver los primeros daños para efectuar tratamientos contra la misma, sin que puedan evitarlos entonces, o frenarlos adecuadamente. En el año 2008 por ejemplo, mildiu ha tenido una presencia importante y sus daños han sido severos sobre los racimos, debido a las lluvias y humedades habitadas hasta mediados de junio.

### Enfermedades de madera

Las enfermedades de madera, yesca (*Stereum hirsutum*), eutipa (*Eutipa lata*) y enfermedad de Petri (*Phaeomoniella* sp, *Phaeoacremonium* sp, y *Cylindrocarpon* sp), muestran una presencia desigual en el viñedo murciano. Mientras que los tradicionales daños de yesca siguen evolucionando año tras año, mostrando su etapa más crítica en los meses de julio y agosto, eutipa se mantiene en niveles de baja y puntual incidencia. Los problemas de enfermedad de Petri, se asocian a viñedos jóvenes, a los que además se les fuerza sobremanera el proceso de crecimiento y entrada en producción. Puesto que en estos momentos no hay una actividad importante en los procesos de replantación, este problema tiene escasa incidencia y cuando se presenta, está más ligado al forzado que se hace a los cultivos jóvenes para conseguir producciones importantes desde muy pronto.



Foto 8. Daños de oídio en viña.

### Podredumbres del racimo

Las podredumbres del racimo, en las que se incluyen podredumbre



Foto 9. Daños de oídio en racimo. Foto 10. Daños de botritis en racimo.

ácida, y las fúngicas causadas por botritis (*Botrytis cinerea*) y otros hongos como *Alternaria*, *Aspergillus*, *Cladosporium*, *Penicillium* y *Rhizopus*, ligan su presencia las condiciones climatológicas y a la presencia de heridas en las bayas, causadas por plagas (polilla, trips, pájaros), por enfermedades (oídio, mildiu) o de tipo fisiológico (climatología, presión de bayas en racimos compactos, etc.). Generalmente podredumbre ácida es la más importante. A distancia y si las condiciones son favorables, se sitúa la botritis. En los últimos años, la presencia de *Aspergillus* y *Penicillium* está aumentando de manera creciente.

El año 2008, con las precipitaciones y humedades que se están dando en la etapa final de la maduración, previo a la vendimia, está siendo conflictivo en cuanto al tema de podredumbres, lo que se ve agravado por los problemas que hubo de oídio en verano, lo que favorece el rajado de bayas, puerta de entrada a la mayor parte de las podredumbres.

## Control de las enfermedades

Solo el oídio es considerado endémico en los viñedos murcianos y por tanto, es la enfermedad que de forma natural es tratada por los viticultores, aunque debido a la baja rentabilidad de los viñedos, cada vez se demora más el inicio de la protección, con las negativas consecuencias que ello tiene. Aunque el azufre sigue siendo el producto más económico, la dificultad y el engorro de su aplicación, hace que se vaya abandonando y sustituyendo por otros productos o el mismo, formulado en polvo mojable, con una eficacia mucho menor.

Mildiu es una enfermedad temida, pero de aparición errática según los años, de manera que los viticultores son remisos a su prevención, y optan por las aplicaciones cuando la enfermedad ya está presente en sus primeros síntomas, de manera que frenarla o pararla, resulta entonces más com-

plicado. La utilización de productos sistémicos, más caros que los tradicionales a base de cobre, resulta problemática en viñedos de baja rentabilidad.

Para las enfermedades de la madera, desde la desaparición de arsenito sódico, los agricultores han quedado sin herramientas eficaces para su prevención. Aunque se disponen de algunos productos autorizados para ser aplicados sobre las heridas de poda tras esta labor, lo costoso de la aplicación, hace que no se lleve a la práctica con asiduidad.

Para las podredumbres del racimo, la ausencia de productos que tengan eficacia en el control de podredumbre ácida o las causadas por hongos como *Aspergillus*, *Penicillium*, etc., hace que no sean tratadas habitualmente en la Región, a pesar de que haya presencia de las mismas. En cuanto a la botritis, el elevado coste de los fungicidas específicos, hace inviable su utilización en el viñedo murciano. ●

# COSECHADORAS DE OCASIÓN



[www.enriquesegura.com](http://www.enriquesegura.com)

Polígono industrial Sector 4, nº 9  
50830 Villanueva de Gállego (Zaragoza). España  
Tfno.: 976 18 50 20 • Fax: 976 18 53 74  
Móvil: 609 300 299 • E-mail: [enrique@enriquesegura.com](mailto:enrique@enriquesegura.com)

