

ENSAYO DE CULTIVARES DE MELÓN TIPO PIEL DE SAPO AL AIRE LIBRE. MALLORCA 2001

MAYOL COLOM, B.

Conselleria d'Agricultura i Pesca
GOVERN BALEAR

PONS ROS, R.

Fuita Bona, Hortofrutícola S.A.T.
MALLORCA

RESUMEN

Se exponen los datos y resultados correspondientes a un ensayo comparativo de cultivares de melón tipo piel de sapo en el cual se han evaluado producciones y precocidad.

Los cultivares ensayados son Balboa (Clause), 34-116 (Rijk Zwaan), 5 jotas (De Ruiter), Ruidera (Nunhems) y Zancara (Nunhems). Como testigo se ha utilizado el cultivar Sancho (Sluis-Groot), conocido en la zona.

Tanto en producción total y por planta como en el nº de unidades totales, los cultivares Ruidera, 5 Jotas y Balboa han sido similares al testigo Sancho. En cambio 34-116 y Zancara (observándose sensible a enfermedades vasculares) han sido significativamente inferiores a Sancho.

En precocidad, Sancho ha sido superior a Ruidera e inferior a Balboa y 5 Jotas.

INTRODUCCIÓN

El melón representa en Baleares aproximadamente un 10% de la producción total de hortalizas, siendo solamente superado por el tomate y la cebolla.

Entre los distintos tipos existentes en el mercado local (galia, amarillo, tendral, piel de sapo y otros) el tipo piel de sapo representa cerca del 20% del melón total producido, con una tendencia estable durante estos últimos años. A su vez el cultivar Sancho es el que muestra, en este tipo de melón, una mayor implantación.

Periódicamente las casas comerciales sacan al mercado nuevos cultivares de melón piel de sapo, con lo cual es conveniente realizar testajes periódicos que permitan al agricultor un mejor conocimiento de las características y cualidades de este material vegetal.

Por lo tanto, el objetivo de este ensayo es evaluar 5 cultivares de melón tipo piel de sapo de reciente introducción. En concreto los cultivares a evaluar son Balboa, 34-116, 5 jotas, Ruidera y Zancara.

MATERIAL Y MÉTODOS

Se han evaluado los cultivares Balboa (Clause), 34-116 (Rijk Zwaan), 5 jotas (De Ruiters), Ruidera (Nunhems) y Zancara (Nunhems) mediante su comparación con el cultivar Sancho (Sluis-Groot), ya conocido por los agricultores de la zona.

El semillero se realizó el 24 de abril del 2001 y el trasplante el 29 de mayo. El marco de plantación utilizado fue de 2 m (líneas) x 1 m (plantas), lo que supuso una densidad de 0,5 plantas/m².

El diseño empleado ha sido de bloques al azar con 4 repeticiones, acompañadas de una 5.ª de menor superficie destinada a controles y toma de muestras durante el cultivo. La parcela elemental de 20 m² de superficie constaba de una línea de 10 plantas.

En cobertera, mediante fertirrigación y utilizando nitrato amónico, nitrato potásico y ácido fosfórico, se aportaron 200 UF de N, 150 UF de P₂O₅ y 250 UF de K₂O.

Para la prevención y control puntual de plagas y enfermedades, se utilizaron las siguientes materias activas:

Azufre.....	Mancozeb
Cimoxanilo+clortalonil+mancozeb.....	Imidacloprid
Dinocap	Terbuconazol

En este apartado hay que mencionar que Zancara ha presentado una sensibilidad a enfermedades vasculares mucho mayor que el resto de cultivares.

Se realizaron 3 recolecciones, a los 80 días (17 de agosto), 90 días (27 de agosto) y 110 días (16 de septiembre) después del trasplante analizando solo la producción comercial, de la cual se controlaron los pesos y n.º de unidades. De todas maneras el destrío ha sido mínimo en todos los cultivares.

RESULTADOS Y DISCUSIÓN

Tanto en producción total y por planta como en el n.º de unidades totales (cuadro n.º 1, figura n.º 1), los cultivares Ruidera, 5 jotas y Balboa han sido similares al testigo Sancho. En cambio 34-116 y Zancara han sido significativamente inferiores a Sancho.

En pesos medios unitarios, si exceptuamos el cultivar 34-116 con una media significativamente inferior, los comportamientos han sido similares.

El cultivar Balboa (cuadro n.º 2, figura 2) ha resultado ser precoz, ya que la mitad de su producción se ha cosechado en la primera recolección. Por el contrario Ruidera (cuadro n.º 2, figura n.º 2), con un 95% de su producción situada en la 3 recolección, se ha comportado como el más tardío.

En el cultivar 5 jotas (cuadro n.º 2, figura n.º 2) la producción se ha agrupado bastante en la 2ª recolección (82%), con lo cual también ha sido significativamente más precoz que Sancho que solo ha tenido el 42% en la 2 recolección.

CONCLUSIONES

Los cultivares que han obtenido mayores producciones han sido Ruidera, 5 jotas, Balboa y el testigo Sancho.

Estos 4 cultivares han presentado unas producciones similares, y las diferencias entre ellos, obtenidas en este ensayo, corresponden a una mayor o menor precocidad en la recolección, con lo cual la elección de un cultivar u otro vendrá determinada en gran parte por el destino (temprano, medio y tardío) que se quiera dar a la producción.

Cuadro 1

ANÁLISIS ESTADÍSTICO DE LA PRODUCCIÓN TOTAL

CULTIVARES	kg/m ²		kg/PLANTA		UNIDADES/m ²		PESO MEDIO U.	
Ruidera	5,250	A	10,50	A	1,625	AB	3,239	A
5 jotas	5,175	A	10,35	A	1,700	A	3,042	A
Sancho	5,100	A	10,20	A	1,700	A	2,997	A
Balboa	4,625	A	9,25	A	1,487	AB	3,111	A
34-116	2,900	B	5,80	B	1,250	B	2,894	A
Zancara	1,925	B	3,85	B	0,6625	C	2,278	B
Estadísticos	F	15,00	15,00	15,00	17,27		4,77	
	P	0,000	0,000	0,000	0,000		0,0083	

Test L.S.D.-Letras diferentes indican que hay diferencias significativas entre cultivares.

Cuadro 2

ANÁLISIS ESTADÍSTICO DE LA DISTRIBUCIÓN PORCENTUAL DE LA PRODUCCIÓN

CULTIVARES	TEMPRANA		MEDIA		TARDÍA	
Ruidera	0,00000	B	5,42636	C	94,5736	A
5 jotas	7,39796	B	81,9004	A	10,7017	C
Sancho	0,00000	B	41,5407	B	58,4593	B
Balboa	50,1537	A	32,4479	B	17,3984	C
34-116	0,00000	B	0,00000	C	100,000	A
Zancara	0,00000	B	88,7500	A	11,2500	C
Estadísticos	F	33,39	35,28	35,28	42,39	
	P	0,000	0,000	0,000	0,000	

Test L.S.D.-Letras diferentes indican que hay diferencias significativas entre cultivares.

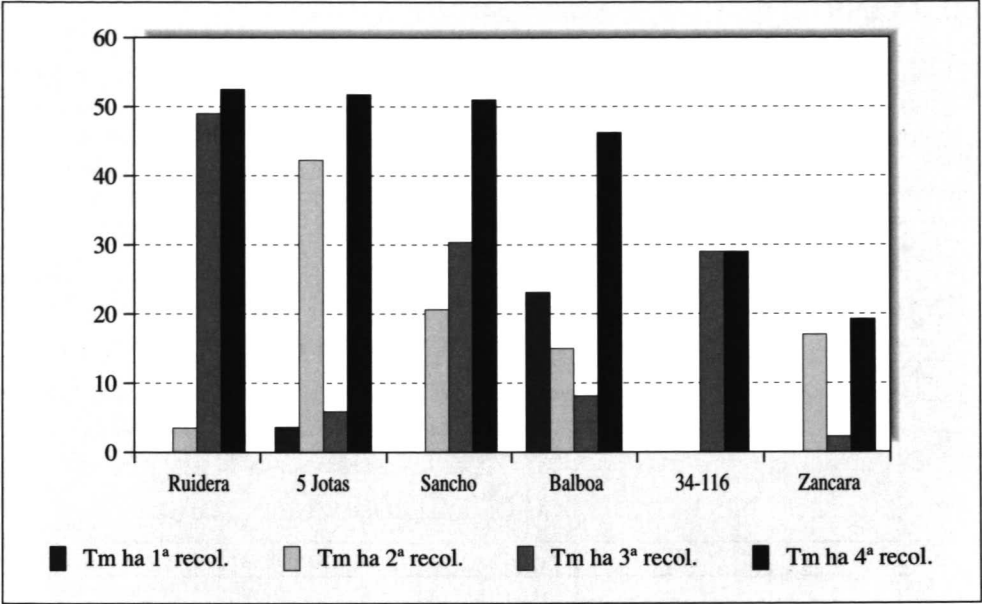


Figura n.º 1

PRODUCCIONES PARCIALES Y TOTALES (Tm/ha)

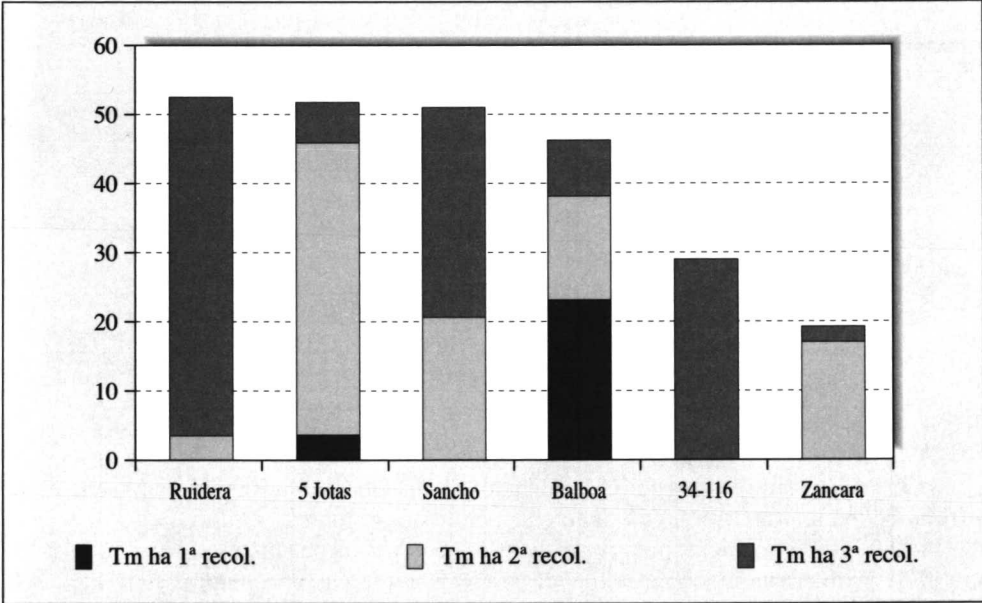


Figura n.º 2

DISTRIBUCIÓN DE LA PRODUCCIÓN (Tm/ha)