

ENSAYO DE CULTIVARES DE TOMATE (TIPO LISO) EN INVERNADERO. 1992

*JUAN JIMENEZ JIMENEZ
Oficina Comarcal de Lorca
LORCA (Murcia)*

RESUMEN

Se exponen los resultados correspondientes a un ensayo sobre híbridos de tomate (tipo liso), cultivadas en invernadero, con suelo enarenado y cubierta de polietileno de 400 galgas, con el objetivo de determinar los híbridos más productivos, comportamiento, producciones, calidad y calibres.

Se presenta una breve descripción del material vegetal ensayado y los resultados referentes a producción precoz, producción total y calibres de frutos.

De todas las variedades ensayadas, las que han obtenido una mayor producción han sido OLIVIA y CRISTINA, y las más apreciadas comercialmente, las variedades RAMBO y DANIELA.

INTRODUCCION

El cultivo de tomate de invierno es una especie que ha tenido una gran expansión de la superficie y un gran desarrollo tecnológico de cultivo en la última década dentro del Valle del Guadalentín (zonas costeras), Aguilas y Lorca.

La superficie total de la comarca del Valle del Guadalentín actualmente de cultivo de tomate es de 2.153 ha, siendo la superficie de cultivo protegido de 1.218 ha, en cultivo de invernadero 765 ha, y en cultivo en malla 453 ha.

La producción estimada de tomate de invierno en la comarca es de 175.000 tm, actualmente.

Debido al número de híbridos de tomate existentes en el mercado y al desconocimiento del comportamiento de los mismos en la comarca, es por lo que se hace este ensayo con 12 variedades de tomates híbridos.

MATERIAL Y METODOS

Material (cultivares ensayados y casas suministradoras)

NOVYS	SLUIS GROOT
OLIVIA	SLUIS GROOT
CRISTINA	SLUIS GROOT
LORENA	SLUIS GROOT
RAMBO	SLUIS GROOT
BORNIA	RAMIRO ARNEDO
ANTILOPE	RAMIRO ARNEDO
87.204	RAMIRO ARNEDO
DANIELA	HAZERA
ST-3	RIBA
ST-91	RIBA
ST-81	RIBA

Métodos

Parcelas experimentales en bloques al azar, con cuatro repeticiones y doce variedades, con una superficie por parcela de 7'20 m², y 10 plantas por parcela, con un marco de plantación de 1'20 metros entre líneas y 0'60 metros entre plantas, y con una superficie total de 345'6 m² de ensayo.

Semillero

Fecha de realización de semillero: 08-10-91, en bandejas de poliestireno y substrato comercial.

Trasplante

Fecha: 09-11-91, planta con cepellón.

Sistema de riego

- Riego localizado, emisores de un caudal teórico de 4 l/h.
- Conductividad Eléctrica (C.E.) del agua: 4'5 ds.m.

Tratamiento en fitorreguladores

Se emplea la hormona ANOA-AMIDA, 2'5% + 4 CPA, 0'75%, nombre comercial PROCARPIL, empleo: pulverización de ramilletes florales.

RESULTADOS

De las observaciones efectuadas se puede señalar, respecto al material vegetal lo siguiente:

RAMBO, porte indeterminado, fruto redondeado, forma del cuello casi liso, lóculos en general 4, color del cuello, verde. Destaca su excelente sabor. Producciones, ver figura I y II. Producciones por calibres en porcentajes, figura III.

DANIELA, porte indeterminado, forma del fruto redondeado, forma del cuello liso, lóculos 2 ó 3, color del cuello uniforme, destaca su

consistencia y firmeza del almacenamiento y transporte, y un lento viraje desde el color rosado hasta el rojo maduro. Producciones, ver figuras I y II. Producciones porcentuales por calibre, figura IV.

ANTILOPE, porte indeterminado, forma del fruto esférico ligeramente achatado, forma del cuello liso, color uniforme, lóculos 3 ó 4. Producciones, ver figuras I y II. Producciones por calibres en porcentajes, figura V.

OLIVIA, porte indeterminado, forma del fruto esférica, forma del cuello lisa, color del cuello uniforme, lóculos 3 ó 4. Destaca su buena producción, figuras I y II. Producciones porcentuales por calibres, figura VI.

CRISTINA, porte indeterminado, forma del fruto redondo aplanado, forma del cuello liso, color uniforme, lóculos 3 ó 4. Destaca su buena producción, figuras I y II. Producciones porcentuales por calibres, figura VII.

LORENA, porte indeterminado, forma del fruto redondo aplanado, forma del cuello liso, color uniforme, lóculos 3 ó 4. Destaca su excelente sabor. Producciones porcentuales por calibres, figura VIII. Producciones, ver figuras I y II.

NOVY, porte indeterminado, forma del fruto redondo aplastado, forma del cuello liso, color uniforme, lóculos 3 ó 4, el fruto conserva sus características hasta los últimos ramilletes, producciones, ver figuras I y II. Producciones porcentuales por calibres, figura IX.

87.204, porte indeterminado, forma del fruto redondo, ligeramente achatado, forma del cuello liso, color del cuello no uniforme, número de lóculos 4 ó 5. Producciones, ver figuras I y II. Producciones porcentuales por calibres, figura X.

BORNIA, porte indeterminado, forma del fruto redondo, forma del cuello lisa, color uniforme, número de lóculos 4 ó 5. Producciones, ver figuras I y II. Producciones porcentuales por calibres, figura XI.

ST-91, porte indeterminado, forma del fruto redondo, forma del cuello liso, lóculos 2 ó 3, color del cuello uniforme, fruto muy consistente y de buena conservación, es lento en viraje desde el color rosado al rojo maduro. Producciones, ver figuras I y II. Producciones porcentuales por calibres, figura XII.

ST-81, porte indeterminado, forma del fruto redondo, forma del cuello liso, lóculos 2 ó 3, color uniforme, buena consistencia y conservación, de viraje lento del rosa al rojo. Producciones, ver figuras I y II. Producciones porcentuales por calibres, figura XIII.

ST-93, porte indeterminado, forma del fruto redondeado aplastado, forma del cuello ligeramente asurcado, número de lóculos multilocular, cerramiento estilar defectuosos. Producciones, ver figuras I y II. Producciones porcentuales por calibres, figura XIV.

CONCLUSIONES

En cuanto a producción precoz destaca el híbrido CRISTINA, con una producción de 4'56 kg/m², presentando diferencias significativas con el resto de variedades. Cuadro 1.

En producción total los híbridos CRISTINA, OLIVIA y ANTILOPE, han obtenido las mejores producciones de todo el material ensayado, presentando diferencias significativas con el resto de variedades. Cuadro 2.

Los híbridos DANIELA y ST-91, se comportan como material de larga vida, con buena dureza y consistencia de los frutos y conservación de la calidad hasta final del cultivo.

El híbrido ANTILOPE, al final del ciclo de cultivo, presenta deformación de frutos.

Comercialmente, conviene destacar que los híbridos RAMBO y DANIELA han sido las más apreciadas.

Cuadro 1

Producción precoz (1)	kg/m ²	P (2)
Cristina	4'56	A
Olivia	4'02	B
Antílope	3'81	C
Novys	3'42	D
87.204	3'40	D
Bornia	2'98	E
ST-91	2'98	E
ST-93	2'41	F
Daniela	2'27	FG
Rambo	2'19	G
ST-91	1'98	H
Lorena	1'90	H

M.D.S. = 0'2013211

C.V. = 16'18%

p = 0'05

(1) Del 31 de marzo al 28 de abril de 1992 (5 recogidas). Fecha de plantación el 9 de noviembre de 1991.

(2) Promedios seguidos de una letra diferente, difieren significativamente por medio de la M.D.S. (p=0'05).

Unidad experimental de 7'20 m², con 10 plantas distribuidas a 0'60 m, entre plantas y 1'20 m, entre calles. Para el control de la producción se tomaron 10 plantas/u.e.

Cuadro 2

Produccion total (1)	Kg/m ²	P (2)
Cristina	11'56	A
Olivia	11'53	A
Antilope	11'19	AB
87.204	11'01	B
ST-91	9'56	C
Bornia	9'08	CD
ST-81	9'03	D
Rambo	8'72	DE
Novys	8'44	E
Daniela	8'35	E
ST-93	7'20	F
Lorena	6'88	F

M.D.S. = 0'493134

C.V. = 12'66%

p = 0'05

(1) Del 31 de marzo al 24 de junio de 1992 (15 recogidas). Fecha de plantación el 9 de noviembre de 1991.

(2) Promedios seguidos de una letra diferente, difieren significativamente por medio de la M.D.S. (p=0'05).

Unidad experimental de 7,20 m², con 10 plantas distribuidas a 0,60 m, entre plantas y 1,20 m, entre calles. Para el control de la producción se tomaron 10 plantas/u.e.

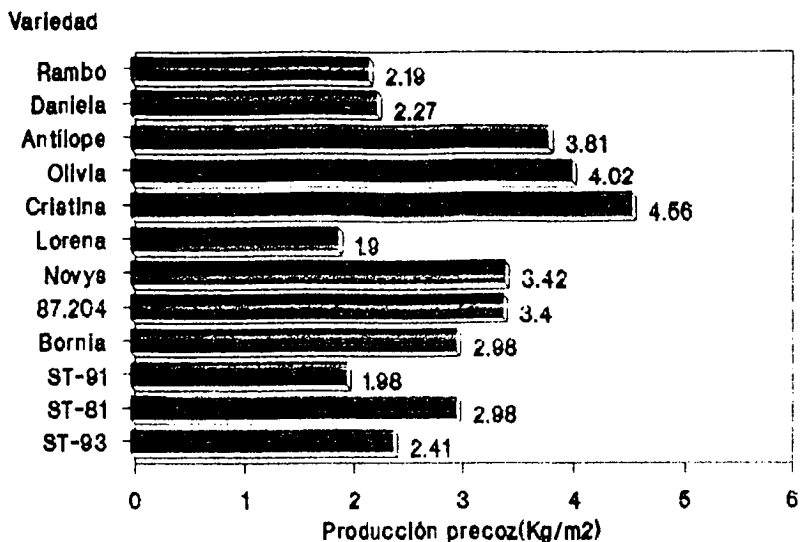


Figura I. Cultivares de tomate tipo liso (inv.). Producción precoz (28-4-92)

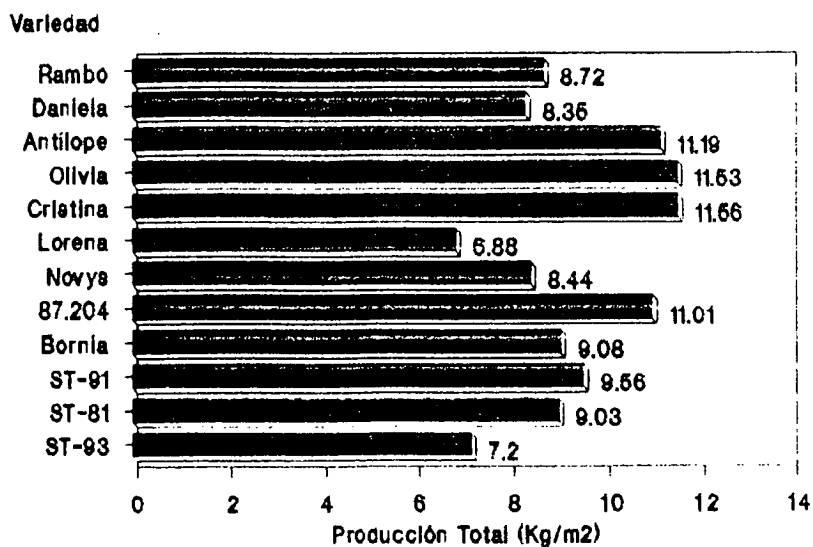


Figura II. Cultivares de tomate tipo liso (inv.). Producción total (6-6-92)

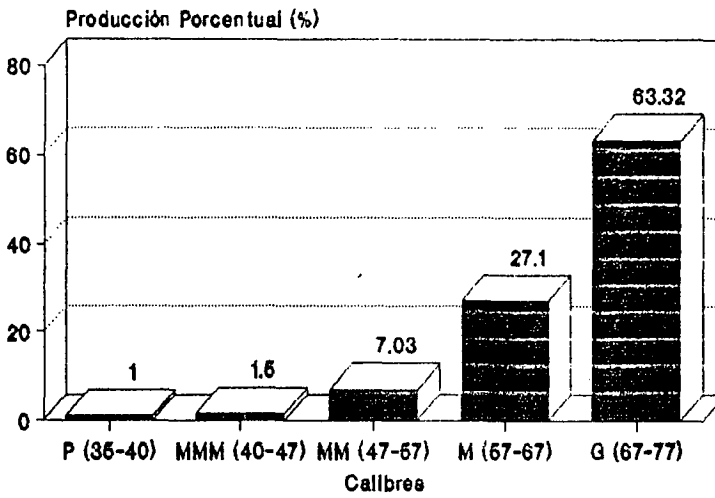


Figura III. Producción porcentual por calibres. Rambo F1

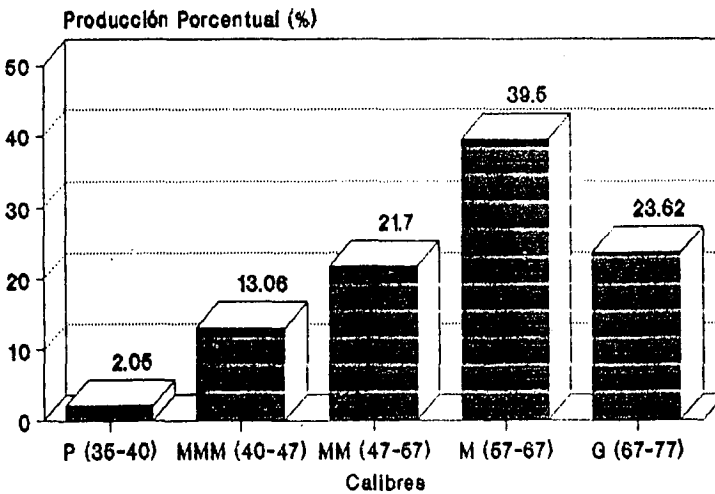


Figura IV. Producción porcentual por calibres. Daniela F1

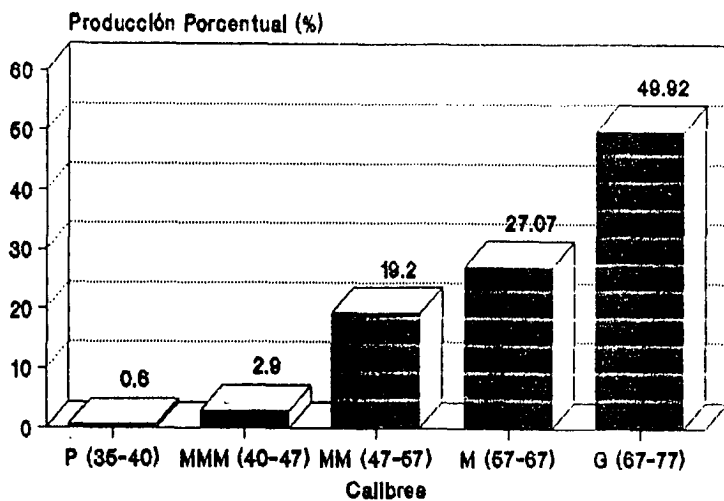


Figura V. Producción porcentual por calibres. Antilope F1

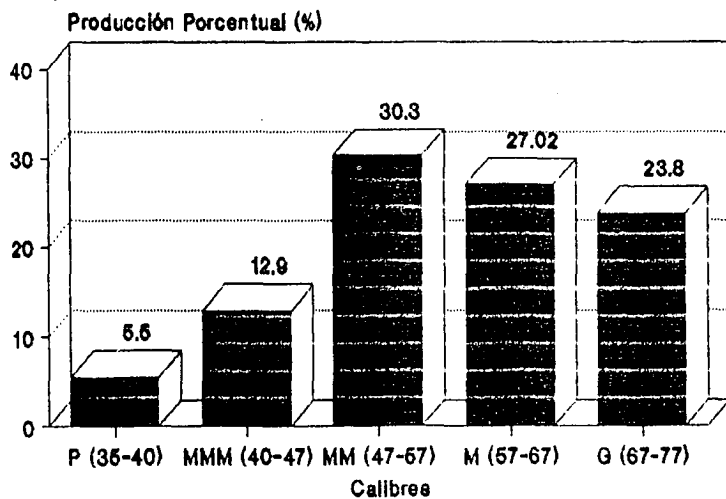


Figura VI. Producción porcentual por calibres. OLIVIA F1

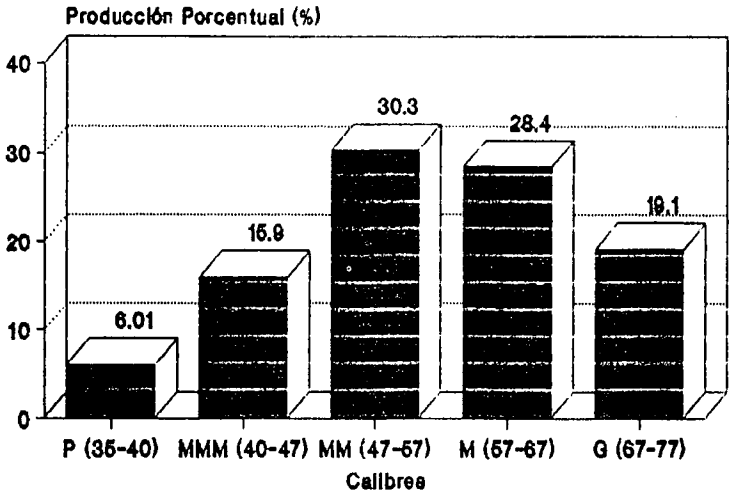


Figura VII. Producción porcentual por calibres. Cristina F1

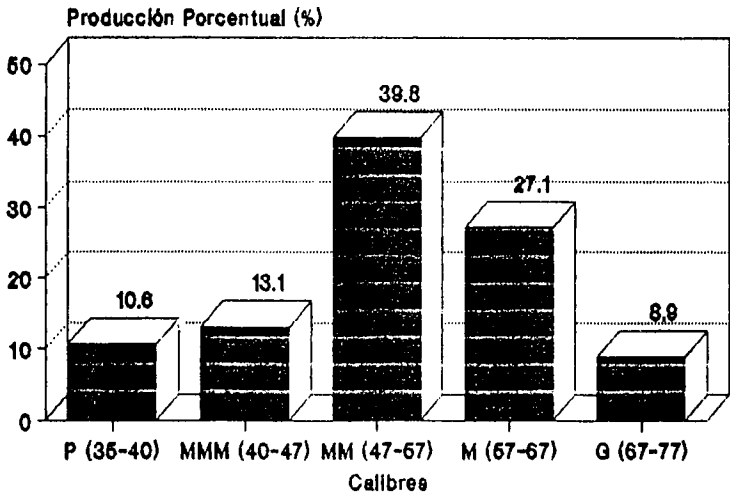


Figura VIII. Producción porcentual por calibres. Lorena F1

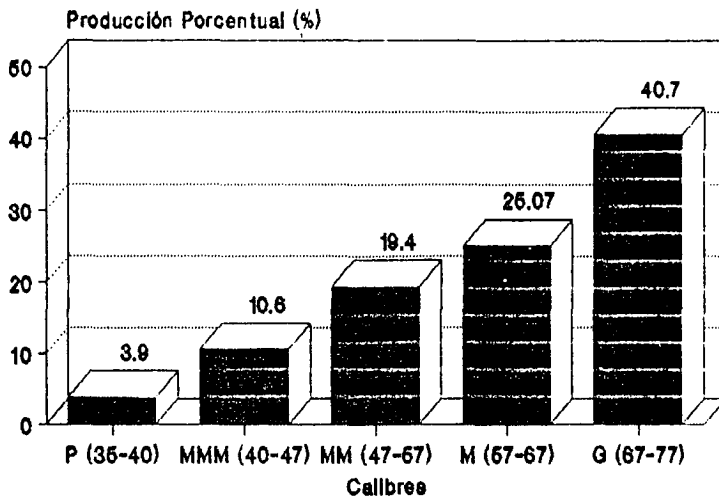


Figura IX. Producción porcentual por calibres. Novys F1

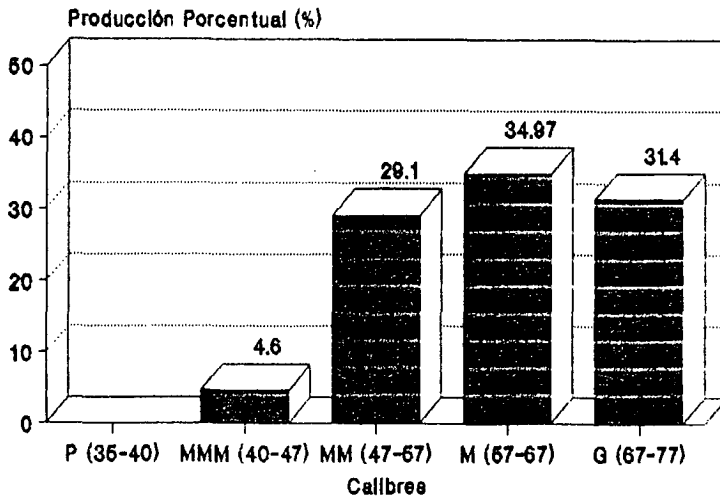


Figura X. Producción porcentual por calibres. 87.204 F1

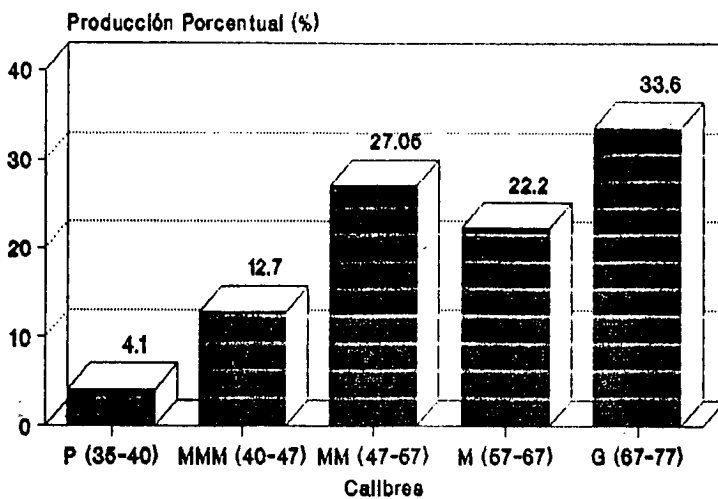


Figura XI. Producción porcentual por calibres. Bornia F1

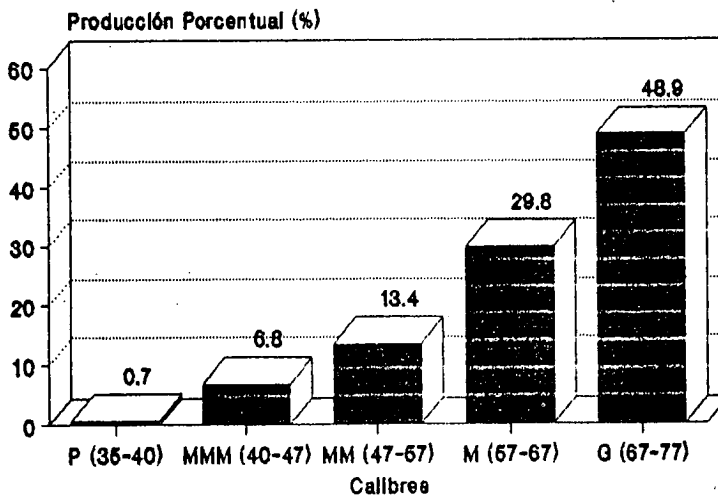


Figura XII. Producción porcentual por calibres. St-91 F1

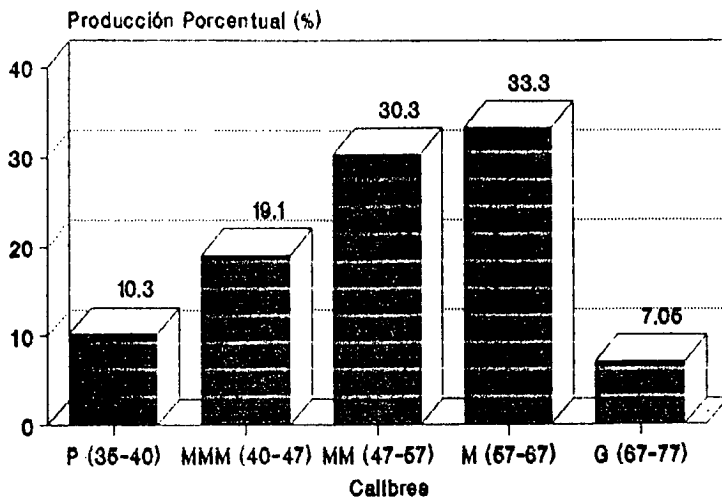


Figura XIII. Producción porcentual por calibres. St-81 F1

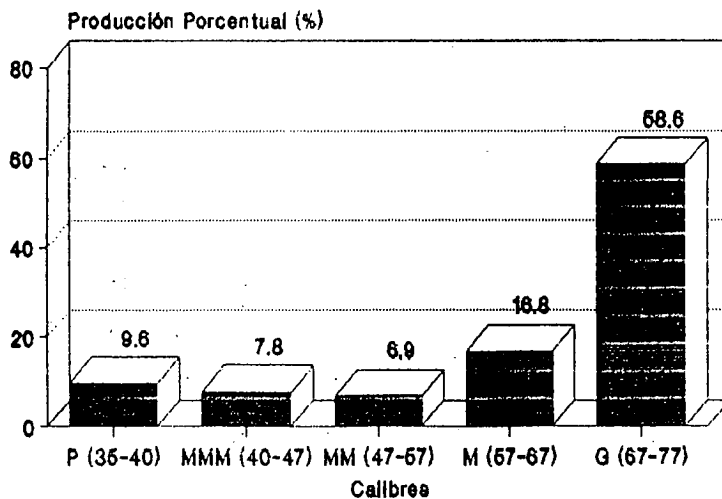


Figura XIV. Producción porcentual por calibres. St-93 F1