

Cantabria en el sector lácteo español: un radical cambio estructural

VICTORIANO CALCEDO ORDÓÑEZ (*)

1. INTRODUCCIÓN

1.1. Justificación

Examinar la situación del sector productor de leche de Cantabria, evaluar su evolución en el tiempo y deducir los efectos de la reglamentación comunitaria, para obtener finalmente unas conclusiones y recomendaciones de cara a un futuro inmediato sin cuotas, es una tarea que no ha sido abordada hasta el momento en toda su amplitud, solo en trabajos dispersos y parciales, no actualizados, y que merece la pena intentar esbozar. Los objetivos pretendidos quedan explícitos. El espacio temporal, que ha encajado los trascendentes cambios sufridos por el sector, tendrá que ser necesariamente el que arranca de la adhesión de España a la UE en 1986, pero el énfasis mayor será puesto en los últimos veinte años, en particular la última década y, dentro de esta en la etapa comprendida entre los períodos de cuotas de 2004/2005 a 2011/2012, pues el primero marca un antes y un después en la gestión de la cuota láctea. El contexto será la producción española, para conocer en él la posición de la producción regional, sin olvidar las referencias a las demás Comunidades Autónomas de la España Húmeda.

1.2. Base de datos

La información utilizada, dentro de ese marco temporal, es la que consta en los Censos Agrarios (1989, 1999, 2009) y Encuestas de Estructuras de

(*) *Profesor Colaborador Honorífico. Departamento de Economía. Universidad de Cantabria.*

- Revista Española de Estudios Agrosociales y Pesqueros, n.º 234, 2013 (13-48).
Recibido mayo 2012. Revisión final aceptada noviembre 2012.

las Explotaciones Agrarias (2003, 2005 y 2007) del INE, los informes mensuales y anuales del Laboratorio Interprofesional Lechero de Cantabria (LILC) desde 1991 a 2012, los informes anuales sobre cuotas lecheras de la Comisión Europea (CE) y el Ministerio de Agricultura (MAGRAMA, incluido el FEGA) y las publicaciones periódicas sobre el seguimiento del sector ganadero a cargo de la Consejería de Ganadería del Gobierno de Cantabria y del Instituto Cántabro de Estadística (ICANE).

1.3. Generalidades

Cantabria ocupa el quinto lugar entre las regiones españolas, 6,7% de la producción (2009) y 8,1% del número de explotaciones (2010/2011) (Tablas 1 y 3). Es la cuna tradicional de la producción de leche de vaca en España y la introductora de la raza Frisona Holandesa en el último cuarto del siglo XIX, y fuente comercial de vacas de producción para el resto del país, a partir del Mercado de Ganados de Torrelavega, ahora muy debilitada, aunque su cliente fundamental sigue siendo Galicia. Sus ganaderos han protagonizado un duro ajuste con la correlativa reestructuración ya desde los 70 y especialmente desde 1986 con la adhesión de España a la UE, que ha conllevado una drástica reducción del número de sus explotaciones. Muy probablemente es la región que comenzó antes la reestructuración entre las regiones españolas, la que ha llevado más lejos el proceso, en un marco tan restrictivo como el del régimen de cuotas, y con reflejo en el incremento de la dimensión de explotación (vacas, cuota, equipamiento) y su modernización.

Cantabria es una región eminentemente ganadera (1), casi específicamente de vacuno, pues su agricultura es modesta, solo aporta el 10% del valor de la producción agraria. La leche de vaca es la base de su riqueza agraria, ya que contribuye con un 50% a dicho valor, y las ventas de ganado (sobre todo, terneros de cría y vacas de producción de leche en el Mercado de Ganados de Torrelavega y terneros y vacas de cría del movimiento comercial pecuario de la región, más ganado vendido desde las

(1) Las ayudas que recibe la agricultura cántabra denotan esa misma realidad. El 65% de los 40,3 millones de euros (2011) a que ascienden aquellas lo retiene el vacuno de leche y el 28% el vacuno de carne. La aportación de la agricultura, la ganadería y la pesca al PIB regional fue del 2,6% en 2011, según el ICANE.

explotaciones) con un 25% (2). La región forma parte del área norteña húmeda española (con Asturias, Galicia y País Vasco), más favorable para la producción de forrajes y pastos, en la que radican la mayor parte de las explotaciones lecheras del país, 79% en el período de cuotas 2011-12, menores en tamaño que el promedio nacional, y solo con el 57,4% de la cuota española disponible. Galicia es la región líder en producción de leche.

Tabla 1

POSICIÓN DE CANTABRIA EN EL SECTOR LÁCTEO ESPAÑOL (2009)

	Producción de leche (000 t)	Industria láctea (millones €)	
		Ingresos	VAB
España	6.251,4	10.853,9	1.578,0
Cantabria	416,7	200,0	24,0 %
Cantabria/España	6,7	1,84	1,52

Fuentes: Encuesta láctea, MAGRAMA; INE, Encuesta Industrial; Cantabria, estimación personal.

La industria láctea en la región muestra un nivel secundario, pues representa el 1,84% del total español de ingresos y solo el 1,52% del valor añadido, porcentajes que no se corresponden con la importancia de la producción lechera de Cantabria. Las causas de este desfase están en que una fracción importante de la leche recogida sale de la región para su elaboración en otras regiones (no menos del 38%) y en la extrema dependencia española del mercado de la leche líquida, dominado por la marca de distribuidor. La Tabla 2 ofrece una estimación de la recogida de las empresas lácteas en la región durante 2011, incluyendo la referencia a la cantidad de leche que sale de Cantabria con destino a su elaboración en otras CC.AA.

(2) El volumen del negocio ascendió a 41 millones de euros en 2011. Las vacas de leche vendidas, 10.622 por valor de 13,3 millones de euros, representaron el 9,9% de las transacciones en número y el 31,9% en valor. Es de notar que el 59,9% de ellas en número y el 58,1% en valor se realizaron para la región. Las ventas de terneros en sus diferentes categorías, que sumaron 95.239 con un valor de 26,8 millones de euros (los terneros machos de una a tres semanas representan en torno al 50% tanto en número como en valor), copan el 88,4% de las transacciones y el 64,4% del valor. En cualquier caso, el Mercado va declinando suavemente año tras año en cuanto a entradas y sigue siendo esencialmente un mercado de terneros de recría con destino a los cebaderos del nordeste peninsular.

Tabla 2

**APROXIMACIÓN A LA CUANTIFICACIÓN DE LA RECOGIDA DE LAS INDUSTRIAS LÁCTEAS
EN CANTABRIA EN 2011**

Posición	Compañía	Marcas	Millones de litros	% Recogida en Cantabria	Destino fuera de Cantabria
1	PASCUAL (+ Lácteos Morais)	Pascual, PMI y Frixia	60	13,07	60
2	IPARLAT	Kaiku, Beyena, Altamira	90	19,61	
-					
3	Lactogal (L CELTA)	Celta, Campobueno	90	19,61	-
4	NESTLÉ	Sveltesse, La Lechera	45	9,80	-
5	La Saldañesa	-	20	4,36	20
6	CAPSA	CL. Asturiana, Larsa, Ato	35	7,63	
35					
7	EL BUEN PASTOR	El Buen Pastor	19	4,14	-
8	ILA. (LA POLESA)	La Polesa (Reny Picot)	20	4,36	
20					
9	Lactalis (3.A)	Cervera, Lauki, Letel	30	6,54	30
10	Quesos FRIAS	Frías	10	2,18	10
11	OTROS (queserías)	-	10	2,18	-
12	Andros*		30	6,54	-
Total			459	100,00	175

Notas: El porcentaje de la última columna se refiere a la participación de cada empresa en la recogida regional durante 2011. La leche que sale de Cantabria a industrias de otras CC.AA. supone el 38% del total recogido. La recogida media diaria de leche habría alcanzado 1.260.000 litros. La recogida dentro de la región de las sociedades con sede fuera de la misma pero con factoría en ella no aprovisiona exclusivamente de materia prima.

* Andros está ampliando sus instalaciones y aspira a una recogida de 84 millones de kilos en 2016, el 20% de la recogida regional.

Fuente: Estimación personal.

2. PRODUCCIÓN Y COMERCIALIZACIÓN

El número de explotaciones ha venido declinando en Cantabria desde las 15.500 existentes en 1989 a las 1.800 en 2012 (Tabla 3).

El seguimiento del régimen de cuotas permite matizar mejor esta tendencia bajista (Tabla 4). En marzo de 2012 entregan leche en España 20.585 explotaciones con cuota, de las que 1.739, el 8,4%, radican en Cantabria (FEGA) (3). La tasa de desaparición de explotaciones en la región se está

(3) Para el FEGA, el número de productores es el total de ganaderos diferentes a lo largo de todo el período de cuotas. Al finalizar el período 2011/2012 el LILC (Laboratorio Interprofesional Lechero de Cantabria) facilita una cifra más real: en marzo de 2012 entregaron leche en la región solo 1.602 productores.

Tabla 3

EVOLUCIÓN DEL NÚMERO DE EXPLOTACIONES EN CANTABRIA Y EN ESPAÑA (EN MILES)

Años	1989	1999	2003	2005	2007	2009	2010	2011	2012
España	206,7	77,8	51,0	42,4	36,7	24,1	23,6	22,7	21,7
Cantabria	15,5	4,5	3,8	3,2	2,8	2,1	1,9	1,8	1,8
% Cantabria/España	7,5	5,8	7,4	7,5	7,1	8,7	8,1	8,1	8,3

Fuente: INE para España hasta 2007 y MAGRAMA cuotas.

moderando ligeramente estos últimos años, pues ha pasado del 8,7% entre 1997-98 y 2011-12 al 7,9% entre 2004/2005 y 2011/2012, en todo caso esta cifra es superior a las del país y Galicia (7,1% y 6,2%, respectivamente), pero menor que la de Asturias. Este último descenso coincide con el cambio en el sistema de gestión de las cuotas en 2005, que implicó la prohibición de la transferencia de cuotas entre particulares y su control administrativo mediante programas de cese de la actividad y ulterior distribución a los productores de la cantidad de cuota abandonada. La no cotización de cuota en el mercado, el incremento del precio de la leche durante la crisis de 2007 y 2008 y la actual crisis económica a partir de este último año con la alta tasa de paro justificarían la menor tasa de abandono. Parece observarse que Cantabria resiste algo mejor desde el período 2004/2005, coincidente con el programa de abandono del plan de reestructuración, hasta el período 2012/2013, y resalta el alto porcentaje estimado de participación en el total nacional de explotaciones, incremento de peso relativo muy patente ya desde 2005-06 en adelante. (Gráfico 1).

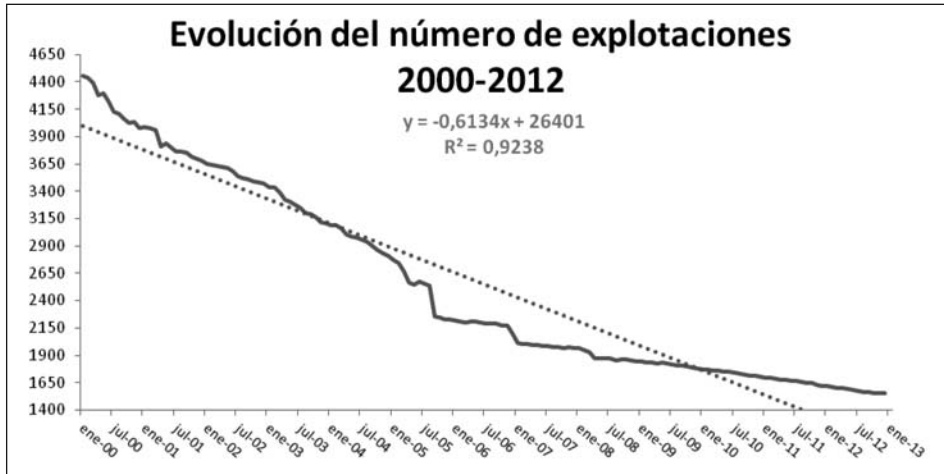
Tabla 4

NÚMERO DE EXPLOTACIONES LECHERAS CON CUOTA EN CANTABRIA EN MILES
(LOS PERÍODOS COMIENZAN EL AÑO QUE SE INDICA)

Años	1993	1999	2000	2001	2002	2003	2004	2005	2006	2007	2008	2009	2010	2011
Cantabria	7,4	4,5	4,0	3,7	3,5	3,1	2,8	2,2	2,1	2,0	1,8	1,9	1,8	1,8
España	141,7	67,8	60,3	53,5	44,9	41,6	36,5	31,1	28,6	26,2	24,1	23,6	22,8	21,7
%C/E	5,2	6,6	6,6	6,9	7,8	7,4	7,7	7,1	7,3	7,6	8,1	8,1	8,1	8,3

Fuente: MAGRAMA

Gráfico 1



Fuente: Elaboración propia con datos de LILC.

El abandono de la actividad lechera ha afectado muy especialmente a las explotaciones más pequeñas, mientras que las que han permanecido, de tamaño medio o grande, se han consolidado como tales o han incrementado su dimensión. El resultado ha sido una fuerte concentración de la producción. Según el Censo Agrario de 2009, el tamaño medio de las explotaciones de España, Galicia y Cantabria subió a 30,9, 23,5 y 27,5 vacas lecheras, respectivamente (Cantabria, 162,7 sobre base 100 en 1999). La región ha estado más cerca del tamaño medio nacional hasta mitad de los 2000; posteriormente ha progresado más el promedio español, probablemente porque la desaparición de explotaciones ha sido más fuerte en el conjunto del país (Tabla 5).

Tabla 5

TAMAÑO DE LAS EXPLOTACIONES LECHERAS: 1999, 2003, 2007 Y 2009
(EN VACAS LECHERAS/EXPLOTACIÓN)

Años	1999	2003	2007	2009
Galicia	11,5	15,9	19,8	23,5
España	16,0	21,5	26,4	30,9
Cantabria	16,9	22,7	24,5	27,5

Fuente: INE, Censos Agrarios de 1999 y 2009 y Encuestas de Estructuras Agrarias de 2003 y 2007.

En España el número de explotaciones de más de 30 vacas multiplicó su peso relativo entre 1999 y 2007 por más de dos, en tanto el número de vacas de ese estrato subió del 52% al 73%. Esta evolución (Tabla 6) también se observa en Cantabria; ya en 2003 más de un tercio de las explotaciones superaban las 30 vacas, cubriendo el 68,3% del censo de vacas lecheras; en 2007 el 30,4% de las explotaciones copa el 68,7% del censo. En el fondo del cambio está un fuerte proceso inversor en instalaciones, ganado y cuota.

Tabla 6

DISTRIBUCIÓN DEL NÚMERO DE EXPLOTACIONES Y VACAS EN FUNCIÓN DEL TAMAÑO DEL HATO

Años	1999		2003		2007	
	% explot.	% vacas	% explot.	% vacas	% explot.	% vacas
Cantabria						
1 a 9	25,2	5,0	24,5	3,2	35,5	4,8
10 a 19	29,4	19,2	23,0	12,5	16,6	9,6
20 a 29	20,9	22,6	18,1	16,0	17,6	16,9
30 a 49	17,4	28,7	20,8	29,8	18,1	28,5
50 a 99	6,1	17,0	11,2	26,1	8,9	21,7
>= 100	1,1	7,5	2,5	12,4	3,4	18,5
Total	100,0	100,0	100,0	100,0	100,0	100,0
España						
1 a 9	51,2	11,3	43,2	6,6	37,5	4,9
10 a 19	22,5	19,5	19,5	12,9	19,0	10,3
20 a 29	11,8	17,4	14,3	15,9	13,6	12,2
30 a 49	9,0	20,6	13,2	22,7	16,5	23,4
50 a 99	4,1	16,2	7,4	22,7	9,5	23,4
>= 100	1,3	15,0	2,4	19,3	3,9	25,8
Total	100,0	100,0	100,0	100,0	100,0	100,0

Fuente: INE, Censo Agrario de 1999 y Encuestas de Estructuras Agrarias de 2003 y 2007.

2.2. Sistema de producción: Intensificación y especialización

Cantabria abordó definitivamente en los Setenta la absorción total de su raza Frisona tradicional por la Holstein americana, hoy exclusiva, al tiempo que al amparo de un precio favorable de cereales y otras materias primas para alimentación animal, que mantenía la relación precio de la leche a precio de concentrado muy generosa, adoptaba un sistema de explotación intensivo, que en el tiempo ha evolucionado hacia otro muy intensivo de alto rendimiento y alto coste, que elevó considerablemente la producción lechera, ante los límites que imponía la insuficiencia de base territorial. Este cambio relegó sus praderas y pastos, hasta ahora poco atendidos, a un papel secundario, dejando de ligar producción de leche y pastos según la concepción tradicional, y colocando prácticamente a Cantabria, en sistema de explotación, al lado de las demás CC.AA. españolas situadas fuera de la España húmeda.

A nivel nacional las informaciones disponibles sugieren una ligera reducción del número de UGM/ha de SAU durante los últimos diez años, más atribuida al mayor incremento de la SAU disponible, vía arrendamiento (4), que al del hato (Tabla 7). Pero en Cantabria no ha habido variación importante al respecto. Entre 1999 y 2009 ha tenido lugar un apreciable descenso de la SAU (-14,9%) y del número de UGM (-18,7%), hecho que podría justificar la escasa variación referida.

El maíz forrajero (ensilado) en España viene progresando en superficie a costa de los pastos, aunque los datos de 2009 no lo avalan, pero en Cantabria no se aprecia aumento en la superficie dedicada a maíz forrajero, que ha permanecido relativamente estable a lo largo del decenio.

Las explotaciones sin tierra o con altas cargas ganaderas por hectárea (>5 UGM/Ha), en torno al 8% en España, tienen escaso alcance en Cantabria, si bien su número se ha incrementado entre 1999 y 2009 (69, el 1% del total, con 571 vacas, frente a 168, 6,4% del total, con 2.739 vacas, respectivamente), en línea con la intensificación a ultranza aludida.

(4) En España, sobre base 1999=100, el arrendamiento de SAU subió a 106,7. En Cantabria, a 109,4.

Tabla 7

CARGA GANADERA Y PESO DEL MAÍZ FORRAJERO EN LA SAU

Años	1999	2003	2007	2009
España				
UGM/ha SAU	2,8	2,7	2,4	2,1
% maíz/SAU	5,2	6,8	10,9	4,2
Cantabria				
UGM/ha SAU	1,11	0,93	0,84	1,3
% maíz/SAU	1,10	0,90	0,80	1,1

Fuente: INE.

Un aspecto de cambio trascendente a examinar es la evolución de la especialización lechera (5) durante la última década. En España el peso de las explotaciones más especializadas saltó en número del 60% al 72% y en vacas del 80% al 88%. En Cantabria se pasó del 75,9% de explotaciones especializadas, con el 91,4% del censo de vacas lecheras, en 1999, al 84,6% y 97,9% en 2007, de modo que en 2009 de seguro que ambas magnitudes estarán próximas al 95% y 100%, respectivamente. Los primeros datos disponibles de 2009, con 2.615 explotaciones totales y un efectivo de 71.795 vacas lecheras, apenas se diferencian de los de 2007 para las explotaciones especializadas (2.625 explotaciones y 74.480 vacas lecheras).

2.3. Producción de leche

La leche de vaca destinada al consumo humano (Tabla 8) creció en España de 6,1 a 6,6 millones de toneladas entre 2000 y 2003, de acuerdo con el incremento de cuota aprobado en la reforma de la PAC de 1999. Después esa producción se ha mantenido en 2004, para disminuir suavemente hasta 2006 y más sensiblemente hasta 2010. Lo mismo ha sucedido en Cantabria, donde la producción, tras los máximos de 2001 a 2003, inició una leve caída hasta 2005, para después decrecer sistemáticamente hasta 2011. Como consecuencia del ajuste y correspondiente re-

(5) Se toman como tales las incluidas en el apartado 4.1 de las Orientaciones Técnico-Económicas (Encuestas de Estructuras Agrarias).

estructuración, Cantabria viene perdiendo peso en la producción nacional, alcanzando su más baja participación desde 2009 (Tabla 8).

Tabla 8

CANTIDAD DE LECHE PARA CONSUMO HUMANO EN ESPAÑA Y CANTABRIA

Año	Cantidad de leche para consumo humano: recogida por industrias lácteas, venta directa y autoconsumo en explotación. (Miles toneladas)		% Cantabria/España	Cantidad de leche recogida por las industrias lácteas. (Miles toneladas)	
	Cantabria	España		Cantabria	España
2000	488,8	6.083,8	8,0	452,2	5.776,2
2001	516,0	6.206,0	8,3	501,9	6.090,8
2002	557,3	6.610,4	8,4	527,0	6.166,0
2003	557,9	6.632,0	8,4	510,4	6.135,8
2004	538,5	6.636,2	8,1	513,1	6.041,3
2005	540,7	6.552,7	8,3	490,4	5.983,6
2006	503,6	6.561,3	7,7	461,3	5.888,9
2007	477,5	6.335,3	7,5	444,5	5.859,0
2008	449,3	6.341,9	7,1	428,5	5.942,5
2009	416,7	6.251,4	6,7	414,4	5.851,7
2010	410,9	6.172,0	6,7	423,3	5.717,3
2011	409,8	6.299,0	6,5	421,5	5.838,2

Fuente: MAGRAMA, Encuestas Lácteas Anuales y Anuario Estadístico. Para 2010, provisional. Para Cantabria, LILC.

La leche recogida por la industria ha progresado en España desde los 5,8 millones de toneladas a los 6,1 en 2003, para decrecer después hasta 2011 por debajo de 6 millones. Cantabria, tras el crecimiento de la cifra hasta 2004, comenzó a ceder de manera importante reconociéndose, en 2011, 421,5 miles de toneladas (Tabla 8) (6). En la región la leche de venta a industria subió del 93% en 2000 a 94,5% en 2005, y sigue aumentando (96% en 2010). La leche de venta directa, continuamente en disminución, carece hoy de significación, pues supone en 2011 el 0,3 % de la cantidad de referencia regional, por debajo del porcentaje nacional del 0,97%.

(6) Los datos de leche recogida facilitados por el Instituto Cántabro de Estadística (ICANE), procedentes de LILC, se distancian sensiblemente de los que figuran en el Anuario de Estadística del Ministerio.

La riqueza proteica de la leche no ha cambiado esencialmente en España durante la última década, aunque se aprecia una ligera mejora desde 2006; tampoco en la grasa ha habido modificaciones. Es de notar que los porcentajes de proteína y grasa en la leche producida en Cantabria son siempre inferiores a los nacionales (Tabla 9). Sin embargo, en la región, si se contempla una etapa larga con datos mensuales desde 1991, la mejora sí es apreciable (Gráfico 2).

Tabla 9

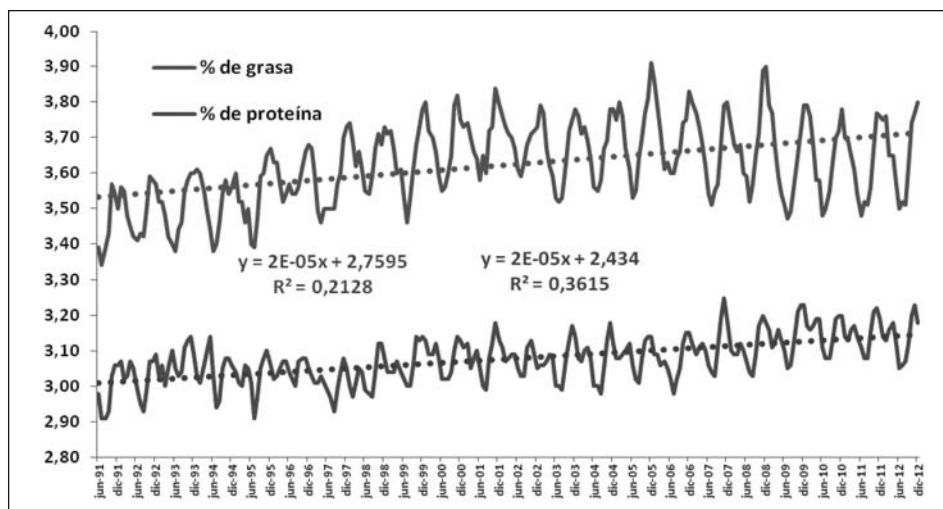
CALIDAD DE LA LECHE: CONTENIDO PROTEICO Y GRASO. (EN PORCENTAJE)

Años	2000	2001	2002	2003	2004	2005	2006	2007	2008	2009	2010
España											
Proteína	3,12	3,13	3,15	3,15	3,14	3,15	3,15	3,18	3,19	3,28	3,24
Grasa	3,74	3,74	3,75	3,75	3,74	3,75	3,75	3,74	3,71	3,80	3,68
Cantabria											
Proteína	3,08	3,08	3,08	3,07	3,08	3,09	3,07	3,05	3,11	3,14	3,16
Grasa	3,70	3,69	3,69	3,68	3,73	3,75	3,65	3,65	3,67	3,62	3,65

Fuente: Encuesta Láctea, MAGRAMA. Para Cantabria, Consejería de Ganadería del Gobierno de Cantabria; en 2011, 3,16% y 3,62%.

Gráfico 2

CANTABRIA. PORCENTAJES MENSUALES DE GRASA Y PROTEÍNA EN LA LECHE (1991-2012)

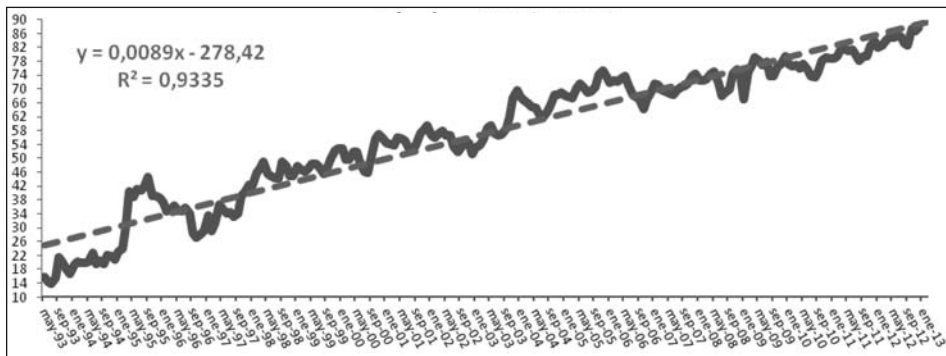


Fuente: Elaboración propia con datos del LILC.

Un aspecto en el que la mejora ha sido más importante es el de la calidad higiénica de la leche. Desde 1993 hasta hoy el salto ha sido espectacular, pues el porcentaje de explotaciones que entregan a la industria leche con los requisitos exigidos por la reglamentación comunitaria (leche estándar) pasó de escasamente el 15% a más del 80% en la actualidad (87,7% en diciembre de 2012). Hoy más del 95% de la leche entregada en Cantabria cumple con dichos requisitos, quedando relegada la leche restante a explotaciones marginales que desaparecerán a corto plazo (Gráfico 3).

Gráfico 3

CANTABRIA. PORCENTAJE DE EXPLOTACIONES CON LECHE ESTÁNDAR. 1993-2012



Fuente: Elaboración propia con datos del LILC.

2.4. Precios de la leche al productor

El precio en Cantabria fue semejante al de España entre 1990 y 2011, incluso durante la crisis de precios de 2007/2008, momento en el que la leche de la región subió a 0,38 euros/kg (Tabla 10). Desde la primavera de 2010 hasta finales de 2011 se apreció un discreto incremento del precio tanto en España como en la región, que al comenzar 2012 volvió a tender a la baja, para recuperarse al final del tercer trimestre. La peculiar situación deficitaria de España en leche podría explicar, entre otros factores, la fuerte variación de precios en momentos de desequilibrio entre oferta y demanda como los que concurrieron en 2007 y 2008. En todo caso debe subrayarse la falta de organización del sector productor y la carencia hasta ahora de una organización interprofesional que asegure la transparencia y el justo reparto de valor en la cadena de valor de la leche,

en la que la gran distribución es la que impone precios hacia atrás al utilizar la leche como producto reclamo. El Gráfico 4 recoge los precios de las fuentes disponibles, a partir de 2006, incorporando los de Galicia, en euros por 100 kilos.

Tabla 10

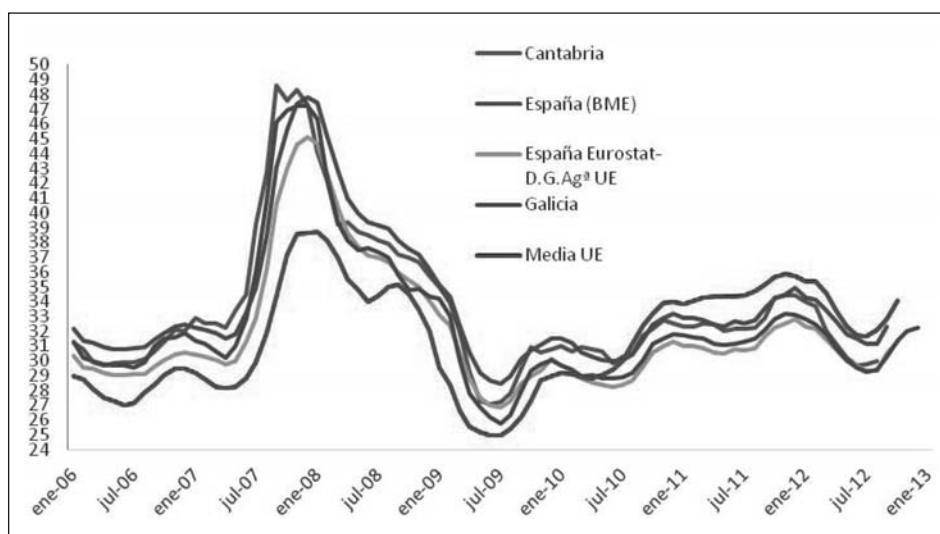
PRECIO DE LA LECHE AL PRODUCTOR. EUROS/L

Años	1990	1991	1992	1993	1994	1995	1996	1997	1998	1999	2000
Cantabria	0,23	0,22	0,22	0,23	0,26	0,27	0,26	0,27	0,29	0,28	0,28
España	0,23	0,22	0,22	0,24	0,26	0,27	0,27	0,28	0,29	0,28	0,28
Años	2001	2002	2003	2004	2005	2006	2007	2008	2009	2010	2011
Cantabria	0,32	0,29	0,29	0,31	0,31	0,32	0,38	0,38	0,29	0,31	0,33
España	0,32	0,30	0,30	0,32	0,31	0,31	0,36	0,39	0,30	0,31	0,33

Fuente: MAGRAMA para España; para 2010 y 2011, media aritmética simple del precio mensual. Consejería de Ganadería del Gobierno de Cantabria para Cantabria; 2010 y 2011, media aritmética del precio mensual.

Gráfico 4

PRECIO MENSUAL DE LA LECHE €/100 KG., 2006-2012



Fuente: Elaboración propia con datos del ICANE, MAGRAMA, Consellería do Medio Rural e do Mar de la Xunta de Galicia y Comisión Europea.

2.5. La producción en áreas desfavorecidas, con DOP o IGP y de leche ecológica

El 78% del territorio español está oficialmente clasificado como zona desfavorecida (39,9% como zona de montaña, 35,3% como áreas en riesgo de despoblación y 2,8% como superficies con hándicaps específicos). La producción lechera en su mayor parte radica en tales zonas (76% de las explotaciones y 75% de las vacas lecheras). En zona de montaña se sitúan el 32% de las explotaciones españolas y un porcentaje similar de las vacas. La ayuda a los productores en zonas vulnerables fue solicitada en 2011, segundo año de su aplicación, por el 96% de las explotaciones con cuota disponible (prácticamente 100% en Cantabria).

Cantabria tiene declarada zona de montaña el 82,6% de su superficie, de modo que buena parte de su producción lechera procede de ella. De sus seis comarcas agrarias, cinco son zona de montaña y la Costera también lo es en parte. Esta última retiene el 64% de las explotaciones cántabras y el 72% de la cuota regional, por lo que quizás no es exagerado estimar que un tercio de las explotaciones y de la cuota regional están en zona de montaña. En cualquier caso, actualmente no hay diferencia ni en la dimensión por número de vacas o cuota disponible entre explotaciones dentro y fuera de la zona de montaña. La leche producida en montaña, independientemente de su modesta cantidad, no tiene una calidad diferenciada reconocida ni un precio ajustado a ella, la ayuda directa por radicar en montaña es muy inferior a la que reciben las explotaciones de otros EE.MM y ha pagado un duro tributo en el proceso de reestructuración con desaparición de explotaciones o desvío de la actividad hacia la explotación de vacas de carne, cuyo número supera al de vacas de leche desde 2006.

En Cantabria están localizadas tres DOP de las 25 reconocidas en España: Queso de Nata (reconocido por UE en 1996, en España en 1985, zona geográfica de 100 ayuntamientos de los 102 de la región), Queso Picón-Bejes-Tresviso (reconocido por la UE en 1994, en España en 1997, zona de 8 ayuntamientos de la Comarca de Liébana) y Quesucos de Liébana (reconocido por la UE en 1994, en España en 1987, zona idéntica a la precedente), la primera con leche de vaca, las otras dos con mezcla de leches (vaca, oveja y cabra). Las dos segundas son producciones locales

de la Comarca de Liébana. La Tabla 11 refleja la escasa entidad de la producción bajo denominación de origen, con todos los índices en el tiempo negativos, excepto el número de productores, algo mayor en 2010 que en 2001, lo que sugeriría que los fieles a la DOP resisten el abandono mejor que el resto.

Puede observarse que el volumen de leche por explotación es pequeño, supone un porcentaje mínimo de la leche recogida por la industria y que la cantidad de queso producido es muy modesta aunque su calidad es excelente, no atendiendo otra demanda importante que el mercado regional, precisamente por lo reducido de su producción. Además, no hay diferencia en el precio percibido por el productor, similar al pagado por la industria.

Tabla 11

DATOS PARA LAS TRES DOP DE QUESOS DE CANTABRIA

Total 3 DOP	2001	2009	2010	Base 2001=100
Nº productores	101	126	119	117,8
% productores/Cantabria	2,7	6,9	6,8	-
Nº industrias	22	16	16	72,7
Queso producido (t)	390,8	230,4	227,6	58,2
Producción/industria (t)	17,8	14,4	14,2	78,7
Equivalentes leche (t)	3.908,5	2.125,9	2.290,7	58,6
% Leche Cantabria	0,8	0,5	0,5	-
Leche/productor (t)	38,7	16,9	19,2	49,6

Fuente: MAGRAMA.

La producción de leche ecológica progresa, pero su importancia es de escasa entidad (Tabla 12). En España representó en 2010 solo el 0,3% de las explotaciones, mientras en Cantabria se alzó al 0,5%; en número de vacas, el porcentaje retenido fue para ambas del 0,5% (4.400 en España y 400 en Cantabria). Actualmente las explotaciones ecológicas alcanzan una dimensión en vacas entre 50 y 60 en promedio, tanto a nivel regional como nacional.

Tabla 12

PRODUCCIÓN DE LECHE ECOLÓGICA

Nº Explotaciones	2004	2010	% sector lechero 2010
Cantabria	2	8	0,5
España	43	74	0,3
Nº vacas lecheras			
Cantabria	60	411	0,5
España	2.338	4.426	0,5
Nº vacas/explot.			
Cantabria	30	51,4	-
España	54,4	59,8	-

Fuente: MAGRAMA. Nota: El MAGRAMA ha publicado en 2012 los datos correspondientes a 2011; no modifican esencialmente los de 2010. Cantabria, 11 explotaciones con 436 vacas, España 85 con 3.756.

3. CUOTAS Y REESTRUCTURACIÓN

3.1. Administración de las cuotas

La Tabla 13 recoge la evolución cuantitativa de la cuota española desde el período 1999/2000 (5,6 millones de t) hasta el 2011/2012 (6,4), expresando las cantidades totales de referencia atribuidas a productores, quedando el resto en la Reserva Nacional. Los aumentos más importantes se corresponden con los períodos 2000/2001 y 2001/2002, y reflejan las 550.000 toneladas asignadas a España por la reforma de la Agenda 2000 (dos tercios y un tercio, respectivamente). Los incrementos vuelven a aparecer en 2008/2009 y sucesivos (2% y 1% por año desde 2009/2010). La evolución de las cuotas de los ganaderos es paralela a la expuesta, pero reteniendo estos últimos períodos en la Reserva Nacional en torno al 1% del total. Los aumentos desde 2008/2009 no han sido repartidos entre los productores hasta el período 2010/2011, momento en el que la Reserva Nacional disponía de casi 400.000 t (4,8% en 2009/2010 y 3,6% en 2010/2011).

Tabla 13

EVOLUCIÓN DE LA CUOTA LÁCTEA EN ESPAÑA

Período	Cuota láctea (1,000 t)			
	Total	VI	VD	Asignada a productores
1999/2000	5567,0	5469,7	97,2	5498,6
2000/2001	5917,0	5829,0	88,0	5828,5
2001/2002	6117,0	6035,6	81,4	6062,1
2002/2003	6117,0	6035,6	81,4	6043,6
2003/2004	6117,0	6040,0	76,9	6086,7
2004/2005	6117,0	6045,8	71,2	6072,6
2005/2006	6117,0	6045,4	71,6	6096,2
2006/2007	6117,0	6049,9	67,1	6088,9
2007/2008	6117,0	6051,0	66,0	6105,7
2008/2009	6239,3	6173,2	66,1	5902,1
2009/2010	6301,7	6235,3	66,4	6001,4
2010/2011	6364,7	6298,8	65,9	6136,8*
2011/2012	6428,3	6362,3	66,1	6363,4*

Fuente: MAGRAMA y FEAGA. * CD, Cuota disponible VI+VD (VI, leche de venta a industria; VD, leche de venta directa).

La cuota de los productores de Cantabria se incrementó a partir del período 2001/2002 y hasta el 2004/2005 en consonancia con los incrementos nacionales. Ulteriormente, coincidiendo con la reestructuración de 2005 y su programa de abandono ligados al cambio de modelo de gestión de las cuotas (supresión del mercado de cuotas) perdió más de 40.000 toneladas, que después no han vuelto a ser recuperadas. Es acusado el declive hasta las 455.000 toneladas actuales. (Tabla 14).

La cuota media por explotación ha ofrecido un despliegue espectacular, tanto en España como en la región, 293 t y 254 t, respectivamente (período 2011/2012), en parte por el incremento de la cuota española y en parte por la reducción del número de explotaciones. En Cantabria se ha más que duplicado en la última década (Tabla 15, LILC). Desde el período 2007/2008 la cuota media regional es menor que la española.

Tabla 14

EVOLUCIÓN DE LA CUOTA REGIONAL DE CANTABRIA POR PERÍODOS DE CUOTA
DESDE EL PERÍODO 1996/97. 000 T.

Período	Cuota
1996/1997	477,0
1999/2000	473,0
2000/2001	468,2
2001/2002	515,7
2002/2003	522,7
2003/2004	521,6
2004/2005	511,7
2005/2006	478,6
2006/2007	468,1
2007/2008	467,4
2008/2009	441,1
2009/2010	435,4
2010/2011	447,8
2011/2012	455,2

Fuente: Consejería de Ganadería del Gobierno de Cantabria.

Tabla 15

CUOTA MEDIA POR EXPLOTACIÓN, KILOS

Período	Cantabria	España
1999/2000	101.340	81.040
2000/2001	108.689	96.670
2001/2002	127.850	113.370
2002/2003	143.558	134.510
2003/2004	159.284	146.280
2004/2005	177.529	166.560
2005/2006	220.486	196.270
2006/2007	224.149	212.750
2007/2008	225.092	232.600
2008/2009	225.352	244.600
2009/2010	221.520	254.080
2010/2011	243.136	269.510
2011/2012	253.761	292.865

Fuente: Elaboración propia con datos del MAGRAMA y LILC.

La estratificación de la cuota es un buen signo de la reestructuración del sector productor, que no cesa. Las Tablas 16 y 17 recogen, respectivamente, la evolución de la estratificación en España y Cantabria entre el período 2004/2005, antes del cambio en la gestión de la cuota, y las 16 bis y 17 bis la observada en el período 2011/2012. Entre ambos períodos, ocho años, España perdió casi 12.000 explotaciones. Pero si bien cayó el número en los tres estratos menores, ganó más de 1.300 el de 300.000 kilos o más de cuota. El reflejo en la distribución de la cuota es patente: todos los estratos perdieron peso relativo, excepto el mayor, de modo que actualmente el 73,1% de la cuota (20,1% más) está en mano de 6.256 productores, el 28,8% del total.

Tabla 16

ESPAÑA. DISTRIBUCIÓN DE LAS CUOTAS LÁCTEAS POR ESTRATOS AL FINAL
DEL PERÍODO 2004-05

Estratos cuota kg	Número de ganaderos	%/total	Cuota t.	%/total
Hasta 75.000	13.512	40,2	481.718	8,0
75.001-200.000	11.623	34,5	1.470.550	24,4
200.001-300.000	3.620	10,7	878.520	14,6
>300.001	4.925	14,6	3.186.398	53,0
Total	33.680	100,0	6.017.187	100,0

Tabla 16 bis.

ESPAÑA. DISTRIBUCIÓN DE LAS CUOTAS LÁCTEAS POR ESTRATOS EN EL PERÍODO 2011/2012 (CD)

Estratos cuota kg	Número de ganaderos	%/total	Cuota t.	%/total
Hasta 75.000	6.472	29,8	223.637	3,5
75.001-200.000	6.191	28,5	804.369	12,6
200.001-300.000	2.810	12,9	685.249	10,8
>300.001	6.256	28,8	4.650.404	73,1
Total	21.729	100,0	6.363.659	100,0

Fuente: MAGRAMA.

En el caso de Cantabria, sucedió algo semejante. Abandonaron la producción 1.136 explotaciones. Por estratos todos cedieron número excepto el de 300.000 kilos o más, que ganó 81. Todavía el 58% de las explotaciones tienen cuota de 200.000 kilos o menos, por lo que necesariamente la reestructuración les alcanzará más pronto que tarde, bien por abandono, bien accediendo al estrato de mayor dimensión en cuota. El reflejo en la cuota disponible es igualmente claro: el 65% de la cuota la retienen menos de 500 explotaciones con 300.000 kilos o más de cuota, el 27,3% del total (Gráficos 5 y 6).

Tabla 17

CANTABRIA. DISTRIBUCIÓN DE LAS CUOTAS LÁCTEAS POR ESTRATOS AL FINAL
DEL PERÍODO 2004-05

Estratos cuota kg	Número de ganaderos	%/total	Cuota t.	%/total
Hasta 75.000	859	29,3	36.010	7,2
75.001-200.000	1.293	44,1	164.337	32,7
200.001-300.000	370	12,6	89.430	17,8
>300.001	408	13,9	213155	42,4
Total	2.930	100,0	502.932	00,0

Fuente: MAGRAMA.

Tabla 17 bis

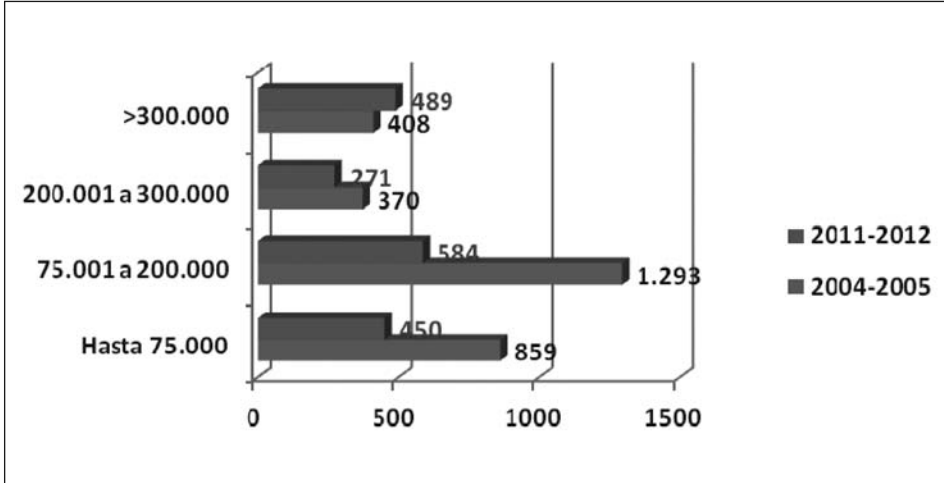
CANTABRIA. DISTRIBUCIÓN DE LAS CUOTAS LÁCTEAS POR ESTRATOS
EN EL PERÍODO 2011/2012 (CD)

Estratos cuota kg	Número de ganaderos	%/total	Cuota t.	%/total
Hasta 75.000	450	25,1	17.518	3,8
75.001-200.000	584	32,6	76.466	16,8
200.001-300.000	271	15,1	65.521	14,4
>300.001	489	27,3	295.742	65,0
Total	1.794	100,0	455.247	100,0

Fuente: MAGRAMA.

Gráfico 5

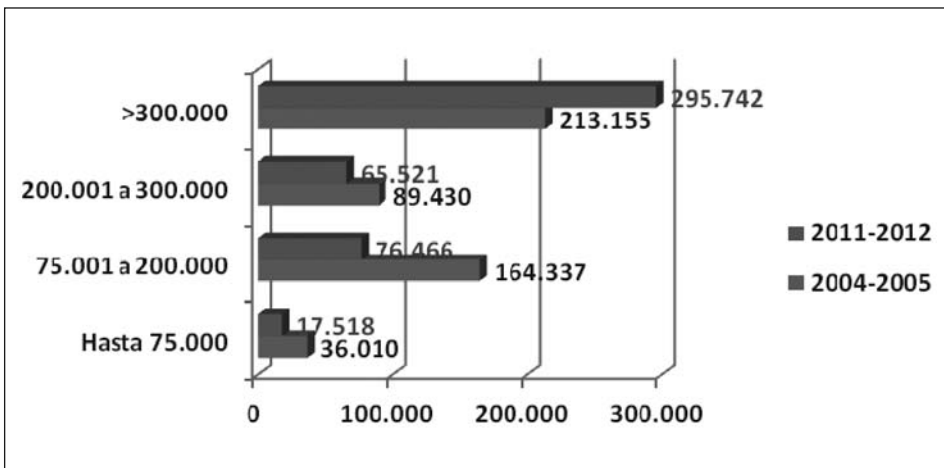
CANTABRIA: EVOLUCIÓN DEL NÚMERO DE EXPLOTACIONES POR ESTRATOS DE CUOTA



Fuente: MAGRAMA.

Gráfico 6

CANTABRIA: EVOLUCIÓN DE LA CANTIDAD DE LECHE POR ESTRATOS DE CUOTA T



Fuente: MAGRAMA.

La gestión del régimen de cuotas en España, dejando aparte el esquema conocido de compensación en dos etapas para el pago por el productor de la tasa por sobrepasamiento, ha mostrado cambios esenciales en la comercialización de la cuota. Hay tres tipos de transferencia de cuota entre productores: transferencia permanente con o sin tierra y cesión temporal de cuotas. Pues bien, hasta el período 2005/2006 había dos modos de transferir cuota sin tierra, bien mediante programas públicos de abandono de la producción, bien mediante compra-venta de cuota entre productores. Desde ese período, la transferencia solo es posible mediante programas públicos.

3.2. Abandono de la actividad lechera

Los programas públicos de cese de la actividad lechera han sido muy importantes en el proceso de ajuste y reestructuración de la producción lechera española. El último hasta la fecha tuvo lugar para el período 2007/2008, por lo que este medio ha tenido desde el período 2005/2006 a hoy un papel secundario. Una aproximación a los realizados, sin considerar algunos planes autonómicos de financiación propia, eleva la cifra de productores que abandonaron a casi 63.000 desde 1987, con 2,4 millones de toneladas abandonadas y redistribuidas y un coste de 514 millones de euros para los realizados entre 1993, fecha de la implantación definitiva de las cuotas en España, y 2008 (Tabla 18).

En Cantabria esos programas han alcanzado una importancia semejante (Tabla 18 bis). Abandonaron entre 1987 y 2008 5.400 productores (8,5% del total español), con 242.000 toneladas (10,1% del total nacional) y un coste estimado de 84,5 millones de euros (16,4% del coste total nacional), cuantías que denotan lo ya advertido en el sentido del adelanto e intensidad de la reestructuración, desde luego superiores en términos relativos a los de otras CC.AA. de la España húmeda. Cantabria, solo para el período 2000/2001, convocó un plan de abandono financiado con recursos propios que supuso la salida de otros 145 productores, con 7.000 toneladas, a un coste de unos 3 millones de euros.

Tabla 18

PLANES DE ABANDONO EN ESPAÑA

1987 a 1992	Nº ceses	T liberadas	Coste Millones €	€/kg	Regulación	Fin	Años
1	3.332	87.600	sd	sd	-	-	1
2	2.674	42.500	sd	sd	-	-	1
3	5.131	86.000	sd	sd	-	-	1
4	17.864	569.300	sd	sd	-	-	1
S1	6.540	167.300	sd	sd	-	-	-
S2	2.607	79.500	sd	sd	-	-	-
Totales	38.148	1.032.200					
1993 a 2008							
5	4.861	284.160	111,107	0,391	OM 30/7/93	1998	5
6	374	5.260	1,678	0,319	OM 28/12/93	1993/1994	1
7	2.032	56.979	14,815	0,240/0,270	RD 154/96	2002	7
8	3.395	73.680	27,328	0,301/0,361	RD 1486/98	1998/1999	1
9	2.520	51.300	16,416	0,301/0,361	OM 9/9/99	1999/2000	1
10	1.143	46.375	16,695	0,331/0,397	OM 26/9/00	2000/2001	1
11	1.250	60.320	18,096	0,331/0,397	OM 8/6/01	2001/2002	1
12	714	32.080	10,266	0,150/0,400	OM 17/4/02	2002/2003	1
13	460	19.760	8,497	0,150/0,480	OM APA 3/6/03	2003/2004	1
14	1.716	55.438	36,589	0,500/0,700	OM APA 4/8/04	2004/2005	1
15	2.075	274.526	153,735	0,150/0,840	RD 620/05	2005/2006	1
16	2.433	220.037	59,41	0,270	RD 1640/06	2006/2007	1
17	1.932	209.431	39,792	0,190	OM APA 3/12/07	2007/2008	1
Totales	24.905	1.389.346	514,424				

Fuente: Elaboración propia con datos del MAGRAMA.

Tabla 18 bis

PLANES DE ABANDONO EN CANTABRIA

Periodo de cuotas	Nº de beneficiarios	Cantidad abandonada (Tm.)	Normativa reguladora	Valor/kg €	Importe millones €
1987-88	246	4.459	O.M. 23/10/87	-	-
1990-91	1.209	20.893	O.M. 21/09/90	-	-
1991-92	1.549	53.034	O.M. 30/12/91	0,375	19,888
1993-94	494	26.725	O.M. 30/07/93	0,39	10,449
1996-97	68	2.165	R.D. 154/96	0,26	0,563
1998-99	92	3.411	R.D. 1.486/98	0,37	1,262
1999-2000	102	3.753	O.M. 09/09/99	0,32	1,201
2000-01	48	2.447	O.M. 26/09/00	0,36	0,881
2001-02	89	5.061	O.M. 08/06/01	0,30	1,518
2002-03	82	2.795	O.M.-17/04/02	0,36	0,903
2003-04	34	1.037	OM APA 3/6/03	0,45	0,452
2004-05	220	7.638	OM APA 4/8/04	0,66	5,038
2005-06	429	57.284	RD 620/2005	0,55	31,73
2006-07	236	25.269	RD 1640/2006*	0,27	6,823
2007-08	163	19.882	OM APA 3/12/2007	0,19	3,778
Totales	5.403	241.846			84,486

Fuente: Elaboración propia con datos del MAGRAMA.

3.3. Transferencias y cesiones de cuota

La transferencia de cuota entre particulares estuvo ciertamente liberalizada hasta el período 2005/2006, pero sustancialmente restringida al ámbito de cada C.A., pues las transferencias entre productores de diferente región siempre fueron muy limitadas para evitar mayores desequilibrios en la distribución de la producción lechera española. Desde ese mo-

mento la Administración se reservó la gestión y el control de la redistribución de la cuota (Tabla 19). En el fondo de la decisión estaba la contención del precio de la cuota en el mercado, demasiado elevado en los años precedentes, al extremo de perturbar las posibilidades de reestructuración de las explotaciones medianas y pequeñas, aunque la contrapartida ha sido que las explotaciones grandes han visto restringido su crecimiento porque han resultado discriminadas en la redistribución de la cuota.

Durante los períodos 2008/2009 a 2011/2012 no ha habido programas de abandono, pero la Administración ha procedido a asignaciones de cuota, de la retenida en la Reserva Nacional, a explotaciones con determinados requisitos (jóvenes ganaderos que acceden a la producción o explotaciones con planes de mejora).

Tabla 19

CUOTA LECHERA REASIGNADA EN ESPAÑA Y CANTABRIA POR TODO TIPO DE TRANSFERENCIAS ENTRE LOS PERÍODOS DE CUOTAS 2002/2003 Y 20011/2012

Período	Transferencias sin tierra (1.000 t)				Transferencias con explotación (1.000 t)
	Administrativas	Intra-regional	Inter-regional	Total	
España					
2002/03 a 2004/05	190,2	488,9	117,0	796,0	676,0
2005/06	349,4	215,9	27,0	592,3	254,6
2006/07 a 2009/10	365,3	0,0	0,0	365,3	803,1
2010/11	277,1	0,0	0,0	277,1	128,7
2011/12	-	0,0	0,0	-	137,6
Cantabria					
2002/03 a 2004/05	11,4	34,5	15,8	61,7	55,6
2005/06	27,7	9,6	6,9	44,2	19,6
2006/07 a 2009/10	18,2	0,0	0,0	18,2	-
2010/11	26,3	0,0	0,0	26,3	12,5
2011/12	-	0,0	0,0	-	9,0

Fuente: MAGRAMA.

Entre los períodos 2002/2003 y 2004/2005, la cuota transferida mediante la compraventa de cuota ascendió al 76% del total transferido, el 61% transferencias dentro de la misma región. Si se contempla lo sucedido entre 2002/2003 y 2011/2012, la cuantía total de cuota transferida a través de la Administración y el mercado de cuotas alcanza el 31,7% de la cuota española para el último período. Esta cifra es superior en el caso de Cantabria (33%), si bien esa cuantía solo representa el 6,5% de las transferencias españolas, porcentaje acorde con la representatividad de la producción lechera regional en el contexto nacional.

Las cesiones temporales de cuota muestran una evolución ascendente a partir del período 2005/2006, tanto en el caso de España como en el de Cantabria, especialmente empujadas por la suavización de la regulación en 2009 que permite la renovación anual. Obsérvese el salto habido en el dato anual para los períodos 2010/2011 y 2011/2012 (Tabla 20).

Tabla 20

CESIONES TEMPORALES DE CUOTA EN ESPAÑA Y CANTABRIA

Período	(1.000 t)		(1.000 t) Promedio año	
	España	Cantabria	España	Cantabria
2002/03 a 2004/05	204,1	30,2	68,0	10,1
2005/06	23,4	3,5	23,4	3,5
2006/07 a 2009/10	483,1	52,1	120,8	13,0
2010/11	393,7	40,3	393,7	40,3
2011/12	475,1	44,6	475,1	44,6

Fuente: MAGRAMA.

3.4. Precios de la cuota

Respecto a los precios de la cuota, no se dispone de estadísticas de precios de mercado; las estimaciones proceden de agentes del propio sector (Tabla 21). El precio fijado por la Administración al convocar programas de abandono entre 1994/1995 y 2005/2006 ofrece la horquilla de precios a pagar al productor en función de sus circunstancias, principalmente

cuantía de la cuota, con la intención de estimular al abandono con mejor precio a los pequeños productores. Los más altos se pagaron al final de la etapa, en los períodos 2004/2005 y 2005/2006; en este último período el precio fue equiparable al estimado en mercado. La tabla muestra el incremento progresivo de este precio hasta 2005/2006, causa principal de la decisión de la Administración en el cierre del mercado de cuotas.

Tabla 21

PRECIO DE LA CUOTA EN ESPAÑA

Período	(euros/kg)	
	Precio de mercado estimado	Precio en programas públicos de abandono
1992/1993	0,20	0,39
1993/1994	0,20	0,32
1994/1995	0,20	0,24/0,27
1998/1999	0,38	0,30/0,36
1999/2000	0,40	0,30/0,36
2000/2001	0,51	0,33/0,39
2001/2002	0,54	0,33/0,39
2002/2003	0,60	0,15/0,40
2003/2004	0,60	0,15/0,48
2004/2005	0,67	0,15/0,84
2005/2006	0,70	0,50/0,70
2006/2007	-	0,27
2007/2008	-	0,19

Fuente: MAGRAMA y Sincero et al (2011). Cuando aparecen dos datos se corresponden con la horquilla establecida por el MAGRAMA.

3.5. Balance de cuotas

En cuanto a la cobertura de la cuota, desde el período 2002/2003 España ha mantenido un balance negativo entre entregas y cuota, excepto en los períodos 2004/2005 y 2005/2006 (+1,1% y +0,2%). Se advierte la vuelta a un mejor ajuste en el período 2011/2012, tras las abultadas cifras nega-

tivas de los dos períodos precedentes, muy por debajo de la cuota (-4,2% y -6,1%). Cantabria, durante la misma etapa ha estado sistemáticamente por debajo de la cuota, excepto en el período 2005/2006, y con porcentajes crecientes hasta más del -4% en los dos penúltimos períodos, llegando al -7% en el último, de acuerdo con la evolución regresiva de su producción lechera (Tabla 22).

Tabla 22

BALANCE DE LOS PERÍODOS DE CUOTAS EN ESPAÑA Y CANTABRIA. AJUSTE ENTRE ENTREGAS DE LECHE Y CUOTA

Período	España t 000	Cantabria t 000	España %	Cantabria %
2002/2003	-39,7	-0,41	-0.7	-0,08
2003/2004	-47,2	-1,17	-0.8	-0,22
2004/2005	68,2	-4,79	1.1	-0,94
2005/2006	13,3	3,26	0.2	0,68
2006/2007	-92,5	-8,36	-1.5	-1,79
2007/2008	-131,5	-23,01	-2.2	-4,92
2008/2009	-259,2	-22,57	-4.2	-5,12
2009/2010	-380,0	-18,16	-6.1	-4,17
2010/2011	-58,3	-19,20	-1,0	-4,33
2011/2012	-132,3	-31,90	-2,1	-7,03

Fuente: MAGRAMA.

4. JUICIO CRÍTICO

4.1. Valoración de la evolución

El Gráfico 7 sintetiza la imagen de la evolución del sector productor de leche de Cantabria entre 1991 y 2012 medida a través del número de explotaciones y de la cantidad de leche de venta a industria. La caída del número de explotaciones ya era intensa antes de la implantación definitiva de las cuotas en diciembre de 1992, se mantuvo constante hasta 2005, año en que bajó un nuevo escalón, en paralelo con el cambio del modelo de gestión de la cuota en España establecido por el Plan de Reestructuración

de la Administración Central y su programa de abandono, para atenuarse a partir de 2007. No parece probable que el goteo continuo de ceses de actividad (actualmente entre 70 y 80 por año) vaya a interrumpirse, en buena parte por jubilaciones en razón a la edad (la edad media de los ganaderos titulares de explotación supera los 50 años), ni que la incorporación de jóvenes pueda compensar el descenso por su reducido número.

La producción recogida por la industria acusó dicha implantación de las cuotas en 1993, 1994 y 1995, con producciones menores, para subir y estabilizarse entre 1996 y 2001, crecer hasta 2004 en correlación con el incremento de la cuota española de la Agenda 2000, años en los que logró la cuota disponible más alta, y luego, a partir de 2005, coincidiendo con el referido Plan de 2005, decaer continuadamente, aunque desde 2009 parece haberse estabilizado la situación. Es indudable que Cantabria conserva un buen potencial para producir leche (ganaderos y vacas, con instalaciones modernas), pero las condiciones para mantenerlo e incluso desarrollarlo no serán generalmente las que han regido hasta hoy.

En esa última fase, sobre todo desde 2006, el cuadro no es ajeno a los cambios habidos en la reglamentación comunitaria (reducción de los precios de intervención, restricciones a la intervención pública, acuerdo para la eliminación de las cuotas en 2015), que han conducido los precios de los lácteos comunitarios a los niveles del mercado internacional y la producción de leche comunitaria a posiciones mucho más dependientes de ese mercado, con las consiguientes incidencias en el precio de la leche, que ha pasado por cambios bruscos de alzas y caídas entre 2007 y 2009, creando un escenario de crisis que motivó la aplicación de medidas de intervención extraordinarias y la concesión de ayudas por acuerdo del Consejo de Ministros de Agricultura de la UE-27. En los períodos de cuotas 2010/2011 y 2011/2012 los precios comunitarios se han recuperado, no así o no tanto en España (7), que siendo deficitaria en leche y

(7) Al finalizar 2011 se observaba una mejora parcial del precio mensual, sin alcanzar el promedio comunitario. En el primer cuatrimestre de 2012, los precios apuntaron a la baja en un escenario dominado por la pujanza de la producción en la UE-27, EE.UU, Australia, Nueva Zelanda y Argentina, atenuada, salvo en Nueva Zelanda, tras el verano. Durante el segundo se acentuó la caída del precio, coincidente con un fuerte incremento de los precios de las materias primas agrícolas para alimentación animal, que generó el correlativo aumento de los precios de piensos y forrajes y colocó a las explotaciones en situación delicada, crítica. En el último cuatrimestre de 2012 el precio reaccionó al alza en razón al debilitamiento de la producción por el encarecimiento de los costes de alimentación, pero la subida fue modesta.

precisando importaciones para cubrir un tercio de sus necesidades, al depender de la leche líquida en demasía y no producir lácteos de valor añadido, se ve incapaz de reaccionar, máxime en la situación presente de crisis económica con reducción del consumo y auge de las MDD.

Este es el escenario que con toda probabilidad tendrán que encarar las explotaciones de la región, por lo que cabe preguntarse por las perspectivas de futuro, ya que no parece que el proceso de ajuste y reestructuración pueda darse por concluido.

La competitividad de las explotaciones cántabras se ve comprometida por el bajo precio de la leche dado el sesgo del precio de las materias primas para alimentación animal que integran los piensos concentrados, de cuya adquisición dependen en sumo grado y cuya volatilidad y encarecimiento lastra la rentabilidad a extremos que impiden la viabilidad, pues no pueden repercutir los costes en la leche que venden. Los análisis de gestión disponibles sugieren que la reducción de costes, sobre todo de alimentación (más del 50% de los gastos variables), pueden mejorar sensiblemente la competitividad, pues la variabilidad entre explotaciones lo demuestra, pero ante el futuro quizás no resulte suficiente, teniendo que complementarse con incrementos de la SAU para disponer de más superficie forrajera y mejor manejada, obtenibles vía arrendamiento de parcelas no utilizadas ya por quienes abandonaron.

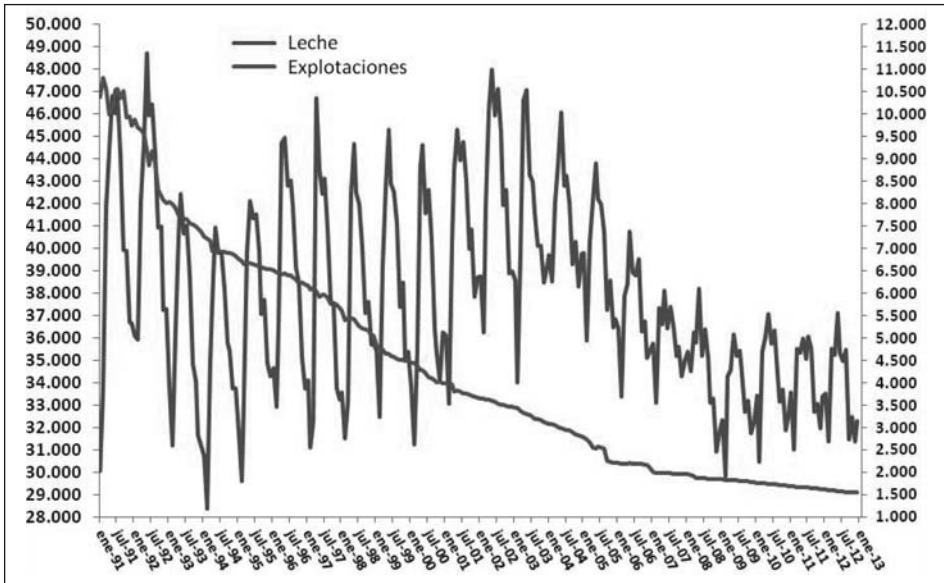
La atención debería centrarse en establecer cuántas de las explotaciones con menos de 300.000 kilos de cuota, en especial las que poseen menos de 200.000 kilos (60% del total), y sobre todo las algo más de 600 del estrato de 75.000 a 200.000, son recuperables para el potencial productivo regional, porque puedan superar las limitaciones en instalaciones, SAU y financiación inherentes al aumento de producción, segunda opción a considerar tras la eliminación de las cuotas. Vista la tendencia de los últimos cinco años, no parece previsible que el número total de explotaciones de Cantabria a 2020 supere las 1.000.

Las medidas sugeridas pueden jugar a medio plazo, pero a largo plazo, si se mantiene la extrema volatilidad y carestía de materias primas, como los expertos reiteran, habrá que considerar un cambio gradual del modelo productivo, para hacerlo menos intensivo en las explotaciones menos

competitivas, manteniendo o aumentando la producción, pero reduciendo las compras fuera de la explotación y realizando un mejor aprovechamiento de los recursos forrajeros propios, hasta el momento muy descuidados.

Gráfico 7

PRODUCCIÓN DE LECHE EN CANTABRIA. EVOLUCIÓN MENSUAL DE LA RECOGIDA POR LA INDUSTRIA Y DEL NÚMERO DE EXPLOTACIONES (1991/2012)



Fuente: Elaboración propia con datos del L.I.L.C.

4.2. Escenario de futuro

Todas las previsiones de los expertos apuntan a que el consumo de leche y productos lácteos se incrementará a medio y largo plazo en el mundo, incluida la UE-27. Su causa principal, el aumento de la clase media en los países emergentes.

Consiguientemente se acepta que la producción de leche debe aumentar y en la prevista conjunción de la demanda esa producción tiene futuro, pues son de esperar mejores precios, que debe transmitir la cadena láctea, siempre en un marco de continuada competitividad.

Sin embargo, ese futuro se presenta plagado de incertidumbres, con las que habrá que convivir, frente a las cuales hay que estar preparado, supuesto que se es competitivo, para reaccionar en función de los acontecimientos y en un nuevo escenario sin cuotas.

Las más preocupantes son las derivadas de la volatilidad de los precios, tanto de la leche como de los medios para producirla (piensos, fertilizantes y energía, especialmente), lo que obliga a una rigurosa gestión técnica y económico-financiera de la explotación, que permita afrontar con sagacidad y prudencia tanto los ciclos favorables como los desfavorables.

No hay que olvidar el sesgo de la PAC hacia una liberalización de los intercambios, que implica la casi liquidación de los mecanismos de regulación del mercado, pero ya se han abierto otras vías para permitir al sector productor defenderse mejor ante el mercado (“paquete” leche de la UE: contractualización, organizaciones de productores, interprofesional de la leche).

Las Comunidades Autónomas de la España húmeda, entre ellas Cantabria, tienen un fuerte potencial productivo, aunque el número de explotaciones se reduzca por el impacto de la reestructuración, que no cesa ni cesará, y últimamente esté más contenido. En contrapartida se incrementa el tamaño de las explotaciones. Hay, pues, futuro para ellas en producción de leche.

En Cantabria buen número de las explotaciones que permanecen se han modernizado, han incorporado las nuevas tecnologías de producción y están abiertas a la innovación, aunque el momento no sea propicio para inversiones. Se ocupa menos territorio, que parcialmente pasa a otras producciones (vacas de cría). Sin embargo, la tasa de renovación generacional es muy baja y eso es algo que se debe remediar con urgencia.

Pero el sistema de producción, sobre una escasa base de superficie agrícola útil, ha tenido que intensificarse, es extremadamente intensivo, a la búsqueda de altas producciones de leche con costes altos, sobre todo en alimentación. Y asoman los problemas medioambientales, de clara preocupación cara al futuro

Las explotaciones son así muy dependientes de la compra de piensos y forrajes fuera de la explotación, situación difícil de mantener ahora ante

la volatilidad y carestía de los precios de las materias primas agrícolas, que deteriora la relación de precio de la leche a precio del pienso concentrado a niveles cercanos a 1 o menores.

Esa volatilidad, incluidos factores ligados a mercados financieros que pueden incrementar los cambios de precios, hace ver que probablemente, en el futuro previsible, los precios de los productos agrícolas para piensos se mantendrán superiores a sus promedios históricos, su volatilidad será alta (con inseguridad sobre causas y duración), y el nivel de precios de los demás insumos ganaderos superará sus tendencias históricas.

La Comisión Europea advierte que la combinación de tales factores implica que precios ganaderos más altos no conllevarán necesariamente rentas superiores para los productores, sobre todo si lo impide el aumento de los costes.

El factor limitante esencial de las explotaciones de Cantabria es el de la insuficiencia de superficie. Además, la superficie disponible no está mereciendo el trato que merece, por lo que su producción forrajera es modesta y de calidad mediocre. Problema a superar de inmediato.

Ganar competitividad requiere abaratar costes, sobre todo de alimentación, que ante el horizonte expuesto podría ser insuficiente, o incrementar producción en un marco sin cuotas, que exigirá inversiones, en ambos casos con mayores superficies forrajeras.

La conquista permanente de la calidad no puede olvidarse en el escenario de la competitividad. De ahí que la apuesta por la certificación, prioritaria ya para algunas industrias lácteas, sea incuestionable.

Los proyectos de gestión de explotaciones en funcionamiento demuestran lo mucho que se puede progresar en el abaratamiento de costes gracias al asesoramiento prestado. Así lo acredita la variabilidad de resultados observada en las explotaciones acogidas a proyectos de gestión, y la satisfacción de los ganaderos. Tales proyectos merecen ampliarse desde la Administración Autonómica.

Las explotaciones intentan ampliar su superficie a través del arrendamiento de las tierras dejadas por los productores que abandonan, pero hasta el momento la movilidad de la tierra no es bastante. Este cambio

debería ir a la par con un mejor aprovechamiento de todos los recursos forrajeros propios. He ahí un espacio en el que la Administración Autónoma podría operar para fomentar y facilitar arrendamientos.

Las medidas sugeridas pueden jugar a medio plazo, pero a largo plazo, si se mantiene la extrema volatilidad y carestía de materias primas, que es lo más probable, habrá que considerar simultáneamente un cambio progresivo del modelo productivo, a desplegar en no menos de seis a diez años, para hacerlo menos intensivo, sobre más tierra, y así ir reduciendo en lo factible las compras fuera de la explotación. No debe olvidarse el alcance del recurso a más tierra en la perspectiva de la reforma de la PAC para 2014/2020, que apoyará los pagos directos en función de superficie.

Ello no tendría que implicar la desaparición de las explotaciones muy intensivas, si son competitivas, por lo que el modelo productivo trabajaría, temporalmente y mientras lo sean, con ambos sistemas de producción.

BIBLIOGRAFÍA

- CALCEDO ORDÓÑEZ, V. (1990). "Evolution of Friesian Cattle Populations in Spain". *Animal Genetic Resources Information*, 7, FAO. Roma, p-30-35.
- CALCEDO ORDÓÑEZ, V. (1996). "La base animal en las explotaciones de vacuno de leche". Capítulo III, en *Zootecnia. Bases de la Producción Animal. Tomo VII Producción vacuna de leche y carne*. Director y Coordinador C. Buxadé. Mundi-Prensa. Madrid.
- CALCEDO ORDÓÑEZ, V. (1997). "Aproximación a las perspectivas de la agricultura de Cantabria en el cambio de siglo". En *Un marco competitivo para Cantabria*. Editor José María Sarabia Alzaga. Universidad de Cantabria-Asamblea Regional de Cantabria.
- CALCEDO ORDÓÑEZ, V. (1998). "Cantabria: Una agricultura que es ganadería". En *El sector Agrario: Análisis desde las Comunidades Autónomas*. Coedición MAPA-Mundi-Prensa. Madrid.
- CALCEDO ORDÓÑEZ, V. (2000). "La agricultura de Cantabria: perspectivas ante el nuevo siglo". En *Situación, Cantabria. Serie Estudios Regionales 2000*. Servicio de Estudios. BBVA.
- CALCEDO ORDÓÑEZ, V. (2008). "La ganadería lechera en Cantabria: Gestión de las cuotas lácteas y reforma de la estructura productiva". En *Vacuno de leche en Cantabria*. Coordinador Juan José Mazón. Cantabria Tradicional S.L.

- CALCEDO ORDÓÑEZ, V. (2009). “Cuotas y restructuración en la UE-15 y España: hacia un drástico redimensionamiento del sector productor”. *Revista Española de Estudios Agrosociales y Pesqueros*, 223. Ministerio de Agricultura, Alimentación y Medio Ambiente. Madrid, p. 11-47
- SINEIRO, F., SANTISO, J., Calcedo, V. y Lorenzana, R. (2010). El sector lácteo: escenarios de evolución. COVAP.
- SINEIRO, F., LÓPEZ, E., SANTISO, J., VALDÉS, B., LORENZANA, R. Y VÁZQUEZ, I. (2011). “Evaluation of CAP measures applied to the dairy sector. Case study report on Spain”. Directorate General for Agriculture and Rural Development. EC.

RESUMEN

Cantabria en el sector lácteo español: un radical cambio estructural

La reestructuración del sector productor de leche de Cantabria durante período 1990-2011 ha sido intensa en el marco del régimen de cuotas, pero aún inconclusa. La producción está esencialmente en las explotaciones con 300.000 y más kilos de cuota. Resalta el progreso espectacular de la calidad higiénica de la leche y el escaso en la físico-química. El sistema productivo, muy intensivo, ha evolucionado hacia un esquema de alta producción-alto coste, difícil de mantener en la situación de volatilidad de precios de la leche y, sobre todo, de los medios de producción (piensos, energía). La obligada competitividad, a que fuerza el mantenimiento del sólido potencial productivo de la región, más la supresión de las cuotas lecheras en 2015, exigen un reflexivo análisis sobre la viabilidad del modelo a medio plazo, para atenuar su excesiva dependencia de las compras de piensos fuera de la explotación mediante un riguroso control de costes, en particular de alimentación, y una mayor producción aprovechando todos los recursos disponibles y mínimas inversiones, con particular atención al incremento de superficies, más por arrendamiento que por compra, lo que incidirá favorablemente en la cuantía de los pagos directos por superficie previstos en la próxima reforma de la PAC.

PALABRAS CLAVE: Cantabria, producción de leche, cuotas lecheras, reestructuración.

CÓDIGOS JEL: Q12.

SUMMARY

Cantabria in the Spanish dairy sector: a radical structural change

The restructuring of the sector producing milk during the period 1990-2011 in Cantabria has been intense under the quota system, but still unfinished. Production is mainly on farms with more 300,000 kilos. Highlight the spectacular progress of the hygienic quality of milk and low in chemical. The production system, very intensive, has evolved into a pattern of high production-high cost, difficult to maintain in the situation of volatile milk prices and, above all, the means of production (feed, energy). The competitiveness required, to maintain the strong force production potential of the region, over the abolition of milk quotas in 2015, requires a thoughtful analysis of the model's viability in the medium term to reduce its excessive dependence on feed purchases out of the farm through a rigorous cost control, including feeding, and higher production utilizing all available resources and minimal investment, with particular attention to improving surfaces, rather than lease purchase, which will impact favorably the amount of direct area payments under the forthcoming reform of the CAP.

KEYWORDS: Cantabria, milk production, milk quotas, restructuring.

JEL CODES: Q12.