

Cuotas y reestructuración en la UE-15 y España: hacia un drástico redimensionamiento del sector productor

VICTORIANO CALCEDO ORDÓÑEZ (*)

1. INTRODUCCIÓN Y OBJETIVO

La Comisión Europea presenta puntualmente el avance de resultados de los períodos de cuotas en la UE, los últimos ya con datos de la UE-27, y así lo hizo para el correspondiente al de 2007-08. La información permite seguir los dos parámetros que reflejan el proceso de reestructuración, número de explotaciones y cuota media por explotación, cuya tendencia demuestra el abandono de la producción y la correlativa concentración productiva en las explotaciones que permanecen, de mayor dimensión, cuya cantidad de referencia progresa vigorosamente, aunque siempre según las características del sector en los Estados miembros, lo que determina que ese proceso se despliegue en cada uno a distinto ritmo y ofrezca perfiles diferenciadores por su evolución temporal. En todo caso, la vinculación de cuotas y reestructuración es muy estrecha.

Tan importante es examinar el sesgo de la reestructuración en España y de sus peculiaridades en las CC.AA., como el examinar en paralelo qué sucede en los demás Estados miembros, sobre todo en los significados por el peso de la leche en la Producción de la Rama Agraria, para resaltar semejanzas y diferencias entre ellos y con España, y deducir consecuencias, aunque las políticas sectoriales de los Estados miembros sólo tengan en común el régimen de cuotas lácteas, aplicado con sus propias particularidades, más o menos cambiantes, en cada uno de ellos.

(*) *Departamento de Economía. Universidad de Cantabria.*

- Revista Española de Estudios Agrosociales y Pesqueros, n.º 223, 2009 (11-47).

La presentación del balance del último período de cuotas es una oportunidad para observar el estado de situación del sector productor de leche de la UE-15 y su evolución, justamente antes del inicio de la fase de su gradual supresión, soslayando de momento la referencia a los doce nuevos Estados miembros para dar tiempo a conocer mejor las singularidades de los respectivos sectores y su reestructuración (1), ya en marcha a ritmos medios del 17 por ciento (explotaciones) en el último período de cuotas [sin Bulgaria y Rumanía (2)]. Realmente, entre tales 12 importa Polonia, que por sí sola absorbe dos tercios de sus productores con entregas a industria y ha perdido el 18,3 por ciento de sus explotaciones (cayeron de 252.758 a 206.613) también en ese mismo período de cuotas.

Para España resulta sugerente profundizar en la evolución de las estructuras productivas durante la etapa en que las cuotas lácteas vienen siendo aplicadas (1993 a 2008, especialmente durante los últimos once períodos de cuotas) para intentar conocer la relación de cuotas y cambio estructural (3). Es indiscutible que una fuerte disminución del número de explotaciones y el incremento de su dimensión en cuota, una fuerte concentración de la producción, así como la aceleración en la especialización e intensificación de los sistemas de producción y sus implicaciones territoriales (concentración en determinados ámbitos del territorio), han tenido lugar durante esa etapa, entre el período de cuotas 1992-93, primero de la implantación real del sistema, y el actual 2008-09 (4). Esta apreciación lleva a examinar hasta donde es posible la información disponible, empleando el mismo patrón que anteriormente y analizando la estratificación dimensional de las explotaciones.

(1) La UE-25 perdió en el período 2007-08 (-11 por ciento), pero el ritmo fue muy diferente en la UE-15 93.000 explotaciones lecheras (5,8 por ciento) y los nuevos adheridos (16,7 por ciento).

(2) Ambas contaban en el período 2007-08 con 671.000 explotaciones lecheras, representando casi la mitad del total de la UE-27 (47 por ciento). El 68 por ciento de ellas con venta directa (12 por ciento en los otros 10 EE.MM. y 7 por ciento en la UE-15).

(3) No es fácil aislar el efecto de las cuotas de otros, como la tendencia de los precios de la leche al productor, escasamente cambiantes, salvo el aumento de 2001 y los particularmente volátiles desde la segunda mitad de 2007 (subida espectacular de los precios hasta final de año, especialmente alta en Alemania, España e Irlanda, reducción desde los primeros meses de 2008, y caída en el primer semestre de 2009 hasta niveles nunca vistos), y su impacto sobre las rentas, o los problemas demográficos derivados del envejecimiento de los titulares de cuota y de la falta de sucesión en la explotación. En cualquier caso, el intenso ritmo en la desaparición de explotaciones lecheras en España y, especialmente en la Cornisa Cantábrica, sobre todo las más pequeñas, parece muy vinculado al efecto acumulado de la adhesión de España a la UE y al marco normativo de la PAC para la leche. Los programas nacionales de abandono y las transferencias de cuota entre particulares hasta 2005 han creado un ambiente favorable al cese de la actividad lechera.

(4) En marzo de 2009, después de la remisión de este texto a la Revista, el MARM hizo pública su propuesta de Estrategia para el sector lácteo español «Horizonte 2015», en cuyo punto 2, dedicado a las explotaciones lecheras, se recogen datos sobre la estructura de dicho sector en la actualidad, prácticamente coincidentes con el contenido de este trabajo.

En fin, dentro de España, y dada la evidente regionalización de la producción de leche en las CC.AA. de la Cornisa Cantábrica, área de radicación del núcleo duro de la producción láctea española, parece interesante ampliar el campo de observación para conocer cómo ha sido el proceso de reestructuración en las tres más significativas (Galicia, Asturias y Cantabria), al menos en los últimos años, utilizando semejantes parámetros de seguimiento.

Después de describir las fuentes y métodos utilizados, este trabajo se estructura por ello en un primer apartado dedicado a la UE-15, un segundo que aborda el cambio estructural en España y sus CC.AA., incluyendo el Plan de Reestructuración de 2005 del antiguo MAPA, un tercero sobre la regionalización de la producción en España (CC.AA. de Galicia, Asturias y Cantabria) y la estructura productiva actual, y una síntesis final de conclusiones.

2. MATERIAL Y MÉTODOS

Los datos utilizados para la UE-15 constan en los informes anuales de la Comisión Europea y para España en las Estadísticas de la Cuota Láctea elaboradas por los organismos del Ministerio de Agricultura, Pesca y Alimentación (ahora Ministerio de Medio Ambiente y Medio Rural y Marino, MARM), que contienen también la información por estratos de cuota, incluso por CC.AA. (5). Los parámetros empleados fueron número de explotaciones y cuota media por explotación. La evolución en el tiempo de dichos parámetros se evalúa por el cálculo de la tasa anual acumulativa (TAA) y la variación porcentual.

Se ha tomado como punto de partida para la UE-15 el período de cuotas 1995-96, de modo que se siguen doce años en la transformación del sector.

El análisis de los datos españoles (períodos 1997-98 a 2007-08) ha tenido como base obtener información antes y después de la puesta en práctica de las reforma de la PAC de 1999 (Agenda 2000) y de 2003 (revisión a medio término o MTR). Se presta atención, además, a la situación de la estratificación de explotaciones por cuota para evidenciar cómo se viene concentrando la producción. Idéntico esquema es aplicado a los datos de las tres CC.AA. de la Cornisa Cantábrica (Galicia, Asturias y Cantabria).

La reforma intermedia de la PAC en 2003, que afecta a la leche y al régimen de cuotas lácteas, añade un nuevo factor que ya está influ-

(5) *Unos y otros pueden consultarse en las respectivas páginas web en Internet (Comisión Europea y Subdirección General de Bovino y Ovino y FEGA, respectivamente).*

yendo en la reestructuración; por ello se introducirán algunas referencias sobre las previsiones de repercusión en la UE-15 (6).

El Plan de Reestructuración del sector productor en España durante 2005, que marcó un antes y un después en el régimen de cuotas, será revisado para valorar sus resultados, punto de partida de ulteriores comparaciones. La supresión de la transferencia de cuota sin explotación después de la aplicación del Plan y dos nuevos programas de abandono (para los períodos de cuotas 2006-2007 y 2007-2008), son los últimos factores de impacto.

3. DATOS Y DISCUSIÓN

3.1. En la UE-15

El cuadro 1 y el gráfico 1 resumen por Estado miembro los datos de los períodos de cuotas 1995-96 y 2007-08. En las cuatro últimas columnas de la primera quedan reflejadas para los dos parámetros considerados la TAA y la variación (por ciento) entre ambos períodos; se incluye, además, la cantidad global de leche garantizada (venta a industria solamente) a cada Estado miembro.

3.1.1. El número de explotaciones

Entre los períodos 1995-96 y 2007-08 (cuadro 1), a pesar de que la disminución en la UE-15 parecía tender a perder ritmo (7), la tasa anual acumulativa (TAA) rompió la tendencia y se elevó al -6,5 por ciento, y la variación al -55,2 por ciento. Por encima del promedio comunitario de la TAA se situaron España (-12,3 por ciento), Grecia (-12 por ciento), Portugal (-11,6 por ciento), Dinamarca (-8,5 por ciento) e Italia (-7,4 por ciento), los más Estados miembros del Sur. España fue el Estado miembro de la UE-15 en que el ritmo de destrucción de explotaciones resultó mayor (TAA-12,32 por ciento y variación -79,36 por ciento). En torno a la media comunitaria se colocaron Irlanda (-6,4 por ciento) y Reino Unido (-6,7 por ciento). Dinamarca, que apuesta por un sistema de producción intensivo y por el control de la producción (Clausen, 2004), sigue presentando

(6) El acuerdo del Consejo de Ministros de Agricultura para el «chequeo» de la PAC en noviembre de 2008, que incorpora incrementos lineales anuales de cuota desde el período 2009-2010, a todos los Estados miembros para favorecer un «aterriaje suave» en 2015, al llegar la supresión de las cuotas, y el aumento del 2 por ciento linealmente a todos los Estados miembros para el período 2008-09, comienzan a dejarse sentir ya en el sector, al mismo tiempo que la crisis de materias primas agrícolas y del petróleo desde la segunda mitad de 2007, con el consiguiente aumento de los costes de producción y reducción o anulación de los márgenes, atemperados posteriormente desde el segundo trimestre de 2008.

(7) Fue -6 por ciento en el período 2002-03 respecto del precedente y -5,5 por ciento en el período 2003-04 respecto de 2002-03.

Cuadro 1

EVOLUCIÓN DE LA CUOTA, DEL N.º DE EXPLOTACIONES Y DE LA CUOTA MEDIA POR EXPLOTACIÓN ENTRE LOS PERÍODOS DE CUOTA 1995-96 Y 2007-08 (CUOTA DE VENTA A COMPRADORES EN TONELADAS Y EVOLUCIÓN NÚMERO Y CUOTA MEDIA EN TAA Y % VARIACIÓN)

Estado miembro	Cuota (miles t)		Evolución 95-96/07-08			
			N.º explotaciones		Cuota/explotación	
	1995-96	2007-08	TAA	Variac. (%)	TAA	Variac. (%)
Bélgica	3.098	3.306	-5,1	-46,8	6,0	100,7
Dinamarca	4.452	4.500	-8,5	-65,7	9,4	194,6
Alemania	27.677	28.044	-5,0	-46,1	5,4	88,1
Grecia	625	819	-12,0	-78,4	16,2	506,6
España	5.411	6.056	-12,3	-79,4	15,1	442,2
Francia	23.638	24.135	-4,1	-39,5	4,5	68,6
Irlanda	5.235	5.394	-6,4	-54,7	7,1	127,2
Italia	9.537	10.227	-7,5	-60,5	8,7	171,4
Luxemburgo	268	271	-3,5	-35,1	3,8	56,0
Países Bajos	10.970	11.114	-5,7	-50,3	6,1	104,0
Austria	2.366	2.679	-4,8	-44,6	6,1	104,5
Portugal	1.792	1.930	-11,7	-77,4	13,9	376,3
Finlandia	2.542	2.424	-6,6	-55,9	6,6	116,1
Suecia	3.237	3.333	-6,2	-53,9	6,9	123,2
Reino Unido	14.300	14.563	-6,7	-56,3	7,3	133,2
UE-15	115.148	118.795	-6,5	-55,2	7,2	130,5

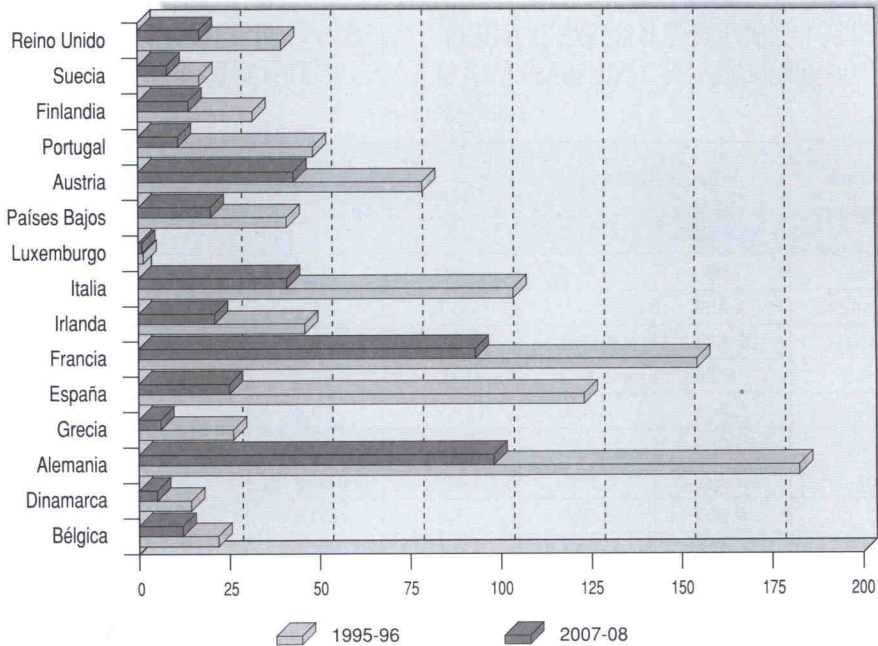
Fuente: elaboración propia con datos de la Comisión Europea.

un sector sometido a un implacable proceso de ajuste y reestructuración mantenido en el tiempo (desde 2000 desaparecen explotaciones al ritmo de casi el 10 por ciento), pues al iniciarse el régimen de cuotas en 1984 tenía 33.000 ganaderos de leche con una media de 150.000 kg de cuota y durante el período 2007-08 permanecieron 4.927 con casi 915.000 kg producidos por 112 vacas en promedio. Las expectativas para el período 2014-15, en un escenario de constante mejora de la productividad, suponen una cuota media de 1.450.000 kg por explotación producida en 3.000 explotaciones de 150 vacas.

Italia, que al implantarse las cuotas tenía un sector numeroso (182.000 explotaciones en el período 1988-89, 43.861 en el 2007-08), lo ve reducirse casi tan rápidamente como España (Osservatorio Latte-ISMEA 2004 y 2007; Pieri, 2004); la disminución mayor se apre-

Gráfico 1

Evolución del número de explotaciones lecheras por Estado miembro (000)



Fuente: Comisión Europea.

ció en los periodos 1995-96 a 1999-2000 (-8.000 explotaciones/año) y 2000-01 (-7.000). Ulteriormente el ritmo de desaparición se acompañó a 3.500-4.000 explotaciones por año. La cuota media por explotación saltó en el periodo 2004-05 de los 200.000 kg, alcanzando en el 2007-2008 los 250.000 (8).

Irlanda (9) encara un proceso semejante (Lascurettes, 2004), más intenso entre los periodos 1995-96 y 1998-99, aprestándose a asumir para el periodo 2014-15 una reducción de 8.000 explotaciones sobre las escasas 22.000 actuales por aplicar desde 2005 el desacoplamiento total (Pago Único de la reforma de la PAC de 2003 o MTR). En todo caso, Irlanda, con un sector que se podría reducir a 15.000 explotaciones de 340.000 kg de cuota media por explotación frente a los 247.000 actuales, ofrece un ejemplo de evolución no sin

(8) Es interesante subrayar la fuerte regionalización de la producción italiana, muy semejante a la española, pues las regiones del norte (Lombardía, Véneto, Piamonte y Emilia Romagna) suman el 75 por ciento del total, aportación que apenas cambió desde los primeros noventa.

(9) La leche aporta aproximadamente cada año el 25 por ciento a la Producción de la Rama Agraria. Irlanda perdió no menos de 35.000 explotaciones y 250.000 vacas lecheras desde 1984.

problemas, pero guiada y contenida, cuyo porvenir, dadas las características de suelo, clima y pastos, parece halagüeño en un horizonte de supresión de cuotas.

El Reino Unido, por los bajos precios de la leche en origen y la MTR, según los estudios de impacto (Hind, 2004), podría ver rebajado el número de productores de los 18.400 actuales a 15.000-17.000. Es patente la falta de dinamismo del sector, en el que unas explotaciones progresivamente mayores no pueden compensar los numerosos abandonos (año tras año entre el 6 por ciento y 7 por ciento).

Los restantes Estados miembros presentan TAA y variación inferiores a la media comunitaria (10). Estos datos sugerirían que la destrucción de explotaciones se mantiene a ritmo contenido en estos Estados miembros.

Los análisis del efecto de la MTR en la ganadería de leche alemana (Hoffman, 2004) avanzan reducciones del número de explotaciones (las 98.000 actuales) hasta el período de cuotas 2014-15, entre el 30 por ciento y el 45 por ciento según los *länder*, si bien la producción se mantendría con menos vacas de mayores rendimientos (entre 1.400 y 1.800 kg por vaca más en dicho período respecto del 2002-03) (11). La reestructuración alemana es suave en su ritmo, pero significativamente más intensa en los *länder* norteños que al sur (Baviera). En el período de cuotas 2007-08 perdió el 4,4 por ciento de sus explotaciones.

Del último bloque citado sigue destacando la menor disminución del número de explotaciones de Francia y Austria, cuyas políticas públicas se dirigen al mantenimiento de una producción lechera familiar en su territorio. En ellos la reestructuración es menos veloz y las cantidades individuales de referencia promedio crecen con menor rapidez. Pero también en Francia (12), que en el último período de cuotas cedió el 5,8 por ciento de sus explotaciones (casi 6.000), las expectativas a medio plazo son de reducción, pues la simulación del impacto de aplicación de la MTR conduce en 2012 a un número de explotaciones entre 61.000 (escenario de ruptura; cuota media de 372.000 kg) y 75.000 (escenario de continuidad, según la lógica demográfica; cuota media de 308.000) frente a las 108.000 en el período 2004-05,

(10) De valores mayores a menores se sitúan Luxemburgo (-3,5 por ciento y -35,1 por ciento), Francia (-4,1 por ciento y -39,4 por ciento), Austria (-4,8 por ciento y -44,6 por ciento), Bélgica (-5,1 por ciento y -46,8 por ciento), Alemania (-5 por ciento y -46,1 por ciento), Finlandia (-6,6 por ciento y -55,9 por ciento) y Suecia (-6,2 por ciento y -53,9 por ciento).

(11) Precisamente desde julio de 2007 se ha liberalizado el mercado de cuotas (subastas en dos zonas: viejos y nuevos *länder*) y empieza a detectarse el efecto de los incrementos de cuota en la erosión de su precio en las subastas.

(12) Al comenzar el período 2007-08 había perdido unos 5.000 ganaderos; tenía el 5,3 por ciento menos que en el precedente.

99.000 en el 2006-2007 y 93.500 en el 2007-2008 (Institute de l'Élevage, 2004 a 2008). En todo caso, la media de reducción del número de explotaciones entre 1995 y 2007 no pasó del 4 por ciento, por lo que es claro que últimamente esa reducción se está acelerando.

En síntesis, tratando de agrupar el comportamiento por bloques de Estados miembros, las TAA más elevadas concurrirían en los del Sur, por su estructura de partida más deficiente, excepto Dinamarca, porque allí la reestructuración viene asociada a su modelo de crecimiento elevado del tamaño de explotación, las medias podrían atribuirse a Irlanda y Reino Unido, y las menores incluirían Alemania y, sobre todo, Francia, por las razones aducidas, y Austria por sus particularidades.

Las razones a las que se atribuye la disminución del número de explotaciones en la UE-15 se encuentran básicamente en el desacoplamiento de las ayudas al sector, con la integración en el Pago Único; y la caída del precio de la leche entre 2001 y 2007, sin que sea ajeno el aumento del precio de la alimentación animal durante ese mismo período. Ante este cuadro, incluidas las previsiones para los próximos años, que incorporan la aplicación de la Reforma Intermedia de la PAC de 2003 y los acuerdos del «chequeo» de 2008 (13), no parece razonable esperar en la UE-15 que la disminución del número de explotaciones se desacelere demasiado, máxime en la expectativa de la desaparición de las cuotas en 2015 y con el régimen de Pago Único vigente (cobro sin producción); proseguirá suavemente de acuerdo con las políticas específicas de cada Estado miembro (14).

Es importante subrayar como razón complementaria que los Estados miembros de UE-9 ya desde 1984, año de la implantación de las cuotas, afrontaron el proceso reestructurador, que España no inició con intensidad hasta 1992, pues las cuotas se aplicaron realmente desde el período 1992-93. El cuadro 2 es demostrativo de esa evolución, especialmente en Francia, entre 1984 y 1994, con el contraste de Grecia, donde es patente el salto cuantitativo entre 1994 y 2004, en paralelo con España.

3.1.2. *La cuota media por explotación*

TAA y variación reflejan un cuadro opuesto al del número de explotaciones entre los mismos períodos (cuadro 1 y gráfico 2). La TAA de

(13) *Habrà de añadirse la revisión de 2008, con la supresión de las cuotas en 2015 e incrementos anuales del 1 por ciento de cuota linealmente a cada Estado miembro a partir del período 2009-2010, además del incremento del 2 por ciento acordado para el período 2008-2009.*

(14) *Las características de los períodos 2007-08 y 2008-2009, y sus connotaciones de alza y caída de precios de materias primas agrícolas, que también han afectado al de la leche, arrojan más incertidumbres sobre el futuro del sector al abrirse una nueva etapa para él, con una alta volatilidad de ese precio.*

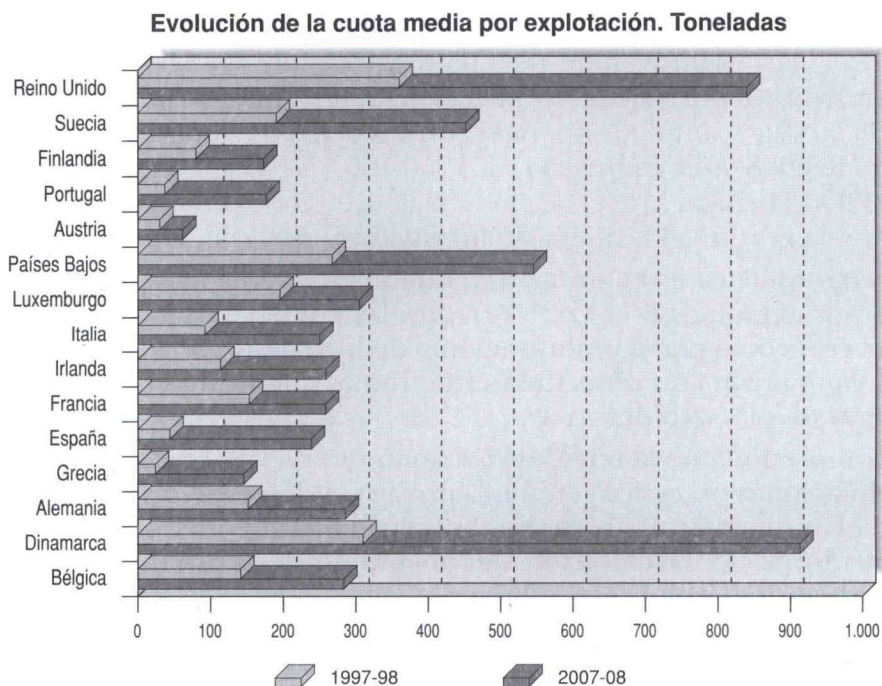
Cuadro 2

EVOLUCIÓN DEL NÚMERO DE EXPLOTACIONES LECHERAS EN LA UE-9 Y GRECIA

N.º de explotaciones	Tasas anuales acumulativas (miles)	
	1984-1994	1994-2004
Alemania	-5,1	-6,4
Francia	-8,9	-4,0
Italia	-10,1	-5,6
Holanda	-3,9	-4,2
U.E.B.L.	-6,5	-3,6
Reino Unido	-3,6	-3,5
Irlanda	-5,9	-5,4
Dinamarca	-6,7	-7,8
Grecia	-6,6	-11,9

Fuente: CNIEL.

Gráfico 2



Fuente: Comisión Europea.

aumento de la cuota media en la UE-15 fue +7,2 por ciento, incrementándose la cuota media +130,5 por ciento. Por encima del promedio comunitario de la TAA se situaron Grecia (+16,2 por ciento),

España (+15,1 por ciento; variación 442,21 por ciento), Portugal (+13,9 por ciento) e Italia (+8,7 por ciento).

Todavía superando la media comunitaria se coloca Dinamarca (+9,4 por ciento), que da un salto considerable en comparación con valoraciones precedentes. Irlanda (+7,1 por ciento) y Reino Unido (+7,3 por ciento) quedan prácticamente en la media comunitaria. Los argumentos expuestos anteriormente respecto del número de explotaciones justifican también estos altos porcentajes, con especial énfasis en el caso de Dinamarca.

Los restantes Estados miembros presentan TAA y variación inferiores a la media comunitaria. Todos progresan, signo de que en mayor o menor grado sufren la misma presión (15). En todo caso, la cuota media por explotación es muy variable. A la altura del período de cuotas 2007-08, los Estados miembros del norte, salvo Finlandia, (Bélgica, Dinamarca, Alemania, Francia, Irlanda, Luxemburgo, Holanda, Suecia y Reino Unido), e Italia, superan la barrera de los 250.000 kg, esto es, bordean o sobrepasan la media comunitaria de la UE-15, 285.588 kg (16). Las cantidades mayores las ostentan Dinamarca (913.249 kg), Reino Unido (839.959), y Holanda (545.503). Los Estados miembros del sur muestran la cuota media más baja; España llega a 238.565 kg (cantidad superada con los datos de cuotas al inicio del período 2008-09) e Italia salta a los 250.100, mientras Grecia ronda los 150.000 y Portugal se acerca a los 180.000; en todos ellos la progresión es rápida porque el número de productores decrece deprisa.

Un caso especial es el de Austria, que mantiene la cuota media más baja por explotación (61.621 kg). Niveles tan bajos (17) se justifican en el específico perfil multifuncional de la agricultura austriaca y sus concomitancias con otras fuentes de renta, que facilitan el mantenimiento de más explotaciones.

Se comprende que la tendencia al aumento de la cuota media de las explotaciones no cederá en tanto prosiga el descenso de su número. Por el momento no se vislumbra detención o menor ritmo del aumento por desaceleración del abandono de la producción. Está comenzando a influir el régimen de Pago Único, que anima a aban-

(15) De menor a mayor valor de la tasa se sitúan Luxemburgo (+3,8 por ciento y +56 por ciento), Francia (+4,4 por ciento y +68,6 por ciento), Alemania (+5,4 por ciento y +88,1 por ciento), Bélgica (+6 por ciento y +100,7 por ciento), Austria (+6,1 por ciento y +104,5 por ciento), Finlandia (6,6 por ciento y 116,1 por ciento), y Suecia (+6,9 por ciento y +123,1 por ciento).

(16) Promedios de 209.669, 222.755, 237.068, 252.577 y 267.931 kg en los períodos 2002-03, 2003-04, 2004-05, 2005-06 y 2006-07, respectivamente.

(17) Medias de 58.253 en el período 2006-07, 54.382 en el 2005-06, 51.774 kg en el 2004-05, 48.592 en el 2003-04 y 45.032 kg en el 2002-03.

donar a los ganaderos menos competitivos (18), y las cuotas se dan por suprimidas en 2015.

3.2. Cambio estructural en España y sus CC.AA.

3.2.1. Número de explotaciones y cuota por explotación

Cuando se contempla el cambio estructural habido durante los once períodos de cuotas (cuadro 3 y gráfico 3) en el número de explotaciones resalta que la TAA para España es del -16,3 por ciento. Las CC.AA, muestran un comportamiento dispar, pues mientras 7 ofrecen tasas superiores a esa media (Extremadura, País Vasco, Aragón, Castilla y León y Comunidad Valenciana las tasas más altas, entre

Cuadro 3

ESPAÑA. EVOLUCIÓN DEL NÚMERO DE EXPLOTACIONES Y DE LA CUOTA MEDIA POR EXPLOTACIÓN, POR CC.AA., ENTRE LOS PERÍODOS 1997-98 Y 2007-08 (INICIO)

	Cuota total t 2007-2008	TAA 97-98 a 07-08	
		N.º explotaciones	Cuota media/explot.
Andalucía	441.379	-15,8	19,2
Aragón	89.052	-18,5	24,2
Asturias	626.905	-17,9	21,9
Baleares	87.197	-12,5	10,2
Cantabria	467.414	-14,7	17,2
Castilla-La Mancha	184.994	-14,9	20,9
Castilla y León	804.728	-18,4	24,2
Cataluña	578.432	-14,0	17,3
Extremadura	34.077	-22,0	23,8
Galicia	2.219.966	-15,4	23,4
Madrid	70.922	-16,2	13,3
Murcia	30.888	-14,4	25,1
Navarra	185.995	-16,1	22,7
País Vasco	227.641	-21,5	25,6
La Rioja	14.950	-16,6	16,5
Com. Valenciana	41.147	-18,3	23,1
España	6.105.687	-16,3	21,5

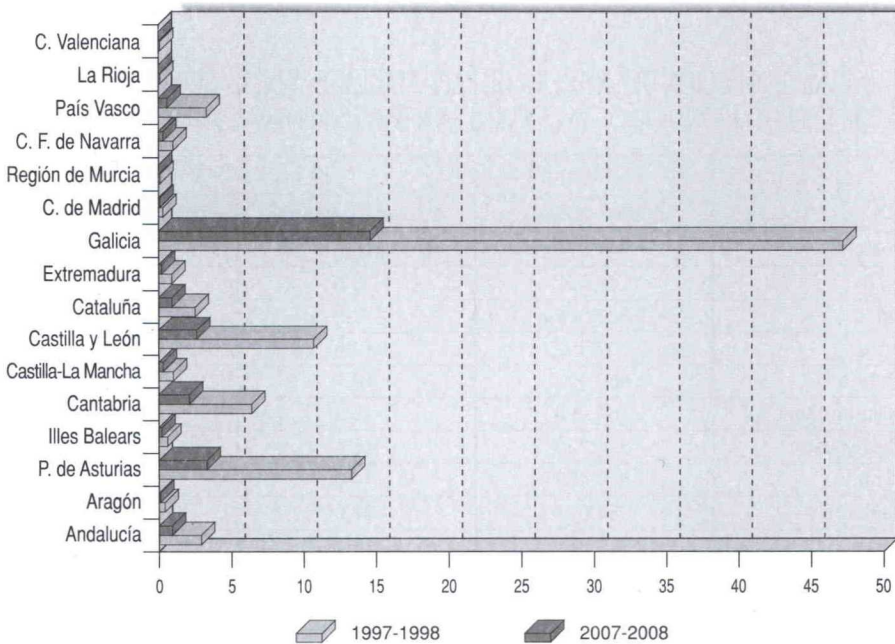
TAA: tasa anual acumulativa. Fuente: Elaboración propia con datos del MARM.

(18) El reflejo de los incrementos de cuota a 11 EE.MM. y el de los aumentos lineales (2 por ciento) a todos para 2008-09, a los que se sumarán los lineales del 1 por ciento anual durante los cinco períodos siguientes hasta la finalización de las cuotas en 2015, estos últimos de acuerdo con el «chequeo» de 2008, pueden traducirse de añadido en mayores cuotas medias por explotación.

-18 por ciento y -22 por ciento), el resto no la alcanza (Baleares la mínima). La variación total (-71,1 por ciento para España) hace más visible la pérdida de explotaciones (-82,4 por ciento en Extremadura y -60,8 por ciento en Baleares), pues una mayoría quedan entre -65,1 por ciento (Cataluña) y -76 por ciento (Aragón). Nótese cómo Castilla y León, Andalucía y Cataluña, incluso Navarra, que constituyen, tras las cuatro cantábricas, el segundo escalón en importancia de la producción lechera española por el número de explotaciones y la producción, resisten algo mejor que el conjunto; las nueve restantes pesan escasamente a este respecto.

Gráfico 3

España. Evolución del número de explotaciones por CC.AA. (000)



Fuente: MARM.

Dentro de las CC.AA. de la Cornisa Cantábrica, los valores de la caída del número de explotaciones (TAA y variación) son más bajos en Cantabria (-14,7 por ciento y -67,1 por ciento), Comunidad Autónoma que se había adelantado en la reestructuración ya desde la adhesión de España a la UE en 1986, y Galicia (-15,4 por ciento y -69,1 por ciento), correspondiendo los más altos a Asturias (-17,9 por ciento y -76 por ciento) y País Vasco (-21,5 por ciento y

-81,6 por ciento), ambos por encima de la media española (-16,3 por ciento y -71.1 por ciento), y de los más elevados entre CC.AA.

En contrapartida, la cuota media de leche por explotación (cuadro 4 y gráficos 4 y 5) atestigua que en España ese parámetro se ha multiplicado por casi 8 desde el período 1992-93. Duplicó su valor en el período 1998-99, lo volvió a duplicar en el correspondiente a 2003-04 y de nuevo en el de 2008-09.

Cuadro 4

ESPAÑA. EVOLUCIÓN DE LA CANTIDAD GLOBAL GARANTIZADA A ESPAÑA
ENTRE 1992-93 Y 2008-09 (MILES DE t)

Leche cuota	VI	VD	Total cuota
1992/93 (*)	4.458	517	4.975
1993/94	5.200	367	5.567
1994/95	5.223	344	5.567
1995/96	5.223	141	5.564
1996/97	5.438	129	5.567
1997/98	5.452	115	5.567
1998/99	5.458	109	5.567
1999/00	5.470	97	5.567
2000/01	5.829	88	5.917
2001/02	6.036	81	6.117
2002/03	6.040	77	6.117
2003/04	6.046	71	6.117
2004-05	6.045	72	6.117
2005-06	6.047	70	6.117
2006-07	6.051	66	6.117
2007-08 (**)	6.051	66	6.117
2008-09 (***)	6.173	66	6.239

(*) Al final del período; en los demás períodos, al comienzo.

(**) Cuota disponible 2007-2008.

(***) Reglamento (CE) n.º 416/2009 de la Comisión.

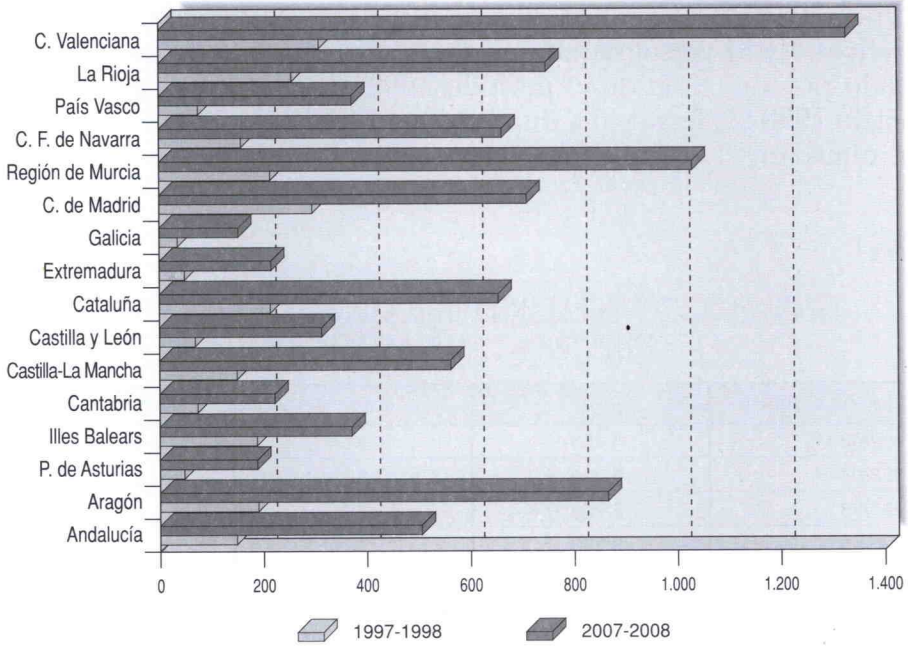
Fuente: elaboración propia con datos del MARM.

3.2.2. Los estratos de cuota

El cuadro 5 y los gráficos 6.1 y 6.2 recogen la distribución nacional de las cuotas por estratos al final de los períodos 2004-05, antes del Plan de Reestructuración de 2005 como referencia, y 2007-08 y la compara. La disminución de explotaciones, -7.432, sugiere que en cada período han desaparecido unas 2.500 explotaciones.

Gráfico 4

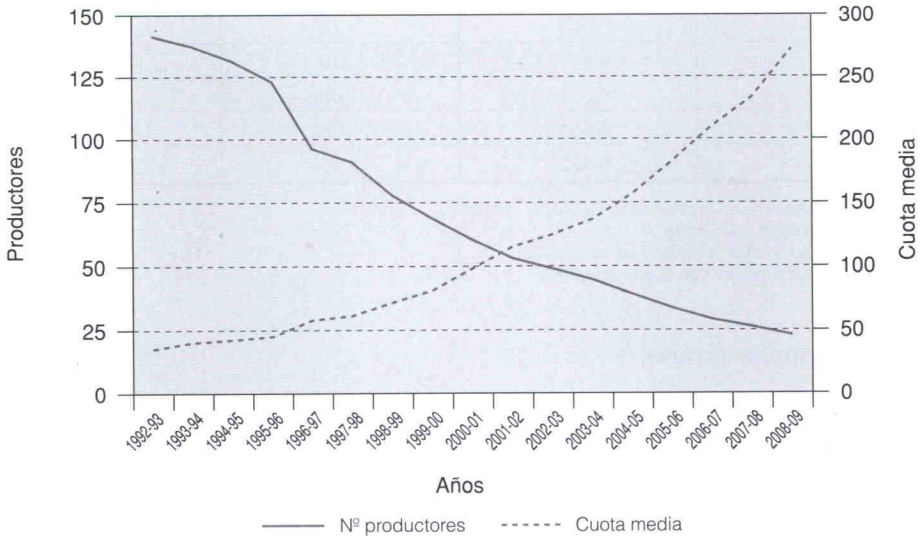
España. Evolución de la cuota media por explotación por CC.AA. Toneladas



Fuente: MARM.

Gráfico 5

España. Evolución del número de productores (000) y de la cuota media por explotación (toneladas)



Fuente: MARM.

Cuadro 5

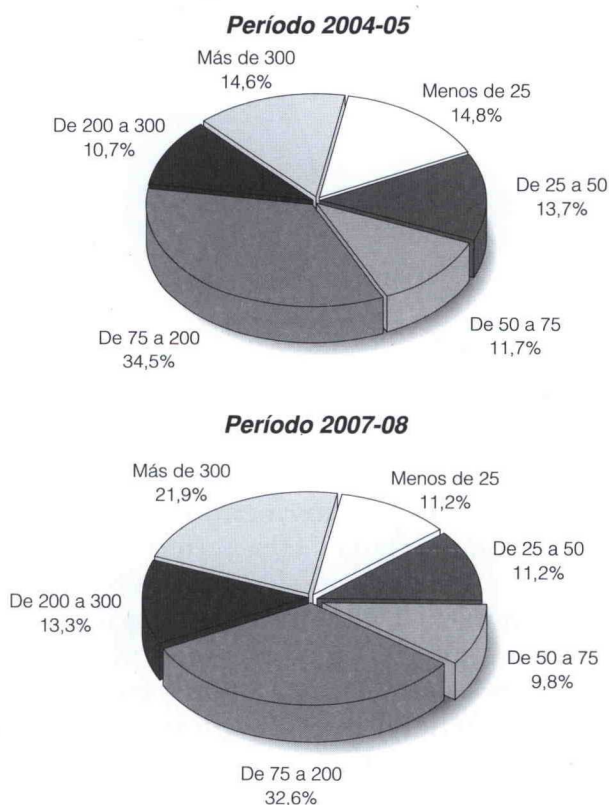
ESPAÑA. DISTRIBUCIÓN DE LAS CUOTAS LÁCTEAS POR ESTRATOS
AL FINAL DEL PERÍODO 2007-08

Estratos cuota kg	N.º ganaderos	Dif. 07-08/04-05	Cuota t	Dif. 07-08/04-05
<25.000	2.946	-2.022	40.739	-26.157
25.001-50.000	2.946	-1.658	109.304	-61.481
50.001-75.000	2.570	-1.370	158.991	-85.046
75.001-200.000	8.565	-3.058	1.111.466	-359.084
200.001-300.000	3.482	-138	846.526	-31.994
>300.001	5.739	814	3.838.661	652.263
Total	26.248	-7.432	6.105.687	88.500

Fuente: MARM.

Gráfico 6.1

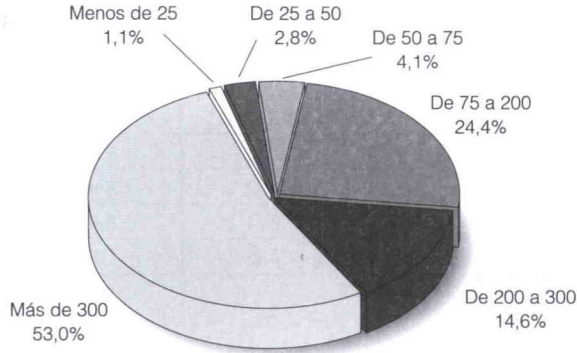
España. Estratificación del número de ganaderos según cuota de mercado



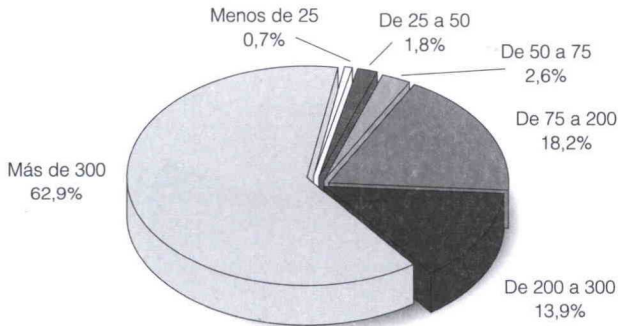
Fuente: MARM.

Gráfico 6.2

España.
Estratificación de la cuota de mercado
Período 2004-05



Período 2007-08



Fuente: MARM.

Resulta significativo que los estratos menores de 300.000 kg pierdan número de explotaciones y cuota láctea al cierre del período 2007-08 respecto del 2004-05. Al final del período 2007-08 el 22 por ciento de los productores españoles, 5.739 en número, agrupados en estratos de cuota superiores a 300.000 kg, copaban el 62,9 por ciento de la cuota nacional. La revisión de tales valores para cada una de las CC.AA. revela que en general puede ratificarse la afirmación precedente. El número de explotaciones con más de 300.000 kg de cuota crece en todas las CC. AA., al igual que la leche que comercializan dentro de cuota.

3.2.3. *El Plan de Reestructuración del MAPA de 2005*

La justificación

La necesidad de un Plan Nacional de Reestructuración del sector productor de leche nació de la conjunción de dos circunstancias: la situación de la cuota láctea en España y el régimen de Pago Único, previsto en la reforma de la PAC de 2003.

La primera respondía a que la cuota era y es un bien limitado y escaso, por lo que debería ser mejor distribuida. La flexibilidad del régimen de cuotas en las transferencias favoreció la desaparición de muchas explotaciones medianas y pequeñas, aunque al iniciarse el Plan un 71 por ciento tenía cuota inferior a la media nacional, 177.000 kg, y de ellas el 54 por ciento no llegaba a 75.000. Por eso se consideró necesario iniciar un proceso de reordenación que, sin alterar el reparto actual de la cuota, permitiera redistribuir algunas cantidades para mejorar la competitividad de un cierto número de explotaciones pequeñas y medianas.

La segunda circunstancia fue la reforma de la PAC, con el nuevo régimen de Pago Único, implantado desde 2006. El último año para una redistribución de cuota con prima láctea asociada era el 2005.

El Plan de Reestructuración pretendía desplegar una política pública de ámbito estatal que corrigiera las desviaciones que el libre mercado de cuotas generó en la estructura productiva del sector (19). El Plan se basaba en un programa nacional de abandono de la producción, financiado por los Presupuestos Generales del Estado (con el que alimentar la Reserva Nacional y por el que se sustituyó la compra de cuotas en el mercado), y un reparto de cuota a través del Fondo Nacional Coordinado de Cuotas (20).

Los resultados

El Plan del que se predicó su orientación favorable a las explotaciones radicadas en la España húmeda vino a mostrar un sesgo negativo para todas, menos para unas, las de Galicia, beneficiadas a costa de todas las

(19) *El objetivo quería asegurar la permanencia en el sector del mayor número posible de explotaciones lecheras, como estrategia para conseguir un sector fuerte y viable, y como base para el mantenimiento del medio rural y la ocupación del territorio. Además, se intentaba hacer transparente el mercado y reducir el precio del kilo de cuota para que fuera asequible a todas las explotaciones que la necesitasen.*

(20) *La consecución de un objetivo de política económica nacional como el pretendido precisaba una acción unitaria del Estado en todo el territorio, porque era necesario asegurar un tratamiento uniforme que permitiera cumplir el fin propuesto. De otro lado, la acción unitaria del Plan se articulaba mediante la reserva al Estado de su ejecución, incluidos resolución y pago, con la intención de garantizar iguales oportunidades a los posibles beneficiarios, para acogerse al abandono y la reasignación de cuotas.*

demás. La intención de facilitar el acceso a más cuota barata a explotaciones con cuota menor de 177.000 kg, la eliminación del sistema de retener en cada Comunidad Autónoma para su ulterior reasignación el 80 por ciento de la cuota liberada por los programas de abandono y su sustitución por otro de puntos en función del cumplimiento de determinados requisitos, de cuyo control se responsabilizaban las CC. AA., estarían en el fondo de los resultados del Plan.

El cuadro 6 recoge el número de explotaciones que abandonaron en las CC.AA. y la cantidad de cuota liberada distribuida por estratos de cantidad de cuota. En el conjunto de España, los abandonos fueron 2.040 y la cuota liberada 269.536 toneladas. Cantabria (430 abandonos y 57.218 t) resultó la C.A. con mayor cantidad de cuota liberada.

Cuadro 6

APROXIMACIÓN A LOS RESULTADOS DEL PLAN DE REESTRUCTURACIÓN 2005
(ABANDONO FRENTE A REPARTO DEL FONDO)

CC.AA.	Abandono		Reparto del Fondo		Resultados	
	Solicitudes	Cuota indemniz.	Solicitudes	Asignación	Balance (t)	(%)
Andalucía	3,0	7,2	3,5	3,1	-10.335	-2,23
Aragón	0,5	1,2	0,4	0,3	-2.301	-2,70
Asturias	20,0	14,5	8,7	10,7	-8.351	-1,28
Baleares	1,4	3,2	0,2	0,1	-8.240	-8,84
Cantabria	21,1	21,2	6,6	7,3	-36.267	-7,09
Castilla-La Mancha	1,6	4,3	1,3	1,1	-8.324	-4,51
Castilla y León	16,7	15,6	10,5	10,0	-13.445	-1,62
Cataluña	5,8	13,4	3,2	3,3	-26.495	-4,36
Extremadura	1,0	0,7	0,6	0,4	-706	-1,85
Galicia	23,0	8,3	63,2	61,6	155.131	7,75
Madrid	0,6	1,0	0,2	0,3	-1.881	-2,25
Murcia	0,2	0,6	0,0	0,0	-1.426	-4,55
Navarra	1,1	1,6	0,9	1,2	-764	-0,41
P. Vasco	3,6	5,5	0,5	0,4	-13.833	-5,72
La Rioja	0,2	0,4	0,0	0,0	-1.027	-5,80
Valencia	0,2	1,3	0,1	0,1	-3.400	-7,71
TOTAL	100,0	100,0	100,0	100,0		0,30
TOTAL (miles*)	2.040	269.536	12.453	287.872	18.336	

(*) en miles explotaciones o kg.

Fuente: elaboración propia con datos del MARM.

El mismo cuadro 6 resume la aplicación del reparto. Los beneficiarios en el conjunto de España sumaron 12.453, que recibieron 287.872 t de cuota. Por CC.AA. destacó la asignación a Galicia (177.441 t, 61,6 por ciento, a 7.874 explotaciones), seguida por Asturias (30.699, 10,7 por ciento, a 1.087), Castilla y León (28.651, 10 por ciento, a 1.310) y Cantabria (20.951, 7,3 por ciento, a 824).

El cuadro 7.1 distingue detalles del reparto del Fondo en función de los criterios preestablecidos, encaminados a favorecer a las explotaciones medianas y pequeñas. Por estratos resalta que el 50,8 por ciento de la cuota reasignada pasó a explotaciones con menos de 177.000 kg de cuota (las prioritarias), seguidas de las del estrato 177.000-250.000 (29,22 por ciento). A jóvenes fue a parar el 8,4 por ciento. Si se atiende al pago o a la gratuidad, el 54 por ciento de la cuota reasignada lo fue gratuitamente, destacando el trato preferente a jóvenes (71,4 por ciento de la cuota recibida) y a explotaciones prioritarias (60 por ciento). Las explotaciones con más de 250.000 kg de cuota no recibieron cuota gratuita. En conjunto, la cuota le costó al productor, en función de la cantidad que podía recibir gratuitamente, entre 0,14 y 0,50 euros/kg.

Cuadro 7.1

ESPAÑA. REPARTO DEL FONDO. ASIGNACIÓN DE CUOTAS
(VENTA DIRECTA+VENTA A INDUSTRIA)

	Asignación previo pago	Asignación gratuita	Cuota láctea total	% cuota láctea
Jóvenes	6.873	17.182.351	24.055	8,4
<177.000 kg	58.453	87.678.454	146.132	50,8
177.000-250.000	33.644	50.466.096	84.110	29,2
>250.000	33.573	0	33.573	11,7
Totales	132.543	155.326.901	287.870	100,0
% del total	46	54	100,00	

Fuente: MARM.

El cuadro 6 también incluye el balance del Plan. Cantabria perdió 38,6 millones de kg (21). Su cuota «regional» cayó de los 510-520 millones de los últimos períodos a 460 escasos. Balances también negativos fueron los de Cataluña (-26.495 t), País Vasco (-13.833), Castilla y

(21) Esta cifra incorpora 2.300 t más del balance Abandono-Fondo Coordinado correspondiente al período 2004-05.

León (-13.445), Asturias (-8.351) y Baleares (-8.240). Galicia obtuvo en total 183.000 t de cuota (55,4 por ciento de las 330.000 reparadas), aunque había solicitado 235.000. Todas las CC.AA. menos Galicia muestran un balance negativo. La significación de estos porcentajes es mayor en aquellas CC.AA. de tradición en la producción de leche (Baleares, Cantabria, Cataluña y País Vasco) y con importante peso de la misma en el valor de su rama agraria.

El cuadro 7.2 intenta una aproximación a la situación del sector en España por CC.AA. tras el Plan de Reestructuración (22). Permanecían en la producción en esos momentos ya menos de 30.000 explo-

Cuadro 7.2

APROXIMACIÓN A LA SITUACIÓN DEL SECTOR PRODUCTOR DE LECHE DESPUÉS
DEL PLAN DE REESTRUCTURACIÓN DE 2005 (INCLUIDO RESULTADO DEL PROGRAMA
DE ABANDONO DEL PERÍODO 2004-05)

CC.AA.	N.º de explotaciones fin 2004-05	N.º abandonos y planes 04-05 y 05-06	N.º ganaderos noviembre 2005	Cuota final 04-05 (t)	Suma leche abandonos (t)	Asignación cuotas (t) (*)	Cuotas nov. 05 (t)
Andalucía	1.131	82	1.049	461.292	20.219	9.714	450.787
Aragón	145	16	129	86.246	3.435	1.087	83.897
Asturias	4.388	933	3.455	634.104	60.116	47.544	621.531
Baleares	312	28	284	95.263	8.650	410	87.023
Cantabria	2.930	650	2.280	502.246	64.844	27.062	464.464
Castilla-La Mancha	457	42	415	192.112	11.763	3.480	183.829
Castilla y León	3.554	681	2.873	816.833	53.470	37.774	801.136
Cataluña	1.209	155	1.054	603.879	37.608	10.795	577.065
Extremad.	222	40	182	37.227	2.600	1.767	36.395
Galicia	17.867	1000	16.867	1.978.218	33.850	186.638	2.131.006
Madrid	140	18	122	83.013	2.861	940	81.092
Murcia	41	4	37	31.281	1.517	91	29.855
Navarra	361	22	339	184.757	4.342	3.579	183.994
P. Vasco	848	73	775	244.170	14.870	1.028	230.328
Rioja	33	6	27	17.461	1.146	117	16.432
Valencia	42	6	36	45.587	3.590	186	42.183
España	33.680	3.756	29.924	6.013.689	324.882	332.211	6.021.018

(*) En esta columna se suma la asignación del fondo de reestructuración y el 80 por ciento del abandono del período 2004-05. A falta del reparto del 20 por ciento restante.

Fuente: elaboración propia con datos del MARM.

(22) Incorpora la información disponible sobre los programas de abandono de los períodos 2004-05 y 2005-06 y las referencias de cuota de cada Comunidad Autónoma después de la reasignación desde la reserva nacional englobada en el Fondo.

taciones. El cuadro 7.3 refleja número de explotaciones y cuota regional al final de los períodos 2004-05, al cierre del Plan de Reestructuración, y al concluir el período 2007-08. Se ha sucedido un declive generalizado en el primer parámetro, con caídas entre el 25 y el 30 por ciento, más señaladas en el País Vasco y Baleares entre las regiones significadas por su producción, y sólo un 18,8 por ciento en Galicia, con un leve descenso casi general de la cuota regional, excepción hecha del aumento de Galicia.

Cuadro 7.3

EVOLUCIÓN DEL NÚMERO DE EXPLOTACIONES Y DE LA CUOTA. PERÍODO 2007-2008.
PERÍODO 2004-2005 POR CC.AA.

CC.AA.	2004-05 Final		2007-08 Final		Variación 07-08/04-05	
	N.º explotac.	Cuota nov. 2005 t	Explotac.	Cuota t	Variación explotac.	Variación cuota
Andalucía	1.131	450.787	827	441.379	-26,9	-2,1
Aragón	145	83.897	95	89.052	-34,5	6,1
Asturias	4.388	640.651	3.266	626.905	-25,6	-2,1
Baleares	312	87.023	190	87.197	-39,1	0,2
Cantabria	2.930	470.600	2.079	467.414	-29,0	-0,7
Castilla-La Mancha	457	183.829	315	184.994	-31,1	0,6
Castilla y León	3.554	808.104	2.519	804.728	-29,1	-0,4
Cataluña	1.209	578.505	879	578.432	-27,3	0,0
Extremad.	222	36.395	145	34.077	-34,7	-6,4
Galicia	17.867	2.150.681	14.516	2.219.966	-18,8	3,2
Madrid	140	81.092	99	70.922	-29,3	-12,5
Murcia	41	29.855	27	30.888	-34,1	3,5
Navarra	361	183.994	281	185.995	-22,2	1,1
P. Vasco	848	230.328	570	227.641	-32,8	-1,2
Rioja	33	16.432	19	14.950	-42,4	-9,0
Valencia	42	42.183	30	41.147	-28,6	-2,5
España	33.680	6.074.356.439	25.857	6.105.687	-23,2	-99,9

Fuente: elaboración propia con datos del MARM.

Tras los nuevos programas de abandono para los períodos de cuotas 2006-07 y 2007-08, que evitaron desviaciones como la habida antes, derivadas de la avalancha de demanda de cuota generada desde Galicia, la situación no ha implicado cambios significativos, pues el 80 por ciento de la cuota recuperada en una región quedó en ella a la hora de la reasignación.

3.3. La regionalización de la producción en España. Las CC.AA. de Galicia, Asturias y Cantabria

La producción de leche es la base de la agricultura de las CC.AA. de la Cornisa Cantábrica. Su valor ascendía en las tres consideradas (Galicia, Asturias y Cantabria) a 833 millones de euros en 2000, equivalentes al 36 por ciento del valor de su producción agraria (23) (cuadro 8). No en vano (UE, Dirección General de Agricultura, 2008) están consideradas en buena parte de su territorio como potencialmente muy favorables para la producción lechera, formando parte del bloque de regiones comunitarias con tal calificación (engloba sólo el 5 por ciento del territorio comunitario, pero suma el 20 por ciento de la producción).

Cuadro 8

LA PRODUCCIÓN DE LECHE EN LA AGRICULTURA DE LAS CC.AA. ASTURIAS, CANTABRIA Y GALICIA (VALOR DE PRODUCCIÓN EN MILLONES DE EUROS Y % SOBRE TOTAL) AÑO 2000

	Asturias	Cantabria	Galicia	Total	% s. España
Producción leche	173,4	126,4	533,1	832,9	
% s. Producción Agraria	43,0	51,4	32,2	36,2	38,5

Nota: Es el último dato disponible. Fuente: MARM.

Sumaban antes del Plan de Reestructuración de 2005 (final del período de cuotas 2004-2005) unas 25 mil explotaciones con 3,1 millones de toneladas de cuota y un volumen medio por explotación de 123.750 kg (cuadro 9). Además, estas tres Comunidades constituían la base del sector lechero en España aportando el 51,8 por ciento de la producción y el 74,8 por ciento de las explotaciones (gráficos 7 y 8).

Tras el Plan de Reestructuración y vista la cuota disponible para el período 2007-08, puede ratificarse que las tres CC.AA. siguen constituyendo el núcleo duro del sector, al retener el 54,3 por ciento de la cuota (3.314.285 t) y el 76,3 por ciento de las explotaciones (20.025 explotaciones; cuota media, 165.507 kg). Respecto de la situación antes del Plan, mantienen una aportación semejante a la que tenían en número de explotaciones, pero Asturias y Cantabria con menos cuota y Galicia con casi 241.000 t más. Esta Comunidad Autónoma se significa claramente como la más productora del país.

(23) A precios de 2008, a fin de año, esa cifra casi se habrá duplicado.

Cuadro 9

CUOTA LECHERA MEDIA POR EXPLOTACIÓN EN LAS CC.AA. DE LA CORNISA CANTÁBRICA
(ASTURIAS, CANTABRIA Y GALICIA) AL FINAL DEL PERÍODO DE CUOTAS 2004-05
Y SEGÚN CUOTA DISPONIBLE AL FINAL DEL PERÍODO 2007-08

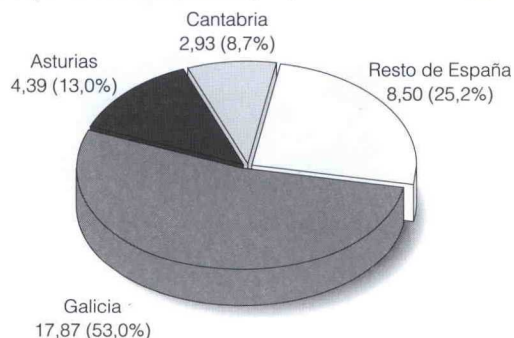
	Cuota/explotación kg período 2004-05	Cuota/explotación kg período 2007-08
Galicia	110.755	152.135,8
Asturias	144.654	188.146,8
Cantabria	171.649	222.472,2
C. Cantábrica	123.746	165.507,4
Resto España	341.454	448.562,1
España	178.658	232.615,3

Fuente: elaboración propia con datos del MARM.

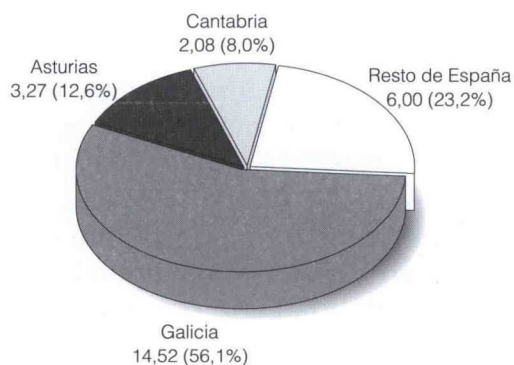
Gráfico 7

CC.AA. cantábricas.
Nº de explotaciones (000) y % España

Explotaciones (miles y %). Período 2004-05



Explotaciones (miles y %). Período 2007-08

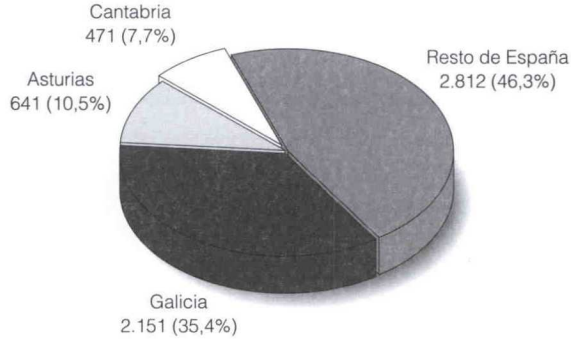


Fuente: MARM.

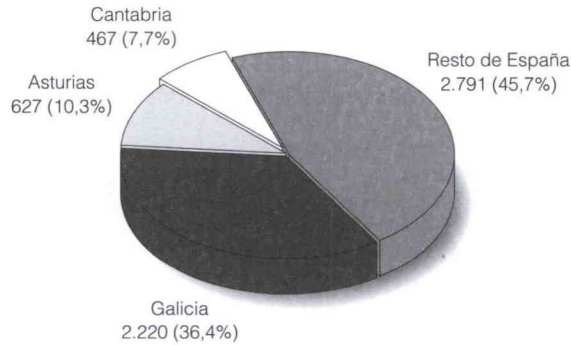
Gráfico 8

CC.AA. cantábricas.
Cantidad de leche (millones de t) y % España

Cuotas (miles t y %). Período 2004-05



Cuotas (miles t y %). Período 2007-08



Fuente: MARM.

3.3.1. Reestructuración

Las explotaciones de leche tuvieron un fuerte proceso de reestructuración en los doce años transcurridos entre los períodos 1992-93 a 2004-05, habiendo perdido el 73,9 por ciento de sus efectivos (cuadro 10.1), pero aumentado su cuota. Esto es especialmente observable entre los períodos 1997-98 y 2004-05 (cuadro 10.2).

Si se contempla la evolución durante los tres períodos siguientes (cuadro 11.1), llama la atención que prosigue el abandono (quizás ya como efecto del Pago Único), resaltando el alto porcentaje de la tasa y la variación en Cantabria (-10,5 por ciento y -28,3 por ciento) y el bajo de Galicia (-6,5 por ciento y -18,3 por ciento), en un cuadro que reduce el número de explotaciones para el período 2007-08

Cuadro 10.1

EVOLUCIÓN DEL NÚMERO DE EXPLOTACIONES EN LAS CC.AA.
DE LA CORNISA CANTÁBRICA ENTRE LOS PERÍODOS 1993-94 Y 2004-05 (FINAL)

CC.AA.	Explotaciones 92/93	Explotaciones 04/05	Tª anual acumulada	Variación
Asturias	21.215	4.388	-13,3	-79,3
Cantabria	9.033	2.930	-9,7	-67,6
Galicia	68.745	17.867	-11,5	-74,0
C. Cantábrica	98.993	25.813	-11,5	-73,9
España	141.451	33.680	-12,2	-76,2

Fuente: elaboración propia con datos del MARM.

Cuadro 10.2

EVOLUCIÓN DEL NÚMERO DE EXPLOTACIONES Y DE LA CUOTA DE EXPLOTACIÓN (kg)
EN LAS CC.AA. DE LA CORNISA CANTÁBRICA ENTRE 1997-98 (INICIO) Y 2004-05 (FINAL)

	Explotac. 97/98	Explotac. 04/05	TAA	V %	Leche/explot 97/98 (t)	Leche/explot 04/05 (t)	TAA	V %
Asturias	13.279	4.388	-14,6	-67,0	47	145	17,4	207,6
Cantabria	6.378	2.930	-10,5	-54,1	73	172	12,9	134,4
Galicia	47.239	17.867	-13,0	-62,2	35	111	17,9	217,0
C. Cantábrica	66.896	25.813	-12,7	-61,4	41	124	17,1	201,9
España	90.867	33.680	-13,2	-62,9	60	179	17,0	199,6

Fuente: elaboración propia con datos del MARM.

Cuadro 11.1

EVOLUCIÓN DEL NÚMERO DE EXPLOTACIONES Y DE LA CUOTA MEDIA
EN LAS CC.AA. DE LA CORNISA CANTÁBRICA ENTRE LOS PERÍODOS 2004-2005 (FINAL)
Y 2007-08 (CUOTA DISPONIBLE)

	Explotac. 04/05	Explotac. 07/08	TAA	Variación %	Leche/explot 04/05 (t)	Leche/explot 07/08 (t)	TAA	Variación %
Asturias	4.388	3.332	-8,8	-24,1	145	188	9,2	30,1
Cantabria	2.930	2.101	-10,5	-28,3	172	222	9,0	29,6
Galicia	17.867	14.592	-6,5	-18,3	111	152	11,2	37,4
C. Cantábrica	25.813	20.025	-8,1	-22,4	124	166	10,2	33,7
España	33.680	26.248	-8,0	-22,1	179	233	9,2	30,2

Fuente: elaboración propia con datos del MARM.

entre un quinto y un cuarto del total. La cuota por explotación mantiene un firme incremento como atestiguan la tasa y la variación, especialmente en Galicia (11,2 por ciento y 37,4 por ciento), colocándose Asturias y Cantabria en el entorno de los valores nacionales. El cuadro 11.2 ratifica estos datos y establece el balance de explotaciones y cuota durante la etapa considerada. Galicia pierde menos explotaciones y sigue ganando cuota. Los gráficos 9 y 10 compendian la evolución del número de explotaciones y de la cuota media por explotación durante la etapa completa (períodos 1997-98 a 2007-08).

Cuadro 11.2

EVOLUCIÓN DEL NÚMERO DE EXPLOTACIONES Y DE LA CUOTA EN LAS CC.AA.
DE LA CORNISA CANTÁBRICA. PERÍODO 2007-2008/PERÍODO 2004-2005 POR CC.AA.

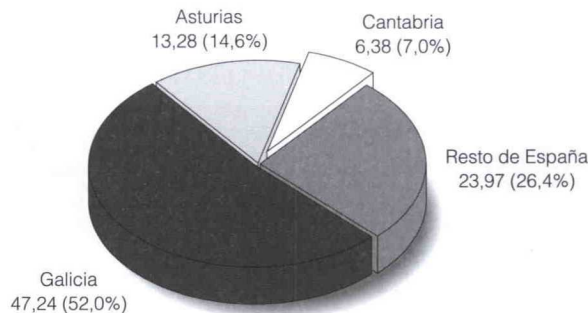
CC.AA.	2004-05 Final		2007-08 Final		Variación 07-08/04-05	
	N.º explotac.	Cuota nov. 2005 t	Explotac.	Cuota (t)	Variación explotac.	Variación cuota
Asturias	4.388	640.651	3.266	626.905	-25,6	-2,1
Cantabria	2.930	470.600	2.079	467.414	-29,0	-0,7
Galicia	17.867	2.150.681	14.516	2.219.966	-18,8	3,2
C. Cantábrica	25.185	3.261.932	19.861	3.314.285	-21,1	1,6
España	33.680	6.074.356.439	25.857	6.105.687	-23,2	-99,9

Fuente: elaboración propia con datos del MARM.

Gráfico 9.1

CC.AA. cantábricas.
Evolución del número de explotaciones lecheras (000)

Explotaciones (miles t y %). Período 1997-08

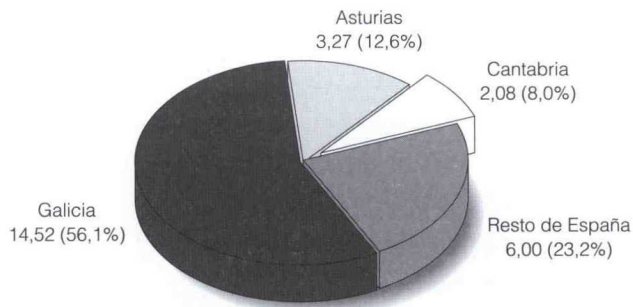


Fuente: MARM.

Gráfico 9.2

CC.AA. cantábricas.
Evolución del número de explotaciones lecheras (000)

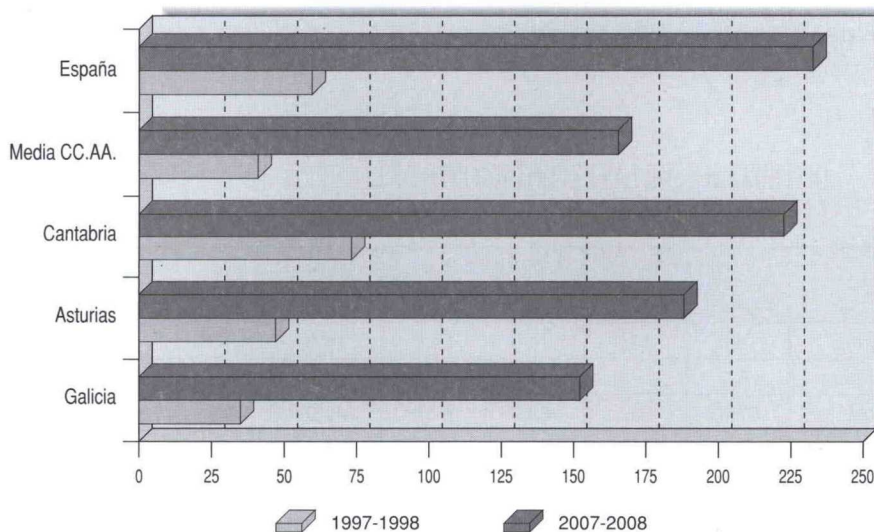
Explotaciones (miles t y %). Período 2007-08



Fuente: MARM.

Gráfico 10

CC.AA. Evolución de la cuota media por explotación (miles kg) entre los períodos 1997-08 y 2007-08



Fuente: MARM.

3.3.2. Estratificación de la cuota

Los cuadros 12.1, 12.2 y 12.3 expresan la distribución de las explotaciones de las tres CC.AA. por estratos de cuota en el período 2004-05,

antes del Plan de Reestructuración. El cuadro 12.1, su número y cuota retenida. El cuadro 12.2, la participación porcentual de los estratos por el número de explotaciones y por su cuota en el conjunto productivo español. El cuadro 12.3, la distribución porcentual de las explotaciones por estratos y cuota dentro de cada Comunidad Autónoma. En los tres cuadros se incluyen las correspondientes referencias a España y a las otras 13 CC.AA. (24).

Cuadro 12.1

DISTRIBUCIÓN DE LAS EXPLOTACIONES DE LECHE DE LAS TRES CC.AA.
SEGÚN SU NIVEL DE CUOTA (t). PERÍODO DE CUOTAS 2004-05

	Hasta 75		75,001 a 200		200,001 a 300		> 300	
	Explot.	Leche	Explot.	Leche	Explot.	Leche	Explot.	Leche
Asturias	1.685	64.144	1.668	214.071	584	143.415	451	213.110
Cantabria	859	36.010	1.293	164.337	370	89.430	408	213.155
Galicia	9.077	306.108	6.154	764.030	1.466	349.847	1.170	558.877
C. Cantáb.	11.621	406.262	9.115	1.142.438	2.420	582.692	2.029	985.142
13 CC.AA.	1.891	75.546	2.508	328.112	1.200	295.828	2.896	2.201.256
España	13.512	481.808	11.623	1.470.550	3.620	878.520	4.925	3.186.398

Fuente: elaboración propia con datos del MARM.

Cuadro 12.2

DISTRIBUCIÓN DE LAS EXPLOTACIONES DE LECHE (%) DE LAS TRES CC.AA.
SEGÚN SU NIVEL DE CUOTA (t). PERÍODO DE CUOTAS 2004-05

	Hasta 75		75,001 a 200		200,001 a 300		> 300	
	Explot.	Leche	Explot.	Leche	Explot.	Leche	Explot.	Leche
Asturias	13,0	13,3	14,0	14,6	16,0	16,3	9,0	6,7
Cantabria	6,0	7,5	11,0	11,2	10,0	10,2	8,0	6,7
Galicia	67,0	63,5	53,0	52,0	40,0	39,8	24,0	17,5
C. Cantábr.	86,0	84,3	78,0	77,8	66,0	66,3	31,0	30,9
13 CC.AA.	14,0	15,7	22,0	22,2	34,0	33,7	69,0	69,1
España	100,0	100,0	100,0	100,0	100,0	100,0	100,0	100,0

Fuente: elaboración propia con datos del MARM.

(24) Los estratos utilizados son los únicos disponibles. Parece necesario corregir sus insuficiencias y adaptarlos a la situación actual. Por una parte, el de 75.001 a 200.000 es demasiado amplio y pudo ser interesante en su momento, cuando era el mayoritario; por otra, el estrato de más de 300.000 kg debería ya subdividirse en varios más, pues si bien anteriormente se le consideraba grande, ahora ya no lo es tanto. El hecho de que en este último estrato se concentren las explotaciones más dinámicas abona la necesidad de subdividirlo.

Cuadro 12.3

DISTRIBUCIÓN DE LAS EXPLOTACIONES DE LECHE (%) DENTRO DE LAS TRES CC.AA.
SEGÚN SU NIVEL DE CUOTA (t). PERÍODO DE CUOTAS 2004-05

	Hasta 75		75,001 a 200		200,001 a 300		> 300	
	Explot.	Leche	Explot.	Leche	Explot.	Leche	Explot.	Leche
Asturias	38,4	10,1	38,0	33,7	13,3	22,6	10,3	33,6
Cantabria	29,3	7,2	44,1	32,7	12,6	17,8	13,9	42,4
Galicia	50,8	15,5	34,4	38,6	8,2	17,7	6,5	28,2
C. Cantábr.	46,1	13,0	36,2	36,7	9,6	18,7	8,1	31,6
13 CC.AA.	22,3	2,6	29,5	11,3	14,1	10,2	34,1	75,9
España	40,1	8,0	34,5	24,4	10,7	14,6	14,6	53,0

Fuente: elaboración propia con datos del MARM.

Queda clara la concentración del número de explotaciones de menos cuota y de su cantidad de cuota en las explotaciones de las tres CC.AA. Allí radican la mayor parte de las pequeñas y medianas explotaciones españolas. En todos los estratos excepto el mayor los porcentajes de ambos parámetros eran mucho más altos en ellas que en el bloque de 13 CC.AA. Éstas mostraban (cuadro 12.2) todos sus porcentajes bajos, excepto el estrato mayor, que retenía el 69 por ciento (31 por ciento las tres CC.AA. cantábricas) de las explotaciones españolas con cuota superior a 300.000 kg y el 69,1 por ciento de la cuota nacional (30,9 por ciento en las cantábricas), indicando que en las 13 predominaban las explotaciones con más de 300.000 kg de cuota hasta suponer más de dos tercios del total nacional. Según el cuadro 12.3, dentro de esas 13 CC.AA. el estrato mayor, con un tercio de las explotaciones, copaba el 75 por ciento de la cuota, en tanto los otros tres, con los otros dos tercios de explotaciones, absorbía sólo el 25 por ciento de cuota restante.

Al inicio del período de cuotas 2004-05 se podían distinguir en el conjunto de las tres CC.AA. (cuadro 12.3) un grupo de pequeñas explotaciones con menos de 75.000 kg, que equivalía al 46,1 por ciento de las explotaciones, pero aún con el 13 por ciento de la cuota; otro intermedio entre 75.000 y 200.000 kg con el 36,2 por ciento de explotaciones y el 36,7 por ciento de la cuota, y un tercero con las explotaciones más profesionales y de mayor tamaño, más de 200.000 kg, que, siendo sólo el 17,7 por ciento de ellas, poseía el 50,3 por ciento de la cuota.

Los cuadros 13.1, 13.2 y 13.3 contemplan los valores de idénticos parámetros pero al inicio del período 2008-09. Obsérvese que se repite lo

que sucedía en el período 2004-05 en los mismos estratos (en las tres CC.AA. cantábricas siguen predominando las explotaciones de menor dimensión). Pero la situación ha cambiado respecto de las otras 13 CC.AA. en el número de explotaciones. Las 13 mostraban (cuadro 13.2) todos sus porcentajes bajos, excepto el estrato mayor; éste retiene el 48,9 por ciento frente al 51,1 por ciento las tres CC.AA. cantábricas, que han saltado 20 puntos sobre el dato del período 2004-05, con lo que mantienen el mayor número de explotaciones españolas con cuota superior a 300.000 kg. En cuota se acortan las diferencias, los 10 puntos que pierden las de las 13 CC.AA. los ganan las tres cantábricas, que suman el 39,4 por ciento de la cuota nacional frente al 60,6 por ciento de las 13. En estas ya no predominan las explotaciones con más de 300.000 kg de cuota, aunque retienen tres quintos del total nacional de leche. Según el cuadro 13.2, dentro de esas trece CC.AA. el estrato mayor, con casi la mitad de las explotaciones, copaba el 82,3 por ciento de la cuota, en tanto los otros tres, con la otra mitad de explotaciones, absorbía sólo el 17,3 por ciento de cuota.

Así pues, crece en ambos bloques de CC.AA. el número de explotaciones con más de 300.000 kg de cuota y cae el de los demás estratos, más deprisa en las cantábricas, y también copan cada vez más cuota, y, así mismo, a mayor ritmo en estas últimas, en las que sobresale el crecimiento de la dotación de cuota de los dos estratos mayores, reteniendo el de más de 300.000 kg casi 15 puntos porcentuales más de cuota que en el período 2004-05.

Al inicio del período de cuotas 2008-09 se podían seguir distinguiendo en la Cornisa Cantábrica (cuadro 13.3) un conjunto de pequeñas explotaciones con menos de 75.000 kg, que suponen el 37,2 por ciento de sus explotaciones, pero que tienen ya sólo el 8,1 por ciento de la cuota; otro intermedio entre 75.000 y 200.000 kg, en declive, con el 35,4 por ciento de explotaciones y el 27,5 por ciento de la cuota, y el tercero con las explotaciones mayores, más de 200.000 kg, que siendo sólo el 27,4 por ciento de ellas engloban el 64,4 por ciento de la cuota. El contraste entre los períodos 2004-05 y 2008-09 es notorio, ofreciendo un cuadro de repliegue continuo de los estratos menores y de progreso del estrato de más de 300.000 kg, tal y como sucede en toda la UE-15, incluida Francia, donde desde 1995 los estratos menores de 180.000 kg pierden peso en el conjunto y desde 2000 también lo hace el estrato de 180.000 a 300.000 kg (Office de l'Élevage, 2008).

Los gráficos 11 y 12 muestran la evolución del número de explotaciones con más de 300.000 kg de cuota en las tres CC.AA. cantábricas, en las 13 fuera del área y en España, así como la cantidad de leche que suman en los respectivos territorios.

Cuadro 13.1

DISTRIBUCIÓN DE LAS EXPLOTACIONES DE LECHE DE LAS TRES CC.AA.
SEGÚN SU NIVEL DE CUOTA (t). PERÍODO DE CUOTAS 2008-09

	Hasta 75		75,001 a 200		200,001 a 300		> 300	
	Explot.	Leche	Explot.	Leche	Explot.	Leche	Explot.	Leche
Asturias	1.081	40.865	1.092	143.454	507	124.038	652	318.548
Cantabria	504	20.983	809	105.697	318	76.325	470	264.409
Galicia	5.856	206.994	5.182	663.229	1.743	421.088	1.811	928.655
C. Cantábr.	7.441	268.842	7.083	912.380	2.568	621.451	2.933	1.511.612
13 CC.AA.	1.023	75.546	1.482	199.086	914	225.075	2.806	2.327.049
España	8.464	309.034	8.565	1.111.466	3.482	846.526	5.739	3.838.661

Fuente: elaboración propia con datos del MARM.

Cuadro 13.2

DISTRIBUCIÓN DE LAS EXPLOTACIONES DE LECHE (%) DE LAS TRES CC.AA.
SEGÚN SU NIVEL DE CUOTA (t). PERÍODO DE CUOTAS 2008-09

	Hasta 75		75,001 a 200		200,001 a 300		> 300	
	Explot.	Leche	Explot.	Leche	Explot.	Leche	Explot.	Leche
Asturias	12,8	13,2	12,7	12,9	14,6	14,7	11,4	8,3
Cantabria	6,0	6,8	9,4	9,5	9,1	9,0	8,2	6,9
Galicia	69,2	67,0	60,5	59,7	50,1	49,7	31,6	24,2
C. Cantábr.	87,9	87,0	82,7	82,1	73,8	73,4	51,1	39,4
13 CC.AA.	12,1	24,4	17,3	17,9	26,2	26,6	48,9	60,6
España	100,0	100,0	100,0	100,0	100,0	100,0	100,0	100,0

Fuente: elaboración propia con datos del MARM.

Cuadro 12.3

DISTRIBUCIÓN DE LAS EXPLOTACIONES DE LECHE (%) DENTRO DE LAS TRES CC.AA.
SEGÚN SU NIVEL DE CUOTA (t). PERÍODO DE CUOTAS 2008-09

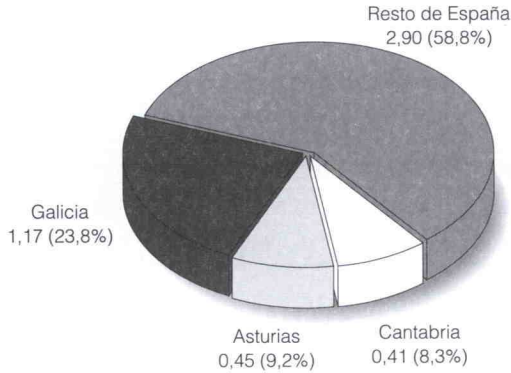
	Hasta 75		75,001 a 200		200,001 a 300		> 300	
	Explot.	Leche	Explot.	Leche	Explot.	Leche	Explot.	Leche
Asturias	32,4	6,5	32,8	22,9	15,2	19,8	19,6	50,8
Cantabria	24,0	4,5	38,5	22,6	15,1	16,3	22,4	56,6
Galicia	40,1	9,3	35,5	29,9	11,9	19,0	12,4	41,8
C. Cantábr.	37,2	8,1	35,4	27,5	12,8	18,8	14,6	45,6
13 CC.AA.	16,4	2,7	23,8	7,0	14,7	8,0	45,1	82,3
España	32,2	5,1	32,6	18,2	13,3	13,9	21,9	62,9

Fuente: elaboración propia con datos del MARM.

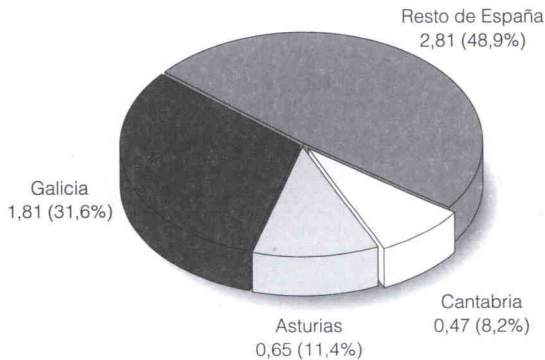
Gráfico 11

**CC.AA. Evolución reciente del número de explotaciones (000)
con más de 300 mil kg de cuota**

Explotaciones con cuota >300 t (miles y %). Período 2004-05



Explotaciones con cuota >300 t (miles y %). Período 2007-08

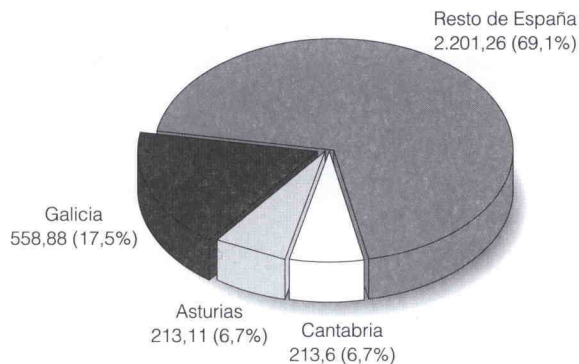


Fuente: MARM.

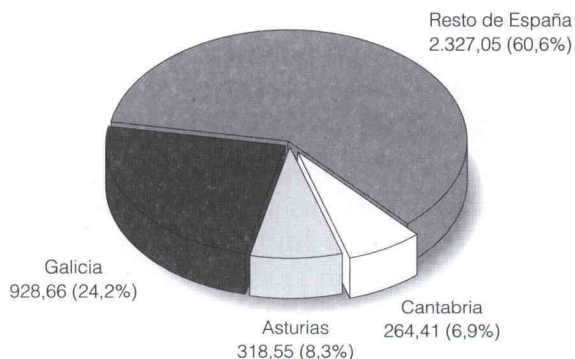
En los seis períodos de cuota comprendidos de 1998-99 a 2004-05 el número de explotaciones de las tres CC.AA. cantábricas con menos de 75.000 kg de cuota se redujo en 28.043, mientras que las de 75.000 a 200.000 progresaron en 178 y las de más de 200.000 se incrementaron en 2.686 (su número pasó de 1.466 a 4.152). De un período a otro la cantidad de cuota en porcentaje pasó de representar el 41,8 por ciento, 40,7 por ciento, 8,8 por ciento y 8,7 por ciento en cada uno de los cuatro estratos al 15,5 por ciento, 38,6 por ciento, 17,7 por ciento y 28,2 por ciento, destacando el espectacular crecimiento del estrato de más de 300.000 kg. Después, hasta el período 2008-09, el primer estrato perdió 4.180 explotaciones, el segundo

Gráfico 12

CC.AA. Evolución reciente de la cantidad de leche (t) de las explotaciones con más de 300 mil kg de cuota
Cuota explotaciones >300 t (en t y %). Período 2004-05



Cuota explotaciones >300 t (en t y %). Período 2007-08



Fuente: MARM.

2.032, el tercero ganó 148 y el mayor 904. La participación de cada estrato en la cuota pasó a 8,1 por ciento, 27,5 por ciento, 18,8 por ciento y 45,6 por ciento, respectivamente, reiterando la evolución regresiva de los dos estratos menores y la fuertemente positiva del de más de 300.000 kg.

En la base de este proceso ha estado un notable esfuerzo inversor en las explotaciones que permanecen activas, ligado a la intensificación del sistema de explotación. Las inversiones fueron dirigidas a la construcción de establos o mejora de las instalaciones, a maquinaria, al ganado y, en menor medida, a la adquisición de tierras. En los últimos años, hasta 2005, también fue importante la adquisición de cuotas.

Desde el punto de vista territorial (Sineiro, 2005 y Sineiro *et al.*, 2008), la evolución está llevando a una importante reducción, concentrándose el hato en los municipios más lecheros. Actualmente la producción de leche se circunscribe a una reducida franja costera de Asturias y Cantabria y a ámbitos progresivamente menores en Galicia (zonas central e interior de Coruña y Lugo y el nordeste de Pontevedra), ubicándose los dos tercios del censo lechero en sólo tres quintas partes del territorio de las tres Comunidades Autónomas (25).

4. CONCLUSIONES

En todos los Estados miembros de la UE-15 y particularmente en los del sur, en especial España, desciende el número de explotaciones en el cuadro de un duro proceso de reestructuración, que conlleva la concentración de la producción en las explotaciones que permanecen. El ritmo viene impuesto por la política lechera de cada Estado miembro al aplicar el régimen de cuotas. El cuadro expuesto podría ser considerado como el último de una intensa reestructuración empujada por el régimen de cuotas y el primero respecto del proceso de su desmantelamiento gradual hasta 2015 mediante incrementos de la cuota disponible.

España, a nivel de sus CC.AA., muestra igualmente un intenso proceso de reestructuración, con discretas diferencias entre ellas. La cuota media por explotación se ha multiplicado por ocho desde el período 1992-93. La producción se concentra progresivamente más en las explotaciones con más de 300.000 kg de cuota. El Plan de Reestructuración de 2005 establece un antes y un después en la distribución territorial de la cuota española, marcado por el despegue definitivo de Galicia como la Comunidad Autónoma productora por antonomasia.

La cuota lechera española sigue mostrándose muy regionalizada. A pesar de todas las incidencias durante la aplicación del régimen de cuotas, las cuatro CC.AA. de la Cornisa Cantábrica (Asturias, Cantabria y Galicia, a las que puede añadirse el País Vasco) prosiguen conformando el núcleo duro de la producción lechera, al copar más del 50 por ciento de la cuota española. Y mantienen ya el mayor número de explotaciones españolas con cuota superior a 300.000 kg.

(25) En la UE-27 se observa el mismo hecho: Ya en 2005 (UE, 2008), el 50 por ciento de la producción radicaba en el 11 por ciento del territorio.

BIBLIOGRAFÍA

- ARNALTE, E. (Coord.) (2008): «Políticas Agrarias y ajuste estructural en la agricultura española». MAPA. *Serie Estudios*, 162: 394 p.
- CALCEDO ORDÓÑEZ, V. (2002): «Las cuotas lecheras en España: análisis estructural comparado de los efectos de su gestión». *Economía Agraria y Recursos Naturales*, Vol. 2. (2): 27-51.
- (2006): «La producción de leche: una reestructuración que no cesa». *Cuadernos de La Tierra*, 6: 39-49. Fundación de Estudios Rurales. Madrid.
- CHAUSSON, F. (2005): «La réforme de la politique laitière européenne: Quelles conséquences sur l'équilibre de la filière?». *Actes des Deuxièmes Journées CEREL. 6-7 juillet 2005*. Rennes, Francia: 8-14.
- CHATELIER, V. (2005): «La diversité des exploitations laitières européennes et les effets différenciés de la réforme de la PAC de juin de 2003». *Actes des Deuxièmes Journées CEREL. 6-7 juillet 2005*. Rennes, Francia: 25-43.
- CLAUSEN, S. (2004): *The Consequences of the EU Reform on Dairy Production in Denmark*. Institute de l'Élevage. Colloque du 7 décembre 2004. www.inst-elevage.asso.fr.
- EUROPEAN UNION. DIRECTORATE-GENERAL FOR AGRICULTURE AND RURAL DEVELOPMENT (2008): «Milk production and Agro Food industries in European regions: which interactions and which impact?». En *Rural Development in the European Union - Statistical and Economic Information - Report 2008*: 388 p.
- COMITÉ PERMANENT DE COORDINATION DES INSPECTIONS (2004): *L'avenir de la FILIÈRE LAITIÈRE FRANÇAISE. Rapport sur la Filière Laitière Française*: 46 p.
- EUROPEAN COMMISSION (2008): *Prospects for agricultural markets and income in the European Union 2007-2014*: 41 p.
- (2008): «Economic analysis of the effects of the expiry of the EU milk quota system». Contract 30-C3-0144181/00-30. Final Report: 99 p.
- (2009): *Milk Market Situation*. Brussels, 19 February 2009.
- HIND, T. (2004): Réforme de la PAC. Les enjeux pour la filière lait au Royaume Uni. Institute de l'Élevage. Colloque du 7 décembre 2004. www.inst-elevage.asso.fr.
- HOFFMAN, H. (2004): La réforme de la PAC. Les enjeux pour la filière de vache en Allemagne. Institute de l'Élevage. Colloque du 7 décembre 2004. www.inst-elevage.asso.fr.
- IDEGA. (2004): Análise do impacto en Galicia da reforma intermedia da PAC e avalidación das diferentes opcións para a súa aplicación: 241 p.
- INSTITUTE DE L'ÉLEVAGE (2004): Élevage et réforme de la PAC. Repères sur le secteur laitier bovin dans l'Union européenne. Colloque du 7 décembre 2004. Paris: 12 p.
- (2008): *L'année économique laitier. Perspectives 2008. Le dossier d'économie de l'élevage*. Mars 2008. N° 376 a: 66 p.
- (2009): «Marchés mondiaux des produits laitiers. De l'euphorie à la dépression». *Le dossier d'économie de l'élevage*. Février 2009, 386: 76 p.

- LANGREO, A. (2007): *El sistema de cuotas lecheras*. Globaláctea. Oviedo 18-19 de enero de 2007.
- LASCURETTES, C. (2004): *Application de la réforme PAC lait en Irlande*. Institute de l'Élevage. Colloque du 7 décembre 2004. www.inst-elevage.asso.fr.
- MARM. Gestión de las cuotas lácteas. Datos estadísticos períodos 1997-98 a 2007-08. <http://www.mapa.es/app/vocwai/ListadoDocumentos.aspx?tg=novedades&sec=lc&lng=es>
- MARM. FEAGA. Tasa láctea. http://www.fega.es/PwfGcp/es/actuaciones_sectoriales/tasa_lactea/index.jsp
- MARM. Estrategia para el sector lácteo español "Horizonte 2015". http://aplicaciones.mapa.es/documentos_cuotas/14PLANLACTEO2009_V1.pdf
- MASSOT-MARTÍ, A. (2004): «La reforma de la Política Agrícola Común de junio de 2003. Resultados y retos para el futuro». *Boletín Económico del ICE*, 2817: 35-55.
- OFFICE DE L'ÉLEVAGE (2008): *Le marché des produits laitiers, carnés et avicoles en 2008*. Edición Diciembre 2008.
- OSSERVATORIO LATTE-ISMEA (2008): «Il mercato del latte». *Rapporto 2008*. Franco Angeli.
- PIERI, R. (2004): *PAC e mercato del latte: Problema e prospettive*. www.unicatt.it.
- SINEIRO GARCÍA, F. y VALDÉS PAÇOS, B. (2001): «Evolución del mercado y de la estructura productiva del sector lácteo español desde la integración en la CEE». *Revista Economía Agraria y Recursos Naturales*, 1: 125-148.
- SINEIRO GARCÍA, F. (2003): *La ganadería de vacuno de leche ante la reforma intermedia de la PAC*. Libro Blanco de la Agricultura. Jornada temática La Agricultura española en el marco de la PAC. 2-7 de febrero 2003.
- (2005): «Problématique de la production laitière et de l'utilisation du territoire en Galice». *Actes des Deuxièmes Journées CEREL. 6-7 juillet 2005*. Rennes, Francia: 55-64.
- (2006): «La producción de leche en España y la reforma intermedia de la PAC». *Cuadernos de La Tierra*, 6: 51-56. Fundación de Estudios Rurales. Madrid.
- SINEIRO GARCÍA, F.; LORENZANA FERNÁNDEZ, R.; FREIRE QUINTÁNS, J.J. y FERREÑO SAIA, P. (2008): *Los efectos de la reforma de La PAC y de la abolición de las cuotas en la producción y precio de la leche y en la renta de un panel de explotaciones de leche*. VI Congreso de Economía Agraria. Albacete. 19-21 de septiembre de 2007.
- SINEIRO GARCÍA, F.; LÓPEZ IGLESIAS, E.; LORENZANA FERNÁNDEZ, R. y VALDÉS PAÇOS, B. (2008): «El proceso de ajuste em la ganadería bovina de la Cornisa Cantábrica». En Arnalte, E. (Coor.) (2008). «Políticas Agrarias y ajuste estructural en la agricultura española». MAPA. *Serie Estudios*, 162: 263-289.
- YOU, G. (2008): *Quelles perspectives pour le secteur laitier européen et français? Satellite Économie «3R»*. Institute de l'Élevage.

RESUMEN

Cuotas y reestructuración en la UE-15 y España: hacia un drástico redimensionamiento del sector productor

El proceso de desaparición de explotaciones y reestructuración (concentración de la producción en unidades de mayor dimensión por su cuota), aunque de intensidad variable en la UE-15, prosigue y es previsible que no se detenga, sobre todo si el ciclo de bajos precios de la leche, tras los avatares de la segunda mitad de 2007 y comienzos de 2008, vuelve para mantenerse a medio plazo, impulsado por la reforma de la OCM en la Reforma Intermedia de la PAC de 2003 (MTR) y su revisión de 2008 (incremento anual de cuota a todos los EE.MM. en un horizonte de desaparición de las cuotas en 2015).

En este contexto, España, con Portugal y Grecia, e Italia a cierta distancia, encabeza las tasas de abandono de la producción y de aumento de la cantidad de referencia media de las explotaciones. Resaltan Bélgica, Holanda, Francia y Alemania como los EE.MM. de menor descenso del número de explotaciones y de menor progreso de la cuota media por explotación, siempre por debajo de la media de la UE-15, y Dinamarca y Reino Unido por importantes declives del primer parámetro, correspondidos con fuertes progresos del segundo. Los demás EE.MM. no difieren de la media de la UE-15 (-6,5 por ciento tasa para el número y 7,2 por ciento para la cuota media).

Desde el punto de vista territorial, España muestra el mismo cuadro que la UE-15, más acusado a partir del período de cuotas 1998-99, perdiendo mayor número de explotaciones las CC.AA. en las que los estratos de menor dimensión en cuota retenían mayores cifras. Dada la regionalización de la producción de leche en España, las tres CC.AA. integradas en el arco atlántico europeo, que enmarca en la UE-15 dicha producción, muestran un comportamiento similar, siguen conformando el núcleo duro de la producción de leche española y evolucionan hacia explotaciones de mayor dimensión en cuota.

PALABRAS CLAVE: producción de leche, sector lácteo, cuotas lácteas, reestructuración.

SUMMARY

Quotas and restructuring in the EU and Spain: Towards a drastic resizing of the milk sector

The process of disappearance of milk farms and restructuring (concentration of the production in herds of more dimension per their quota), though of variable intensity in the EU-15, continues and is predictable that it doesn't stop, especially if the cycle of low prices of the milk, after the increases of the second half of 2007 and beginning of 2008, returns to be kept medium-term, encouraged by the changes of the OCM in the reform of the PAC (MTR 2003) and her review of 2008 (annual increase of quota to all the MM.EE. in a prospect of the quotas abolition in 20015).

In this context, Spain, with Portugal and Greece, and Italy to certain distance, heads the rates of abandonment of the production and of increase of the average quantity of quota of the herds. Belgium, the Netherlands, France and Germany stand out as the MM.EE. of the smallest decrease of the number of herds and of smallest progress of the average quota per farm, always below the average of the EU 15, and Denmark and United Kingdom for important declines of the first parameter, corresponded with strong progresses of the second one. The other MM.EE. do not differ from the average of the EU 15 (-7,5 per cent variation for the number and 8,4 per cent for the average quota).

From the territorial point of view, Spain shows the same picture that the EU 15, more accused from the period of quotas 1998-99, losing more number of herds the AA.CC. in which the strata of smaller dimension in quota were retaining more figures. Given the regionalization of the production of milk in Spain, three AA.CC. integrated to the Atlantic European arch, which frames in the EU-15 the milk production, shows a similar behaviour, continues shaping the hard nucleus of the Spanish milk production and evolves towards milk farms of bigger dimension in quota.

KEYWORDS: Milk production, milk quotas, milk sector, restructuring.