

# THYATIRIDAE

La familia *THYATIRIDAE* SMITH, 1893, fue conocida anteriormente por *CYMATOPHORIDAE* HERRICH-SCHÄFFER, 1847 y así ha quedado en cierta literatura y en la mente de no pocos entomólogos, siendo preciso actualizarlos.

Se compone de ocho géneros y ocho especies, una por cada género, referente a la Fauna lepidopterológica española, teniendo que añadir un género con su correspondiente especie para citar las europeas.

Por tratarse de una familia poco numerosa, cito a continuación los géneros y las especies que la componen, teniendo presente que según los criterios de Bourgoñe. Common, Brock, Kloet & Hincks, Heath y otros (Gómez Bustillo) se debe de colocar a continuación de la familia *GEOMETRIDAE*.

*Thyatira* O., 1816. *batis* (LINNE, 1758).

*Habrosyne* Hb. [1821]. *pyritoides* (Hfn. 1776) (=derasa L.).

*Tethea* O., 1816. *or* (DENIS & SCHIFFERMÜLLER, 1775).

*Palimpsestis* Hb. [1821]. *ocularis* (LINNE, 1767).

*Tetheella* WERNI 1866. *fluctuosa* (HÜBNER, 1803).

*Ochropacha* Wallgr., 1871. *duplaris* (LINNE, 1761).

*Cymatophorina* Spl. 1908. *diluta* (DENIS & SCHIFFERMÜLLER, 1775).

*Achlya* Billb. 1820. (= *Cymatophora* Hbn. [1812]). *flavicornis* (LINNE, 1758).

*Polyploca* Hbn. [1921]. *ridens* (FABRICIUS, 1878).

Todas estas especies tienen un comportamiento parecido las unas con las otras, si bien unas son tempranas y otras más bien tardías en las fechas de vuelo son muy parecidas entre sí, salvo las dos primeras especies que son muy vistosas en cuanto a sus colores y dibujos.

Las orugas se alimentan de frondosas diversas y algunos arbustos recordando los siguientes, abedul, aliso, chopo, roble, sauce, frambueso y zarza, (*Betula*, *Alnus*, *Populus*, *Quercus* spp., *Rubus* spp.), no producen en ningún caso plagas, ni el número de orugas por árbol puede llegar a ser grande debido entre otras causas a que las puestas se efectúan en pequeños grupos de huevos separados unos de otros en diferentes árboles y en general la densidad de población de estas especies es más bien baja, encontrándose en todo el área que se reseña en cada capítulo, pero en pequeñas colonias muy localizadas, por lo que el riesgo de una "invasión" es muy remoto y casi imposible de que se realice a gran escala.

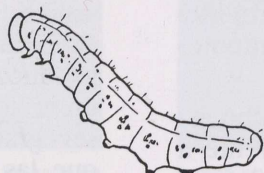
Todas ellas son defoliadoras de los árboles hospedadores; en cuanto a su morfología si bien en general es bastante uniforme, las dos primeras especies difieren sustancialmente del resto de la familia, tienen unos colores llamativos, no se resguardan en abrigos hechos con hojas unidas con hilos de seda, tienen el par de patas anales atrofiado o poco útil y *H. pyritoides* (Hfn.), tiene el tórax abultado y el dorso en forma de dientes de sierra, recordando a las orugas de *DREPANIDAE*, en cuanto a las demás, son cilíndricas, de color uniforme en algunos casos o con pinaculum y franjas de diferentes tonalidades con la cabeza unicolor, se resguardan generalmente en un abrigo y para crisalidar, bajan del árbol o del arbusto para hilar un capullo más o menos fuerte sobre el suelo, entre las hierbas, bajo la hojarasca e incluso entre las hojas del propio árbol.

Se capturan con cierta facilidad vareando las ramas de los árboles con una lona extendida debajo, pero variando fuerte y con insistencia para que se desprendan y

salgan de su alojamiento y caigan en la lona.

Debido al gran parecido de la mayor parte de los imagos, es aconsejable reali-

zar el estudio de las genitalias para asegurarnos en muchos caso, de la fidelidad de la determinación que a simple vista puede prestar a confusiones.



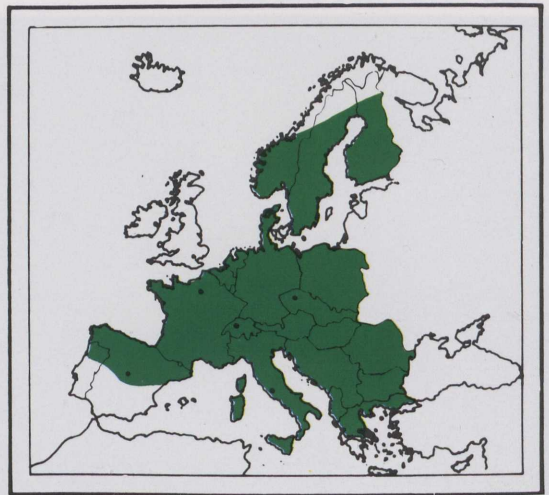
*Thyatira* OCHSENHEIMER, 1816  
*batis* (LINNE, 1758)

Se trata de una especie ampliamente repartida en todo el área Paleártica, encontrándose en el oeste de Europa, Inglaterra, Francia, Países Bajos, la Europa Central y en general la Europa templada, adentrándose por el este hasta el Japón a través de China y de la India, ocupando también los países balcánicos. En España se halla principalmente en la zona norte.

Los imagos son de mediano tamaño, tienen unos dibujos en las alas anteriores muy característicos, que los define a simple vista, tienen un color de fondo marrón más o menos oscuro con varias máculas bastante amplias blancas con un tinte rosado más o menos fuerte en el centro de cada una, dejando un círculo blanco alrededor, las alas posteriores son casi uniformemente marrón muy claro, blanquecino, con las venaciones marcadas y una fina línea exterior junto a las fimbrias, marrón. Tienen actividad nocturna, entrando en los puestos instalados a base de lámparas de vapor de mercurio y mixtas, siendo atraídos también por cualquier fuente luminosa artificial durante la noche, son pasivos, dejándose acercar y coger sin cuidados especiales. Vuelan en una o en dos generaciones según las latitudes, solapándose una con otra, durante los meses de mayo hasta septiembre, ininterrumpidamente.

Las orugas son muy curiosas, definiéndose enseguida, tienen un color de conjunto marrón, siendo en realidad ocre con un reticulado marrón pardo, que invade en algunos lugares del cuerpo al ocre, produciendo claros y oscuros que representan dibujos dorsales en forma de puntas de flechas, apuntando hacia la cabeza, se observan dos pequeñas excrecencias sobre la prominencia torácica y unos salientes

dorsales, uno en cada segmento que forman como dientes de sierra, forma a su vez, ampliada por las sombras de los dibujos, la línea mediana dorsal es marrón, solamente perceptible de forma concreta sobre el tórax y al final del abdomen, las líneas latero-dorsales son inapreciables, en cambio las laterales son muy visibles, destacando sobre el resto del cuerpo, son marrón violáceo, precedidas y subrayadas de otras más finas blancas, los estigmas son



Mapa del área de repartición geográfica Paleártica occidental de *Thyatira batis* (L.).

| En. | Fe. | Mr. | Ab. | Ma. | Jn. | Jl. | Ag. | Sep. | Oct. | Nov. | Dic. |
|-----|-----|-----|-----|-----|-----|-----|-----|------|------|------|------|
| •   | •   | •   | •   | •   | •   | •   | •   | •    | •    | •    | •    |
| -   | -   | -   | -   | -   | -   | -   | -   | -    | -    | -    | -    |
| +   | +   | +   | +   | +   | +   | +   | +   | +    | +    | +    | +    |

Diagrama biológico.

ocre blanquecino pálido, finamente orlados de marrón. Tienen un comportamiento bastante pasivo, siendo difíciles de ver en los matorrales de zarzas y frambuesa cuyas hojas constituyen su alimentación, (*Rubus idaeus*, *Rubus fruticosus*), encontrándolas de diferentes tamaños desde el mes de junio hasta el mes de octubre, asidas a los tallos o semienroscadas en el envés de las hojas, teniendo que resaltar como detalle fundamental del aspecto morfológico de la oruga, la atrofia del par de patas anales, lo que obliga a la oruga a mantener el final del abdomen ligeramente levantado. La cabeza es ocre con abundantes máculas marrón amarillento o bien ocre tostado según apreciaciones particulares de cada uno.

Para crisalidar forman un habitáculo uniendo los bordes de una o de dos hojas de su planta nutricia, con hilos de seda, formando un abrigo casi tubular, crisalidando en su interior; éstas tienen un aspecto más bien poco estilizado, de color ocráceo, teóricamente se pueden encontrar durante todo el año debido

a ser invernantes y tener esta especie hasta dos generaciones en nuestras templadas latitudes.

Las medidas registradas en las diferentes fases de la metamorfosis son las siguientes:

Oruga .....27 mm.

Crisálida .....13 mm.

Imago .....35-40 mm. según ejemplares y generación.

Se trata de una especie ampliamente difundida en el área Paleártica en general, cuyas orugas se alimentan de hojas de zarzas y de frambuesos, cuya pequeña densidad de población las hace pasar totalmente inadvertidas a efectos económicos.

#### BIBLIOGRAFIA MINIMA

FORSTER UND WOHLFAHRT. (1960). *Die Schmetterlinge Mitteleuropas*. Tomo III. Página 121.

GÓMEZ DE AIZPÚRUA. (1974). *Catálogo de los Lepidópteros del Norte de España*. Página 399.

Oruga vista de costado, lo que nos permite apreciar los dientes de sierra dorsales, el conjunto de color marrón y la línea lateral marrón violácea sobre fondo blanco.





Postura de descanso de la oruga, asida al envés de una hoja, en esta postura pasa gran parte del día, moviéndose únicamente para ir en busca de alimento o cambiar de hoja, repitiendo la misma postura.

GÓMEZ DE AIZPÚRUA. *Atlas Provisional de los Lepidópteros (HETEROCERA) de Alava, Bizkaia y Guipúzcoa*. Tomo IV. Página 134.

GÓMEZ DE AIZPÚRUA. *Catálogo de los Lepidópteros de Actividad Nocturna (HETEROCERA) de Alava, Bizkaia y Guipúzcoa*. Tomo III. Página 110.

GÓMEZ BUSTILLO Y MANUEL ARROYO. (1981). *Catálogo Sistemático de los Lepidópteros Ibéricos*. Página 262.



Final del abdomen que acaba afilándose, en el que se observa la ausencia de patas anales, la piel ocre y marrón, los dientes de sierra dorsales y los estigmas ocre blanquecino pálido.

KOCH, MANFRED. (1953-61). *Wir bestimmen Schmetterline*. Nº II/172.

NOVAK, I., SEVERA, F., (1984). *Papillons d'Europe*. Página 230.

SKOU, PEDER. (1986). *The Geometroid Moths of North Europe*. Página 17.

SKINER, BERNARDO. *Moths of the British Isles*. Página 14.

SKOU, PEDER. *The Geometroid Moths of North Europe*. Página 17.

Dorsalmente vista, se aprecian los dibujos ocre y marrones que forman características puntas de flechas apuntando hacia la cabeza. La parte del final del abdomen es más oscura. Se observa la línea mediana dorsal sobre el tórax y final del abdomen.





Detalle de la cabeza que es de color ocre claro con manchas marrón ocráceo tendiendo ligeramente al anaranjado o bien ocre tostado, se observa las dos excrecencias que se encuentran encima de la prominencia torácica.

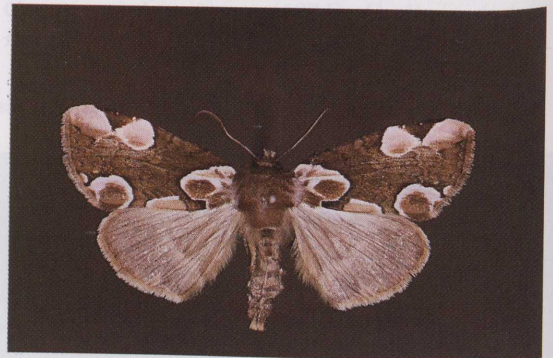


Crisálida que se encuentra protegida por un abrigo consistente en una o dos hojas de la planta nutricia unidos por hilos de seda, es de color marrón oscuro jaspeada de ocre oscuro, siendo los segmentos abdominales más claros que la parte alar torácica, el bajorrelieve es patente.

Imago preparado para identificación. Las alas anteriores tienen una tonalidad parda con dos manchas blanquecinas cerca del ángulo apical con pinceladas color de rosa, lo mismo que la mancha clara del ángulo anal y del área basal. Las posteriores son de tonalidad gris tostado oscuras cerca del borde exterior y claras en la base con una línea mediana oscura, tienen un bonito brillo de seda. El tórax es rosa tostado con líneas transversales laterales blanquecinas.



Imago posado, sobresalen del fondo pardo de las alas, las máculas blanquecinas con sombras pardo pálido a veces con tintes rosados llamativos.



### CUADRO MORFOLOGICO DE LAS ORUGAS

|                                 |   |
|---------------------------------|---|
| Cabeza .....                    | Ortognata, más bien grande, ocre con máculas marrón claro y placa frontal marrón violácea.  |
| Patas torácicas .....           | Ocres.  |
| Patas abdominales .....         | Ocre y ocres jaspeadas de marrón.   |
| Cuerpo .....                    | Dorsalmente en forma de dientes de sierra por las prominencias segmentales dorsales, final del abdomen con carencia de patas anales. Dos excrecencias torácicas.            |
| Vientre .....                   | Marrón violáceo.  |
| Línea mediana dorsal .....      | Marrón, fina, aparente sobre el tórax y el final del abdomen.   |
| Líneas latero-dorsales .....    | Inapreciables.  |
| Líneas laterales .....          | Nítidas, marrón violáceo, precedida y subrayada de blanco, subestigmatal.   |
| Estigmas .....                  | Ocre blanquecino claro, finamente orlados de marrón.  |
| Piel .....                      | Lisa, mate, de colores ocre y marrón, con mayor o menor invasión de un color o del otro que forman sombras y dibujos, especialmente dorsales en forma de puntas de flechas. |
| Procedencia de las orugas ..... | Guipúzcoa.  |

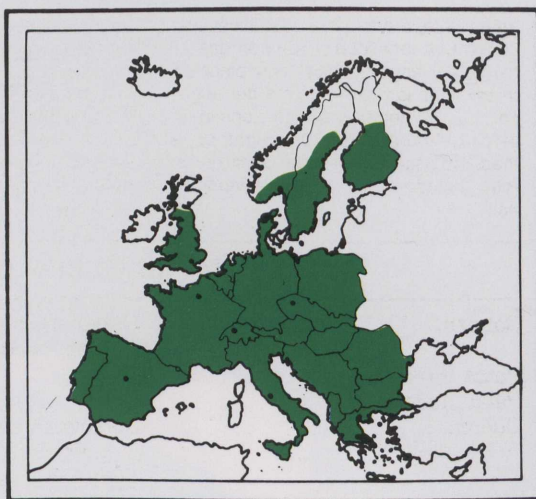
## *Palimpsestis* HÜBNER [1821] *ocularis* (LINNE, 1767)

El área paleártica ocupada por esta especie es amplia, pero se inclina por los países meridionales de Europa, no ocupando más que el sur y extremo sur de Escandinavia, Finlandia e Inglaterra, no habiendo sido localizada en Irlanda, se encuentra en Europa Central, España, Italia, Balcanes siguiendo por el este hasta Corea.

Los imagos son de tamaño mediano, de color de conjunto gris más bien claro, muy parecido a algunos *NOCTUIDAE* con los cuales se puede uno confundir a primera vista viéndolos posados. Tienen un gran parecido a una especie afín, *Tethea or* (D. & S.) que tiene las mismas marcas blancas alares, pero más empastadas y las alas posteriores más oscuras, de todas formas en muchos casos es aconsejable el estudio de las genitalias para asegurarse de una correcta determinación. Vuelan durante la noche, en dos generaciones, la primera que comprende los meses de mayo, junio y julio y la segunda que tiene lugar durante los meses de julio y agosto, confundiéndose el final de la primera con el comienzo de la segunda. Son pasivos durante el día, no levantan el vuelo ante nuestra presencia, sino que se quedan quietos posados sobre los troncos o entre las hierbas.

Las orugas son muy claras de color, casi blancas o ligeramente color mantequilla, de aspecto grasoso, sin dibujos aparentes ni accidentes tales como verrugas, excrescencias o tubérculos, solamente tienen unas muy cortas quetas muy poco apreciables a simple vista, su cabeza es grande, amarilla, con la parte baja de la misma con un trazo que va desde unos ojos a los otros, comprendiendo las mandíbulas, de color casi negro. Las diferentes líneas

latero-dorsales y laterales que en muchos casos determinan la especie, en este caso no vale por no ser visibles, solamente la línea mediana dorsal es ligeramente gris. Se resguardan en un abrigo hecho uniendo varias hojas con hilos de seda, saliendo del mismo durante la noche para comer las hojas más cercanas. Se capturan vareando las ramas con energía, extendiendo una lona debajo. Se alimentan de chopo y sauce (*Populus, Salix*) durante los meses de junio, julio, agosto y septiembre. Para crisali-



Mapa del área de repartición geográfica Paleártica occidental de *Palimpsestis ocularis* (L.).

| En. | Fe. | Mr. | Ab. | Ma. | Jn. | Jl. | Ag. | Sep. | Oct. | Nov. | Dic. |
|-----|-----|-----|-----|-----|-----|-----|-----|------|------|------|------|
| •   | •   | •   | •   | •   | •   | •   | •   | •    | •    | •    | •    |
| -   | -   | -   | -   | -   | -   | -   | -   | -    | -    | -    | -    |
| ○   | ○   | ○   | ○   | ○   | ○   | ○   | ○   | ○    | ○    | ○    | ○    |
| +   | +   | +   | +   | +   | +   | +   | +   | +    | +    | +    | +    |

Diagrama biológico.

dar hilan un capullo de seda que puede ser ubicado entre las hojas o sobre el suelo entre las hierbas y bajo la hojarasca, caso obligado de la segunda generación de orugas cuyas crisálidas pasarán la diapausa de invierno.

Las medidas registradas en las diferentes fases de la metamorfosis son las siguientes:

Oruga .....35 mm.  
Crisálida .....18 mm.  
Imago .....38 mm. de envergadura.

Es una especie sin repercusiones económicas de tipo forestal debido a la poca densidad de población existente.

#### BIBLIOGRAFIA MINIMA

FORSTER UND WOHLFAHRT. (1960). *Die Schmetterlinge Mitteleuropas*. Tomo III. Página 123.

GÓMEZ DE AIZPÚRUA. (1974). *Catálogo de los Lepidópteros del Norte de España*. Página 399.

GÓMEZ DE AIZPÚRUA. *Atlas Provisional de los Lepidópteros (HETEROCERA) de Alava, Bizkaia y Guipúzcoa*. Tomo IV. Página 135.

GÓMEZ DE AIZPÚRUA. *Catálogo de los Lepidópteros de Actividad Nocturna (HETEROCERA) de Alava, Bizkaia y Guipúzcoa*. Tomo III. Página 112.

GÓMEZ BUSTILLO Y MANUEL ARROYO. (1981). *Catálogo Sistemático de los Lepidópteros Ibéricos*. Página 262.

HERBULOT, C. (1963). *Lépidoptères de France*. Tomo II. Página 102.

KOCH, MANFRED. (1953-61). *Wir bestimmen Schmetterline*. Nº II/176.

SKOU, PEDER. (1986). *The Geometroid Moths of North Europe*. Página 18.

El conjunto de estas orugas es enteramente blanquecino, sin ver ningún dibujo, ni sombras de cualquier otro color, ni siquiera las patas cambian la tonalidad general, solamente la cabeza aporta una nota de color.







Siguiendo el mismo comportamiento de gran parte de las especies, particularmente de los *NOCTUIDAE*, cuando se siente amenazada o asustada se enrosca formando un círculo y tratando de proteger la cabeza escondiéndola bajo el abdomen.



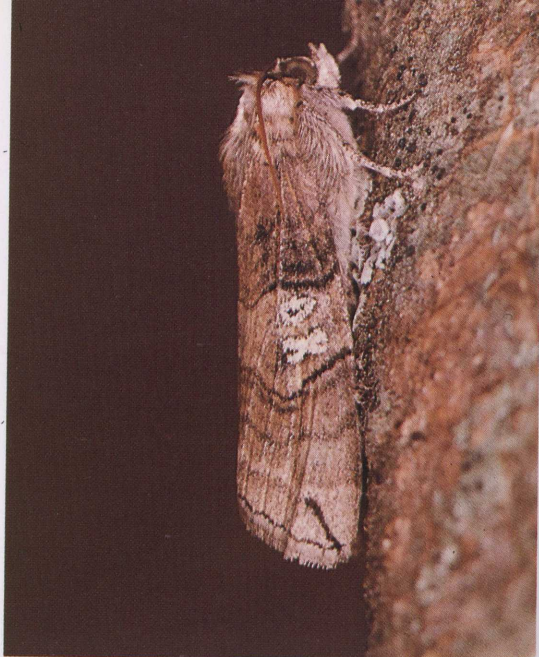
Detalle de la cabeza, única parte del cuerpo que tiene un color diferente y llamativo, es ocre amarillo con un trazo negro que comprende los ojos, el labrum y las mandíbulas.

Dorsalmente, solamente se nota ligeramente más oscuro que el dorso, la línea mediana dorsal, salvo la cabeza, todo el cuerpo es blanquecino.

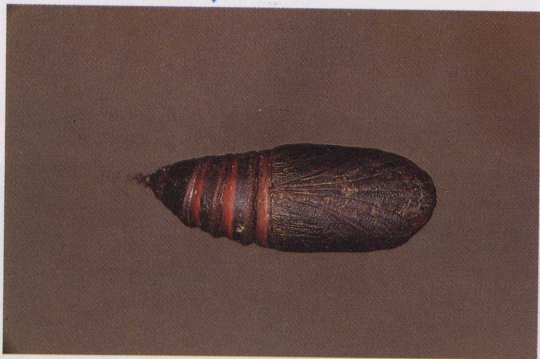




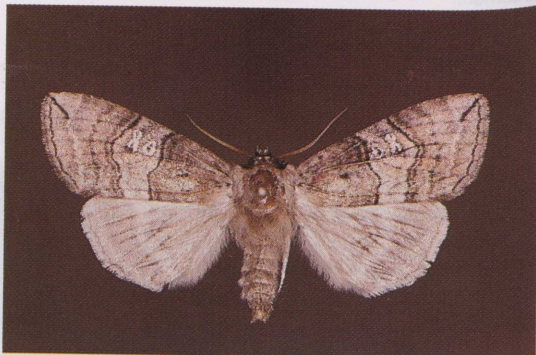
Detalle del final del abdomen en el que se ve el último estigma que suele ser el mayor, casi blanco o ligeramente amarillento, sin que llame la atención ningún otro detalle cromático.



Imago posado. Poco se aprecia en esta postura en la que tiene las alas que envuelven en cierto modo al cuerpo. El conjunto es gris.



Crisálida fuerte, de color casi negra con la intersección de los segmentos abdominales rojizos, poco bajorrelieve. Está protegida por un capullo de seda a ras del suelo entre las hierbas o en la hojarasca.



Imago preparado para identificación. Además de una serie de líneas transversales pardas sobre fondo gris ligeramente marrón. Se observa sobre la franja clara unas marcas blancas. Las alas posteriores son casi uniformes, más o menos oscuras según los individuos.

### CUADRO MORFOLOGICO DE LAS ORUGAS

|                                 |  |
|---------------------------------|--|
| Cabeza .....                    | Grande, ocre amarillo con trazo negro que comprende ojos, labrum y mandíbulas. |
| Patas torácicas .....           | Blanquecinas.  |
| Patas abdominales .....         | Blanquecinas.  |
| Ventre .....                    | Blanquecino.   |
| Línea mediana dorsal .....      | Ligeramente gris.  |
| Líneas latero-dorsales .....    | Inapreciables.   |
| Líneas laterales .....          | Inapreciables.   |
| Estigmas .....                  | Ligeramente amarillentos.  |
| Piel .....                      | Lisa, mate, cortas y finas quetas. Uniformemente blanquecina.                  |
| Procedencia de las orugas ..... | Olazagutia-Alsasua (Navarra).  |

## *Cymatophorina* SPULER, 1908 *diluta* (DENIS & SCHIFFERMÜLLER, 1775)

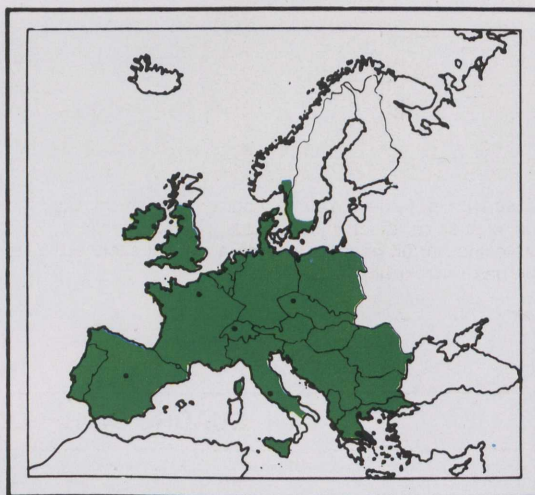
Su área de repartición geográfica abarca toda la Europa Central y meridional, estando ausente del norte, ocupando solamente en estas latitudes el extremo sur de Noruega y de Suecia, encontrándose sin embargo en Irlanda e Inglaterra adentrándose en Asia Menor.

Los imagos son de mediano tamaño, de color de conjunto gris, que en realidad está formado por un color de fondo de las alas gris muy claro con numerosas y finas líneas transversales oscuras que pueden ser negras, gris oscuro e incluso tendiendo a pardas, produciendo una sensación de anchas franjas. Tienen actividad nocturna, acudiendo a las lámparas de vapor de mercurio o mixtas instaladas en los puestos de control de plagas. Durante el día se resguardan posados sobre los troncos o entre las hierbas, no se asustan ante nuestra presencia. Vuelan en una sola generación que tiene lugar durante los meses de agosto, septiembre y octubre. A pesar de estar ampliamente repartidos en el área estudiada, se encuentran localizados en ciertos biotopos. Las puestas son invernantes.

Las orugas son casi blancas, con la cabeza negra y la línea mediana dorsal gris azulada, en los costados se ve una pequeña franja lateral sombreada de gris azulado así como los pliegues de la piel que es lisa y mate. Tienen el mismo comportamiento que otras especies de la misma familia, se resguardan dentro de un refugio confeccionado uniendo varias hojas con hilos de seda, por lo que a pesar de sus colores muy visibles, el observador no se percata de la presencia de estas orugas. Salen princi-

palmente durante la noche para comer en las cercanías del refugio, mordisqueando las hojas de las robles cuyo perfil es de por sí muy parecido a mordeduras, lo que disimula los efectos de su presencia.

Se mantienen quietas en su refugio, pero si se abre éste, inmediatamente empiezan una



Mapa del área de repartición geográfica Paleártica occidental de *Cymatophorina diluta* (D.&S.).

| En. | Fe. | Mr. | Ab. | Ma. | Jn. | Jl. | Ag. | Sep. | Oct. | Nov. | Dic. |
|-----|-----|-----|-----|-----|-----|-----|-----|------|------|------|------|
| •   | •   | •   | •   | •   | •   | •   | •   | •    | •    | •    | •    |
| -   | -   | -   | -   | -   | -   | -   | -   | -    | -    | -    | -    |
| ○   | ○   | ○   | ○   | ○   | ○   | ○   | ○   | ○    | ○    | ○    | ○    |
| +   | +   | +   | +   | +   | +   | +   | +   | +    | +    | +    | +    |

Diagrama biológico.

actividad febril que consiste en reparar los daños ocasionados o confeccionar un nuevo refugio para resguardarse. Se capturan vareando fuertemente las ramas para desalojarlas de sus escondites, donde las haya, ya que la densidad de la población suele ser escasa, existiendo pocas unidades en los árboles, de ahí la poca o nula repercusión económica forestal que puede tener esta especie.

La crisalidación tiene lugar dentro de un capullo entre las hierbas junto al suelo o bajo la hojarasca. Las crisálidas son fusiformes, de color rojo pálido con bajorrelieve bastante acusado y un cremaster formado por una larga púa bifurcada en la punta en varios pequeños pinchos.

Las medidas observadas en las diferentes fases de la metamorfosis son las siguientes:

|                 |                        |
|-----------------|------------------------|
| Oruga .....     | 28 mm.                 |
| Crisálida ..... | 14 mm.                 |
| Imago .....     | 35 mm. de envergadura. |

A pesar de alimentarse exclusivamente de roble (*Quercus pyrenaica*) y otras especies, debido a la poca densidad de la población existente, no preocupa por los posibles daños que pueda causar ni por sus repercusiones económicas.

#### BIBLIOGRAFIA MINIMA

FORSTER UND WOHLFAHRT. (1960). *Die Schmetterlinge Mitteleuropas*. Tomo III. Página 124.

GÓMEZ BUSTILLO Y MANUEL ARROYO. (1981). *Catálogo Sistemático de los Lepidópteros Ibéricos*. Página 263.

HERBULOT, C. (1963). *Lépidoptères de France*. Tomo II. Página 103.

KOCH, MANFRED. (1953-61). *Wir bestimmen Schmetterline*. N° II/177.

SKOU, PEDER. (1986). *The Geometroid Moths of North Europe*. Página 20.

Oruga vista de dorso. Se ve la línea mediana dorsal gris azulada y la cabeza negra, únicas trazas de color que no sea el blanco que invade todo el cuerpo. Bien se comprende que se refugie entre hojas unidas con hilos de seda si no quiere ser depredada a los pocos momentos.





Molestada por haberla quitado de su refugio, busca inmediatamente la manera de construir uno nuevo. Ejemplar fotografiado sobre hojas de *Quercus pyrenaica* en el bosque de la Herrería del Escorial, Provincia de Madrid.



Detalle del final del abdomen que nos permite ver la piel blanca y gris claro con los estigmas ocre y los pequeños pináculos grises con las quetas ocre.

Lateralmente, el aspecto de la oruga es siempre el mismo, sinfonía en blanco salvo la cabeza y una ligera franja longitudinal lateral gris, poco definida según los individuos.

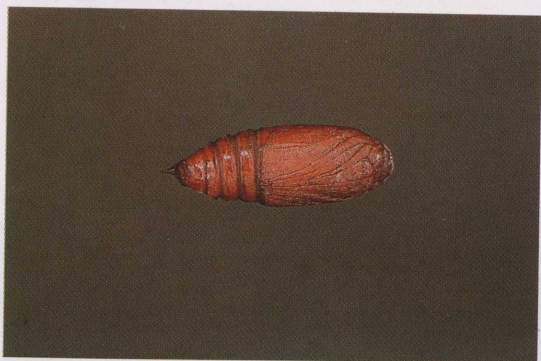




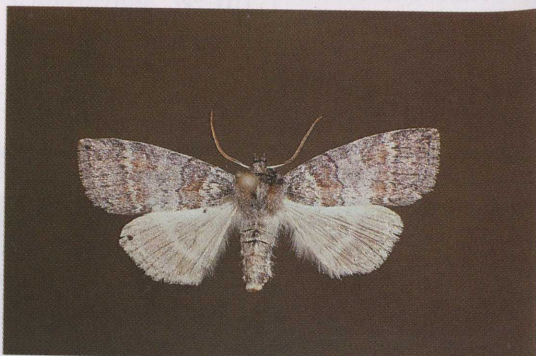
Ampliación de la cabeza que es enteramente negra con alguna queta blanquecina como así también la base de las antenas.



Imago posado sobre una rama con líquenes, se notan dos franjas gris-pardas más claras entre ellas. Se confunde perfectamente con los accidentes y colores de la rama.



Crisálida rojiza pálido, en cremaster formado por una larga púa que se bifurca en la punta en varios pequeños pinchos, la crisalidación tiene lugar dentro de un capullo de seda.



Imago preparado para identificación. Se ven las alas anteriores con un color de fondo gris muy claro, casi blanco, surcadas transversalmente por numerosas finas líneas negras, grises y marrón-castaño o pardo, que forman anchas franjas más o menos claras. Las posteriores son casi uniformemente blanquecinas, gris claro.

### CUADRO MORFOLOGICO DE LAS ORUGAS

|                                 |   |
|---------------------------------|---|
| Cabeza .....                    | Negra.  |
| Patatas torácicas .....         | Blancas.  |
| Patatas abdominales .....       | Blancas.  |
| Ventre .....                    | Cilíndrico sin excrecias ni atrofiadas.   |
| Ventre .....                    | Blanco.   |
| Línea mediana dorsal .....      | Gris azulada nítida.  |
| Líneas latero-dorsales .....    | Inapreciables.  |
| Líneas laterales .....          | Inapreciables.  |
| Estigmas .....                  | Ocre muy pálido.  |
| Piel .....                      | Lisa, mate, blanca, una ligera sombra gris azulada longitudinal lateral. Cortas quetas. La marca de los pliegues de la piel esta marcada en gris. |
| Procedencia de las orugas ..... | Oeste de Madrid.  |

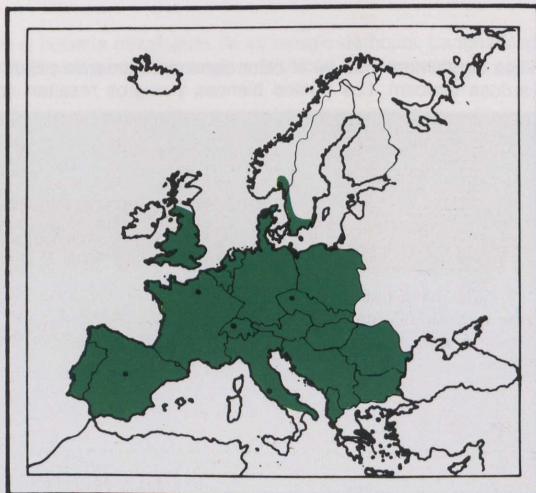
*Polyploca* HÜBNER [1821]  
*ridens* (FABRICIUS, 1878)

El área de repartición geográfica paleártica occidental ocupada por esta especie, abarca el extremo sur de los Países Escandinavos, parte de Inglaterra, Europa del oeste y del centro así como del sur y los Países mediterráneos.

Los imagos son de mediano tamaño, tienen aspecto gris claro con las alas posteriores casi blancas, son de actividad nocturna, siendo atraídos por las fuentes luminosas artificiales durante la noche, de día se resguardan posados sobre los troncos o entre las hierbas donde no les molesta para nada nuestra presencia. Vuelan en una sola generación bastante temprana que comprende los meses de marzo, abril y mayo, provenientes de crisálidas que han pasado el verano, el otoño y el invierno.

Las orugas tienen un color generalizado amarillo con franjas sombreadas verdosas y en cada segmento una serie de puntos blancos y negros, la cabeza es ocre. De la misma manera que algunas especies cercanas, se comportan resguardándose dentro de un abrigo hecho uniéndose hojas con unos pocos hilos de seda, de esta forma pasan desapercibidas de los predadores que de no ser así, pronto acabarían con ellas. Se suelen encontrar durante los meses de mayo, junio y parte de julio sobre sus árboles hospedadores, los robles, (*Quercus pyrenaica*) y otros, las he encontrado en los robles de la Herrería en El Escorial, Provincia de Madrid en el mes de mayo ya bastante crecidas. Cuando se les saca de su refugio muestran cierta belicosidad, levantando la cabeza de manera desafiante y amenazadora, sin que la cosa pase a mayores ya que inmediatamente al sentirse indefensa, tratan de hacer un nuevo refugio.

Para crisalidar bajan del árbol y tejen un capullo de seda junto al suelo entre las hierbas, de factura bastante floja. Las crisálidas son rojas, con el bajorrelieve bastante acentuado y el cremaster poco relevante, pasarán



Mapa del área de repartición geográfica Paleártica occidental de *Poyploca ridens* (F.).

| En. | Fe. | Mr. | Ab. | Ma. | Jn. | Jl. | Ag. | Sep. | Oct. | Nov. | Dic. |
|-----|-----|-----|-----|-----|-----|-----|-----|------|------|------|------|
| •   | •   | •   | •   | •   | •   | •   | •   | •    | •    | •    | •    |
| -   | -   | -   | -   | -   | -   | -   | -   | -    | -    | -    | -    |
| ○   | ○   | ○   | ○   | ○   | ○   | ○   | ○   | ○    | ○    | ○    | ○    |
| +   | +   | +   | +   | +   | +   | +   | +   | +    | +    | +    | +    |

Diagrama biológico.

así unos nueve meses hasta la emergencia de los imagos.

Las medidas observadas en las diferentes fases de la metamorfosis son las siguientes:

Oruga .....35 mm.  
Crisálida .....17 mm.  
Imago .....38 mm. de envergadura.

Esta especie tampoco ofrece peligros de repercusiones económicas de tipo forestal al tener una densidad de población pequeña y tener sus colonias muy localizadas en Europa y claro está también en España donde no tengo noticias de ningún daño causado por estas orugas.

#### BIBLIOGRAFIA MINIMA

FORSTER UND WOHLFAHRT. (1960). *Die Schmetterlinge Mitteleuropas*. Tomo III. Página 125.

GÓMEZ DE AIZPURÚA. (1974). *Catálogo de los Lepidópteros del Norte de España*. Página 400.

GÓMEZ DE AIZPURÚA. *Atlas Provisional de los Lepidópteros (HETEROCERA) de Alava, Bizkaia y Guipúzcoa*. Tomo IV. Página 135.

GÓMEZ DE AIZPURÚA. *Catálogo de los Lepidópteros de Actividad Nocturna (HETEROCERA) de Alava, Bizkaia y Guipúzcoa*. Tomo III. Página 113.

GÓMEZ BUSTILLO Y MANUEL ARROYO. (1981). *Catálogo Sistemático de los Lepidópteros Ibéricos*. Página 262.

HERBULOT, C. (1963). *Lépidoptères de France*. Tomo II. Página 103.

KOCH, MANFRED. (1953-61). *Wir bestimmen Schmetterlinge*. N<sup>o</sup>, II/179.

SKOU, PEDER. (1986). *The Geometroid Moths of North Europe*. Página 21.

Vista dorsalmente, se ve el color dominante amarillo pálido con franjas gris verdosas y una línea mediana dorsal muy fina gris verdosa también. Los puntos blancos y negros resaltan así como la cabeza ocre.







Molesta al encontrarse indefensa al haber sido desalojada de su refugio, empezará inmediatamente la confección de uno nuevo. Oruga sobre *Quercus pyrenaica* uno de los roles que constituyen su alimento.



Ampliación del final del abdomen en el que se aprecian los estigmas ocreos, la piel blanquecina con sombras gris verdoso con puntos y sombras blancas así como la línea lateral blanca o blanquilla según la edad de los ejemplares.

Oruga vista lateralmente, levantando la cabeza en actitud desafiante al haberla desalojado de su refugio de hojas. La tonalidad del conjunto es amarilla con sombras longitudinales gris verdoso, los puntos blancos y negros destacan del conjunto, en cambio los estigmas quedan muy disimulados.

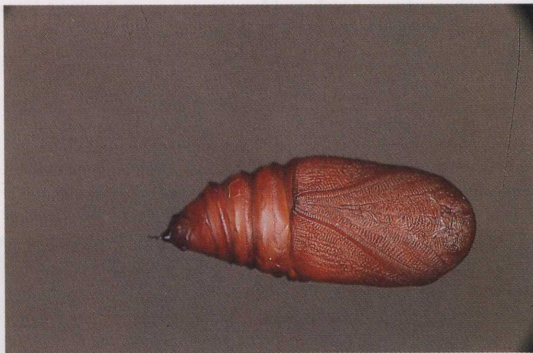




Ampliación de la cabeza que es bastante voluminosa, de color marrón blanquecino claro, con partes del mismo tono pero más claro que el resto. Los ocelos y las mandíbulas son negras.



Imago posado, cuya homocromía lo confunde perfectamente con las ramas sobre las que suele posarse, su tonalidad gris y las numerosas líneas oscuras ayudan a que su aspecto se parezca a los accidentes naturales de los troncos y ramas.



Crisálida rojiza, fuerte, con el bajorrelieve bastante acentuado y el cremater poco relevante.



Imago preparado para identificación. Las alas anteriores cuyo color de fondo es blanquecino y gris, están profusamente surcadas por trazos y líneas negras más o menos sobresalientes. Las alas anteriores son casi uniformemente blancas con las venaciones marcadas, el abdomen está recubierto de vello blanco y el tórax de vello gris. Existe una franja oscurecida que sigue el contorno del borde exterior junto a las fimbrias de las alas posteriores.

### CUADRO MORFOLOGICO DE LAS ORUGAS

|                                 |   |
|---------------------------------|---|
| Cabeza .....                    | Ocre.   |
| Patas torácicas .....           | Blanquecinas.   |
| Patas abdominales .....         | Blanquecino-verdosas.   |
| Cuerpo .....                    | Cilíndrico sin excrescencias ni deformaciones.  |
| Vientre .....                   | Blanquecino-verdoso.  |
| Línea mediana dorsal .....      | Muy fina gris-verdosa.  |
| Líneas latero-dorsales .....    | Inapreciables.  |
| Líneas laterales .....          | Amarilla.   |
| Estigmas .....                  | Ocre pálido.  |
| Piel .....                      | Amarilla con franjas sombreadas de gris verdoso. Ocho puntos blancos en cada segmento latero-dorsal y cuatro negros. Cortas quetas que salen de los puntos blancos. |
| Procedencia de las orugas ..... | Oeste de Madrid.  |