



**MINISTERIO DE AGRICULTURA  
Y PESCA**

**DIRECCION GENERAL  
DE LA PRODUCCION AGRARIA**

**SERVICIO DE DEFENSA CONTRA PLAGAS  
E INSPECCION FITOPATOLOGICA**

## **La Excoriosis de la Vid**

*Phomopsis viticola* Sacc.



La excoriosis es una enfermedad producida por el hongo *Phomopsis viticola*, que está presente en muchas zonas vitícolas de España.

Los daños que ocasiona son en general graves, si bien existen grandes variaciones según las distintas zonas, variedades y condiciones climáticas del año, teniendo gran importancia las lluvias producidas durante la época del desborre.

## SINTOMAS Y DAÑOS

*En brotes jóvenes y sarmientos:* Los primeros síntomas se manifiestan por la presencia de manchas oscuras superficiales, más o menos alargadas, más visibles según avanza la vegetación y que en su mayor parte terminan agrietándose. Posteriormente suelen tomar el aspecto típico de una “tableta de chocolate”, que puede ir acompañada de un blanqueamiento de la corteza con abundantes puntos negros. Estos síntomas se localizan preferentemente sobre los 3 ó 4 primeros entrenudos de la base.



*Sarmiento verde afectado mostrando las típicas grietas.*



*“Tableta de chocolate” y blanqueamiento de la corteza en sarmiento al final de la vegetación.*

Como consecuencia de los ataques del hongo numerosas yemas de las cepas afectadas no brotan, lo que ocasiona una fuerte pérdida de cosecha. Los ataques fuertes producen un estrangulamiento en la unión del sarmiento con el pulgar haciéndolo frágil, lo que puede provocar su rotura por la acción del viento, el peso de los racimos o las labores de cultivo.



*Rotura del sarmiento en su inserción con el pulgar.*



*En hojas:* Los síntomas se manifiestan por la presencia de manchas oscuras localizadas preferentemente en el peciolo y nervios principales.

Los ataques en hojas no suelen tener gran importancia económica. No obstante, si éstos son fuertes se produce un marchitamiento y posterior desecamiento en las hojas de la base, originando una pérdida parcial del follaje.



*Hoja con ataque en el peciolo.*

*En racimos:* Los síntomas se localizan sobre el pedúnculo y presentan las mismas características que las descritas en los brotes jóvenes.



*Racimo atacado en el que se observa un mal cuajado.*

Los ataques al racimo son siempre graves, ya que ocasionan un mal cuajado e incluso su desecamiento.

## BIOLOGIA

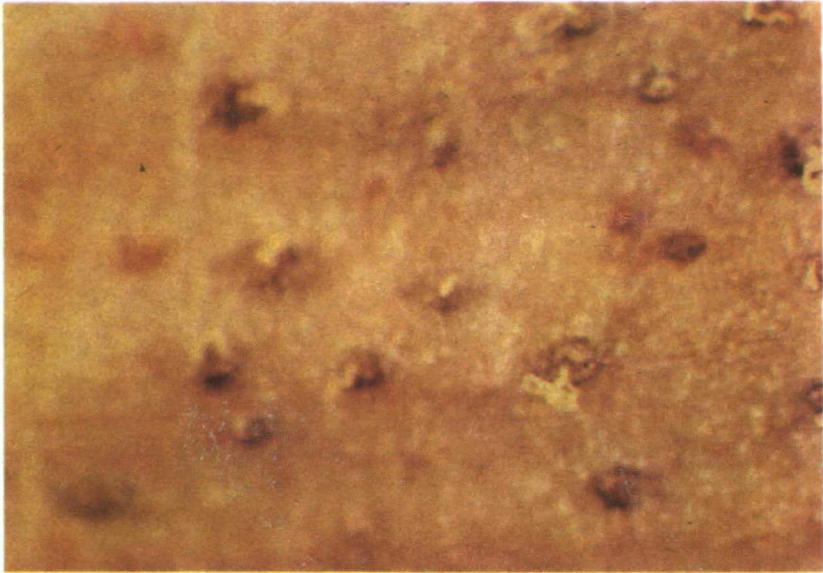
El hongo se conserva durante el invierno principalmente en la madera atacada, sobre todo en los pulgares dejados en la poda, bajo la forma de pequeños puntos negros (picnidios) bien visibles a simple vista.



*Organos de conservación del hongo (picnidios) en la superficie blanquecina de un trozo de sarmiento.*

En primavera se produce la maduración de los órganos de conservación. De ellos, con condiciones favorables de humedad, salen los órganos contaminantes (esporas) aglutinadas en una masa gelatinosa que, bajo la acción del agua de lluvia, se diseminan y si la vid se encuentra en estado sensible se produce la contaminación de los brotes jóvenes. Se considera como período sensible el comprendido entre punta verde (estado vegetativo C) y primeras hojas extendidas (estado vegetativo E).

Durante el verano el hongo continúa su evolución y al principio del otoño comienza a formar sus órganos de conservación.



*Trozo de sarmiento mostrando órganos contaminantes (esporas) aglutinados en una masa gelatinosa.*

### **MEDIDAS RECOMENDADAS PARA SU LUCHA**

Dada la diversidad del viñedo español, la estrategia general de prevención y lucha puede variar según las distintas zonas, por lo que les aconsejamos seguir las indicaciones de la Estación de Avisos correspondiente. No obstante, a continuación se dan unas orientaciones de carácter general:

### Medidas culturales

- No tomar material vegetal de viñas atacadas para hacer nuevas plantaciones.
- En el momento de la poda eliminar en lo posible los sarmientos afectados.
- Quemar todos los restos de poda.

### Lucha química

Existen dos momentos en los cuales los tratamientos son muy eficaces:

- Tratamiento de invierno*: El producto más indicado hasta ahora es el arsenito sódico, aplicado unos 15 días después de la poda y antes de la hinchazón de yemas.
- Tratamiento de primavera*: Debe realizarse durante el período comprendido entre yema en punta verde (estado vegetativo C) y primeras hojas extendidas (estado vegetativo E).



*Yema en punta verde  
(estado vegetativo C)*





*Primeras hojas extendidas  
(estado vegetativo E)*

Para obtener buenos resultados, en general es suficiente con realizar el tratamiento de invierno o el de primavera, pero es fundamental mojar bien toda la cepa.

El presente folleto ha sido realizado por el Grupo de Trabajo de la Vid, del que forman parte Técnicos del Servicio de Defensa contra Plagas e Inspección Fitopatológica y de los Servicios de Protección de los Vegetales de las Comunidades Autónomas y Entes Preautonómicos.

Servicio de Publicaciones del  
Ministerio de Agricultura y Pesca  
Paseo Infanta Isabel, 1 - Madrid-7

Depósito Legal: M-40.363-1981  
FUR, s.a. Apartado 39.083. MADRID.