

La dimensión social

Asociación para el Desarrollo Rural Integral de la Costa Occidental de Huelva
Texto y fotos



INNOVACIÓN

La elevada participación de Asociaciones de parados, mujeres, jóvenes, culturales y de asistencia a drogodependencias ha sido uno de los aspectos más enriquecedores y destacados del PRODER de la Costa Occidental de Huelva. La puesta en marcha de pisos de acogida de drogodependientes, el impulso a la apertura de guarderías, el alojamiento para trabajadores temporeros, la búsqueda de estrategias innovadoras para la incorporación laboral de colectivos desfavorecidos son algunas de las iniciativas más destacadas.



El LEADER comarcal ha apoyado diversas iniciativas para facilitar el acceso de las mujeres rurales al mercado laboral

La Costa Occidental de Huelva está compuesta por todos los municipios situados entre la desembocadura del río Guadiana y el estuario de los ríos Tinto y Odiel, es decir, Ayamonte, Aljaraque, Cartaya, Gibraleón, Isla Cristina, Lepe y Punta Umbría.

A principios de los 90, se desarrollaron las primeras iniciativas de desarrollo local en la zona. En 1.996, se constituyó la Asociación para el Desarrollo Rural Integral de la Costa Occidental de Huelva, ADRICOH, como entidad no lucrativa para gestionar en un principio el Programa Operativo de Desarrollo y Diversificación Económica en Zonas Rurales PRODER.

La elevada participación de asociaciones de parados, mujeres, jóvenes, culturales y de asistencia a drogodependencias ha sido uno de los aspectos más enriquecedores y destacados de este PRODER, así como

la buena coordinación de la Oficina Comarcal Agraria de la Costa en Cartaya, la Delegación Provincial de Agricultura en Huelva de la Junta de Andalucía y las Áreas de Desarrollo Local de cada uno de los Ayuntamientos de la Comarca.

Los fondos que se han invertido gracias a la aplicación del Programa Operativo de Desarrollo y Diversificación Económica de Zonas Rurales, han superado los dos mil millones de pesetas, llegando a un 225,4% del porcentaje de ejecución sobre las previsiones iniciales. De ellos, más de seiscientos han sido

aportados por el PRODER y el resto por los promotores subvencionados. A pesar los buenos logros obtenidos y de los 93 proyectos aprobados, los resultados del programa no hay que medirlos exclusivamente en términos monetarios: cabe hacer otra lectura esta vez desde el punto de vista del número de puestos de trabajo creados (673), o consolidados (241), sumando un total de 914 puestos de trabajo.

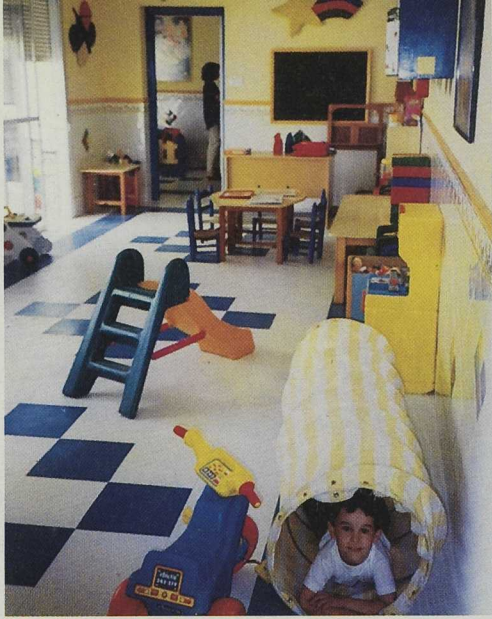
La dimensión social que este Grupo proyecta en sus acciones es uno de los aspectos más relevantes. Las actuaciones llevadas a cabo respecto a la asistencia e incorporación social de las personas drogodependientes en tratamiento o ex-drogodependientes, suponen la aplicación de una nueva metodología didáctica, y la experimentación de una iniciativa piloto e innovadora en toda Andalucía. Estas acciones surgen de la necesidad de afrontar el grave problema, en cuanto a la droga, que sufren las zonas costeras.

Apoyo a temporeros

El Grupo ha puesto en marcha acciones que llevan al mundo rural nuevas tecnologías de información, comunicación, y formación. Se ha creado un Centro Digital de Empleo para Temporeros, que pone en contacto las ofertas con las demandas de empleo y/o formación; mención aparte merecerían las viviendas construidas desde el PRODER de la Costa Occidental de Huelva para este mismo colectivo.

Las acciones innovadoras desde una dimensión social del desarrollo de los pueblos que ha apoyado ADRICOH pueden sintetizarse en la siguientes:

■ Piso de incorporación social de Drogodependientes en tratamiento y/o exdrogodependientes. Se trata de un recurso de incorporación social englobado dentro de la actuación integral al colectivo desde la Asociación para la Prevención y Apoyo al Drogodependiente "ASPREATO" de Ayamonte (Huelva) en el que un aspecto diferenciador e innovador es el propio diseño del piso:



La dimensión social que este Grupo proyecta en sus acciones es uno de los aspectos más relevantes

- a) Polivalente y multifuncional, capaz de dar respuesta no sólo a los casos de necesidad de apoyo al tratamiento de la adicción, sino también favoreciendo la inserción social desde una cobertura múltiple y planificada con tres fases: 1ª.- tutelado, 2ª.- semitutelado y 3ª.- autónomo, pudiendo llegar el proceso de incorporación hasta un periodo de 3 a 6 años.
- b) Permite conjugar dos situaciones en muchos casos simultáneas: personas indomiciliadas y sin techo, que son a la vez adictas a una o varias drogas.

Se están poniendo en marcha instrumentos de acogida y pernoctación para el elevado número de temporeros, muchos de ellos inmigrantes, que llegan a la zona

Otro aspecto innovador es la propia metodología usada en el itinerario de incorporación socio-laboral de las personas que acuden al piso y el hecho de trabajar desde la "pedagogía de la vida cotidiana" y su articulación con todos los recursos normalizados desde el entorno.

■ Ciclo de jornadas contra la exclusión social y profesional, de la Federación Onubense de Asociaciones en Drogodependencias, "FOAD", en el que a través de jornadas locales por los pueblos de la costa y con un plenario final, se buscan estrategias innovadoras para la incorporación laboral de colectivos desfavorecidos.

■ Itinerarios formativo, ocupacional y laborales para drogodependientes en activo y otros en tratamiento. Desde ASPREATO de Ayamonte se está iniciando una experiencia única en toda Andalucía como es apoyar el programa de reducción de daños y de baja exigencia para con-

sumidores de drogas, todavía en activo, con el que se pretende paliar su adicción y ofertar itinerarios personalizados de incorporación laboral, formativos y ocupacionales a estos colectivos, muchos de ellos a través de empresas de inserción, talleres ocupacionales, cursos de F.P.O, educación de adultos, grupos de interés, etc...

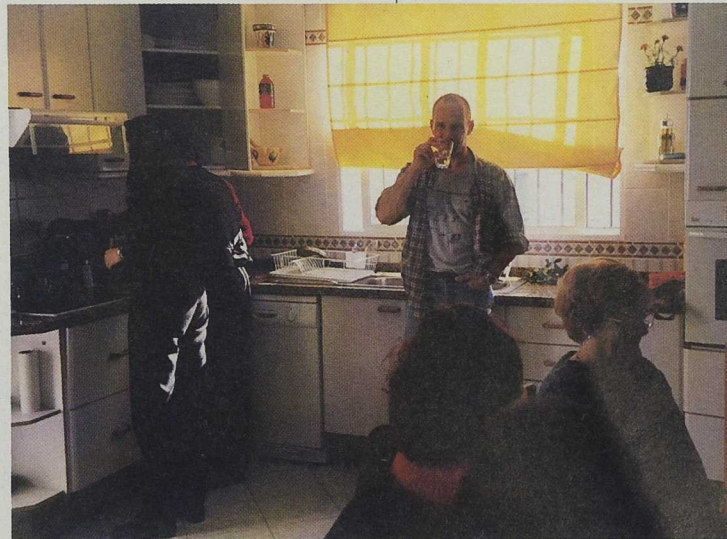
■ Explotación experimental de helicicultura, que, realizado desde la Asociación de Parados Mayores de 40 años de la Comarca, pretende motivar y canalizar para sus asociados desempleados esta experiencia empresarial y luego colaborar en la puesta en marcha de su propia empresa. Es un proyecto experimental con una formación previa intensa y selectiva.

■ Módulos de viviendas para temporeros: a través de entidades, asociaciones públicas y empresas privadas se están poniendo en marcha instrumentos de acogimiento y pernoctación para el elevado número de temporeros, muchos de ellos inmigrantes, que la zona de la costa absorbe en periodos concretos del año, en particular en la recolección y recogida de cítricos y fresa.

■ Teleasistencia a personas con limitaciones físicas, psíquicas y sensoriales, gestionado desde la Asociación de Padres de Cartaya "ASPANDICAR", y orientado principalmente a la tercera edad y minusválidos físicos y psíquicos.

Por otro lado, se está posibilitando el acceso al mundo laboral de numerosas mujeres, con acciones que pretenden cubrir las carencias de servicios que podrían ser prestados a este colectivo en la comarca con el apoyo desde el PRODER a la creación de varias guarderías laborales y el servicio de teleasistencia para la tercera edad. ■

Asociación para el Desarrollo Rural Integral de la Costa Occidental de Huelva
San Pedro, 60. Cartaya.
21450. Huelva.
Telf. 959 39 02 07. Fax 959 39 03 24
E-mail: adricoh.proder@telecotrans.es
Web: [http:// www.ahilu.net/adricoh](http://www.ahilu.net/adricoh)



Se ha apoyado la apertura de un piso de incorporación social de drogodependientes en tratamiento y exdrogodependientes.