

Fotografía en la que pueden apreciarse el melón Koral tipo Galia, de Semillas Berrex, cuyas características más destacadas son su precocidad (80-90 días), frutos perfectamente redondos y bien formados, con una calidad de carne excelente y una muy buena conservación.

## Ensayo de melón Galia en Invernadero

### Cultivo rastrero

*Un grupo de investigadores experimenta con distintas variedades de melón Galia y evalúa su calidad, precocidad, producción y calibre.*

Como consecuencia del notable incremento de la producción del melón Galia en el Campo de Cartagena, debido a su aceptación en los mercados europeos, desplazando incluso a otros tipos de melón, nos planteamos ensayar el comportamiento de distinto material vegetal cultivado de forma rastrera en invernadero.

Con el terreno mullido y la superficie plana, se extendieron las líneas portagoteros a 2 mts. de distancia con emisores situados a 0,40 mts.

Las variedades ensayadas fueron Koral de semillas Berrex, Melina de

**D**e los resultados obtenidos en cuanto a producción Kg/m<sup>2</sup> de los calibres y pesos considerados comerciales, entre 1,425 y 475 grs. (calibres del 4 -10) en producciones hasta el 10 de Junio destacan Regal, Revigal, Koral y Melina por este orden

Rijk Zwaan, Regal de S&G Sandoz Seeds, Revigal de Hazaera y Ajax de Ruiters.

Las variedades Koral Plus y B - 20 no se analizarán al no ajustarse sus características al tipo Galia.

Se realizaron 3 repeticiones por variedad con parcelas elementales de 7,20 m<sup>2</sup> y 9 plantas.

Al considerar de interés comercial la producción precoz, se analizó la producción en dos tramos, una que denominamos temprana con recolecciones hasta el 10 de Junio y la otra final al 11 de Julio.

De los resultados obtenidos en cuanto a producción Kg/m<sup>2</sup> de los calibres y pesos considerados comerciales, entre 1,425 y 475 grs. (calibres del 4 -10) en producciones hasta el 10 de Junio destacan Regal, Revigal, Koral y Melina por este orden y sin diferencias estadísticamente significativas entre 4,18 y 4,04 Kgs/m<sup>2</sup>, el Ajax fue la menor con 3,07.

La producción total hasta el 11 de Julio, destacan el Koral, Melina, Revigal y Regal, sin diferencias esta-

**Cuadro 1:  
Descripción de las Variedades.**

Variedad	Casa Comercial	Forma de fruto	Escriturado	Grados Brix Media-
Koral	Semillas Berrex	Esferico	Lineas finas	10,58
Regal	S&G Sandoz Seeds	Esferico	Lineas finas	10,08
Revigal	Hazera	Esferico marcando los cascós	Lineas finas	10,07
Melina	Rijk Zwaan	Esferico	Lineas anchas en algunos casos con grietas casi abiertas	9,5
Ajax	Ruiters	Esferico	Lineas anchas	11,17

**Cuadro 2;  
Producción precoz y total en Kgs/m<sup>2</sup>**

Estimado como peso comercial entre 1.425 - 475 grs. Calibres 4 - 10			
Producción precoz		Producción total	
Variedad	Kgs/m <sup>2</sup>	Variedad	Kgs/m <sup>2</sup>
Regal	4,18 A	Koral	6,20 A
Revigal	4,17 A	Melina	5,87 A
Koral	4,16 A	Revigal	5,64 A
Melina	4,04 A	Regal	5,40 A
Ajax	3,07 B	Ajax	4,28 B
C.V.	15,87	C.V.	24,03
M.D.S. 5%	0,524	M.D.S. 5%	1,108

Las cifras acompañadas de las mismas letras no presentan diferencias estadísticamente significativas.

Fecha recolección precoz: Hasta 10 - 6 - 94.  
Fecha recolección total: Hasta 11 - 9 - 94.

dísticamente significativas entre 6,20 y 5,40 Kg/m<sup>2</sup>. La mejor producción la obtuvo Ajax con 4,28.

La distribución por calibres según pesos, dato muy importante para una buena comercialización arroja los siguientes resultados: porcentaje de frutos comprendido entre los pesos 1.124 y 585 gr. (calibres 5,6,7 y 8) tanto en producción precoz como total, las va-

riedades Regal, Koral y Revigal tiene el 78,6, 77 y 74,5 %, mientras el Melina con 59,3% al tener un alto porcentaje de frutos mayores a 1.124 gr. y Ajax con 56,8 % por tener alto porcentaje de frutos interiores a 585 gr.

**Introducción**

El incremento en la demanda del melón Galia en los mercados euro-

peos, está consiguiendo un giro en las plantaciones de melón hacia este tipo de fruto, pasando a ocupar, junto con la piel de sapo, la mayor extensión en plantaciones de melón.

Como consecuencia de esto, nos planteamos ensayar el comportamiento de diferentes cultivares de melón tipo Galia, evaluando calidad, precocidad, producción y calibre en cultivo rastroero de invernadero.

**Material y métodos**

El ensayo se realizó con 7 variedades, de las cuales dos fueron descartadas por no tener los frutos las características del tipo Galia. Analizando las cinco restantes:  
-Koral de Semillas Berrex.  
-Regal de S&G Sandoz Seeds.  
-Revigal de Hazera.  
-Melina de Rijk Zwaan.  
-Ajax de Ruiters.

La plantación se realizó en invernadero el día 7-3-94.

El semillero se llevó a cabo en semilleros Berreplant, utilizando bandejas de poliespan con substrato comercial.

El cultivo se desarrolló en las instalaciones del Centro de Capacitación y Experiencias Agrarias.

El terreno se preparó con un pase de fresadora quedando mullido y liso.

Posteriormente se tendió el riego localizado a goteo con líneas preparadas 2 mts. y emisores situados a 0,40 mts.

El diseño consistió en parcelas elementales de 7,20 m2 con 3 repeticiones por variedad distribuidas al azar con 9 plantas/parcela elemental, y plantas fuera de ensayo bordeando la superficie de ensayo y control.

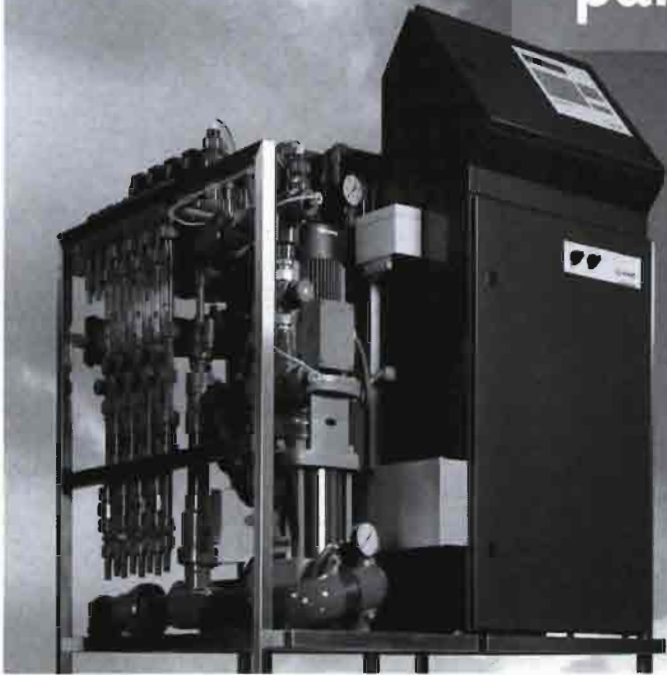
El cultivo anterior fueron judías mata baja, sin abonado de fondo al considerar que el suelo estaba convenientemente fertilizado con anterioridad.

**Cuadro 3:  
Distribución porcentual de calibres por peso en producción precoz (10/6/94)**

Variedades	1,7-1,426	1,425-1,125	1,124-915	914-770	769-665	664-585	584-525	524-475	474-430	429-380
	3	4	5	6	7	8	9	10	11	12
Koral	-	10,4	21,5	32,5	19,7	6,2	5,4	2,2	1,5	0,6
Regal	-	10,6	19,4	31,5	12,3	13,9	6,9	1,6	2,5	1,3
Revigal	-	1,2	20,2	25	18,6	14,7	8,9	8	2	1,4
Melina	5,7	20,9	23,5	21	9,3	7,3	8,8	1,6	1,4	0,5
Ajax	2,2	-	1,2	10,3	19,2	23,8	17	12,9	9,2	4,2

# ModiMix.

## La inversión económica para un riego eficiente.



Con el ModiMix obtendrá una dosificación exacta y económica de agua y nutrientes. El ModiMix es la unidad de mezclas y dosificación especialmente desarrollada para las medianas empresas y forma parte de una amplia gama de equipos de riego avanzados, ordenadores para sustrato y ordenadores climáticos, que en la práctica han demostrado ser muy valiosos. El ModiMix es uno de los productos y servicios innovadores de Van Vliet; empresa con gran reputación en el exigente mundo de la horticultura Europea. Esta, automatización hortícola está orientada hacia la práctica y le será muy útil a usted como horticultor. Eficiente, fiable, y fácil en su manejo.



Van Vliet-Pijnacker B.V., Vlielandseweg 20,  
A.P.T.O. 65, NL-2640 AB Pijnacker, Holanda.  
Tel: +31 1736 93901. Fax: +31 1736 93038.



## Para un alto rendimiento en enmacetadoras

Hace mucho tiempo que Uds. conocen las sólidas y extremadamente económicas macetas cuadradas TEKU, al haberles dado ya muy buenos resultados en la práctica. Ahora les ofrecemos otra alternativa más económica.

Macetas cuadradas termofor-  
madas de polipropileno.



Son muy flexibles pero también estables – con un alto rendimiento en enmacetadoras con

depósito.

Tampoco tienen que renunciar al ventajoso fondo TEKU. Soliciten ya muestras gratuitas.

Manden este cupón y recibirán a vuelta de correo el catálogo general TEKU

Nombre/Empresa

Calle/No.

Cod. postal/ciudad y provincia



**PÖPPELMANN**

Pöppelmann Iberica S.R.L. - Ctra. N-II, Km. 639.5  
No. 4647 (Mercat de Flor) - 08340 Vilassar de Mar (Barcelona)  
Teléfono: 937 502 634 Fax: 937 502 790

**Cuadro 4:**  
**Distribución porcentual de calibres por peso en producción total (11/7/94)**

Variedades	1,7-1,426	1,425-1,125	1,124-915	914-770	769-665	664-585	584-525	524-475	474-430	429-380
	3	4	5	6	7	3	9	10	11	12
Koral	2,2	9,3	20,9	28,8	19,9	7,5	4,7	3,5	1,6	1,7
Regal	2,4	7,8	21,4	30	14	13,2	6,4	2,3	1,5	1
Revigal	-	4,8	20,4	22,5	18,3	13,3	9,6	7,6	1,6	1,9
Melina	9,6	21,7	23,3	19,3	9,2	7,5	6,6	1,4	0,9	0,5
Ajax	1,5	1,1	4,4	13,2	17,2	22	16,7	11,1	8	4,8

El abonado de cobertera se realizó a base de los siguientes fertilizantes:

- Fosfato Monoamónico 12-16-0
- Nitrato Magnésico 15%
- Nitrato de Cal 15%
- Nitrato Potásico 13-0-46
- Complejo 23-10-25

Las unidades fertilizantes aportadas fueron aproximadamente 200-250-400 UF/Ha.

Mediante riego se aportaron 25 cc/m<sup>2</sup> de Terra Sorb (macro-radicular) (Aminoácidos).

El agua aportada durante el cultivo fue de aproximadamente 160 l/m<sup>2</sup>.

Los productos fitosanitarios utilizados fueron:

- OXAMILO\*
- BENOMILO\*
- ETIRIMOL\*
- \* Mediante riego a goteo.
- FENVARELATO
- ALFACIPERMETRINA
- HEXITIAZOX
- DICOFOL
- ETIRIMOL
- QUINOMETIONATO

### Resultados y discusión

Las recolecciones comenzaron el 13 de Mayo para las variedades Ajax,

**C**abe la posibilidad de obtener, mediante labores de cultivo más especializadas para cada una de las variedades estudiadas, mejores resultados comerciales, aprovechando las buenas características de dichas variedades.

Melina y Regal, siendo del Ajax la mayor cantidad de frutos recogidos a lo largo del ensayo, el resto de variedades comenzaron el 16 de Mayo.

Para la toma de datos se controlaron los pesos de todos los frutos recolectados de cada parcela elemental, tomando los más representativos para obtener la descripción del fruto: tipo y forma de escriturado, forma de éste y grados brix.

Los resultados obtenidos se exponen en los siguientes cuadros: en el cuadro n°.1, la descripción de las va-

riedades; en el n°.2, la producción precoz y total en kg/m<sup>2</sup>; en el tercero, la distribución porcentual de calibres por peso en producción precoz; en el cuadro n°.4, la distribución porcentual de calibres por peso a producción total; y, en el quinto, la distribución porcentual de calibres por peso más comerciales en producción precoz y total.

### Conclusiones

De los resultados obtenidos se pueden extraer las siguientes conclusiones:

En producción total destaca Melina y Koral, seguido de Regal y Revigal.

En producción precoz destacan Regal, Melina, Revigal y Koral.

Tienen producciones similares sin diferencias significativas entre ellos.

Teniendo en cuenta los calibres de mayor uso comercial comprendidos entre los pesos 1.124 y 585 gr. destacan Regal, Koral y Revigal.

El Melina tiene porcentajes mayores en frutos superiores a 1.124 que el resto de variedades y en caso contrario Ajax en calibres inferiores a 585 gr.

Cabe la posibilidad de obtener, mediante labores de cultivo más especializadas para cada una de estas variedades, mejores resultados comerciales aprovechando las buenas características de ambas variedades.

**Cuadro 5:**  
**Distribución porcentual de calibres por peso más comerciales en producción precoz y total**

Producción precoz		Producción total	
Variedad	%	Variedad	%
Regal	79,9	Koral	78,6
Revigal	78,5	Melina	77
Koral	77,1	Revigal	74,5
Melina	61,1	Regal	59,3
Ajax	54,5	Ajax	56,8

\*Los % son referidos a los calibres 5,6,7 y 8 (1,124 - 585 grs.)

*Palacido Varo,  
M<sup>a</sup> Carmen Gómez,  
Fulgencio Contreras,  
Antonio Cañaveras.*

*Consejería de Agricultura, Ganadería  
y Pesca. Centro de Capacitación  
y Experiencia Agrarias. Pacheco (Murcia).*