

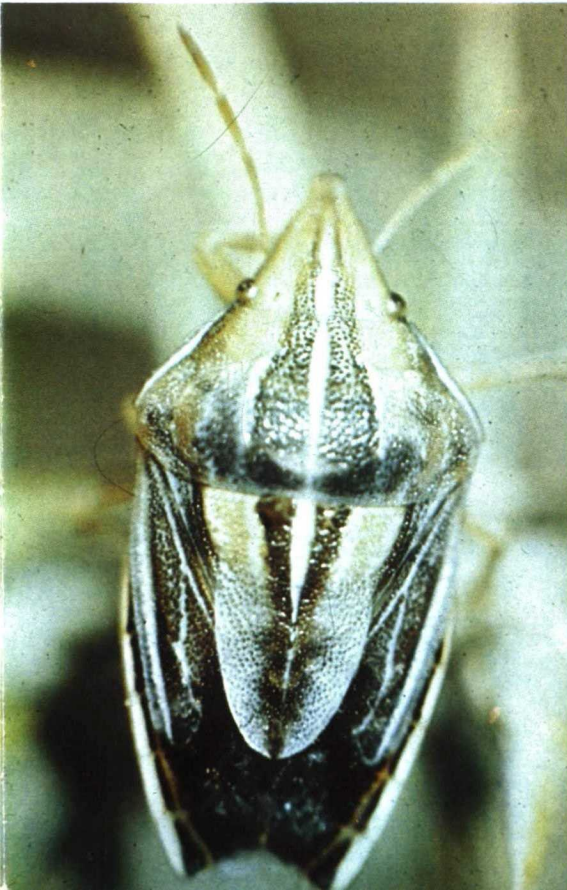


MINISTERIO DE AGRICULTURA,  
PESCA Y ALIMENTACION

PLAGAS Y ENFERMEDADES  
DE LOS  
CEREALES

## Las Chinchas

• *Aelia rostrata* y *Aelia* spp.



• *Eurigaster austriacus* y *Eurigaster* spp.



Las chinches de los cereales son unos insectos cuyos ataques producen grandes daños, tanto por las pérdidas de cosecha que originan, como por el mal gusto y olor que comunican a los granos atacados, provocando que el trigo sea inadecuado para la panificación, o que los piensos sean rehusados por el ganado.

Predominan dos clases de chinches pertenecientes a los géneros **Aelia** y **Eurigaster**, de costumbres bastante parecidas, por lo que muchas veces se les encuentra en los mismos lugares, variando las proporciones relativas según comarcas.

A los **Aelia** se les conoce principalmente con los nombres vulgares de par-paja, garrapatillo ó paulilla, mientras que a los **Eurigaster** con los de apullón o sampedito.



*Ataque en espigas.*

## DESCRIPCION

### Adultos.

Los **Aelia** miden 10-12 mm. de longitud, siendo de color pajizo, con la cabeza triangular terminada en pico y el abdomen amarillento con puntos negros.

Los **Eurigaster** son de mayor tamaño, más anchos y redondeados, provistos de un reborde alrededor del cuerpo.

### Huevo.

La puesta la realizan preferentemente en las hojas secas de la base de los cereales, tallos de gramíneas espontáneas e incluso en el mismo suelo.

Los huevos de **Aelia** tienen la forma de tonel y son de color pajizo, oscureciéndose a medida que va aproximándose su eclosión; suelen estar dispuestos en grupos de doce formando dos filas paralelas al tresbolillo. La puesta de **Eurigaster** es muy parecida, siendo los huevos más redondeados y de color verdoso cuando están recién puestos.



*Puesta de Aelia.*



*Eurigaster poniendo.*



*Estados de desarrollo de Aelia.*



*Estados de desarrollo de Eurigaster.*

## Larvas.

Pasan por cinco estados larvarios, todos ellos de forma y color parecidos a los adultos, aunque de menor tamaño y con alas poco desarrolladas.

## BIOLOGIA

Las chinches de los cereales son insectos que emigran; pasan el invierno adormecidos en estado adulto, en zonas comprendidas entre los 600 y 1.500 mts. de altitud, refugiándose en la base de distintas plantas tupidas. Cuando la temperatura en dichas zonas sobrepasa los 22° C durante varias horas, comienzan las emigraciones, hecho que suele coincidir con el encañado de los cereales.



*Paraje típico de invernación de las chinches.*

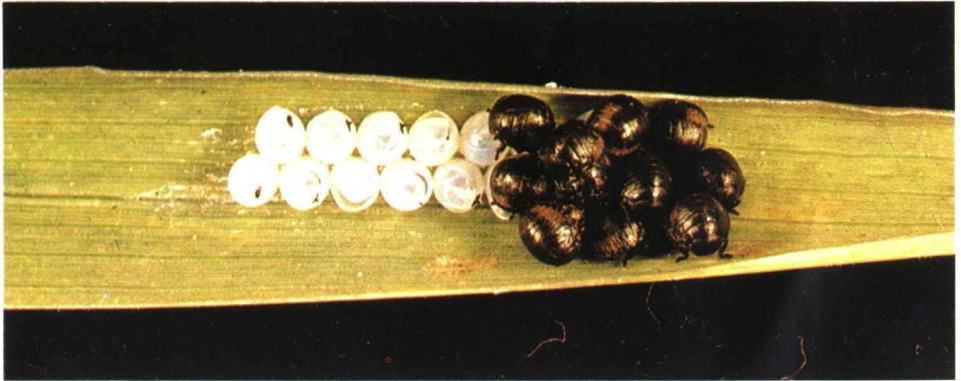
Cuando llegan a los cereales, los adultos de **Aelia** aparecen concentrados en grandes cantidades en los llamados focos, mientras que los de **Eurigaster** aparecen diseminados y suelen verse algo antes.

Las parcelas primeramente atacadas suelen coincidir de unos años a otros, correspondiendo a tierras frescas, con el cultivo más adelantado, en los que abundan gramíneas espontáneas (vallico, cebadilla, alpiste, etc.).

Transcurridos unos días y de forma escalonada se producen las puestas, que pueden llegar a sumar hasta 400 huevos por hembra, y en poco más de una semana aparecerán las larvas que manifiestan gran voracidad; dispersándose lentamente en busca de alimento.

Una vez alcanzado el estado adulto, época que suele coincidir con la recolección de los cereales, vuelan a los lugares de invernación, bien directa-

mente o pasando por zonas intermedias. Por tanto, presentan normalmente una sola generación.



*Nacimiento de larvas de una puesta de Eurigaster.*

## DAÑOS

Los daños ocasionados por las chinches son de dos tipos:

- 1.º Los adultos que han invernado, al llegar a los cereales pican con frecuencia en el cuello de las espigas o en diferentes puntos de estas, secándose a partir de la picadura hacia arriba, apareciendo blancos y sin peso por lo que descienden los rendimientos.



*Rodal atacado por adultos invernantes.*

- 2.º Las larvas y adultos de la nueva generación atacan a los granos de los cereales en formación, dejándolos disminuidos; a la vez inyectan sustancias nocivas que comunican mal olor y sabor, y alteran la calidad de los trigos, de forma que basta alrededor de un 5 % de granos atacados para



*Ataque en espigas.*



*Granos sanos y afectados.*

que sean impropios para la panificación; los piensos procedentes de granos atacados pueden llegar a ser rehusados por el ganado.

## TRATAMIENTOS

La estrategia, necesidad, momentos y productos para los tratamientos serán indicados por las Estaciones de Avisos Agrícolas de cada región; no obstante a continuación se dan unas orientaciones de carácter general:

### **Tratamiento en focos de *Aelia*.**

Uno de los momentos más adecuados para combatir *Aelia* es cuando se encuentra sobre los cereales concentrada en focos, procedente de los refugios de invierno, y antes de que realice la puesta.

Tiene las ventajas de que se tratan pequeñas superficies, se evitan los daños de espigas blancas y se impide la puesta, y por lo tanto el desarrollo de la plaga en la parcela. El inconveniente es que los focos son a veces difíciles de localizar, debiéndose extremar la vigilancia de las parcelas que sufren ataques año tras año.

**Los tratamientos en focos deben suspenderse cuando comience a verse puestas**, ya que los productos son ineficaces contra los huevos y podrían matar a los insectos auxiliares que atacan a dichos huevos.

### **Enemigos naturales.**

Las chinches tienen gran cantidad de enemigos naturales en nuestro país, como el hongo *Beauveria* sp., la mosca *Gymnosoma* sp. y algunos ácaros y las perdices y otras aves que destruyen los adultos. Sin embargo, los enemigos de mayor importancia son distintas especies de avispijas (*Telenomidos*) que parasitan los huevos, llegando a destruir en algunos casos más del 80 % por lo que conviene respetar estos *Telenomidos*.

### **Tratamiento contra larvas.**

Otro momento idóneo para combatir las chinches (*Aelia* y *Eurigaster*) es poco después de avivar los huevos, suelen encontrarse concentrados, y su movilidad es escasa por no tener las alas desarrolladas. Así pueden evitarse los daños de picaduras en los granos, y respetar los insectos auxiliares.



*Puesta de chinche parasitada por avispiillas.*

También se pueden combatir los adultos del año, cuando no se hayan hecho los tratamientos anteriores o hayan tenido una eficacia baja.

El presente folleto ha sido realizado por el Grupo de Trabajo de Cereales, del que forman parte técnicos del Servicio de Defensa contra Plagas e Inspección Fitopatológica y de los Servicios de Protección de los Vegetales de las Comunidades Autónomas.

Servicio de Publicaciones del  
Ministerio de Agricultura, Pesca y Alimentación  
Paseo Infanta Isabel, 1 - Madrid-7

Fur, S. A.  
Polígono Igarza, naves E y F  
Paracuellos del Jarama  
Depósito Legal: M.35320-1983