

# COMPETITIVIDAD Y CALIDAD EN EL SECTOR LACTEO DE CASTILLA Y LEON

■ JOSE VALIN ALONSO

CONSEJERO DE AGRICULTURA Y GANADERIA DE LA JUNTA DE CASTILLA Y LEON

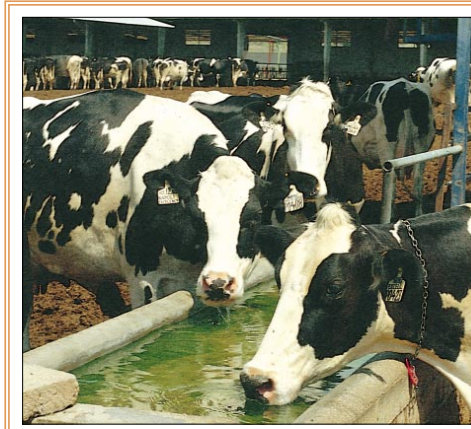
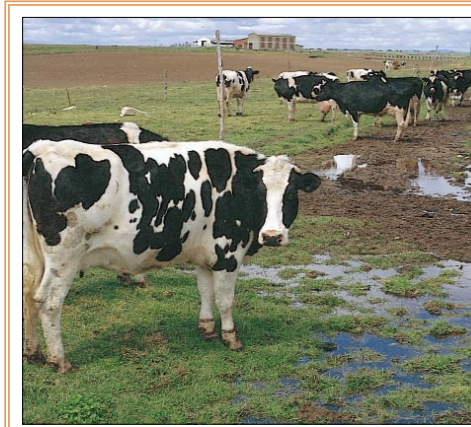
La importancia económica y social del sector lácteo en Castilla y León se pone de manifiesto cuando tenemos en cuenta que es la comunidad autónoma de mayor producción de leche de oveja, al contar con la cabaña ganadera de ovino más importante de España y la segunda en producción de leche de vaca, aunque disponga del mayor número de cabezas de ganado vacuno, incluido el de carne, y la quinta en producción de leche de cabra.

De todo ello se deriva que el número de industrias lácteas en Castilla y León represente el 26% del total nacional, produciendo el 18% de la leche de consumo, el 4% de productos lácteos frescos, el 10% de leches concentradas y en polvo, el 13% de mantequilla y el 24% de quesos, con una producción del 18% del total de leche de vaca, el 63% de leche de oveja y el 6% de leche de cabra del total nacional.

Todas estas circunstancias han exigido la puesta en marcha por parte de la Consejería de Agricultura y Ganadería de centros tecnológicos destinados a fomentar, controlar, desarrollar y garantizar la calidad de los productos derivados del sector lácteo, entre los que cabe destacar el Laboratorio Interprofesional Lácteo y la Estación Tecnológica de la Leche.

## PLAN DE APOYO

Con el objeto de equilibrar la cuota global y la producción de leche, la Consejería de Agricultura y Ganadería elaboró hace un par de años un Plan de Apoyo al Sector Vacuno Lechero que reordenaba el sector y aseguraba el mantenimiento del potencial productivo de la comunidad autónoma con criterios análogos a los de



otros sectores de la economía agraria, correspondiendo a la Consejería de Agricultura y Ganadería facilitar la consolidación de las explotaciones rentables que permitan mantener la actividad ganadera.

Con este Plan se está mejorando la producción lechera y se está aumentando la eficacia productiva de las explotaciones, con la consiguiente reducción de los costes de producción, la racionalización del empleo de los medios de producción y la mejora del nivel técnico de las explotaciones.

En los momentos actuales, las medidas más adecuadas para conseguir la reordenación del sector lácteo y mantener nuestra capacidad productiva sin dejar de producir pasan por la transferencia de cuotas entre ganaderos y por el rescate de cuotas para su posterior reasignación. Y todo ello justamente en unos momentos en los que el sector lácteo precisa de una reordenación razonada que le permita afrontar los retos que se plantean en la Unión Europea.

Hay que tener en cuenta que a pesar de que el número de vacas de ordeño ha pasado de 316.229 en 1986 a 160.900 en 1996, la producción de leche ha disminuido en una proporción escasa. La leche destinada a la alimentación de los terneros, al consumo humano en las explotaciones y a ventas directas ha disminuido de forma importante en favor de la leche destinada a las industrias.

Con este Plan, que en primera instancia trata de mantener el nivel de producción de la región, se persigue básicamente el incremento de la calidad de nuestras explotaciones, dado que no olvidamos que éste es el parámetro que determina la viabilidad de las explota-



ciones y su permanencia en un mercado cada vez más exigente y competitivo. Gracias a la mejora genética, a una alimentación más racional, a un manejo más adecuado y a la mejora de la sanidad de los animales el subsector ha conseguido aumentar la producción de leche por vaca de ordeño en el último decenio, incrementándose la producción media de leche por vaca de 3.438 kgs./vaca en 1986 a algo más de 6.000 kgs./vaca en 1996 en la media de la comunidad autónoma.

Básicamente, y en sus últimas líneas, el Plan viene actuando con las siguientes orientaciones:

- Mantenimiento del esfuerzo en las campañas de saneamiento de la cabaña, con más de 2.000 millones de pesetas anuales.
- Procesos de revisión continuada de las máquinas de ordeño, afectando anualmente a cerca del 40% de las explotaciones de vacuno de leche.
- Información al sector mediante las fórmulas de "mailing" oportunas.



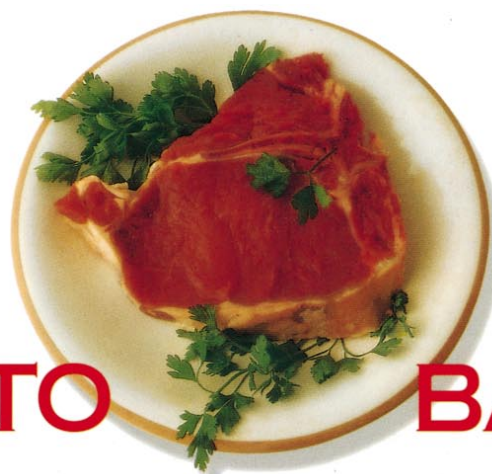
• Líneas de ayuda a los primeros compradores, a fin de vincularlos en un Plan de Calidad de la Leche para realizar chequeo y dotar de apoyo y orientación sanitaria a las explotaciones que les suministra el producto.

• Colaboración y potenciación de las ADS (Agrupaciones de Defensa Sanitaria) y las estructuras sanitarias en las que participa el propio ganadero.

Sin embargo, para que la calidad alcance sus últimas consecuencias se hace necesario,

además, establecer canales interprofesionales de relación que comprometan a productores e industrias transformadoras con el reto que ello supone.

Para alcanzar estos objetivos, la Consejería de Agricultura y Ganadería de Castilla y León está tratando de movilizar sus recursos, en líneas complementarias de las anteriores que persiguen alcanzar niveles productivos adecuados y la mejora de la estructura de las explotaciones, incidiendo en aquellos aspectos que mayor importancia tienen en la viabilidad de la explotación de vacuno de leche. ■



# INSTINTO BÁSICO

*Desde los tiempos más remotos, el hombre ha sentido la tentación de "la carne", el más delicioso manjar. La carne con el sabor más fresco y jugoso.*

*Hoy en día, **fricosa** te la da seleccionada y te ofrece la mejor Calidad en canales y despiece de vacuno y porcino. Para que satisfagas tu **instinto básico***



ALMEIRAS, S/N. CULLEREDO (LA CORUÑA). APARTADO DE CORREOS 1286 - 15080 LA CORUÑA  
TEL.: (981) 66 01 00 - FAX: (981) 66 01 23

PRODUCTOS CÁRNICOS



ENTIDAD COLABORADORA  
C.R.D.F. TERNERA GALLEGA

