



Cunicultura en Villanueva de Alcardete



Toni Roca. Conejólogo

Los alcardeteños son manchegos de casta. En un pueblo con poco más de 4.000 habitantes hay 2 grandes Cooperativas vinícolas y 5 Bodegas en las que los caldos manchegos emanan en millones de Hectolitros bajo una denominación de origen: LA MANCHA.

Aunque la viticultura es la actividad principal de sus habitantes, la ganadería tiene un notable asentamiento y la cunicultura cuenta con tres productores con una cabaña global de unas 1.000 hembras reproductoras.

Vista exterior de una de las 2 naves de la Granja Verduguez.



GRANJA VERDUGUEZ

Juan Verduguez -pape- es el cunicultor más veterano del pueblo. Inició la actividad en el año 1985 en una nave de Ambiente Natural de 32m. x 6 m. siguiendo el diseño de la época: un módulo para la maternidad, otro para el engorde y ambos separados por un almacén distribuidor. Todo el equipo lo confeccionó Juan con malla electrosoldada «Riviere» fabricando las tolvas metálicas y comprando los bebederos de boya «Gaun». Cuenta con un total de 210 jaulas.

A los 2 años de explotación, construyó una nave de 50m. x 6 m. destinándola a maternidad y convirtiendo los dos módulos anteriores para engorde. Esta nueva implantación se equipó con 332 jaulas GAUN.

La construcción es sólida y muy bien ejecutada. Pasillos que

circundan cada módulo con uno central forman dos fosas semiprofundas sobre las que se instalan 2 trenes dobles de jaulas. Las paredes son de obra civil, revocadas y enlucidas. El techo con viguetas de cemento, bovadillas y rematado con tejas.

UNA CONSTRUCCIÓN SÓLIDA PARA TODA LA VIDA

MANEJO TRADICIONAL

Siguiendo un sistema de manejo tradicional o en paralelo, «pape» ha llegado a dominar y conocer a sus animales con los cuales convive y consigue unos rendimientos realmente satisfactorios. Con una población de 340 hembras presentes - incluida la reposición - mantiene en producción de 240 a 260 hembras que

cubre en Monta Natural Asistida tres días a la semana: lunes, miércoles y viernes con los 30 machos reproductores que renueva periódicamente para evitar la consanguinidad. Sigue las operaciones diarias a través de fichas y pinzas de colores que le indican el estadio productivo de cada animal reproductor. Realiza de 50 a 60 cubriciones a la semana para obtener un promedio de 45 partos semanales con un promedio de 8'2 gazapos nacidos vivos por parto.

A pesar del manejo tradicional y mantener una población más o menos autóctona de animales, vende de 220 a 250 conejos a la semana.

Según lo descrito y referente al manejo, alguien podría pensar que nos encontramos ante una granja «anticuada» y sin futuro, pero una vez conocidos los resultados productivos podemos determinar que sin sobreocupación y con animales cruzados, Juan Verduguez, obtiene unas producciones normalizadas gracias a su experiencia y «buen hacer». Vender 250 gazapos a la semana con 250 hembras productivas significa producir 1 gazapo por hembra y semana.

CON UN SISTEMA TRADICIONAL, PRODUCE 52 GAZAPOS POR HEMBRA Y AÑO

FACTORES DE PRODUCCIÓN

Las producciones se obtienen gracias a un conjunto de factores

que deben estar bien correlacionados y no siempre dependen de técnicas novedosas o manejos milagrosos. En el caso que nos ocupa observamos una reposición bien atendida y adaptada a la instalación -la granja no cuenta con jaulas de reposición -ocupando los animales jóvenes en número de 2 ó 3 una jaula vacía de maternidad hasta que precisan de un nidal para el parto. En ese momento es cuando elimina a las conejas improproductivas por imperativo de espacio físico solicitado

Interior de un módulo de maternidad de AN.

2 trenes dobles, extractor para remover el aire en verano, fosa semiprofunda en los módulos de sólida construcción.





Juan Verdagué
-Pape-
orgullosa
de su conejar
nos facilitó
toda clase
de detalles
y anécdotas.
Es un
veterano.

por el renuevo. De las 332 jaulas, 30 están ocupadas por los machos y 42 jaulas por la reposición que va obligando a eliminar a las hembras improproductivas.

No cabe la menor duda que adaptando unas jaulas de reposición o incluso otras para la gestación se podrían mejorar - técnicamente - los resultados pero, nos preguntamos ¿y prácticamente?.

Mantenemos el criterio que cada cunicultor tiene su manera de ser. Sus costumbres, vicios y artimañas. Adoptar sistemas, métodos y técnicas será siempre interesante si, primero, la instalación lo permite y, segundo, si el cunicultor lo admite. Estaremos de acuerdo que con una producción de 52 gazapos por hembra y año, la granja Verdugué toca su cielo productivo.

LA HIGIENE

Mucha limpieza y desinfección. Control de nidas con aporte de productos tópicos preventivos. Vacunación de VHD a la reposición y vacuna de Mixo 2 veces al año, son las prevenciones sistemáticas. Sólo cuando se insinúa un trastorno, se añaden 400 ml. de sulfamán en 1.000 litros de agua de bebida y con ello las mortalidades en engorde no superan el 6%, manteniéndose normalmente en el 4%.

**SI VENDE 250 CONEJOS
Y NACEN 320 GAZAPOS
A LA SEMANA,
CON UNA MORTALIDAD
DEL 4% EN
EL ENGORDE...
¿QUE MORTALIDAD
TIENE EN LACTACIÓN?**

Esta mortalidad que Ud. ha deducido puede parecerle alta aunque la situamos entre la media española ((3)). El diseño del nidal - modelo del 1987 - también influye. Sólo cambiando los nidas, se podría reducir la mortalidad del nacimiento al destete en un 5% (como mínimo) y ello representaría pasar de 52 a 55 gazapos por hembra y año. Al precio que está el conejo, bien vale plantearse algún cambio.

Las deyecciones caen directamente a las fosas semiprofundas de 0'50 m. y se extraen cada 2 meses de forma manual. Trabajo evidente y asumido que obtiene una contrapartida: una notable bonanza ambiental.

Todos los animales se alimentan con **Cunimax R** de Piensos Hens, un alimento de maternidad suministrado como pienso único. Y va bien.

GRANJA MONTEJANO

José Francisco Montejano - Faico - es un joven cunicultor que ha adaptado viejos locales de cebo de corderos para criar conejos.

Con 280 hembras y 35 machos practica un sistema agrupado o en serpenteo de banda semanal cubriendo unas 50 hembras a la semana para obtener alrededor de 40 partos los cuales intenta enrasar a 8 gazapos por nidal.

LOS ANIMALES

En un momento determinado quiso mejorar su ganado y adqui-

floc net

Virutas de pino y abeto, asépticas y desinsectadas

El producto que vence definitivamente las desventajas de los otros absorbentes para la confección de los nidos. FLOC NET ofrece unàs condiciones higiéunicas perfectas, más calor en el nido, mejor acoplamiento con el pelo de la coneja y menos bajas en el nido. FLOC NET tiene un poder de absorción cinco veces superior al de la paja, es de manejo muy práctico y se sirve envasado al vacío en sacos fácilmente apilables.

**El producto indispensable
para que su explotación sea más rentable**



COMERCIAL

alabau.2

Distribución a toda la península
Mayor información:
Teléfono (972) 75 80 43



SOFTWARE CUNÍCOLA

BANDITEC

- Aplicación específica para el manejo en bandas
- Gestión de múltiples explotaciones y centros inseminadores
- Ideal para granjas y asociaciones
- Mínima introducción de datos

CUNITEC

- Control individual de los animales
- Gestión técnico-económica
- Adaptable a cualquier sistema de manejo

CONSIGA GRATIS LA
VERSIÓN ASESCU EN
INTERNET:
www.indai.com/agritec

Nuestros productos son líderes en el mercado por sus prestaciones y facilidad de manejo

C/ DE LA PAU, 76 08670 NAVÀS (BARCELONA)
Tel. 93.820.41.38 Internet: agritec@indai.com www.indai.com/agritec



NOVEDAD!



Detalle de nido con buena cama y camada.



Los Montejano, padre e hijo, ante su granja.

rió un lote de abuelas de la UPV - valencianas - cuyos resultados fueron pésimos con grandes problemas de mortalidad en los segundos partos, lo que motivó un cierto recelo a este tipo de animal selecto. Si rectificar es de sabios,

reflexionar debe ser tremendo, algo impresionante. Mi experiencia dicta reflexión y practicar en este campo conduciría a no sentenciar tanto. Estamos acostumbrados en nuestro sector a que el pienso sea el culpable inmediato

de numerosos problemas de diarreas o productividades. No tanto lo estábamos con los animales hasta que surgieron los híbridos comerciales los cuales también cargan con culpas que no siempre o necesariamente provienen de su genética.

Fuera el motivo que fuere, lo cierto es que José Francisco ha decidido volver a lo clásico y mantener una población cruzada con autoreposición, adquiriendo machos a terceros de forma periódica.

EL MANEJO

Si un detalle valoramos en las granjas de Villanueva de Alcardete es la higiene que se práctica. La limpieza y la desinfección son práctica habitual y la cal parece que la regalan: cal en la entrada, cal en las paredes, cal en los pasillos, cal en los fosos... No cabe la menor duda que una buena higie-

CULPABLES CLÁSICOS DE PROBLEMAS EN LAS GRANJAS:

1. EL PIENSO
2. LOS ANIMALES
3. LOS MEDICAMENTOS
4. LA INSEMINACIÓN

CULPABLES REALES DE PROBLEMAS EN LAS GRANJAS:

1. EL ESTRÉS
2. EL MANEJO
3. EL AMBIENTE
4. LAS ENFERMEDADES

QUIEN PUEDE EVITAR BUENA PARTE DE LOS PROBLEMAS:

1. EL CUNICULTOR
2. LA PROFILAXIS
3. EL MANEJO
4. LA SANIDAD

ne se traduce en mejor sanidad y la granja Montejano mantiene una sanidad envidiable. Los tratamientos brillan por su ausencia y sólo vacuna una vez al año a todos los reproductores con la VHD y la Mixo.

Al practicar un sistema agrupado contempla la sobreocupación y mantiene una reposición de 10 a 12 hembras semanales. Las deyecciones se retiran cada dos semanas con pala mecánica móvil, siendo cargadas en un remolque y repartidas en el campo.

Todo el equipo es de la firma Extrona con jaulas polivalentes lo que le permite practicar el sistema de manejo citado ya que una vez las hembras lactantes preci-



Local adaptado para cunicultura. La cal siempre presente en los pasillos.

Ampliación siguiendo las pautas de un local de AN.



san de un nidal para el nuevo parto se separan de las camadas para ocupar otra zona del conejar y así sucesivamente. Seis grupos de hembras reproductoras serpentean en los dos módulos existentes: uno adaptado y otro construido al efecto. Cabe significar el buen ambiente que se respira en el conejar debido principalmente a los bebederos tipo «mini», los cuales no suelen verter agua manteniendo los fosos relativamente secos y evitando la emanación de gases tóxicos.

Con una producción de 220 gazapos semanales, la granja Montejano cumple con el estándar productivo.

GRANJA HNOS. SOLERA



La más reciente implantación cunicola de Villanueva de Alcardete corresponde a estas dos naves unidas en su extremo por un almacén distribuidor y construidas con bloques de termoarcilla, cerchas metálicas, fibrocemento en la cubierta y placas de poliestireno de 4 mm de grosor en el techo para aislar el frío y el calor, aunque en verano unos microaspersores - periquitos - subsanan las altas temperaturas.

LA EXPLOTACIÓN

Las naves de 6'50 m. de ancho - luz interior - cuentan con paramentos verticales de 2'40 m. y dos fosos de 1'80 m. de ancho por 2 m. de fondo.

Dos hileras dobles de jaulas Extrona polivalentes cubren 40

Las dos naves que forman la explotación cunicola Hnos. Solera

Al disponer de fosa profunda de 2 metros, desde el exterior se accede con tractor y pala para la limpieza mecánica de las deyecciones.



GAUN, S.A.

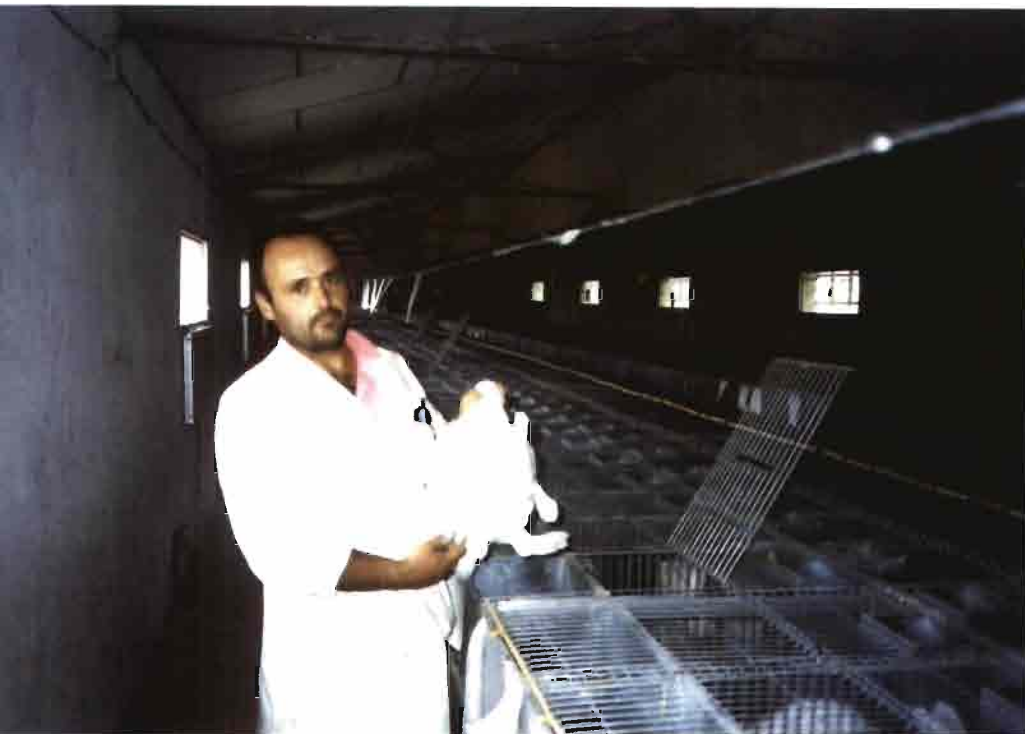
INSTALACIONES Y MATERIALES PARA CUNICULTURA



con GAUN
lo tenemos
más fácil.



FÁBRICA: Ctra. Nacional 340, Km. 16 • Tlf. (968) 65 81 36 • Fax 65 84 06
LIBRILLA (MURCIA)



Miguel Angel Solera, un joven cunicultor con ideas de futuro.

metros de los 42 m. que tiene cada nave con un total de 380 huecos en cada una.

Los 50 machos reproductores adquiridos de otras granjas para evitar la consanguinidad, cubren entre el viernes y sábado de cada semana unas 75-80 hembras conseguidas por auto reposición, para conseguir de 55 a 60 partos semanales. Partos que intenta enrasar a 8 gazapos por camada para vender un promedio semanal de 350 conejos.

NEOZELANDA Y CALIFORNIA CON SUS CRUCES PREDOMINAN EN VILLANUEVA

Una fertilidad entorno al 75% (P/C). Si realizamos cálculos determinamos una mortalidad del nacimiento a la venta

entorno al 20% que se debe repartir entre nacimiento-destete - lactación - y destete-venta - engorde -. Aunque es posible reducirla a un 15% (promedio) no está alejada de la norma. Y no lo está debido a la estricta sanidad que se practica con la limpieza mecánica con tractor y pala de las deyecciones acumuladas en los fosos una vez al año y a las que se les adiciona cal muy a menudo. Por la desinfección-fumigación de los silos antes de cada carga. Desinfección ambiental dos veces por semana.

Incorporación diaria de sulfamán en el agua de bebida a razón de 20 ml. por depósito de 300 litros de agua. Pulverización del nidal durante los 4 primeros días después del parto con suero fisiológico + enrofloxacin. Y un constante programa de vacunación.

**VACUNA DE MIXO A LOS 2 MESES DE EDAD
VACUNA DE VHD A LOS 3 MESES DE EDAD
VACUNA DE MIXO A LOS 4 MESES DE EDAD**

LAS PRÁCTICAS

Miguel Angel practica un sistema agrupado o en serpenteo con una ocupación de 270 Jaulas-Hembra y una población de 340 hembras presentes más la reposición que no hemos contabilizado y que ocupa jaulas a ex profeso ubicadas en una de las dos naves.

Suministra tres piensos de la firma Nanta. Cunilactal C1 indicado para cebo y machos es suministrado como alimento único a toda la granja. Sólo al poner nido se llena la tolva con otro pienso «medicado» y al finalizar el cebo, suministra otro pienso de «retirada» denominado también «blanco».

Nos sorprende que existiendo en el mercado alimentos tipo «único», en Villanueva utilicen para todos los animales piensos prescritos para maternidad o engorde como única nutrición. ¿Serán todavía ciertas las conclusiones del estudio sobre los piensos fabricados en España que fueron presentadas como Ponencia en el XII Symposium de cunicultura de ASESCU en el año 1987?

Los Hnos. Solera, siendo todavía noveles en la cría y explotación de conejos, tienen verdaderas ansias de mejorar y crecer. Son ganaderos consagrados en

otras especies y apuestan fuerte en cunicultura interesándose por las nuevas técnicas que a buen seguro adoptaran en un futuro próximo.

Por último, debemos indicar que BOZANO es el matadero que recoge semanalmente los conejos de estas granjas y a quien debemos la indicación de este núcleo cunícola en tierras manchegas. Si algo debemos lamentar es que estas granjas no conocían nuestra revista Lagomorpha y aprovechamos la ocasión para ofertar a todos los mataderos de España números atrasados para que los repartan entre las granjas que les suministran los conejos. **Llaman a secretaria : 93 795 60 66**



Interior de una nave con ventilador inyector de aire húmedo captado a través de un panel humidificador. El conducto de plástico NO se utiliza.

Notas para el recreo técnico y la posible mejora

GRANJA VERDUGUEZ

Actual: 30 JM 30 machos
 42 JH 100 hembras de reposición
 260 JH 260 hembras reproductoras

 332 jaulas existentes en el módulo de maternidad
 + 210 jaulas instaladas en el módulo de engorde.
542 jaulas totales

Propuesta: De las 302 JH existentes, convertir 15 JH en 3 JR capaces para 96 hembras de reposición y otras 15 JH en 3 JG para alojar 36 hembras gestantes en sobreocupación. El resto de 272 JH estarán ocupadas por hembras reproductoras más las 36 hem-

bras gestantes conseguirán una población de 308 hembras presentes que sumadas a las 96 hembras de reposición determinarán una población global de 404 hembras contra la actual de 340.

Para un mismo tipo de animal, este incremento del número de

hembras se traduciría en que la producción podría incrementarse en un 8%, o sea, unos 20 gazapos más a la semana. Si, además, se introduce una nueva genética en los reproductores capaz de producir 9 gazapos nacidos vivos por parto, el incremento semanal sería de unos 75 gazapos.

Ante esta nueva situación, el engorde resultaría limitado, escaso, y sería necesario ampliarlo con unas 40 o 50 jaulas de las cuales 30 ya se obtienen de la maternidad, más la adquisición de 6 nuevas jaulas, tres para la reposición y tres para la gestación.

Tal y como están los tiempos: ¿ es rentable modificar la implantación para incrementar la producción invirtiendo en nuevas jaulas y espacio?.

Otra opción sería adaptar el actual engorde de 210 jaulas en maternidad destinando parte de la actual maternidad a reposición y el resto a engorde practicando un sistema entrecruzado en el que se podrían explotar 315 hembras productivas contra las 260 actuales.

El resultado sería:
 210 JH ocupadas por hembras productivas
 30 JM con los machos reproductores
 15 JH = 3 JR con 96 hembras de reposición
 287 JE con 105 hembras productivas + el engorde
542 jaulas totales

En realidad opinamos que Juan Verduquez ha encontrado el equilibrio productivo de su actual explotación y una mejora conllevaría a un cambio importante en sus instalaciones no estando el horno para bollos y menos en una granja que funciona.

Sirva la idea para lo dicho al inicio: un recreo técnico.

GRANJA MONTEJANO

Actual: 280 hembras y 35 machos reproductores sin mejora zootécnica ni genética.

Propuesta: Establecer un criterio de mejora zootécnica entre la población hembra y me-

jorar genéticamente a los machos mediante la adquisición de nuevos reproductores que determinarán distintas líneas en función de su procedencia.

Como criterios básicos, se guardarán hijas de madres cubiertas con los nuevos machos que sean tranquilas, realicen un buen nido al parto y desteten camadas con un peso óptimo.

Una vez demostrada en granja una tendencia a la mejora productiva, se introducirán animales reproductores de 1 día procedentes de granjas multiplicadoras con genética probada siguiendo un plan técnico preestablecido.

La mejora que se propone podría dar sus primeros frutos en el plazo de 6 meses con un incremento de 30 a 50 gazapos semanales. Es una opción ajustada al tiempo y a las circunstancias.

GRANJA HNOS. SOLERA

Actual: 730 jaulas polivalentes con 340 hembras, 50 machos y el engorde.

+ 6 jaulas de reposición con 190 huecos.

Propuesta:

- a) suprimir machos y adquirir semen selecto para la F.A.
- b) adoptar el sistema de manejo desplazado o entrecruzado
- c) manejo en banda semanal, quincenal o trisemanal (a elegir)

Con ello se conseguirá:

- a) incrementar el número

de hembras productivas y presentes.

- b) aumentar el número de gazapos nacidos vivos por parto
- c) optimizar el trabajo diario (mano de obra)

Con las jaulas actuales obtenemos una población de 480 hembras productivas que se instalan entre las 320 JH y las 410 JE. Las hembras ocupan JH desde poner nido hasta sacar nido (4 semanas) y desde sacar nido hasta poner nido conviven con sus camadas en las jaulas de engorde (JE). De esta manera, las 480 hembras productivas se reparten en 320 hembras en la zona de maternidad (JH) y las 160 restantes en el engorde (JE).

En un supuesto de banda semanal: Al realizar semanalmente de 100 a 110 inseminaciones se consiguen unos 80 partos y la población de hembras presentes, que incluye las productivas y las rezagadas, será de un total de 520.

Con una reposición de 130 hembras jóvenes de 2 a 4 meses, se garantiza el renuevo de las reproductoras.

La mejora está servida. La granja Hnos. Solera permite, sin duda alguna, mejorar su productividad sin incrementar la inversión al disponer de una instalación reciente equipada con jaulas polivalentes.

La presente es una propuesta. Hay otras, no lo duden. Todo depende del criterio técnico y la posterior viabilidad económica. ■