

Ficha de Patología nº 19

MANEJO Y EXPLORACIÓN DEL CONEJO ENFERMO

Las enfermedades del conejo son un problema diario en las explotaciones. Cabe distinguir las enfermedades esporádicas, propias de un sólo animal dentro del conjunto, y las enfermedades infecciosas o parasitarias contagiosas que pueden afectar la colectividad. La aproximación a los problemas patológicos exigen atención y método.

El conejo es un animal sensible y delicado, su esqueleto representa sólo el 8 % de su peso, poseyendo por otra parte fuertes masas musculares.

La estabilidad psíquica y emocional del conejo es muy importante para el desarrollo de sus funciones metabólicas. Las situaciones de stress implican un bloqueo de la cecotrofia, además de otros trastornos hormonales.

Durante la vida productiva de los conejos tenemos múltiples ocasiones de contactar con los animales (cubriciones, traslados, cambios de local, etc.). Son un buen momento para efectuar en ellos un breve chequeo.

FORMAS DE SUJECIÓN

Para evitar daños, stress y lesiones en los conejos es preciso manejarlos adecuadamente; la manipulación errónea puede causar luxaciones vertebrales, luxaciones femorales, lesiones en la submucosa etc.

Para manejar los conejos debe procurarse que la columna vertebral no sufra tensiones. Hay que colocar el animal sobre los brazos con la grupa en el antebrazo, conforme puede apreciarse en la figura adjunta. Este sistema de contención evita lesiones y traumatismos. No sujetar nunca por las orejas ni por las patas posteriores.



Forma correcta de sujetar los conejos, para evitar tensión, stress y ocasionales lesiones.

EXAMEN DE LOS ANIMALES

Los conejos reproductores deben revisarse completamente al efectuar las operaciones de manejo -inseminación, cubrición, palpación-. Se atenderán de forma rutinaria los siguientes puntos:

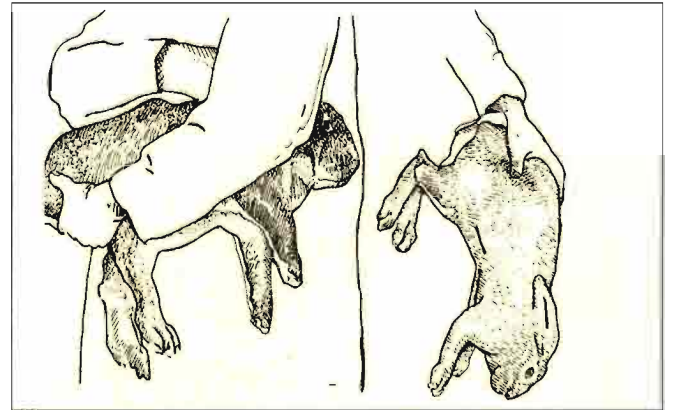
OREJAS

Se revisarán externa e interiormente. En ellas podemos descubrir bultos en la base o en la periferia -que pueden ser indicio de mixomatosis-, traumatismos, erosiones, etc.

En el fondo del pabellón pueden encontrarse las costras de la sarna psoróptica auricular en diversos grados de desarrollo.

NARIZ

Se inspeccionarán los orificios nasales, comprimiéndolos suavemente para apreciar la posible presencia de exudados. Se observará también si muestran restos de mucosidades, sangre, pus, etc. Permite descubrir la naturaleza de las rinitis y su posible evolución.



Esquema de otra forma de sujeción de los conejos, para su tratamiento o exploración.

BOCA:

Se puede hacer una revisión dental, especialmente si observamos que el animal come poco o muestra síntomas evidentes de adelgazamiento. Permite descubrir problemas hereditarios como el prognatismo mandibular (dientes largos).

TRONCO Y ABDOMEN:

Se realiza esta operación en la palpación de las conejas. Generalmente se descubre su estado físico y posibles tumores gástricos (tricobozos) o abdominales.

Ficha de Patología nº 19



Tricobozoares gástricos hallados en un conejo (bolas de pelo).



Aspecto característico de un gazapo afectado de diarrea mucóide.



Inflamación del ciego causada por la enfermedad de Tyzzer.



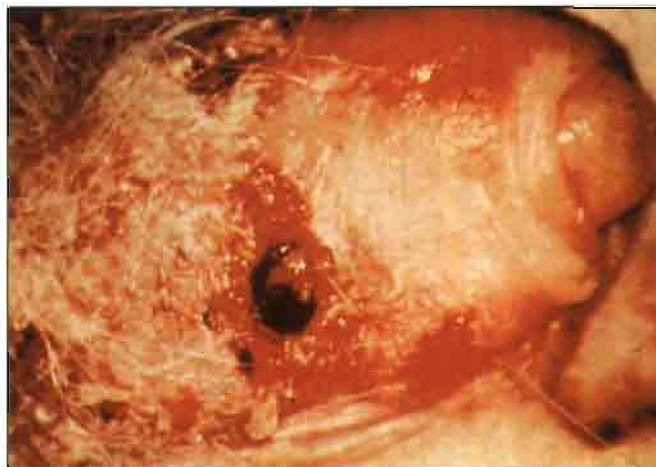
Aspecto característico de un hígado parasitado por coccidios (*E. stiedae*)

ZONA ANO/GENITAL

Se inspeccionará en cada acción que se efectúe en los reproductores.

Por lo general en estas inspecciones podemos descubrir la presencia de manchas diarreicas, mucosidades, estado de la vulva (relacionada con la aceptación de la monta).

Asimismo se pueden apreciar determinados parásitos (oxiuros) y lesiones causadas por diversos microorganismos (*Treponema cuniculi*).



Lesión prepucial en un macho a causa de la presencia del *Treponema cuniculi* (sífilis del conejo)

En los machos reproductores se inspeccionarán los órganos sexuales de forma periódica, especialmente si hay ausencia de libido.

Es importante hacer un seguimiento de las lesiones genitales tras abortos habituales o alteraciones que afecten a las camadas. Son de gran ayuda las inspecciones mamarias, cuando hay pérdidas de gazapos, pues suelen estar asociadas a mamitis y/o estafilococias.

PIEL

La capa del conejo es un órgano muy importante. Por lo general el recubrimiento debe ser a base de pelo fino, largo, brillante y tupido, como señal de buen estado sanitario.

En la piel se pueden descubrir alteraciones consistentes en escaras, abscesos, eczemas húmedos, áreas alopecias (sin pelo) por muy diversas causas: falta de fibra, atrepsia, infecciones por pasteurellas, mixomatosis, fibromatosis, tiña, etc.

La piel debe tener elasticidad, recuperando su colocación después de desplazarla. Cuando la piel pierde tersura generalmente es por falta de hidratación

OJOS

Estarán siempre vivos, con ausencia de surcos lagrimales, abscesos o adherencias. La viveza y color de los ojos son síntoma de buena salud.

OTRAS OBSERVACIONES RUTINARIAS QUE PUEDEN EFECTUARSE:

Al margen de las inspecciones oculares y palpación de los animales, para verificar la sanidad de la granja pueden practicarse otras acciones sobre los animales y sus excreciones que nos permiten detectar determinados problemas. Estas técnicas consisten en controlar la salubridad de las instalaciones y animales

ANÁLISIS DE HECES

La realización rutinaria de estudios coprológicos permite detectar a tiempo la presencia de determinados parásitos que excretan sus huevos por vía fecal, como los oxiuros y los coccidios.

La inspección regular de las deyecciones permite hacer un seguimiento preciso del comportamiento digestivo de los animales.

ANÁLISIS DE SANGRE

La serología permite detectar la presencia de posibles infecciones y la presencia de anticuerpos. Esta técnica no suele

ser muy utilizada en la práctica. Para la toma de muestras se recurre a la punción cardíaca o a la extracción por medio de la arteria central o la vena marginal de la oreja.

NECROPSIAS:

La necropsia es uno de los sistemas que permite tener una aproximación más directa a los problemas de las granjas.

En ocasiones resulta muy práctico trasladar animales enfermos o recién muertos a un centro veterinario para que realicen un estudio pormenorizado de las vísceras de los animales, lo que permite un ulterior muestreo de los órganos y tejidos para practicar estudios más precisos (microbiología/histología).

La necropsia debe efectuarse de forma sistemática, revisando primeramente los órganos de la caja torácica y luego los abdominales.

El centro de diagnóstico realizará una reseña de las lesiones identificadas, para detectar su causa o posibles causas.

En otra Ficha de Patología trataremos más ampliamente sobre este particular.

F. Leonart ■



Extracción de una muestra de sangre de la arteria central del pabellón auricular.



Sedación por inhalación con una máscara.



Presosensor sobre la arteria central de la oreja del conejo.



Intubación esofágica o traqueal de un conejo con un separador.