

CUBA: desde el Caribe hacia la cunicultura

El Caribe se halla en el «trópico húmedo», lo cual significa un clima con altas temperaturas y humedades. La cunicultura en esta zona del Atlántico tiene un desarrollo un tanto variable -según «Le lapin dans le monde»- destacando su implantación en las islas de Jamaica y Puerto Rico. Si bien los autores del citado libro - M. Colin y F. Lebas- reflejan para Cuba una situación productiva actual muy precaria debido a la presencia de la enfermedad VHD que obligó a exterminar 113.000 conejos en 1993, debemos indicar que CUBA ha iniciado en 1995 una fuerte recuperación con la implantación de numerosos módulos cunícolas y que la citada VHD solo tuvo diagnóstico y efecto entre los pequeños conejares familiares que iniciaban una actividad «privada» lejos del común denominador público de la producción oficial, la cual contaba y sigue contando con numerosas granjas repartidas por todo el país.



Visita a la Empresa Cunícola. Sres. Ramón Alonso, Lucio Labrador, Toni Roca, Armín Pascual y Jesús Elías.



Visita general de las naves.



Detalle de una nave.



Interior de una de las 12 naves.

Con 8 millones de habitantes, la mayor isla del Caribe, cuenta con una población estimada de unas 80.000 hembras reproductoras que se reparten de la siguiente forma: - La Empresa Cunícola es el centro productivo oficial que inicia su actividad en 1963. En el año 1971 contaba con una población de 20.000 hembras hasta que la VHD extermina la población (?). Actualmente el centro está dirigido por Lucio Labrador a quien le asisten los veterinarios Jesús Elías y Ramón Alonso. La Empresa Cunícola cuenta en la actualidad con 3 núcleos de 2.600, 3.200 y 600 hembras. El primero de ellos funciona como centro genético y se dedica al abastecimiento de «pie de cría» - reproductores- a los cunicultores mediante contratos que no limitan el número de jaulas por cunicultor, aunque los candidatos a establecer módulos se les «presta» en usufructo 13 jaulas y se les ofrecen 5 hembras y 1 macho. El material se fabrica en dependencias de la propia Empresa Cunícola. Actualmente se levantan repartidos más de 300 contratos con un total superior a las 3.000 hembras.



Lázaro Reinaldo en su módulo de Guarabacoa.



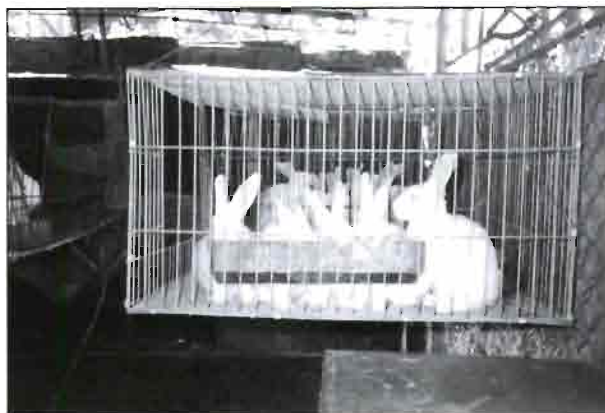
Detalle de jaulas con gran rastrillo para verde.



Escasez de comida durante la jornada.



Predominan los animales cruzados de capa blanca.



Detalle de jaula suministrada por la E.C.

Por otro lado y en estrecha colaboración se encuentra la Asociación de cunicultores de Cuba presidida por el Dr. Armín Pascual, verdadero artífice y animador del desarrollo Cunícola en Cuba. La ACUN da recursos de la ONG (Organización No Gubernamental) para la implantación de módulos entre la población rural. Se estima una implantación de más de 200 módulos repartidos en Guanabacoa (27), Cojímar (24), Diez de Octubre (16), Rancho Boyeros (34), Bejúcar (18), etc. Cada uno de ellos con una población media de 10 hembras y 2 machos - de 6 a 22 hembras-, lo cual aflora un total de 2.500 hembras más. Si a ello le añadimos las granjas existentes en las fincas regidas por el Comandante Guillermo



Dr. Armín Pascual en su módulo.

García (casi 100 granjas con 25.000 hembras), las Fuerzas Armadas, los Hospitales, el CENPALAB (Centro de producción animals para laboratorio), BIOFAN, etc., llegamos a estimar la población citada de 80.000 hembras reproductoras.

Las instalaciones existentes en la Empresa Cunicola están formadas por 12 naves de 9m. x 74 m. construidas en base a una estructura y vigas de hormigón, cubierta de fibrocemento, pasillos pavimentados y ventanales corridos en los dos laterales con una protección y sin cerramientos.

En cuanto a los módulos o granjas familiares, debemos indicar nuestra sorpresa al hallar en ellos una implantación sencilla pero racional. Todos los animales se hallan en jaulas metálicas, disponen de comederos y bebederos manuales -cerámica-, nidadles de madera -quita y pon- y la alimentación se basa en forrajes verdes -hierba- de mijo, leucaena, moniato verde, cana de azúcar, etc., añadiendo de vez en cuando maíz, alfalfa, soja, melaza de cana... y consiguiendo un pienso granulado - único en el país suministrado por la Empresa Cunicola- a razón de 1 Kg de pienso por cada Kg de conejo vivo que se entrega a dicho Centro. Al disponer de poco pienso, este se suministra muy racionado. Esta alimentación poco racional conlleva a bajas producciones -de 20 a 30 conejos por hembra y año- y retarda los crecimientos en el engorde consiguiendo los 2 Kg de peso vivo a los 120 días de promedio.

Estimamos, por tanto, una población de 80.000 hembras reproductoras con una producción media de 25 gazapos por hembra y año y con un crecimiento lento -120 días- del engorde debido a la alimentación con forrajes verdes. La población de conejos para carne se sitúa por encima los 600.000 animales con una producción media anual de 2 millones de conejos al año y con tendencia al crecimiento. La población, que disfruta de una base cultural elevada, entiende las características dietéticas y proteicas de la carne de conejo apreciando muy mucho conseguir tan preciado alimento.

Durante los días 17 al 25 de Febrero se celebró en La Habana la Feria Internacional Agropecuaria Ha-



Exposición de conejos en la Feria Agropecuaria.



Stand del Grupo español "Piñol Boadas, S.L."



El Sr. Ramón Boadas atendiendo el stand.

ba'96 en la que, por primera vez, se presentaba una muestra de conejos vivos procedentes de distintos módulos y de la Empresa Cunicola. Debemos significar la expectación e interés de los cubanos hacia esta exposición la cual fue muy visitada y en la que se tomaron datos de «nuevos» interesados en la cría y explotación del conejo para carne. Aprovechando el marco de la Feria, se organizó una conferencia sobre Aspectos generales de cunicultura a cargo del secretario de ASESCU, Toni Roca, quien orientó su disertación hacia la realidad Cunicola cubana y su futuro desarrollo. Además, y en el marco de la Feria Comercial, el Grupo español «Pinol Boadas, S.L.» presentó un stand en el que había representadas cuatro empresas españolas del sector cunicola: S.P.VETERINARIA (farmacológicos e higiene), COPELE,S.L. (Jaulas y equipo), CUNICULTURA FREIXER (animales selectos) y TECMAT (equipo para mataderos). La respuesta a tal presentación fue muy exitosa hasta el punto que el Grupo de servicios económicos «Pinol Boadas, S.L.» está tramitando abrir comercio y generar negocio de mutua colaboración con CUBA. Una primera piedra fue colocada como hito indiscutible de un acercamiento técnico-comercial entre Cuba y España en el futuro.