

CENTRO DE INSEMINACION IN.RA, SAT

Durante los últimos años la inseminación artificial ha sufrido un importante proceso de expansión, habiéndose creado centros especializados que surtiéndose de varios tipos de genética ofrecen un amplio abanico de posibilidades a los cunicultores. Ofrecemos a los lectores de «Boletín de CUNICULTURA» el funcionamiento de una unidad situada en el "Raval de Crist" en Roquetes, cerca de la población tarraconense de Tortosa.

El centro de inseminación artificial visitado se denomina INRA SAT (Innovacions Ramaderes), y es dirigido por D. José M^a Cid, Miembro de la Asociación de Cunicultores Delta-Montsià, agrupación integrada a ASESCU, y socio de IACSI-ASAJA.

Antes de entrar en el centro de I.A. visitamos la granja, situada cerca de este. Esta granja ha sido remodelada recientemente con una instalación de engorde de gazapos al aire libre, lo cual ha permitido aumentar el número de reproductoras y plantear un nuevo sistema de manejo más eficiente. En este reportaje ofrecemos unas imágenes de la granja de producción, que cuenta con 4.000 huecos madre y unas 5.000 hembras en total. El sistema de manejo utilizado es de dos bandas -una banda cada tres semanas-, realizándose en ella de forma masiva la inseminación artificial. Este sistema permite un ahorro de mano de obra, por cuan-



Granja de D. José M^a Cid. Vista interior de una nave para 5.000 madres, con 4.000 huecos en dos bandas de 21 días, dispuesta en forma de batería de 3 pisos y limpieza con cinta transportadora.



Engorde al aire libre de la nave anterior, con sistema flat-deck y distribución automática de pienso.



Vista exterior del Centro de I.A., que actualmente dispone de 200 machos.



Momento de realizar la I.A. en la granja. El semen es suministrado por el Centro IN.RA. SAT situado a pocos centenares de metros de esta granja.



Instantánea en la recogida de semen, utilizando una hembra como estímulo.

to habitualmente trabajan dos personas en la instalación, personal que aumenta de forma eventual cuando hay que realizar determinadas operaciones puntuales ciertos días como son inseminar, poner nidos, repasar camadas, destetar, etc.

El centro de I.A. que pudimos ver, será ampliado según un proyecto existente hasta 1.000 ma-



Detalle del laboratorio de preparación y control del semen.

chos, con lo que pasará a ser posiblemente el mayor centro mundial dedicado a esta actividad.

Las operaciones que se realizan en el Centro han sido objeto de numerosos ajustes y experiencias, hasta optimizar las condiciones de trabajo y la conservación del semen.

Los machos se hallan en una sala climatizada a 21 - 24º, mantenida en penumbra permanente. El tipo de animales presentes permite hacer una amplia oferta de productos genéticos: Pardo Senia, Grimaud, INRA, Ebro...

La doble extracción de semen se realiza una vez por semana, realizándose un control rutinario del que se exige una máxima calidad - concentración, motilidad, higiene, etc. - Para la monta se utilizan hembras para estimular a los machos, usándose una vagina artificial con alta temperatura > de 60º C, que produce un eyaculado rápido y eficaz.



Baño maria a 27º constantes para adecuación y dilución del semen.

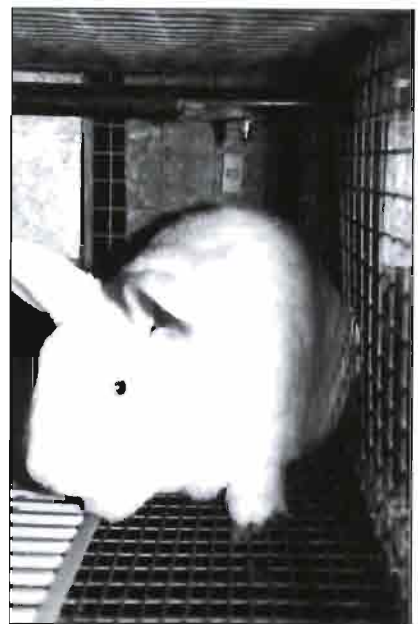
Todas las operaciones inmediatas posteriores a la extracción se verifican en un baño maria de 27º C, temperatura a la que logran una buena conservación durante varias horas en termos preparados. Si se pretende una mayor duración del semen (24 horas) es preciso rebajar la temperatura hasta 13º C.

La dilución del semen se realiza con DILAP (IMV) y generalmente se aplican diluciones 1/5, haciéndose heterospermia con animales de la misma procedencia o raza.

La máxima producción actual es de 2.000 dosis semanales, con



Panel de control de la temperatura en la sala de machos, constantemente en penumbra.



Los machos están en jaulas confortables y amplias.

las cuales se insemina tanto la granja que hemos citado anteriormente como se comercializa a cunicultores exteriores, a los que se asesora en la realización de las operaciones. El precio de una dosis puede oscilar según la cantidad y servicio que se realice, si bien se citó, por término medio, un precio por dosis inseminante de entre 130 y 140 ptas.

Ofrecemos en este breve reportaje un resumen gráfico, en el que se observa la actual instalación, junto con las dependencias de contrastación y control. Desde estas páginas hacemos votos para que el proyecto de ampliación sea pronto una realidad.

F. Lleonart, I. Marzo ■