

## MEJORAS EN UNA JAULA PARA MANEJO EN BANDAS

Los equipos destinados al manejo en bandas, requieren la mayor versatilidad. Un solo tipo de jaula para toda la explotación, dicho en otras palabras: las jaulas mejores para una instalación de manejo en bandas son las que reúnan un **mayor grado de polivalencia**.

La funcionalidad de este tipo de instalaciones exige por otra parte un **máximo aprovechamiento del espacio, facilidad para sanear el equipo y la posibilidad de dar una aplicación multiuso en la conducción de las bandas**, procurando, a ser posible, que el equipo sea un elemento más que favorezca el buen manejo de los grupos.

Las posibilidades del manejo en bandas son enormes, hoy en día no se puede hablar de un sola modalidad, sino que cada cunicultor puede adaptar el sistema a su comodidad o a su instalación.

En general podemos partir de varios supuestos:

- Bandas por departamentos distintos. Con uno dedicado a machos y otro a reposición que incluya o no hembras “desfasadas” en estado de gestación.
- Supresión de la unidad de hembras “desfasadas”, manteniéndolas aparte pero dentro de la banda originaria.

• Formación de las bandas en sectores dentro de un nave única y evolución de estas por “serpenteo”.

• Dejar que el engorde de gazapos prosiga total o parcialmente en las jaulas en que nacieron los animales (se retiran las madres, en vez del traslado de los gazapos a otra jaula).

Estos supuestos son meros ejemplos, pues cada cunicultor en la práctica opta por la solución que mejor se adapta a sus necesidades.

### El equipo más adecuado para el manejo en bandas.

Sea cual sea la modalidad que se adopte, es evidente que el equipo debe

ser funcional, versátil, higiénico, económico y cómodo. Una jaula para maternidad, debería poder ser transformada en: jaula de engorde, jaula para machos... y si tanto se nos apura como jaula para gestación/reposición. Planteado de esta forma se trata poco menos que “resolver el problema la cuadratura del círculo”.

Los fabricantes de equipo se han esforzado en desarrollar prototipos y modelos que sean capaces de ofrecer todas la ventajas obviando los inconvenientes. El reto, como se puede pensar no es nada fácil.

La problemática de la transformación de las jaulas para uso de maternidad (necesariamente con nidales dentro) en

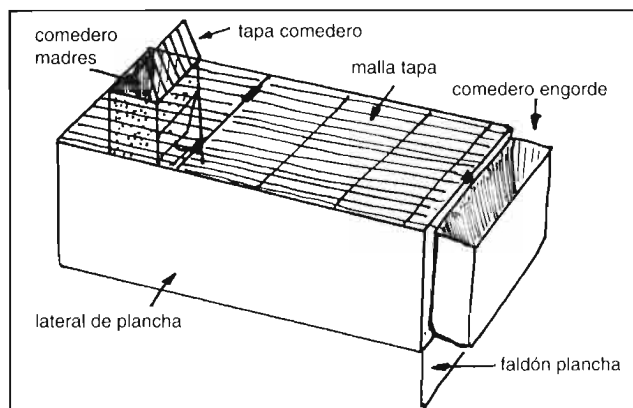


Fig. 2 Nueva jaula EXTRONA con adaptación a un comedero frontal, supresión del comedero interior y cubrición de la zona del nidal con una malla.

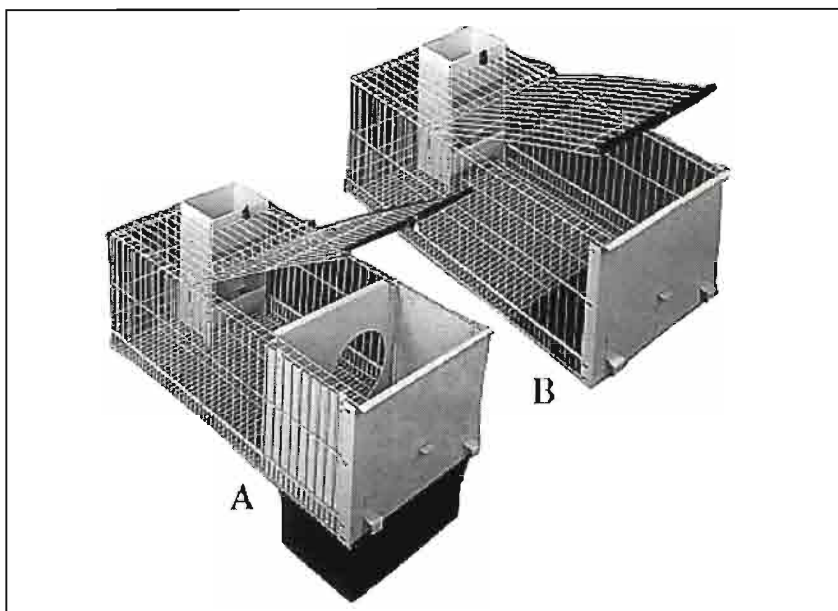


Fig. 1.- Sistema de jaula tradicional adaptado para la maternidad, con un nido tipo cubeta (A) y el mismo modelo de jaula adaptado a engorde, con comedero interior, y placa de plástico reposa-pies en la zona del nidal (B).

jaulas de engorde plantea, como mínimo tres problemas importantes:

1) **Resolver el problema de la supresión del nidal**, y ampliar en lo posible la superficie útil de la jaula (cubrición de la cubeta donde estaba nidal con una placa de plástico) (Fig. 1 A y B).

2) **Dimensionar y mejorar el habitáculo para los gazapos**, procurando que estos dispongan del mayor espacio útil, sin rincones ni recovecos (Fig. 2), y

3) **Facilitar la administración del pienso**: los gazapos de engorde ingieren entre el 60 y 65% del pienso entrado en granja. Hacer más cómoda, si es posible, la distribución de granulado es realmente importante (Fig. 3).

### Nueva jaula para manejo en bandas

Después de analizar las necesidades de funcionalidad que exige el manejo en bandas, la firma EXTRONA presenta en

el XVIII Symposium de ADESCU una nueva jaula que resuelve de forma racional todos los planteamientos que exige el cunicultor que desea adaptar sus instalaciones al manejo en bandas.

La citada jaula novedad que presentamos, está basada en la estructura de la conocida EUROPA-ECUS. O sea, tiene como dimensiones base 90 x 41 cm., dispone de una amplia tapa basculante, bebedero chupete, comedero interior (en la zona más alejada) y adaptación para instalación de nidal/cubeta interior (junto al pasillo). (Fig. 1)

Para adaptar esta nueva jaula al engorde, se debe retirar el separador del nido (plancha con orificio circular) y la cubeta de plástico, cubriéndose el hueco del nido con una pieza de malla en vez de la de plástico (Fig. 1B). Una segunda novedad básica consiste en la posibilidad de colocar un amplio comedero frontal.

Para adaptación del segundo comedero ha sido preciso crear dos piezas nuevas: una placa extraíble que cierra el extremo próximo al pasillo de la jaula, y adaptar un cierre de malla, para tapar el orificio que ocupaba el comedero interior. Como una imagen vale más que mil palabras, brindamos al lector observar atentamente las fotografías de las figuras 4 y 5.

### Ventajas y cualidades de la nueva jaula ECUS 12.

La nueva jaula orientada muy en especial para manejo en bandas que presenta EXTRONA, resuelve inteligentemente muchos de los problemas que hemos planteado anteriormente, por lo que puede considerarse la jaula ECUS 12 como un producto verdaderamente avanzado pues es al mismo tiempo:

**Funcional:** Hay detalles que pueden escapar al observador profano, pero que permiten apreciar el extremado cuidado que ha puesto el equipo de Investigación y Desarrollo de EXTRONA para poner a punto el modelo: nos referimos concretamente al uso de *remaches con rosca interior* para facilitar el montaje, *cierre de los tubos soporte simplificados* con piezas de plásticos, mejoras en la *cubeta nido y mejoras en la robustez general* de las baterías de jaulas.

**Versátil:** La jaula de madres, puede ser transformada íntegramente en jaula de engorde. La adaptación de un comedero frontal, substituyendo al de madres

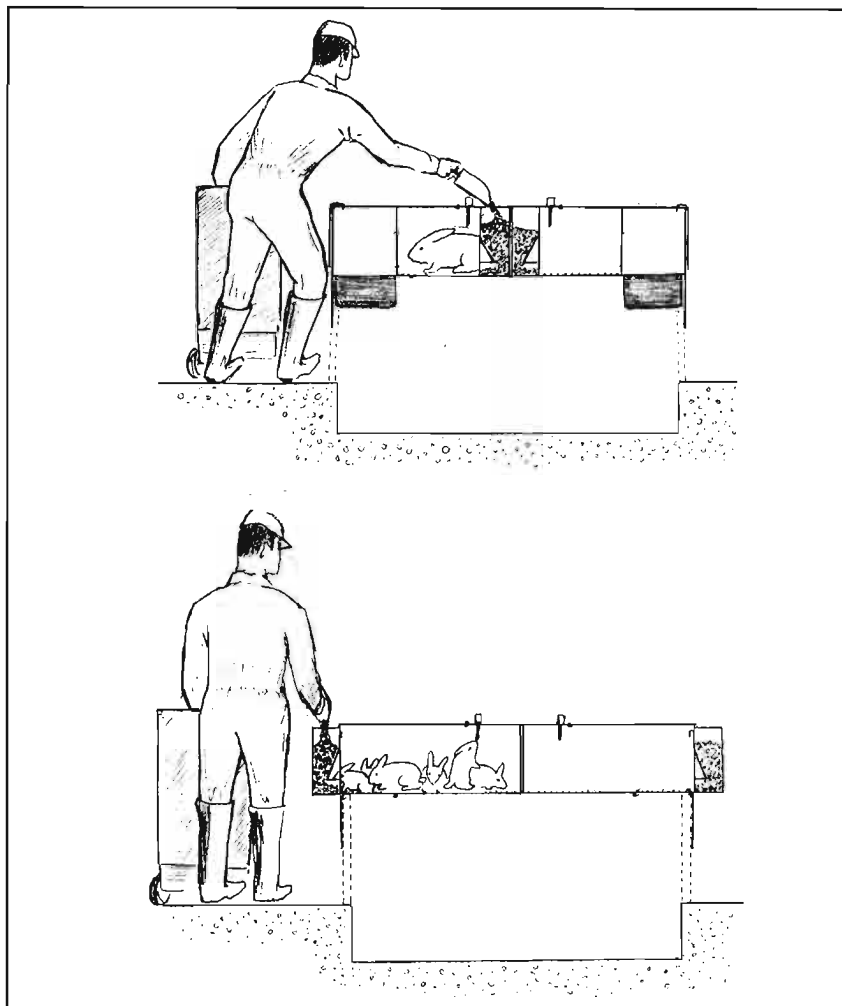


Fig. 3.- La adaptación del nuevo modelo de jaula para engorde u otros usos, facilita la labor de distribuir el pienso a los animales, pues la tova es más accesible. El pienso de engorde viene a ser el 65% del consumo en granja.

situado al fondo, y la adaptación de una rejilla de malla - en lugar de una placa de plástico - sobre el área ocupada por el nido, son otras características de la nueva jaula.

**Higiénica:** La nueva jaula para manejo en bandas, tiene la posibilidad de poderse retirar todo el suelo *sin dejar ningún ángulo ni apoyo*. Todo el material inmediato se puede desinfectar fuera de la nave. Otra novedad de esta jaula, es la incorporación de un *faldón frontal junto a los nidos*, que sirve para dar mayor confort a estos en uso maternidad y evitar que las micciones ensucien el pasillo cuando se usan para engorde o por machos o recrias.

**Económica:** Los bloques y funcionalidad del equipo, permite que esta nueva jaula sea plenamente competitiva, resultado incluso de *menor precio* que la ECUS tradicional.

**Cómoda para manejo:** Entre otras ventajas, la proximidad del comedero

para engorde en el pasillo, lo que *facilita la distribución del pienso manual*, no siendo necesario extender el brazo (Fig. 3)

Mejora el habitáculo de los animales: Al retirarse el comedero de madres, la jaula tiene la forma de un paralelepípedo de 90 x 40 limpio, *sin merma de espacio interior* - por consiguiente, los gazapos están más cómodos- y sin corrientes de aire (lateral de plancha).

### Posibilidades de la ECUS 12 para mejora del manejo en bandas.

La utilización práctica de las nuevas jaulas EXTRONA, además de la transformación integral maternidad engorde y viceversa (Figs. 4 y 5)-hecho fundamental para los equipos de manejo en bandas- ofrece unas ventajas adicionales que no pueden escapar a ningún cunicultor:

- Pisos intercambiables, fácilmente movibles y de varilla integral. El forma

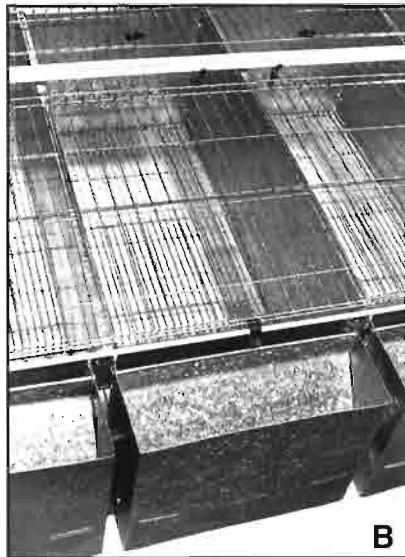
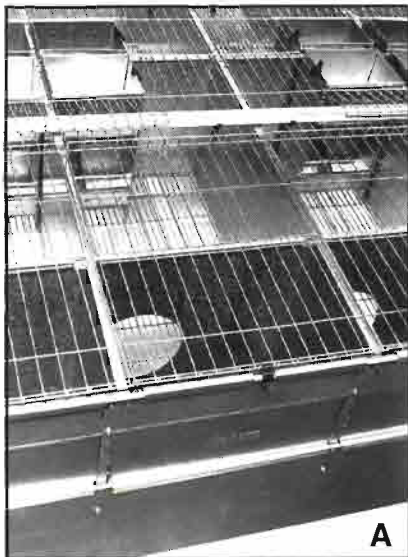


Fig. 4.- Aspecto detallado de las nuevas jaulas presentadas por EXTRONA adaptadas al manejo en banda. (A) maternidad, (B) engorde o machos.

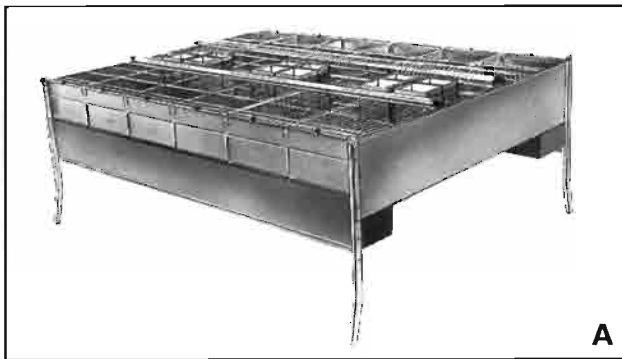


Fig. 5.- Aspecto exterior de la nueva batería en sus dos versiones para maternidad (A) y engorde (B). Obsérvese el faldón lateral que protege los nidos e impide que las micciones alcancen el pasillo.

de ensamblaje entre la varilla base y la que cubre el nido es de nuevo diseño e ingeniosa.

- Los machos pueden estar instalados en jaulas en modalidad de engorde, con comedero delantero. Ello permite distinguirlos de las hembras de inmediato, si están incluidos en las bandas (por la colocación del comedero).

- Posibilidad de usar indistintamente comederos interiores o exteriores puede ser una clave distintiva, referente al estado fisiológico de las madres. Por ejemplo palpadas positivas (comedero dentro) y negativas (comedero fuera).

- Si algún día se llegan a comercializar piensos especiales para gazapos en predestete/destete, instalando una rejilla especial de entre separación madre y gazapos, sería factible ofrecer a las madres un pienso al que accederían lógicamente los gazapos, y otro para los gazapos al que no accederían las madres (Fig. 6).

- Si se hacen manejos en bandas integrales (sin unidades de gestación), estas nuevas jaulas permiten ser

fraccionadas en dos unidades, de 40 x 30 cm. y 40 x 60 cm. que pueden alojar dos conejas gestantes o vacías, basta cerrar el orificio de acceso al nido e instalar una caña accesoria con bebederos suplementarios en las baterías en que fuese preciso (Fig. 7).

- Menor trabajo para administrar el pienso de gazapos, por quedar el comedero cómodamente instalado junto al pasillo.

- Menor trabajo para limpiar la granja, pues el faldón lateral impide que las micciones lleguen a los pasillos.

El nuevo modelo de jaula, dentro de los esquemas clásicos de equipos para cunicultura, supone sin duda un avance muy interesante para la actividad industrial basada en el manejo en bandas que exigen ante todo: POLIVALENCIA, COMODIDAD, HIGIENE Y ECONOMÍA. Creemos sinceramente, que la nueva jaula EXTRONA ECUS 12 ofrece con creces estas ventajas.

F. Leonart

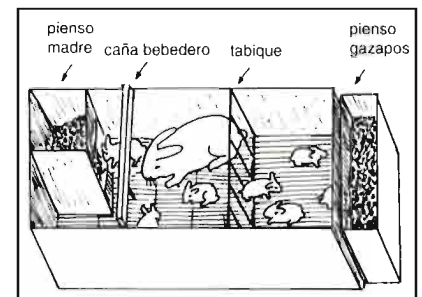


Fig. 6. Adaptación de la jaula a una alimentación especial adecuada para gazapos a la que no podrían acceder las madres.

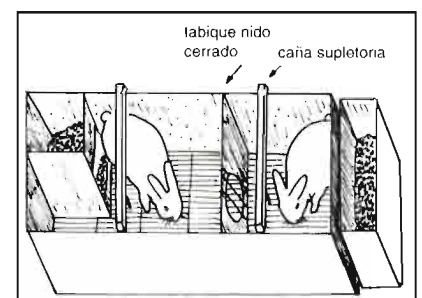


Fig. 7. Posible adaptación de una jaula unidad para alojar dos conejas sin camadas (vacías o gestantes) sin necesidad de hacer traslados a otra unidad, hecho que sanitariamente es problemático.