



# Extensión en Europa



## Normas de producción y de gestión que derivan del estudio económico de más de 200 explotaciones agrícolas del Departamento del Ródano (Francia).

M. ROUX-DUFORT

Ingeniero de la Dirección de los Servicios Agrícolas del Ródano, Francia.

LA Dirección de los Servicios Agrícolas (Ministerio de Agricultura) del Departamento del Ródano, después de seguir durante quince años la contabilidad de un cierto número de explotaciones agrícolas, ha llegado a algunas conclusiones que pueden ser extrapoladas, en numerosas circunstancias, a otras regiones de Francia y de Europa Occidental. Recordemos, antes de exponer estas conclusiones, que el Departamento del Ródano, esencialmente montañoso, es no menos variado, puesto que, además de las explotaciones de policultura, (no especializados), comprende una zona esencialmente vitícola (Beaujolais), una zona de gran cultivo y una región frutícola. El clima es muy variable, con períodos de sequía no previsibles en momentos del año en que menos se esperan: primavera, verano u otoño. Son estos factores los que justifican las numerosas explotaciones que han sido necesario utilizar en nuestros estudios contables, los que han complicado extraordinariamente este trabajo de estudios económicos y gestión basado en el sistema de comparaciones.

### Contabilidad al día.

Nuestras encuestas se han dirigido a explotaciones que no han excedido nunca de 50 hectáreas, la mayoría con una media de 12 a 15 hectáreas explotables. Casi nunca hemos encontrado dificultades, dada la buena voluntad de los agricultores que nos han tenido al corriente de su contabilidad con toda confianza; contabilidad, por otra parte, simplificada al máximo (un pequeño agricultor no es un contable...), mediante un juego de cuadernos de hojas cam-

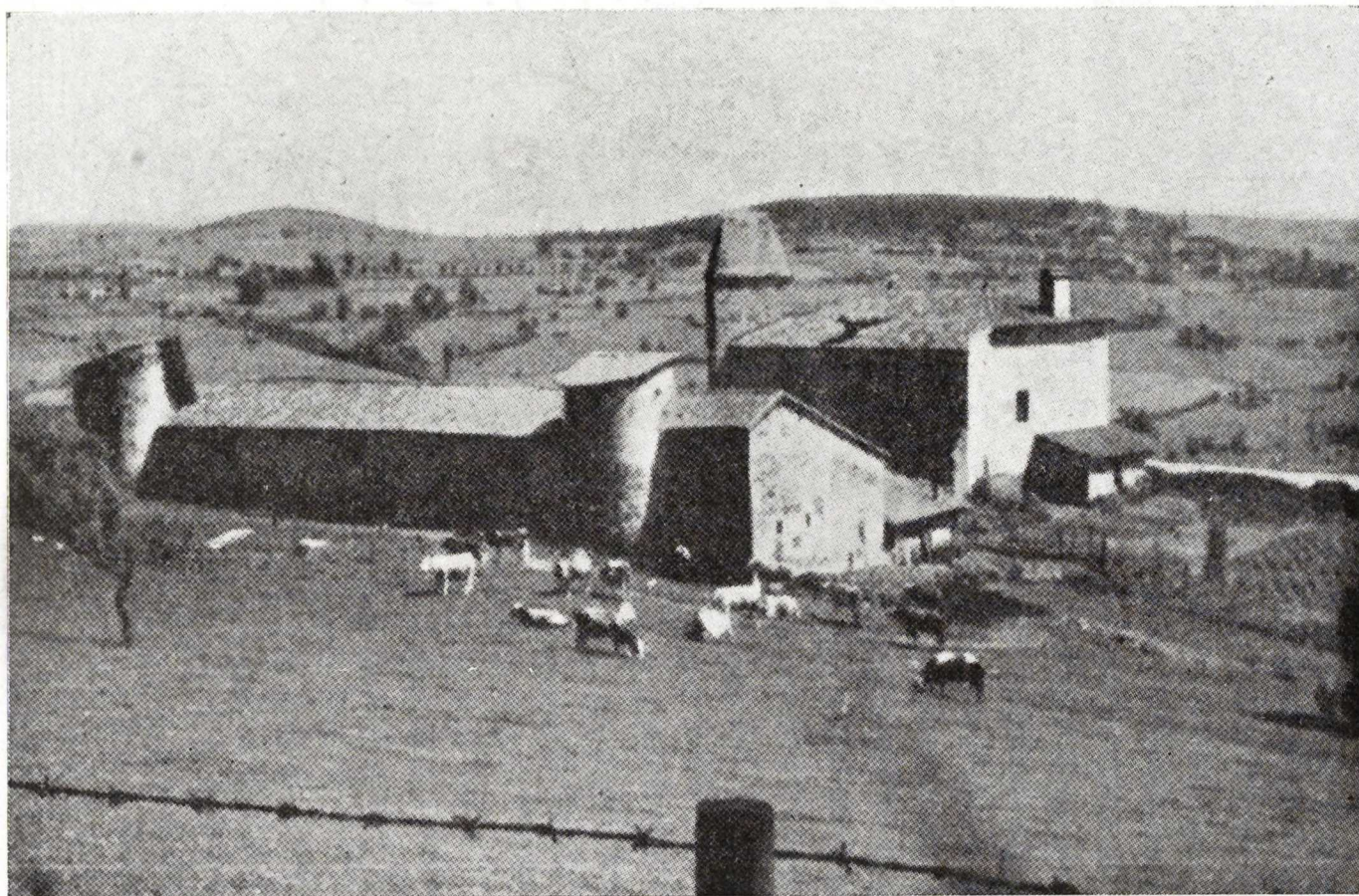
biales. Estas se nos enviaban cada mes del 1 de enero al 1 de junio, lo que permitía establecer las fichas de resultados, que se remitían a su vez a los agricultores con una nota de comentarios, después de visitar a estos últimos con objeto de discutir sus problemas. En agosto y septiembre agrupábamos los resultados, procedíamos a su estudio y obteníamos conclusiones como las que exponemos más adelante.

### Las modestas explotaciones son más interesantes que las grandes.

El cuadro adjunto resume el caso de las explotaciones no especializadas, distribuidas en dos grupos como consecuencia de las enormes diferencias que hemos podido comprobar en los medios de producción y en sus resultados: el grupo A comprende las explotaciones de siete a 20 hectáreas, y el grupo B está formado por las explotaciones de 20 a 60 hectáreas. Por debajo de siete hectáreas no son viables más que las explotaciones especializadas: vitícolas, fruteras, etc. No hemos estudiado explotaciones de más de 60 hectáreas. Son muy raras en nuestro Departamento.

El índice (A<sub>1</sub>, B<sub>4</sub>, etc.) colocado a la derecha de la letra indica un sector geográfico determinado. Nosotros hemos escogido a propósito aquí, como ejemplo, dos regiones extremas: la 1 y la 4, donde los resultados son desde muy buenos a muy malos.

Los agricultores que han alcanzado un mejor resultado económico son los que explotan de 10 a 15 hectáreas, por la razón principal de que,



Granja fortificada en la aldea de Savigny (Ródano).

para vivir decorosamente, se ven obligados a realizar un gran volumen de operaciones y a que ellos son los que las llevan a cabo. En el sector A<sub>1</sub>, tipo a imitar, el producto bruto por hectárea ha alcanzado una media en 1959 de 1.865 NF., pero los mejores empresarios han pasado de los 3.000 NF. (2.322 NF. de media entre los ocho mejores). Si esto es verdad que no puede generalizarse, también lo es que en numerosos casos los agricultores pueden llegar a estos resultados. Precisemos que éstos proceden exclusivamente del policultivo clásico: cereales, patatas, terneros, productos lácteos, cerdos, gallinas. No hay ni viña ni frutales en estas explotaciones.

En cuanto la superficie pasa de las 20 hectáreas, el rendimiento de las explotaciones disminuye considerablemente y el producto bruto se reduce corrientemente al 50 por 100 de los que acabamos de señalar, y a veces a menos todavía.

Es interesante comprobar que, en contra de afirmaciones muy extendidas, el beneficio y, en fin de cuentas, el producto del trabajo del empresario no aumenta con la extensión de la explotación. En el mejor de los casos, se igua-

la, pero generalmente es menor en las más grandes que en las pequeñas. Ciertamente que la renta real del trabajo agrícola es, como se sabe, mal pagada en comparación con las otras profesiones. Nosotros hemos calculado siempre esta renta. Es, en la media de las mejores explotaciones, igual a la de un obrero especializado, pero en el conjunto es inferior a la de la mano de obra y es miserable en las explotaciones de cola.

#### **La mano de obra produce.**

Las diferencias en las explotaciones de los grupos A y B salta a la vista ante el examen de nuestros datos. Las explotaciones A son abundantes en mano de obra, en principio, de procedencia casi únicamente familiar. Las explotaciones B están obligadas a contratar asalariados, escasos y frecuentemente con malos rendimientos. Cuanto más mano de obra (hasta un cierto límite), más cantidad de productos y beneficio más elevado.

Algunos protestarán afirmando que la mano de obra es costosa y que es preciso reducirla al máximo. Nosotros contestamos que las situaciones no son en todos los países compara-

bles: en tierras de llanura y cultivo cereal es verosímil que así sea, pero en nuestras regiones en que la producción animal domina, nuestros datos acumulados desde hace seis años, nos prueban que la mano de obra bien empleada produce más de lo que cuesta.

**El equipo material es necesario, pero no más económico que los hombres y los animales.**

Esta posición conduce al estudio del material y de la motorización. En los momentos actuales, en la región más progresiva de nuestro Departamento (A), el 50 por 100 aproximadamente de las explotaciones están motorizadas. En el municipio más agrícola (285 empresarios) este porcentaje se eleva al 66 por 100. El material especializado sigue esta misma proporción.

El capital «material» ha pasado, teniendo en cuenta las variaciones de la moneda de 1955 a fines de 1959, de 670 nuevos francos a 900 nuevos francos por hectárea.

Esta mecanización no ha mejorado aparentemente la rentabilidad, puesto que la renta real de las explotaciones a partir de 1955, época en la cual no había más que un débil porcentaje de tractores, no ha hecho más que seguir en líneas generales las variaciones de la moneda. *La mecanización reemplaza en ciertos casos la mano de obra ausente, pero no es más económica.* Durante muchos años las explotaciones de mejor rendimiento no tenían más que bueyes o caballos e incluso vacas lecheras trabajando.

**El capital en ganado vivo es importante.**

Las explotaciones de montaña del Ródano mantienen muchos animales. Las pequeñas explotaciones tienen siempre más de una unidad (U. G. B.) por hectárea, de S. A. U. (superficie agrícola útil), de la que el 70 o el 75 por 100 es ganado bovino. Hay siempre menor cantidad en las grandes explotaciones. *La renta*

*neto de cada grupo es poco más o menos proporcional a la cantidad de animales por explotación.*

**BOVINOS.**

Los productos del ganado bovino son muy importantes. La venta de las terneras y de los productos lácteos proporciona ingresos regulares y totales, en general, de más del 50 por 100 del total de productos de la explotación. Una vaca debe proporcionar en bruto un mínimo de 950 a 1.000 nuevos francos anualmente.

La cría del ganado joven no es rentable en las explotaciones modestas. No conduce a una producción bruta por hectárea suficiente. Son los que compran sus vacas muy próximas a los tres años los que ganan más. El producto bruto es más alto; el dinero circula más de prisa.

Los gastos en alimentos concentrados han sido cuidadosamente anotados. Hemos llegado a la conclusión de que para el ganado vacuno un total de 140 a 150 nuevos francos (1959) de granos de la explotación y compras en oleaginosas, condimentos, etc., es una norma adoptada para las vacas lecheras, o sea, del 5 al 6 por 100 del rendimiento bruto de la vaca bajo forma de compras comerciales.

**LA LECHE.**

La producción lechera se valoriza mejor transformándola en queso. Le sigue inmediatamente la venta de leche al natural, aconsejable siempre que sea posible. Le sigue la mantequilla y, por último, la crema.

Las vacas producen por término medio de 2.500 a 3.000 litros de leche por año, comprendida la alimentación de las terneras.

**LOS FORRAJES.**

Lo que cuenta es la cantidad de leche producida por hectárea de superficie forrajera. Nos

**El desarrollo económico de una región determinada depende tanto de las «inversiones humanas», como de las inversiones en capital; las dos se complementan. Para lograrlo es preciso la conformidad y el concurso activo de la población: el desarrollo no puede imponerse desde afuera.**



Vacas lecheras Pia Roja del Este (Montbeliarde), en el cantón de Amplepuis (Ródano).

hemos encontrado con grandes sorpresas por esta parte. Praderas de montaña a primera vista mediocres permiten frecuentemente más de 3.500 litros por hectárea y algunas veces incluso 4.000 ó 5.000 litros, mientras que las praderas temporales *poussées*, y en situación en principio mejor, no los alcanzan más que muy raramente, incluso con vacas de calidad superior. Nos hemos hecho muy prudentes en materia de «revolución forrajera» y lo mismo en selección bovina, pues las buenas estirpes de calidad hereditaria son raras y relativamente exigentes en regiones de suelo ingrato.

La producción forrajera, valorada por el ganado vacuno, tiene un rendimiento bruto muy próximo al de una cosecha de 30 quintales métricos de trigo (1.200 NF.), aproximadamente, por hectárea.

#### LOS CERDOS.

El ganado de cerda, con mucha frecuencia, es base de un éxito financiero final. *Ahí donde hay cerdos, hay posibilidad de obtener beneficios* incluso si se vende la leche, pues consumen

las patatas pequeñas, los granos, etc. Las compras de alimentos comerciales no deben pasar del 40 por 100 del rendimiento bruto de los cerdos en caso de venta de leche, y del 18 al 20 por 100 en caso de fabricación de crema o de mantequilla.

#### EL GALLINERO.

El gallinero está en plena transformación, pero muy rara vez se encuentran instalaciones y métodos racionales. La producción de pollos no tiene mucho interés desde hace dos años. Nosotros aconsejamos con preferencia la producción invernal de huevos para el consumo.

#### **Las adquisiciones de medios de producción son altas y rentables.**

Los agricultores de nuestras regiones gastan cada vez más en medios de explotación (abonos, piensos para animales, semillas y plantas, carburantes, insecticidas, etc.). Son los que más gastan (en cierta medida), los que recogen más y ganan más.

ALGUNAS MEDIAS DE 1959

Estos son los resultados de A<sub>1</sub> (muy buenos y medianos) que consideramos pueden servir de meta para todas las explotaciones «no especializadas» en el Departamento del Ródano.

CONCEPTOS	Grupos (A = de 7 a 20 Ha. -- B = más de 20 Ha. S. A. U.)					
	A <sub>1</sub>			A <sub>2</sub>	B <sub>1</sub>	B <sub>2</sub>
	Media de 8 mejores resultados	Media de 29 explotaciones	Media de 8 resultados menos buenos	Media de 12 explotaciones	Media de 5 explotaciones	Media de 9 explotaciones
Eficiencia .....	1,32	1,08	0,90	0,63	1,03	0,79
Número de unidades de trabajadores (por 100 Ha. S. A. U.) .....	16,89	17,00	12,93	13,27	6,74	7,99
Superficie agrícola útil media (en Has.) .....	12,45	12,80	13,78	14,60	27,72	27,57
Unidades de tracción (por 100 Ha. S. A. U.):						
Animales .....	7,95	7,80	8,15	8,29	4,06	6,60
Mecánica .....	7,17	7,27	6,83	6,29	9,53	3,16
Por 100 Ha. S. A. U.:						
U. G. B. totales .....	152,07	140,69	128,28	109,22	102,40	90,45
U. G. B. bovinos .....	110,30	100,32	94,38	69,64	76,90	54,70
U. G. B. cerdos .....	17,19	18,06	15,16	12,37	13,40	8,97
Rendimiento bruto global (en NF. por Ha. S. A. U.)	2.322,07	1.865,21	1.411,18	694,69	1.419,61	593,72
Rendimiento bruto animal (en % R.º B.º global) ...	75,53	76,14	76,64	95,31	75,38	92,78
Rendimiento bruto bovino/leche por U. G. B. B. en NF. ....	1.032,80	940,89	792,52	538,29	891,35	547,61
Rendimiento bruto por Ha. de superficie forrajera total para bovinos (granos y concentrados deducidos en NF.) .....	1.395,32	1.221,38	957,74	530,11	881,59	367,45
Superficie forrajera total por U. G. B. B. (Ha.) ...	0,66	0,72	0,72	1,02	0,95	1,33
Gastos en NF. por hectárea S. A. U.:						
Aprovisionamientos totales .....	406,04	348,35	238,32	142,42	315,89	104,89
Abonos y enmiendas .....	70,95	79,00	60,72	55,71	82,15	32,78
Porcentaje de cargas de trabajo con relación al rendimiento bruto global.	34,08	47,16	56,18	96,31	44,24	68,11
Capital en NF. por Ha. S. A. U.:						
Total explotación .....	3.321,94	3.010,72	2.745,81	1.917,39	2.850,87	1.485,56
Ganado vivo .....	1.538,31	1.442,20	1.337,95	1.095,25	1.189,59	916,44
Material .....	1.006,81	907,46	805,91	553,07	1.069,54	384,84
Préstamos y deudas diversas en NF. por hectárea S. A. U. ....	674,26	572,96	687,79	115,46	130,87	92,38
Activo bruto en % del rendimiento bruto global ...	151	168	195	328	200	266
Renta neta en NF. (por Ha. S. A. U.) .....	547,51	158,05	— 136,75	— 402,07	8,25	— 144,60
Renta real de una hora de trabajo (en NF.) .....	3,50	2,22	1,37	0,57	2,09	0,96

NOTAS :

S. A. U. = Superficie agrícola útil; U. G. B. = Unidad de «gros bétail»; NF. = Nuevos francos; R.º B.º = Rendimiento bruto; U. G. B. B. = Unidad ganadera bovina; Ha. = Hectárea.

LOS ABONOS.

Su utilización se desarrolla puede decirse que en forma masiva. La montaña no consumía más que cantidades insignificantes hace diez años, con excepción de las escorias. Ninguna ventaja neta surge si estos gastos no adquieren por lo menos el nivel de los 100 NF. por hectárea de superficie agrícola útil. La gran mayoría de los agricultores no llega todavía a este límite, pero se aproxima a él rápidamente.

LOS CRÉDITOS.

Esto nos conduce necesariamente al estudio de las disponibilidades financieras. Los agricultores modestos de nuestra región muy raramente disponen de reservas de dinero abundantes. Muchos viven al día gracias a los ingresos de los productos lácteos. En todos los casos, una prudencia elemental les aconseja no vaciar su portamonedas para poder hacer frente a las malas épocas posibles. Por esto el crédito agrícola ha proporcionado una ayuda considerable. Es el que ha permitido a muchos adquirir bienes de equipo o bienes de rápida rentabilidad (animales, abonos, alimentos para el ganado, etc.). Son

los que no han temido adoptar esta solución los que se encuentran en mejor postura financiera (grupos A<sub>1</sub> y B<sub>1</sub>). Los otros vegetan y se hundan cada vez más (grupos A<sub>4</sub> y B<sub>4</sub>).

**La renta neta.**

En conclusión, los medios de subsistencia de los agricultores son muy bajos en los casos de autosuficiencia. La rentabilidad de sus capitales es nula y negativa en algunos casos. Las pequeñas explotaciones tienen interés en conseguir las cifras más altas de volumen de negocio y en hacer circular el dinero (relación Activo bruto/Rendimiento bruto global el más bajo posible). Hay límites razonables en todo. *Los resultados técnicos espectaculares son generalmente costosos.* Casi nunca son los agricultores que reciben caravanas de visitantes los que tienen resultados financieros brillantes. Son, por lo general, aquellos de quienes no se habla, pero que siguen su camino racional.

(De *Revue Fatis*, París. Vol. VIII, núm. 1, página 14, 1961.)

