

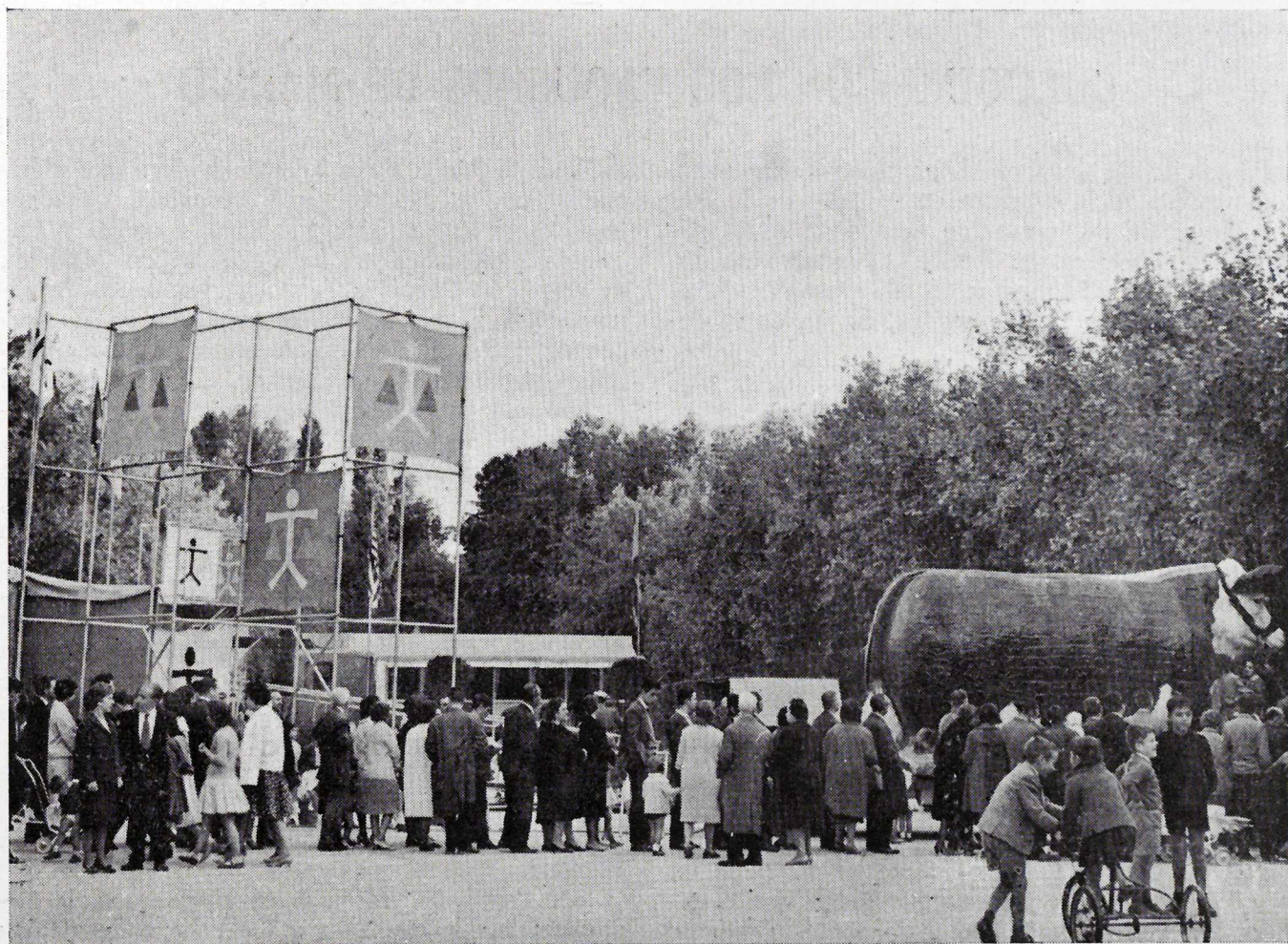
DESDE LA FERIA MOVIL

Desde Galicia a Extremadura ha dado la Feria un gran salto, pero lo mismo que en aquella zona norteña, la ya «famosa vaca» —como se la conoce en el ambiente campesino—fué motivo de visitas y comentarios también en Mérida. Quizá nadie hubiera podido pronosticar las largas colas y los ratos de espera que los agricultores y ganaderos de esta región soportaron para poder penetrar en el interior de nuestro ruminante de plástico, como primer paso para recorrer la exposición.

La Oficina se vió asimismo muy concurrida, como lo demuestran las 51 consultas que en tres días nos fueran formuladas, sobre diversos temas de alimentación. Este índice es, indudablemente, más bajo que el acostumbrado en las provincias gallegas, aunque es obligado hacer notar que la calidad de las preguntas y el nivel de preparación demostrado por los consultantes en Mérida fueron muy diferentes a los de Galicia, es decir, muy superiores. No se nos escapa que en Galicia, por su especial cariz

minifundista, no existe el tipo de ganadero «fuerte» de la región extremeña, donde hay grandes fincas al frente de las cuales puede haber una persona mucho más preparada. En este aspecto nos llamó la atención la gran cantidad de abogados, químicos, farmacéuticos, etcétera, que se dedican a explotar sus fincas personalmente y que se acercaron a la Feria con consultas muy concretas.

Como siempre, el número de consultas sobre vacas destacó del resto. Un hecho llama poderosamente la atención en esta región, y es que con el ánimo de abaratar las raciones, se está haciendo derroche de un principio—precisamente el caro de toda ración—: las proteínas. La explicación está en que al ser ésta una zona algodonera y poseer una fábrica de extracción de aceite de algodón, la harina de este tipo se encuentra a mitad de precio que la de cualquier cereal. Es corriente el ganadero que alimenta su ganado con una mezcla cereales-harina de algodón a partes iguales o incluso con una ma-



La Feria en Madrid.

yor proporción de harina de algodón. Naturalmente, el exceso de proteínas hace sentir su efecto en las producciones, que no son nunca altas.

Las ocho consultas que tuvimos sobre alimentación de cerdos se centraron sobre fórmulas para complementar la alimentación de montanera a base de bellotas, o bellotas y pasto. En este aspecto cabía hacer mucho, para romper la arraigada costumbre de llevar al cerdo a la montanera, sometiéndole a una alimentación exclusivamente hidrocarbonada, con obtención, naturalmente, de canales tan excesivamente grasas como son las del cerdo extremeño. Nuestras recomendaciones de suprimir el primer período de montanera, criando el cerdo hasta los 50 kilogramos con mezclas equilibradas y, alcanzando este peso, mandarlo a la montanera, cuidando de equilibrar con una ración diaria de alto contenido proteico las deficiencias nutritivas que en sí entraña la montanera, fueron muy bien acogidas.

Los criadores de ovino siguieron sin querer acercarse mucho a la Oficina, indudablemente, la idea de que este animal debe vivir exclusiva-

mente «sobre el terreno» está muy extendida.

Y éstas son, sucintamente, nuestras impresiones de la estancia en Mérida. La relación siguiente puede ilustrar un poco más nuestro comentario.

CONSULTAS FORMULADAS Y RESUELTAS

Alimentación de vacuno, en distintas fases.	21
Alimentación de cerdos	8
Alimentación de aves	7
Alimentación de ovino	4
Bibliografía agrícola y ganadera	3
Fitopatología	2
Varios	2
Patología animal	1
Ensilado	1
Apicultura	1
Cultivo de sorgo y soja	1

Se repartieron 1.570 Hojas Divulgadoras y se dieron dos conferencias.

COLOQUIO CON LOS VAQUEROS DE MADRID

El día 13 de octubre, a las cinco de la tarde, con motivo de la estancia en Madrid de la Feria Móvil de Alimentación Ganadera en el paseo de la Chopera del Retiro, se celebró un coloquio sobre «Alimentación de vacas», en el salón de actos de la Previsora, S. A., en la calle de Barrileros, 2.

El acto fué organizado por el Servicio de Extensión Agrícola, por feliz iniciativa del Presidente de la Cámara Oficial Sindical Agraria y Jefe del Sindicato Provincial de Ganadería, don Luis Fernández de Heredia, quien presidió el coloquio. Se encargó de las gestiones previas el Agente de la Zona VI, don José Mas Candela, del Servicio de Extensión Agrícola.

El coloquio tenía como objetivo proporcionar información técnica adecuada al grupo de vaqueros de Madrid, dadas las condiciones especiales de sus explotaciones.

Era necesario un equipo de técnicos competente y compenetrado. Y se logró. Nuestro agradecimiento más sincero y la felicitación más entusiasta a los técnicos que generosamente brindaron su colaboración, máxime si se tiene en cuenta el prestigio y la categoría de don Cándido del Pozo, Ingeniero Agrónomo, Director de la Explotación El Encín y Delegado de la raza vacuna holandesa en la Junta Coordina-

dora de la Mejora Ganadera; de don José Sánchez Garnica, Doctor en Veterinaria, Catedrático de las asignaturas Patología general y Patología esporádica en la Facultad de Madrid; de don José Carballo Caabeiro, Ingeniero Agrónomo del I. N. I. A., especialista en piensos concentrados, y de don Avelino González Gañán, ganadero de renombre. Completaron el equipo don José García Gutiérrez, Inspector Nacional del Servicio de Extensión Agrícola, Ingeniero Agrónomo, experto en explotaciones agropecuarias vacunas, y don Juan Solá Pairó, Ayudante comarcal del Servicio de Extensión Agrícola, destacado en la Feria Móvil de Alimentación Ganadera, Licenciado en Veterinaria.

La adecuada conjunción de las diversas clases de especialistas sobre Patología y Bromatología en sus diversas ramas, dió como resultado que todas las cuestiones planteadas fuesen discutidas a fondo y que se llegaran a las conclusiones concretas de aplicación directa que a continuación se resumen.

Los problemas planteados sobre alimentación fueron:

— Exceso de proteínas en el régimen de alimentación. La causa es utilizar heno de alfalfa como base de la ración y complementarlos con concentrados destinados a equilibrar alimentos

menos ricos en proteínas. Consecuencia: despilfarro y excesivo trabajo del riñón, con peligro de intoxicaciones.

— Variación extraordinaria de la riqueza alimenticia de la hierba henificada. Depende de la flora de la pradera, de la fase vegetativa de la planta en el momento del corte y del cuidado del secado y almacenamiento.

— Si bien la harina de huesos tiene la ventaja sobre cualquier sal de calcio de proporcionar, además de cal, fósforo, magnesio y otros elementos menores de mucha utilidad para el ganado, tiene el inconveniente que si la fabricación es descuidada, puede tener un porcentaje excesivo de grasas y, lo que es todavía peor, éstas pueden estar rancias. Asimismo, se expuso la necesidad de cuidar el equilibrio calcio-fósforo y los graves daños que pueden derivarse de un mal suministro de minerales, tanto en lo que respecta a la formación del esqueleto, como a su influencia en la presentación de alteraciones graves de la salud, como es la fiebre de la leche.

Las soluciones propuestas y resumidas magistralmente por don Cándido del Pozo y don Avelino González Gañán, fueron:

— Es necesario que las asociaciones de vaqueros cuenten con un laboratorio cuya misión será la determinación del valor nutritivo de las diferentes partidas de alimentos.

— Un equipo de técnicos en alimentación contratado por las asociaciones, a la vista de los análisis facilitados por el laboratorio, calcu-

lará las raciones equilibradas según el estado y producción de cada animal.

El tema más importante de los relacionados indirectamente con la alimentación fué la defectuosa conformación del esqueleto. La causa es una pobre asimilación de calcio motivada por carencia de vitamina D. Dicha carencia se presenta como consecuencia de la falta de sol, obligada, a su vez, por la ineludible estabulación total. Como remedios adecuados, se recomendaron la administración de vitamina D, dándosela con los alimentos, periódicamente, en las dosis que aconseja el Veterinario, y aumentar el período de descanso entre parto y parto. El remedio mejor, a ser posible, es disponer de un parque de ejercicio.

Los asistentes demostraron preocupación por los problemas de alimentación que sus explotaciones les plantean, y acogieron con interés las soluciones ofrecidas. Como resumen de su actuación podemos decir que hubo una auténtica participación en el coloquio. Les damos las gracias a todos.

Actos como éste hay que repetirlos con frecuencia para el bien de todos, como manifestó el Presidente del acto, señor Fernández de Heredia, quien cerró el coloquio agradeciendo su colaboración a cuantos asistieron y tomaron parte directa o indirecta en el mismo, y expresando su reconocimiento al Ilmo. Sr. Subsecretario del Ministerio de Agricultura por haber dispuesto el que se haya instalado en Madrid la Feria Móvil de Alimentación Ganadera, como consideración a los numerosos ganaderos de Madrid y su provincia.

