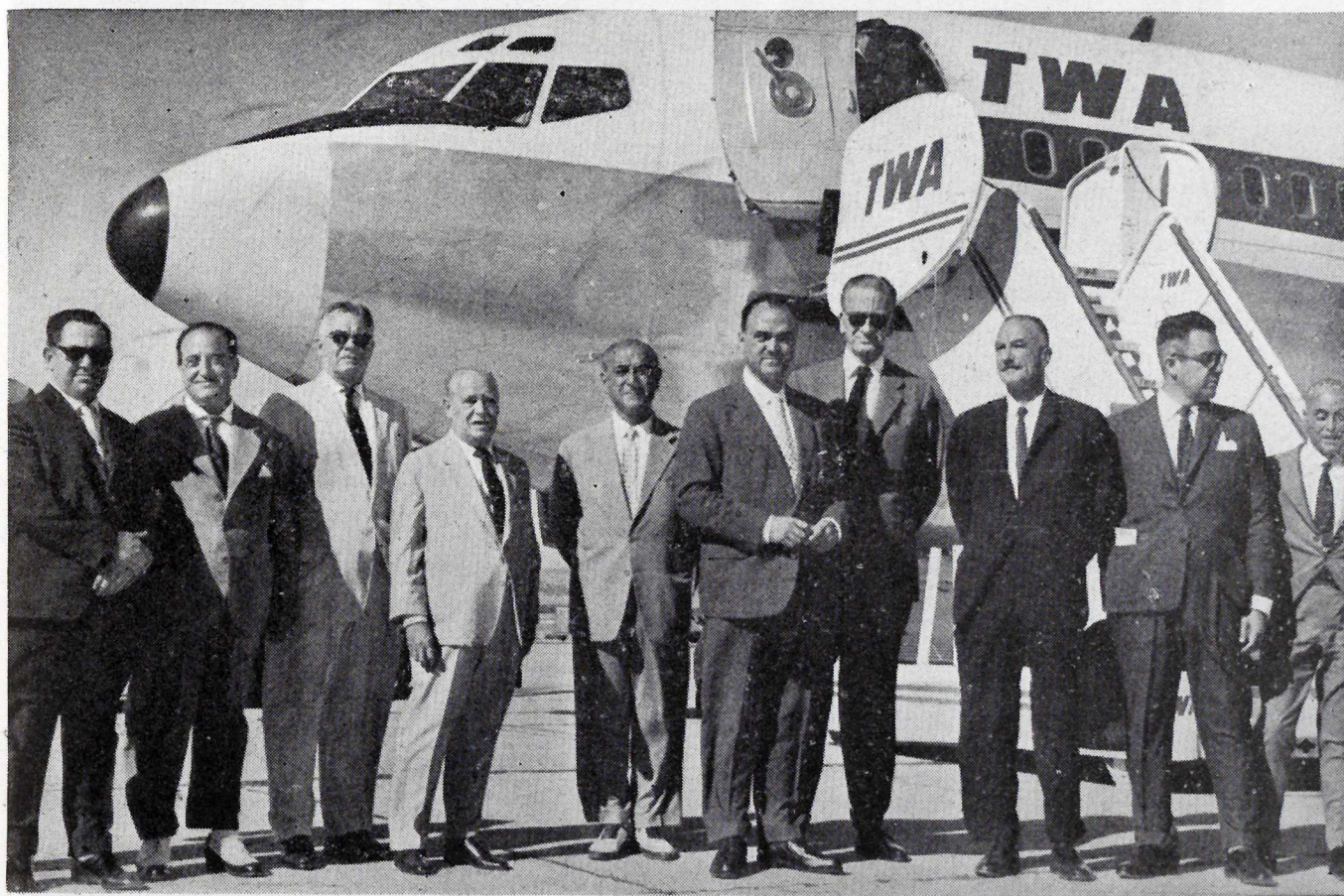




VISITA A LOS ESTADOS UNIDOS DEL DIRECTOR DEL SERVICIO



El Excmo. Sr. D. Santiago Pardo Canalís realiza un viaje oficial por los Estados Unidos. En el momento de partir, en el aeropuerto de Barajas, fué despedido por altos funcionarios del Ministerio de Agricultura y de la Misión Americana en España.

IMPRESIONES DE UN VIAJE A HOLANDA

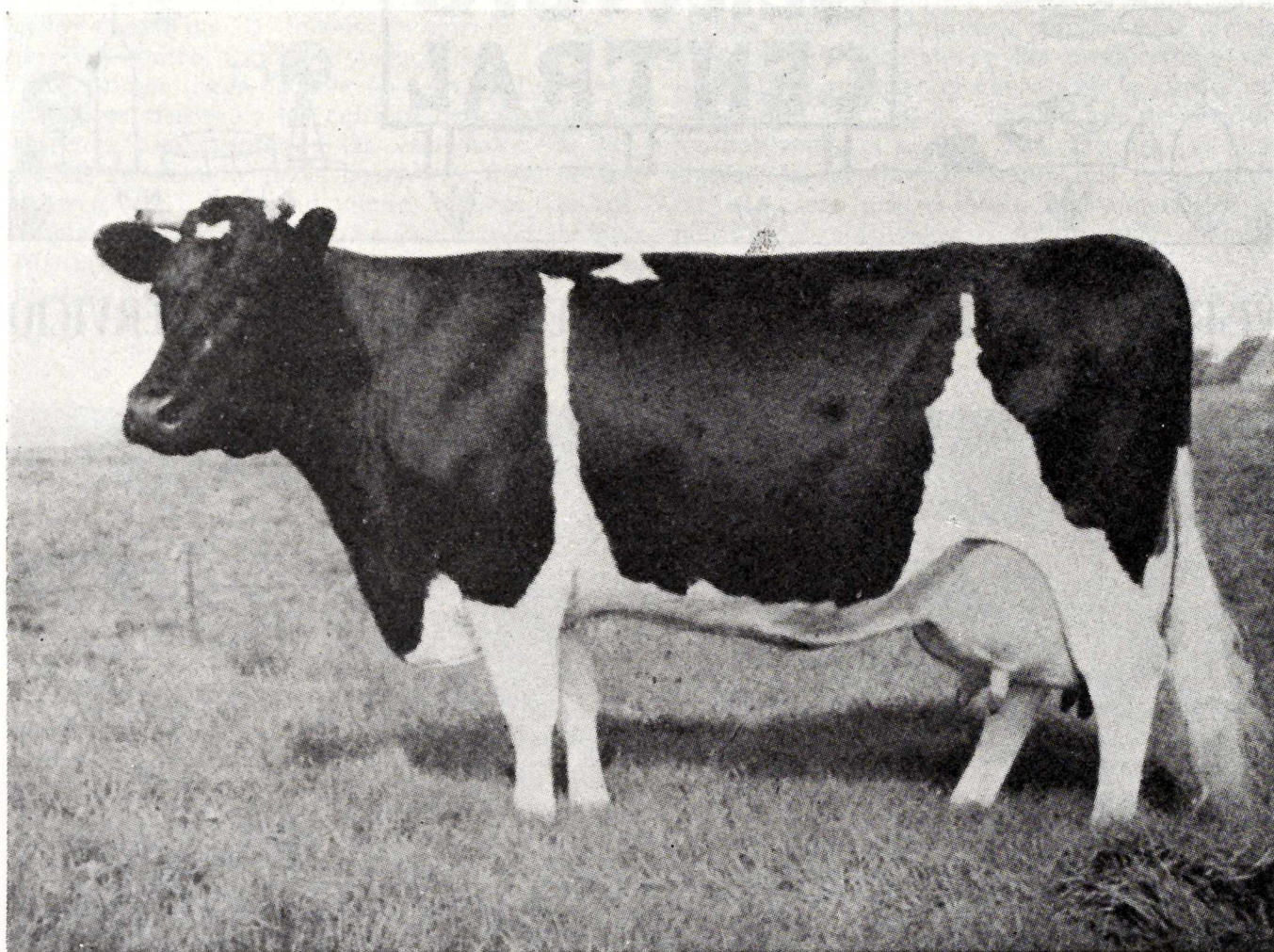
Asistimos en Wageningen (Holanda) al Curso Internacional de Estudios sobre Métodos y Planificación de los programas en la vulgarización agrícola y la vulgarización de economía doméstica.

Al curso asistieron ciento cinco participantes de treinta y cinco naciones distintas.

Qué de razas diferentes: amarillos, negros,

blancos; de los cuatro puntos cardinales, desde Finlandia a Australia y Nueva Zelanda; desde el Japón a los países del mundo occidental, todos reunidos en un anhelo común: mejorar la vida campesina.

El curso, que viene realizándose desde algunos años, está organizado por el Internacional Agricultural Centre, con la colaboración de



Raza friso-holandesa, berrenda en negro.

la F. A. O. (O. N. U.) y la O. E. C. E., el Ministerio de Agricultura y Pesca de los Países Bajos y la Universidad Agrícola del Estado holandés.

El método de trabajo fué la celebración de dos conferencias diarias: una por la mañana y otra por la tarde, seguidas cada una de una discusión sobre la misma, en grupos reducidos y de lengua análoga, donde se elaboraban unas conclusiones que inmediatamente, en sesión general, eran elevadas al conferenciante, discutiendo con él los pros y los contras del tema tratado.

Durante el curso, algunos días fueron dedicados a celebrar diversas excursiones, donde pudimos observar, a grandes rasgos, la estructura agrícola y ganadera del país, así como su espléndida obra colonizadora de los *polders*, todo ello encuadrado en un paisaje verde y tranquilo, cubierto por un cielo gris.

Como acabamos de decir, Holanda es un inmenso prado, cruzado por una extensa red de pequeños canales.

Siendo así, es lógico que una de sus principales fuentes de riqueza esté constituida por la ganadería y sus productos derivados, especialmente de la raza bovina.

Razas bovinas.

El conjunto bovino holandés se compone de tres razas:

	Por 100
Raza friso-holandesa (berrenda en negro)	72
Raza Mosa-Rhin-Yssel (berrenda en rojo)	24
Raza Groninga (negra, con la cabeza blanca)	4

La primera está repartida por todo el país. Su objetivo principal es la producción lechera.

La segunda se explota principalmente en los valles de estos ríos y en la parte oriental del país. Tiene un tipo un poco más robusto y es

algo más apta para la producción de carne que la raza anterior.

La Groninga se encuentra especialmente en ciertas explotaciones de la región de origen y del sur del país. Su productividad es, poco más o menos, análoga a la de la friso-holandesa.

El ganado se mantiene en los pastos, desde mediados de abril hasta noviembre, día y noche, verificándose las operaciones de alimentación concentrada y ordeño al aire libre.

En régimen de estabulación pasan el invierno.

La explotación agrícola familiar en los Países Bajos.

Damos a continuación unos cuantos datos reales, tomados de una explotación familiar holandesa, tipo en su región, aunque de un nivel más bien alto, a la que hicimos una visita.

Extensión de la explotación, 15,4 hectáreas, repartidas del modo siguiente: siete hectáreas de prados, de las cuales tres están reservadas para henificación; ocho hectáreas de cultivos diferentes, como remolacha forrajera, patatas,

avena, centeno, etc.; 0,4 hectáreas de huerto familiar.

Ganadería.

Bovino: 10 vacas lecheras (Mosa-Rhin-Yssel) y 14 terneras.

Caballar: dos caballos y un potro de un año.

Cerda: 11 cerdas de vientre de la raza York (*Large White*).

Aviar: 500 pollitas y 50 gallinas; todas ellas cruce de *Leghorn* blanca por *Rhode Islands* roja.

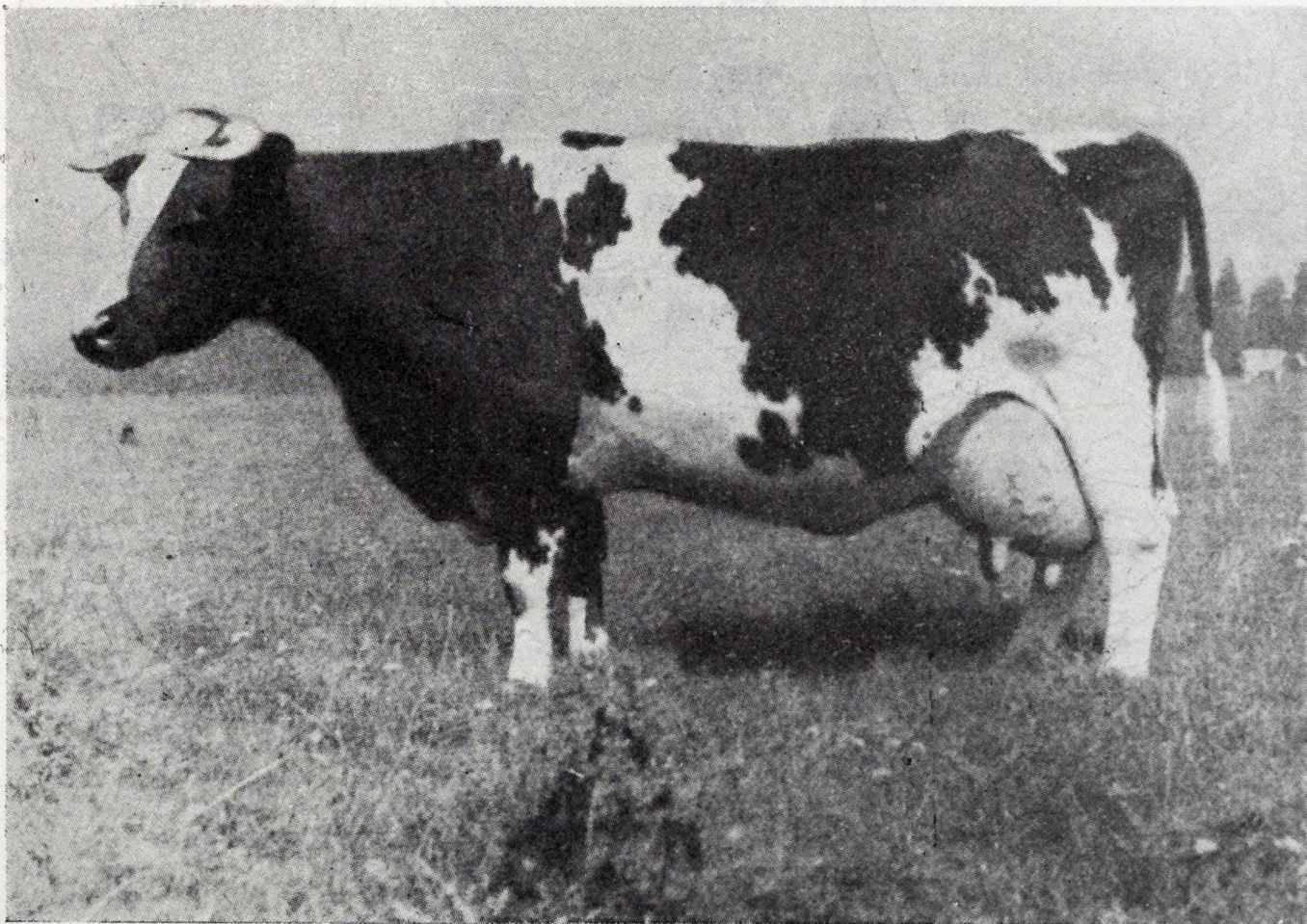
Mano de obra.

El propietario y tres miembros de su familia.

Arboricultura frutera.

En Holanda se dedica una extensión considerable al cultivo de árboles frutales (unas 63.000 hectáreas), siendo los principales, por orden de importancia, el manzano, peral, ciruelo y cerezo.

Nosotros visitamos únicamente un centro de



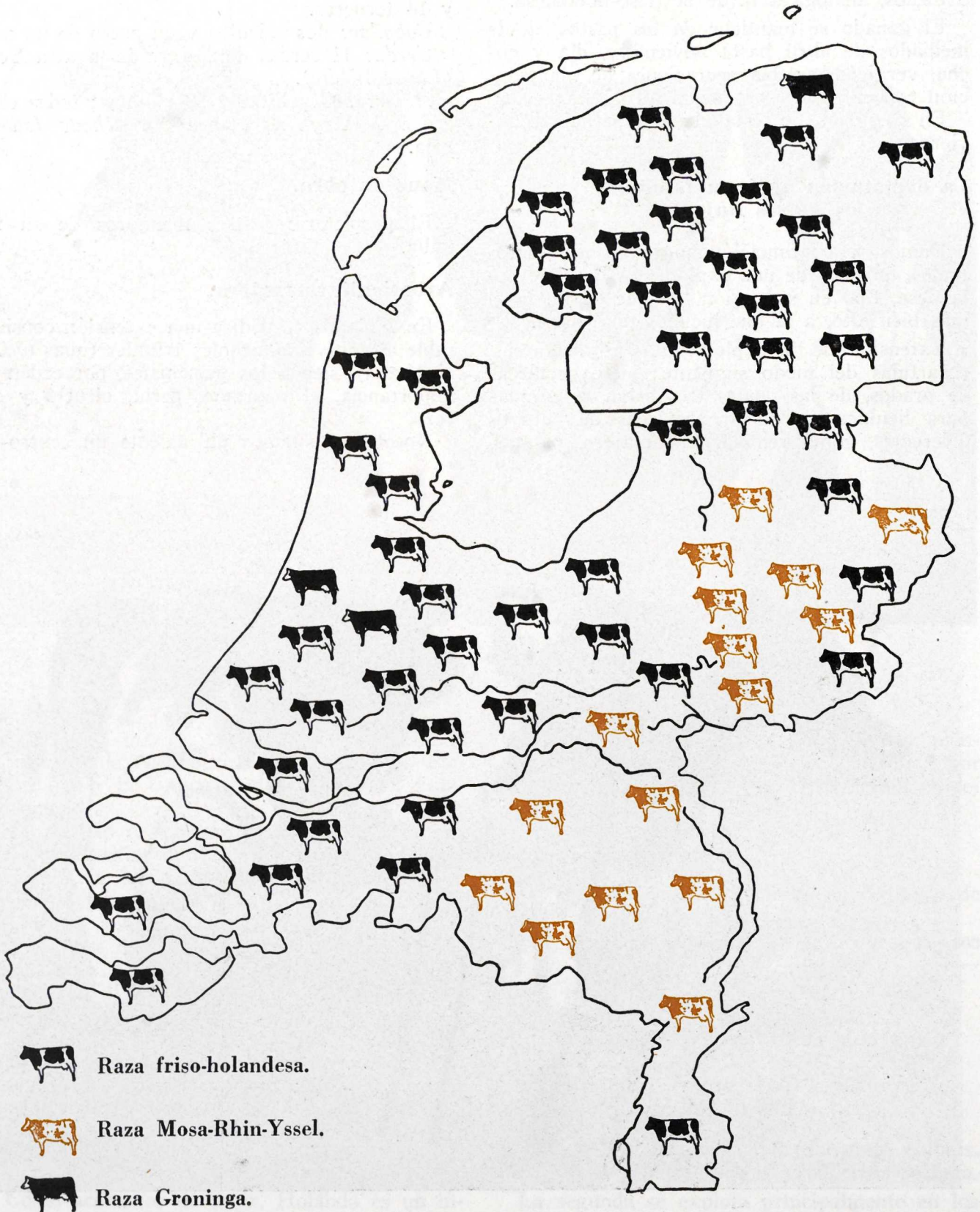
Raza Mosa-Rhin-Yssel, berrenda en rojo.

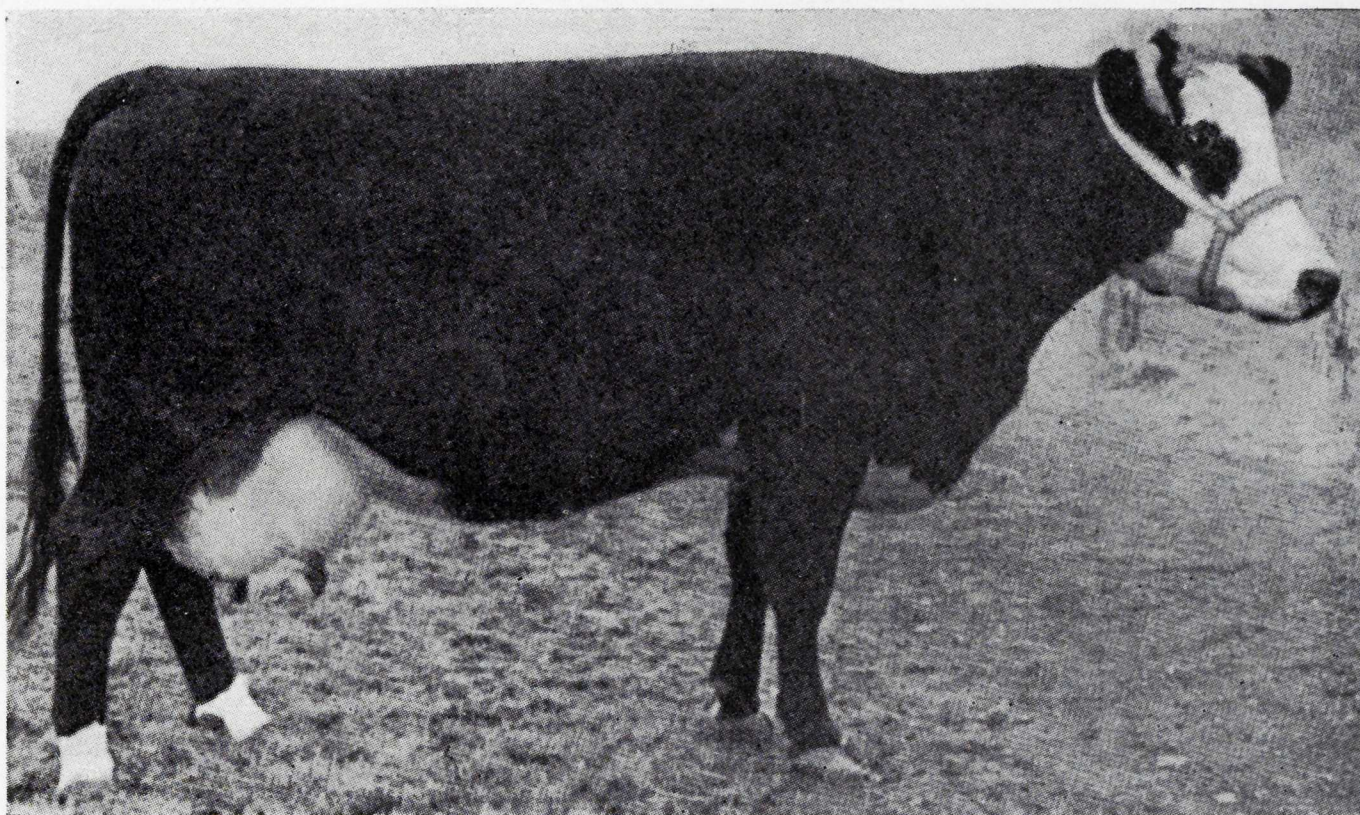
experimentación, un vivero y una extensa zona de cultivo, toda ella dedicada al manzano.

El cultivo moderno que allí se hace de este frutal es a base de cordones, a una distancia de cuatro metros entre líneas, con una separa-

ción entre pies variable entre 1,5 y 3 metros.

Las variedades más cultivadas son: las *Golden delicious*, *Red Starking* y la Reineta del Canadá, injertadas en diferentes patrones de Malling, especialmente en Malling IX, que,





Raza Groninga, negra con la cabeza blanca.

como sabemos, origina árboles de tamaño pequeño y producción precoz.

En la fotografía adjunta podemos darnos una idea de una moderna plantación de manzanos de este tipo.

Frutos en invernadero.

En los últimos años se ha desarrollado mucho el cultivo de frutos en invernaderos, llegando a ocupar una superficie aproximada de 575 hectáreas.

Están dedicados a diversos cultivos, pero especialmente a la producción de uva (80 por 100),

siendo la variedad más importante la Negra Alicante.

En fin, para terminar estas pequeñas impresiones de nuestro viaje, podemos decir que las expresiones tan conocidas de que «Holanda es el jardín de la Europa Occidental» y el holandés «un pueblo que vive trabajando para el porvenir», son, a nuestro juicio, no simples frases publicitarias, sino la expresión de una realidad tangible.

RAFAEL FUENTES CORTES

(Viene de la pág. 6.)

EL RESULTADO ECONOMICO...

necesario conocer los precios de los productos y el coste de los factores para poder decidir, por ejemplo, qué cantidad de fertilizantes se ha de emplear en una hectárea de algodón, cuál es la proporción más económica de proteínas e hidratos de carbono en la ración alimenticia de los cerdos o cuál es el nivel óptimo de producción para una vaca de capacidad dada. Los conocimientos que se relacionan con los precios y los costes provienen del campo de la economía.

Los experimentos llevados a cabo con el fin

de medir el efecto de diferentes dosis de fertilizantes sobre los rendimientos, deben ser realizados por agrónomos, y los relativos al aumento de peso del ganado conseguido a partir de raciones alimenticias en las que se varía en contenido proteínico, deben ser realizados por investigadores zootécnicos. Sin embargo, las respuestas que el agricultor necesita se obtendrán solamente aplicando el criterio económico a los datos físicos que proporcionan el agrónomo y el zootécnico. Es más, el grado en el que las diferentes producciones deben combinarse para contribuir al mayor éxito económico de la explotación agrícola debe ser determinado exclusivamente por el análisis económico.