



GOBIERNO DE ESPAÑA

MINISTERIO DE AGRICULTURA, ALIMENTACIÓN Y MEDIO AMBIENTE

# Comisión Permanente de Adversidades Climáticas o Medioambientales

## Boletín de adversidades climáticas y medioambientales

### En breve...

El invierno 2015-2016 ha tenido un carácter muy cálido, con una temperatura media de 9,59°C, valor que supera en 1,65°C a la media de esta estación, siendo el segundo invierno más cálido desde 1961. Respecto a las precipitaciones, el invierno ha sido en su conjunto normal, con una precipitación media sobre España de 195 mm, valor que queda un 2% por debajo del valor medio del trimestre. No obstante el comportamiento de las precipitaciones fue muy diferente tanto temporalmente en los diferentes meses (diciembre, enero y febrero) como geográficamente.

En cuanto a la **reserva hidráulica peninsular total** (embalses hidroeléctricos y uso consuntivo): a 7 de marzo es de 37.924 hm<sup>3</sup> (67,7 %), 8,9 puntos porcentuales menos que las reservas del mismo periodo del año hidrológico anterior (76,6 %) e inferior a la media de los últimos 5 años (74 %), y superior a la media 10 años (66,7 %). Así, las lluvias de los meses de enero y febrero han producido una mejora notable en la situación de los indicadores de sequía hidrológica, principalmente en la mitad septentrional del país. La situación más preocupante se mantiene en las demarcaciones del Júcar (sistema del Serpis en Emergencia) y Segura (Alerta).

Desde el 1 de enero hasta el 7 de marzo, se han producido **9.877 siniestros** en el Plan de Seguros Agrarios afectando a **63.364 hectáreas**, siendo las comunidades autónomas más castigadas Castilla-La Mancha, Murcia, Andalucía y Valencia, suponiendo el 62% del total de la superficie afectada. Esta siniestralidad es, además, un **45% superior a la registrada en la misma fecha del año pasado**, principalmente a consecuencia de un aumento de los siniestros relacionados con la "no nascencia", el "pedrisco" y las "Plagas y enfermedades".

Durante este periodo han sido destacables los numerosos incendios que en el mes de diciembre afectaron a Cantabria (396 siniestros y 9.900 ha afectadas, según datos provisionales de enero y febrero) y Asturias (453 siniestros y 10.146 ha afectadas, datos provisionales). Sin embargo, en los meses de enero y febrero se ha registrado un descenso de la superficie siniestrada del 93% con respecto a la media del último decenio.

### 1. SITUACIÓN METEOROLÓGICA

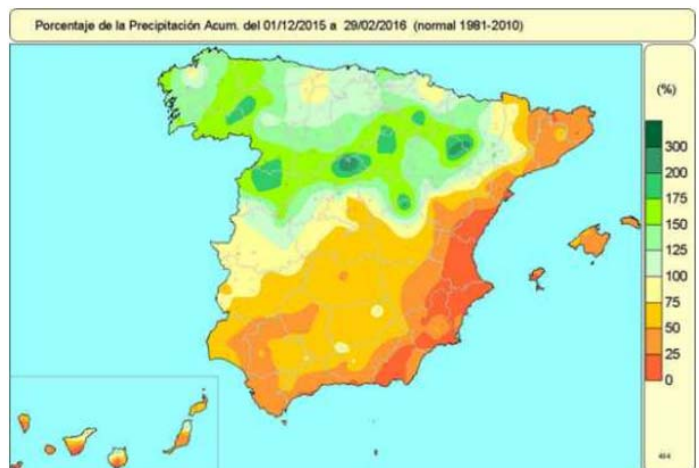
#### OBSERVACIÓN PERÍODO DE 01/12/2015 A 29/02/2016 (AEMET):

**Temperaturas:** El invierno 2015-2016 (periodo comprendido entre el 1 de diciembre de 2015 y el 29 de febrero de 2016) ha tenido un carácter muy cálido, con una temperatura media de 9,59°C, valor que supera en 1,65°C a la media de esta estación (periodo de referencia 1981-2010). Se ha tratado del segundo invierno más cálido desde 1961.

Las temperaturas medias estacionales han superado los valores normales en toda España. Las anomalías térmicas positivas han sido más acusadas en la región mediterránea, llegando a alcanzar +3°C en algunos puntos del interior de la Comunidad Valenciana, Cataluña y Aragón. Se observaron anomalías de alrededor de +2°C en la mayor parte de Baleares, Cataluña, sur de Aragón, Comunidad Valenciana, Murcia, Castilla La-Mancha, interior de Andalucía y cornisa Cantábrica. En el resto de las regiones, incluyendo Canarias, predominaron anomalías térmicas en torno a +1°C.

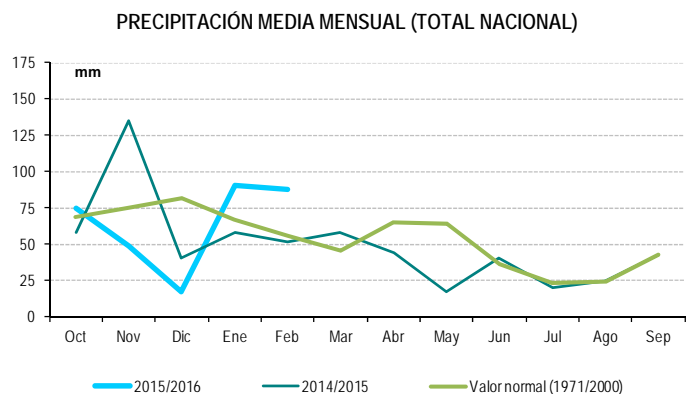
Las temperaturas más elevadas del trimestre se alcanzaron en Canarias durante la segunda decena de enero, en la que se registraron valores próximos a los 30°C, destacando los 29,3°C medidos en el aeropuerto de Tenerife-Sur el 15 de enero. En la España Peninsular y Baleares los valores más altos se observaron a finales de la primera quincena de febrero en la región mediterránea, destacando los 26,2°C de Murcia-Alcantarilla y los 25,9°C de Alicante medidos ambos el 13 de febrero.

Las temperaturas más bajas del invierno se registraron durante la entrada de aire polar que se extendió entre los días 15 y 20 de febrero, la cual afectó a todo el territorio español, incluyendo Canarias. Las temperaturas más bajas



en estaciones principales se registraron el 17 de febrero, en el que se midieron -11,3°C en el observatorio del Puerto de Navacerrada, -9,8°C en Teruel, -9,3°C en Molina de Aragón, -8,2°C en Burgos Aeropuerto y -8°C en Soria. Los últimos días de febrero se produjo una nueva entrada de aire frío que dio lugar a nevadas en numerosas regiones, si bien las temperaturas no alcanzaron valores tan bajos como en el episodio anterior.

**Precipitaciones:** El invierno ha sido en su conjunto normal, con una



FUENTE: AEMET

Subsecretaría, Subdirección General de Análisis, Prospectiva y Coordinación: <http://www.magrama.gob.es/es/ministerio/servicios/analisis-y-prospectiva/default.aspx> Correo-electrónico: [sgapc@marm.es](mailto:sgapc@marm.es)

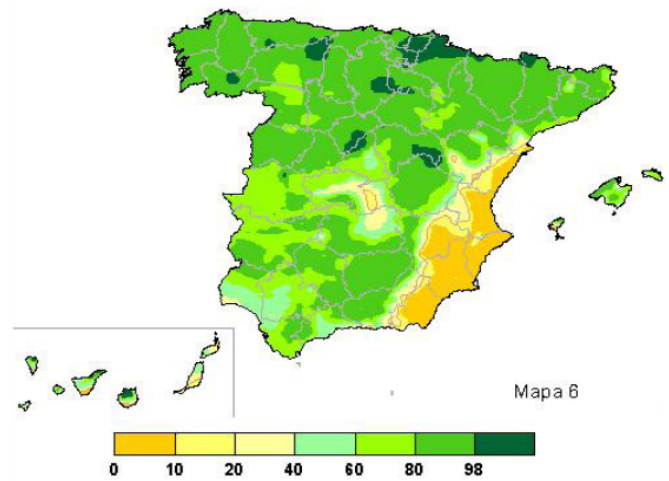


Edita: Ministerio de Agricultura, Alimentación y Medio Ambiente. NIPO: 280-15-067-2. Catálogo de Publicaciones de la Administración

precipitación media sobre España de 195 mm, valor que queda un 2% por debajo del valor medio del trimestre. No obstante el comportamiento de las precipitaciones fue muy diferente, comenzando con un mes de diciembre extremadamente seco y finalizando con un mes de febrero muy húmedo.

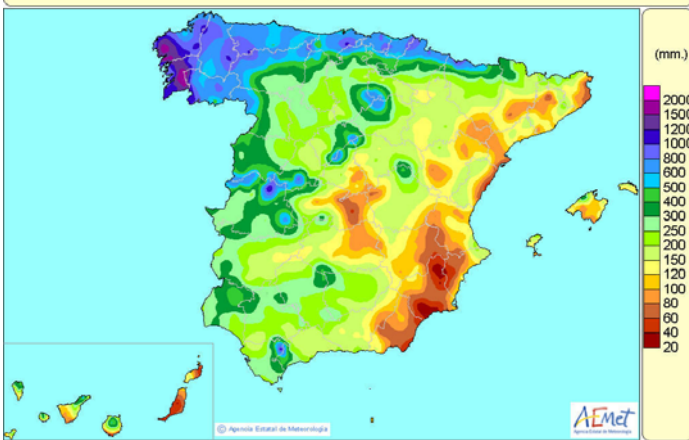
Las precipitaciones estuvieron desigualmente repartidas, superándose los valores medios del trimestre en gran parte de la mitad norte peninsular y quedando por debajo del 75% de dichos valores en la mitad sur peninsular, Comunidad Valenciana, sur de Aragón, centro y este de Cataluña, Baleares y extensas zonas de Canarias. Las precipitaciones no alcanzaron ni el 25% de los valores medios en gran parte de la Comunidad Valenciana, de las provincias de Murcia y Almería, y en zonas al sur de Canarias. Por el contrario, fueron en un 75% superiores al valor medio en una extensa área que abarca el oeste de Galicia, este de Asturias, zonas de la mitad sur y oeste de Castilla y León, La Rioja, sur de Navarra, centro de Aragón y nordeste de Castilla-La Mancha, alcanzándose puntualmente cantidades que duplicaban el valor medio al norte de la provincia de Segovia y nordeste de la de Zaragoza. Además, se produjeron diversos episodios de precipitaciones intensas, en diciembre que afectaron a Galicia; en enero los días 3 y 4 en las regiones de la mitad occidental y a Galicia el día 7, así como las fuertes precipitaciones del día 29 en Málaga; y en febrero que afectó principalmente a Galicia y regiones cantábricas.

**%HUMEDAD DEL SUELO SOBRE UNA CAPACIDAD:25m m**



Para Saber Más... [www.aemet.es](http://www.aemet.es) ; SINOBAS: <http://sinobas.aemet.es/>

Precipitación Acumulada en el Año Hidrológico periodo 01/10/2015 a 01/03/2016



**Estado de Humedad del Suelo:** Respecto al Agua Disponible Total (ADT) a 25 mm, tal y como muestra el siguiente mapa, se observa que en general los valores son superiores al 80% e incluso en algunas regiones del norte estos son superiores al 98%, salvo en la zona de levante y sur de las Palmas de Gran Canaria y Santa Cruz de Tenerife donde los valores son inferiores al 10%. En Extremadura, Andalucía Occidental y en Parte de Castilla La-Mancha también aparecen valores entorno al 60%.

**Observaciones atmosféricas singulares:** El Sistema de Notificación de Observaciones Atmosféricas Singulares (SINOBAS), implementado por la AEMET, recoge información sobre fenómenos llamados singulares, dada su localización, frecuencia, intensidad significativa o su impacto social. La información se basa en la observación directa por la ciudadanía y es validada por la AEMET. En los fenómenos singulares observados con una fiabilidad alta (probabilidad de ocurrencia > 70%), durante el invierno se han producido sólo 14 avisos, donde los más destacados han sido los de nevada singular (4), granizada singular (3) y reventón/frente de racha (2). Los otros avisos fueron por alud, fenómenos marítimos raros, precipitación súbita torrencial, viento de ladera y vórtice de racha.

Para Saber Más... [www.aemet.es](http://www.aemet.es) y [www.proteccioncivil.es](http://www.proteccioncivil.es)

**Fenómenos Adversos:** El Plan Nacional de Predicción y Vigilancia de Fenómenos Meteorológicos Adversos de este Ministerio tiene por objeto facilitar a todos los ciudadanos y a las instituciones públicas, muy singularmente a las autoridades de Protección Civil, la mejor y más actualizada información posible sobre los fenómenos atmosféricos adversos.

Durante los meses de diciembre, enero y febrero se han emitido un total de 4.369 avisos por fenómenos meteorológicos adversos: 3.715 de nivel amarillo, 629 de nivel naranja y 25 de nivel rojo. Los avisos de nivel rojo se debieron a fenómenos costeros en Galicia y área cantábrica y a acumulación de nieve en Cantabria y Pirineos.

**2. SITUACIÓN HIDROLÓGICA**

En este apartado se analiza la situación de los recursos hídricos, información extraída del Boletín Hidrológico Semanal (datos relativos a la semana del 29 de febrero al 7 de marzo), y del llenado de los acuíferos, siendo ésta una información generada por la Dirección General del Agua del MAGRAMA.

**2.1.RESERVA (cuencas intra e intercomunitarias)**

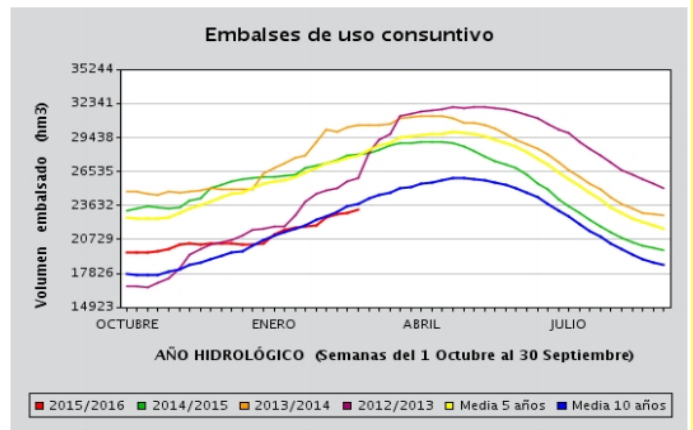
**Reserva hidráulica peninsular total** (embalses hidroeléctricos y uso consuntivo): a 7 de marzo es de 37.924 hm<sup>3</sup> (67,7 %), 8,9 puntos porcentuales

Estado global de las cuencas (Embalses de Uso Consuntivo) 07/03/2016

Ámbitos	Capacidad hm3	Reserva		
		Actual	Porcentaje	Media 10 Años
Cantábrico Ori.	79	70	88,6	84,4
Cantábrico Occ.	46	37	80,4	81,1
Miño - Sil	362	283	78,2	67,9
Galicia Costa	79	61	77,2	79,7
C. I. País Vasco	21	20	95,2	90
Duero	2.815	2163	76,8	68,3
Tajo	5.744	2565	44,7	48,4
Guadiana	9.266	6171	66,6	73,2
Tinto, Odiel, Piedras	229	175	76,4	86,8
Guadalete-Barbate	1.651	1078	65,3	68,9
Guadalquivir	8.042	4995	62,1	67,8
C. Med. Andaluza	1.177	551	46,8	57,8
Segura	1.135	456	40,2	45,8
Júcar	3.189	1171	36,7	37,6
Ebro	4.132	2977	72	70,2
C. I. Cataluña	677	450	66,5	64,3
<b>Total Peninsular</b>	<b>38.644</b>	<b>23.223</b>	<b>60,1</b>	<b>63,1</b>

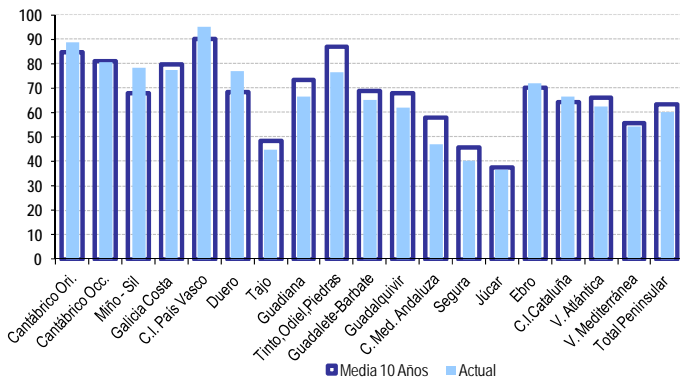
menos que las reservas del mismo periodo del año hidrológico anterior (76,6 %) e inferior a la media de los últimos 5 años (74 %), aunque ligeramente superior a la media de los últimos 10 años (66,7 %).

**Evolución de los embalses de uso consuntivo:** La atención de las demandas de abastecimiento y regadío se realiza con el conjunto de embalses que se denominan de uso consuntivo, es decir, sin tener en cuenta los embalses destinados a la producción hidroeléctrica. A fecha de 7 de marzo el volumen total embalsado para usos consuntivos era de 23.223 hm<sup>3</sup>, lo que equivale al



60,1 %, 12,3 puntos porcentuales menos que el año anterior (72,4 %) e inferior a la media de los 5 (73 %) y de los diez años (63,1 %).

Reservas en embalses de uso consuntivo (07/03/2016)



## 2.2. ÍNDICE DEL ESTADO DE LA SEQUÍA. Situación general.

A finales de noviembre, la situación general de los indicadores de sequía hidrológica era favorable. Las lluvias de los meses de enero y febrero han producido una mejora notable en la situación de los indicadores de sequía hidrológica, principalmente en la mitad septentrional del país. La situación más preocupante se mantiene en las demarcaciones de **Júcar y Segura**, aunque en este último caso el indicador global de la demarcación ha superado en febrero el valor de Emergencia, pasando a Alerta, y en el caso del Júcar sólo el sistema del Serpis se mantiene en valores de Emergencia. En el resto de demarcaciones la situación es la siguiente:

**Cantábrico:** Las lluvias del mes de febrero han permitido que todos los sistemas de las demarcaciones del Cantábrico Oriental y Occidental estén en valores de *Normalidad* o *Prealerta*

**Duero:** Continúa la mejora en los valores de los indicadores. A finales de febrero todos los sistemas estaban ya en valores de *Normalidad* o *Prealerta*, salvo el del Cega-Eresma-Adaja, que ha mejorado desde valores de *Emergencia* a *Alerta*.

## 3. SITUACIÓN AGRÍCOLA y MEDIOAMBIENTAL

Este apartado recoge información de los datos de siniestralidad en las producciones agrarias del Plan de Seguros Agrarios, datos de incendios forestales e información relevante sobre aspectos agronómicos y medioambientales incluidos en los informes semanales de coyuntura territorial realizados por las Áreas y Dependencias de Agricultura y Pesca de las Delegaciones y Subdelegaciones de Gobierno. Asimismo, y en función de la época del año y la adversidad climática o medioambiental, incluirá apartados específicos relacionados.

### 3.1. DATOS GENERALES DE SEGUROS AGRARIOS

Los datos de aseguramiento indican que en 2015 **aumentó la superficie y la producción asegurada**, un 17% y un 113% respectivamente, en relación al año 2014. El mayor incremento se observa en el importe subvencionado por ENESA para el aseguramiento que se ha incrementado un 27% hasta los 227 millones de euros. Como únicos datos negativos se ha registrado un descenso en el número de pólizas contratadas y en el número de animales asegurados.

En 2016 (plan 2016) se han producido un total de 9.877 siniestros **afectando a 63.364 hectáreas**. Hasta la fecha, las comunidades autónomas más castigadas han sido Castilla-La Mancha, Murcia, Andalucía y Valencia, suponiendo el 62% del total de la superficie afectada. Desde comienzos de 2016, el viento, como principal riesgo, ha provocado 3.816 siniestros afectando a

#### Datos generales de aseguramiento

SEGUROS AGRARIOS	Comparativa años 2014-2015		
	2014 (actualizado 31.12.2015)	2015 (actualizado a 28.02.2016)	Var % (14/15)
Pólizas contratadas	447.568	440.994	-1,5%
Superficie asegurada (Has)	5.659.607	6.623.051	17,0%
Producción asegurada (mill.Tn)	29,534	33,425	13,2%
Animales asegurados (mill)	290,37	280,51	-3,4%
Capital asegurado (mill. €)	11.104,09	12.078,18	8,8%
Coste del seguro (mill. €)	586,149	663,005	13,1%
Subvención ENESA (mill. €)	178,697	227,949	27,6%

**Tajo:** Normalidad o prealerta, salvo los sistemas de Cabecera, Tajuña y Salor que tienen sus indicadores de sequía hidrológica en valores de *Alerta*.

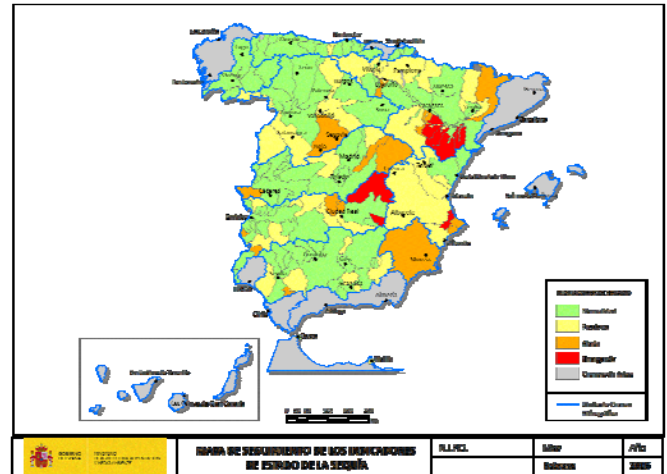
**Guadiana:** *Normalidad*, aunque las del Cigüela y Peñarroya tienen valores numéricos de *Emergencia*, y las de Bañuelos, Bullaque y Recursos fluyentes del Sistema 4 están en *Alerta*.

**Guadalquivir:** Normalidad, salvo el sistema de Salado de Morón que es el único que permanece con valores numéricos de *Alerta*

**Júcar:** El indicador del sistema del Serpis tiene valor numérico de Emergencia, y el de la Marina Baja de Alerta.

**Ebro:** El índice global para los sistemas regulados es de *Normalidad* mientras que en los sistemas no regulados sigue la *Prealerta*, y en algunos subsistemas la *Emergencia* (Aguas Vivas, Martín, Guadalupe y Matarraña), poco significativos desde el punto de vista de la satisfacción de las demandas.

Estado de los Indicadores de Sequía. Febrero 2016



Para Saber Más... [www.magrama.es](http://www.magrama.es)

⇒ Boletín Hidrológico Nacional y el Observatorio Nacional de la Sequía

cerca de 18.153 ha, lo que supone el 29 % del total de superficie afectada en lo que llevamos de año. El segundo riesgo ha sido la fauna cinegética, con 904 siniestros y 13.083 ha afectadas, lo que supone 21% del total.

En cuanto a los cultivos, los más afectados con una diferencia notable han sido los cultivos herbáceos extensivos con 1.983 partes de siniestros y una superficie afectada de 32.185 ha que supone el 51 % del total. La explotaciones cítricas han sido el segundo cultivo más afectado con 2.446 siniestros y una superficie afectada de 13.531 ha (21% del total).

Siniestros Plan 2016 (de 1 de enero a 7 de marzo 2016)			
CCAA	Nº siniestros	Superficie (ha)	Cultivos más afectados por superficie
Andalucía	1.203	9.452,90	Herbáceos extensivos
Aragón	470	6.935,80	Herbáceos extensivos
I. Baleares	4	15,32	Hortalizas al aire libre
I. Canarias	1.975	1.995,46	Explotaciones plataneras
Castilla y León	621	7.506,56	Herbáceos extensivos
Castilla La Mancha	708	11.226,18	Herbáceos extensivos
Cataluña	177	898,92	Herbáceos extensivos
Extremadura	41	491,99	Herbáceos extensivos
Galicia	14	173,38	Incendios forestales
La Rioja	17	231,46	Herbáceos extensivos
C. Madrid	48	1.496,53	Herbáceos extensivos
C. Valenciana	2.793	7.758,87	Explotaciones cítricas
C.F. Navarra	452	3.975,70	Herbáceos extensivos
P. Asturias	13	8,57	hortícolas bajo cubierta
País Vasco	9	51,55	Herbáceos extensivos
R. Murcia	1.322	11.133,84	Explotaciones frutícolas
Varias provincias	10	11,78	Tomate en Canarias
<b>TOTAL NACIONAL</b>	<b>9.877</b>	<b>63.364,81</b>	

Para Saber Más...

[Informe de contratación del seguro agrario nº 11](#)  
[www.enesa.es](http://www.enesa.es)

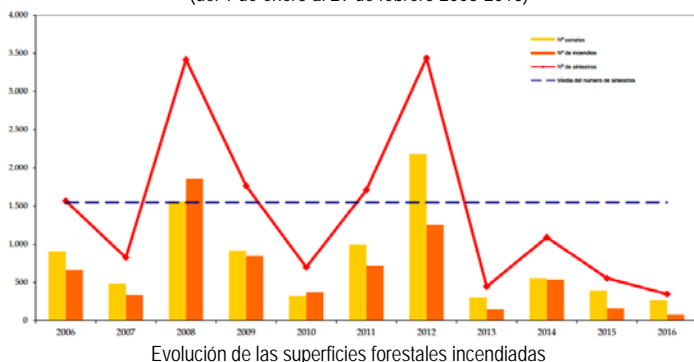
### 3.2. INCENDIOS FORESTALES

De acuerdo con los datos provisionales elaborados por la D. G. de Desarrollo Rural y Política Forestal a partir de los datos suministrados por las comunidades autónomas, entre el 1 de enero y el 29 de febrero de 2016, se han producido un total de **347 siniestros (79 >= a 1 ha)**, afectando a **557,77 ha de superficie forestal** (8.338,69 ha es la media del último decenio en este periodo).

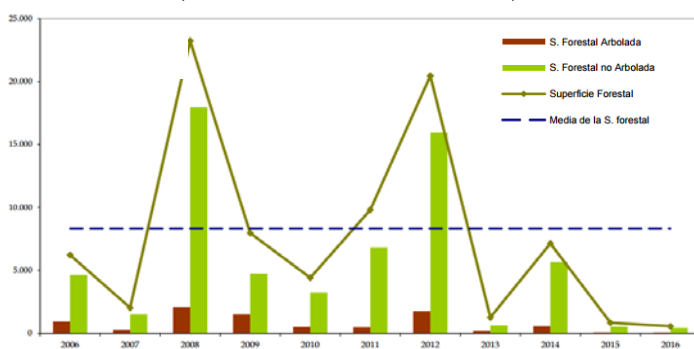
Por lo tanto, estos datos indican que en lo que respecta a la **superficie incendiada** se ha registrado un descenso del 93,31 % con respecto a la media y en lo que se refiere a **número de siniestros** casi un descenso del 77,61%.

Por otro es destacable los numerosos incendios que afectaron a Cantabria (**396 siniestros y 9.900 ha afectadas**, según datos provisionales) y al Principado de Asturias (**453 siniestros y 10.146 ha afectadas**, según datos provisionales en diciembre de 2015).

Evolución conatos-incendios  
(del 1 de enero al 29 de febrero 2006-2016)



Evolución de las superficies forestales incendiadas  
(del 1 de enero al 29 de febrero 2006-2016)



FUENTE: Estadísticas de Incendios Forestales. MAGRAMA

Para Saber Más... [www.magrama.es](http://www.magrama.es)

⇒ Estadísticas de Incendios Forestales  
[http://www.magrama.gob.es/es/biodiversidad/estadisticas/incendios\\_default.aspx](http://www.magrama.gob.es/es/biodiversidad/estadisticas/incendios_default.aspx)

### 3.3. INFORMES DE COYUNTURA

La Comisión Permanente de Adversidades Climáticas y medioambientales (COPAC) recibe los Informes de Coyuntura Territorial (ICT) semanalmente realizados por las Áreas y Dependencias de Agricultura y Pesca de las Delegaciones y Subdelegaciones de Gobierno. Las incidencias agrometeorológicas más destacadas recogidas entre las semanas 49 a la 9 (dic. 2015-feb 2016) son las siguientes:

#### Andalucía

**Cereales y leguminosas:** La ausencia de lluvias dificulta la germinación. **Cítricos:** Los vientos han causado daños en los cítricos, debido a los golpes y caída de frutos, además del descenso de la producción debido a las altas temperaturas. **Olivar:** Finalizada la recolección en febrero, se están dando riegos por la sequía continúa que sufre la arboleda y ante el temor de que se produzcan restricciones la próxima primavera. **Frutos secos:** Las heladas de febrero han producido daños en almendros que se encontraban en floración. **Incendios:** Se adelanta la alerta varios meses por la escasez de precipitaciones. Los regantes se reúnen con la Junta para estudiar la escasez hídrica.

#### Aragón

**Cereales:** Las últimas precipitaciones de febrero, en forma de lluvia y nieve, han beneficiado al cereal de invierno. **Cambio climático:** es cada vez más palpable, la estación ha sido muy seca y con unas temperaturas suaves,

propiciando la aparición de plagas y especies invasoras. **MAGRAMA:** Ejecuta obras por valor de 30M€ para paliar los daños por las avenidas de principios de 2015. **Medio Ambiente:** El Gobierno de Aragón priorizará este año las actuaciones para prevenir la contaminación por lindano (río Gállego) en las redes de abastecimiento de agua.

#### Principado de Asturias

**Meteorología:** El enero más cálido en 55 años. Con una media de 9,5°C, 2,3°C superior a la media mensual. **Temporal:** Fuerte temporal con oleaje, lluvia y viento a inicios de febrero. **Incendios:** Asturias se ha situado a la cabeza de los incendios forestales en España. Los expertos aseguran que el 80 % de los fuegos tienen origen ganadero y reclaman cambios en la gestión de los montes y políticas de prevención. Durante las últimas jornadas de diciembre y primeras de enero los arrasaron 3.812 ha. La administración autonómica cifra en 12M€ las pérdidas y pide auxilio al Estado.

#### Islas Baleares

**Frutos secos:** Preocupación por los almendros en Ibiza, por las altas temperaturas, la falta de lluvia, el abandono de los campos y el descenso en la recolección de la almendra. **Sequía:** El Govern tramita un decreto de declaración de sequía y de medidas para paliar sus efectos y hacer frente a la escasez de lluvias. Destinará 12,7M€, la agricultura contará con 3,8M€, de los que se destinarán 1,5 para paliar el aumento del gasto en alimentación del ganado. Por otro lado la sobreexplotación de los acuíferos de los últimos años, hace que no se pueda garantizar el suministro de agua potable en todas las islas durante el verano.

#### Cantabria

**Meteorología:** Tanto diciembre como enero han sido muy cálidos y secos, con precipitaciones escasas. **Medio ambiente:** Solicitan ayudas al MAGRAMA por los más de 400 incendios forestales que quemaron más de 10.000ha de la región.

#### Castilla La Mancha

**Meteorología:** Brusco descenso de las temperaturas con días con mucho viento a mediados de febrero y registro de las primeras heladas. El Júcar se desborda a su paso por Cuenca. Todo el sistema del Júcar, se encuentra en situación de prealerta por sequía. **Cereales y leguminosas:** Preocupación por la falta de precipitaciones en la provincia de Albacete. **Incendios:** El 19 de enero se inició el plan de prevención de incendios con un presupuesto de 81 millones de euros.

#### Castilla y León

**Meteorología:** Las lluvias de inicios de enero llegan de forma generalizada a la Comunidad, lo que permite paliar la delicada situación en la que ya se encontraban la agricultura y la ganadería. Resultando especialmente beneficiosas en la zona sur, donde los cultivos ya tienen agua suficiente para continuar -e incluso comenzar- su crecimiento. **Cereales:** La excesiva humedad del suelo dificulta las labores de fertilización y herbicidas. **Inundaciones:** En provincias como León y Zamora se han producido desbordamientos en los ríos.

#### Cataluña

**Meteorología:** El año 2015 ha sido el más cálido y seco en Cataluña. Ha sido uno de los cuatro años más cálidos desde que se tienen registros. Continúa el periodo de **sequía** extremadamente largo. En el observatorio de Fabra en Barcelona hace 85 días en que no registran precipitaciones que superen 1mm. El último periodo de lluvia abundante fue el 2-3 de noviembre.

#### Comunidad Valenciana

**Meteorología:** El anticiclón prolonga la «primavera» en el invierno más caluroso y seco en 61 años, alterando los ciclos de los cultivos. **Sequía:** El tercer año de sequía agudiza el proceso de desertización que sufre Alicante. Los agricultores castellanenses ya acumulan un sobrecoste de 6M€ en riegos debido a la falta de lluvias. **Frutales:** Las bajas temperaturas de febrero han provocado importantes daños en los almendros con unas pérdidas directas cifradas en unos 9M€. **Frutos secos:** El cálido y seco invierno hace peligrar la producción de almendras. **Cítricos:** Los vientos de los últimos días han afectado a los frutos, con unas pérdidas de unos 3M€. **Incendios:** Los bomberos extreman la prevención ante las condiciones meteorológicas.

#### Extremadura

**Especies Exóticas Invasoras:** La Consejería de Medio Ambiente presentará a la UE la candidatura de un proyecto Life-Nature que se centrará en la lucha contra el camalote en el Guadiana. La CH del Guadiana comienza obras de restauración hidrológica forestal en 11 municipios pacenses. La almeja asiática

ca, una especie invasora, empieza a ser un problema importante para los regantes, su proliferación afecta a las infraestructuras hidráulicas.

#### Galicia

**Meteorología:** El 2015 fue especialmente seco en Galicia, en cambio en los dos meses de 2016 ha llovido en muchos puntos aproximadamente la mitad de lo que llovió en los doce meses del año pasado. La CH Miño-Sil levanta el estado de sequía tras siete meses. **Medio ambiente:** La Consellería do Medio Rural convoca ayudas con el fin de reducir el nivel de abandono del monte gallego y disminuir el riesgo de incendios forestales.

#### La Rioja

**Meteorología:** Las fuertes tormentas caídas durante principios de enero, hace que los afluentes del río Ebro: Oja, Tirón, Najerilla e Iregua se desborde e inunden terrenos próximos al cauce. La CHE ha tenido que reponer moñas de defensa en el Ebro y aumentar la capacidad de desagüe del cauce del Cidacos. **Frutos secos:** El descenso acusado de las temperaturas supone una amenaza seria para los almendros, ya que están cercanos a su fase de plena floración.

#### Comunidad de Madrid

**Medio ambiente:** En la última década la Comunidad ha invertido 10M€ en la recuperación de los 23 humedales y 14 embalses protegidos que hay en la

región y que en su conjunto ocupan un total de 928 ha.

#### Región de Murcia

**Heladas:** Las pérdidas económicas en el campo por las heladas ascienden a 45M€. Así lo reconoce la Consejería de Agricultura, Agua y Medio Ambiente, tras los datos recogidos por las Oficinas Comarcales Agrarias.

#### Comunidad Foral de Navarra

**Meteorología:** Se registran heladas, mientras la nieve ha llegado a inicios de febrero a cotas bajas, por lo que su presencia ha obligado a ayudar mediante alimentación suplementaria o a estabular el ganado que pastaba fuera. **Cereales:** Las precipitaciones van aliviando el déficit hídrico del cultivo.

#### País Vasco

**Meteorología:** Las lluvias de enero y febrero han mejorado el estado de los embalses, y de los cultivos de cereales y forrajeros. Se registran las primeras heladas en febrero, especialmente en la zona interior, de hasta 4º bajo cero.

#### Para Saber Más...

Ver los Informes de Coyuntura Territorial en la intranet

[http://perimarm.magrama.es/Ext\\_Index1.htm](http://perimarm.magrama.es/Ext_Index1.htm)

## 4. NOTICIAS y ACTIVIDADES RELACIONADAS

### 4.1. NOVEDADES NORMATIVAS

Generales	
02/12/2015	Real Decreto 1059/2015, de 20 de noviembre, por el que se establecen medidas de ejecución de lo previsto en el Real Decreto-ley 2/2015, de 6 de marzo, por el que se adoptan medidas urgentes para reparar los daños causados por las inundaciones y otros efectos de los temporales de lluvia, nieve y viento acaecidos en los meses de enero, febrero y marzo de 2015.
05/12/2015	Orden INT/2592/2015, de 4 de diciembre, por la que se determinan los municipios a los que son de aplicación las medidas previstas en el Real Decreto-ley 12/2015, de 30 de octubre, por el que se adoptan medidas urgentes para reparar los daños causados por los temporales de lluvia en la Comunidad Autónoma de Canarias y en el sur y este peninsular en los meses de septiembre y octubre de 2015.
15/02/2016	Resolución de 1 de diciembre de 2015, del Congreso de los Diputados, por la que se ordena la publicación del Acuerdo de convalidación del Real Decreto-ley 12/2015, de 30 de octubre, por el que se adoptan medidas urgentes para reparar los daños causados por los temporales de lluvia en la Comunidad Autónoma de Canarias y en el sur y este peninsular en los meses de septiembre y octubre de 2015.
23/12/2015	Orden AAA/2787/2015, de 18 de diciembre, por la que se autoriza un trasvase de 6 hm <sup>3</sup> desde los embalses de Entrepeñas-Buendía, a través del acueducto Tajo-Segura, para el mes de diciembre de 2015.
23/01/2016	Orden AAA/30/2016, de 18 de enero, por la que se crea la Comisión de Gestión Técnica de la transferencia de recursos hídricos desde la Demarcación Hidrográfica del Tinto, Odiel y Piedras a la Demarcación Hidrográfica del Guadalquivir.
12/02/2016	Orden AAA/145/2016, de 9 de febrero, por la que se autoriza un trasvase de 10 hm <sup>3</sup> desde los embalses de Entrepeñas-Buendía, a través del acueducto Tajo-Segura, para el mes de febrero de 2016.

### 4.2. NOTICIAS DE INTERÉS

#### ◆ Noticias AEMET

- Diciembre muy cálido y muy seco. ([enlace](#))
- Enero, extremadamente cálido y muy húmedo, pero con un reparto de las precipitaciones muy desigual. ([enlace](#))
- Febrero, cálido y muy húmedo en conjunto. ([enlace](#))

#### ◆ Noticias MAGRAMA

- El Gobierno autoriza obras de emergencia para reparar daños en las costas de Girona, Alicante, Murcia y Las Palmas por importe de 688.000 euros. ([enlace](#))
- El Ministerio de Agricultura, Alimentación y Medio Ambiente envía medios aéreos a los incendios forestales de Cantabria y Castilla y León. ([enlace](#))
- El Gobierno autoriza nuevas obras de emergencia en la demarcación del Júcar para combatir los efectos de la sequía. ([enlace](#))
- El Gobierno autoriza obras de emergencia para reparar daños producidos por los temporales en las costas de Murcia. ([enlace](#))
- El Ministerio de Agricultura, Alimentación y Medio Ambiente ya ha ejecutado el 99% de las obras de emergencia previstas en los cauces afectados por las avenidas de 2015 en la cuenca del Ebro. ([enlace](#))

#### ◆ Otras Noticias

- Gran preocupación en el campo por la falta de lluvias. ([enlace](#))
- Casi 10.000 hectáreas quemadas en Cantabria en diciembre. ([enlace](#))
- En diciembre ardieron casi tantas hectáreas como en el resto de 2015. ([enlace](#))
- El sector agrario se da dos semanas antes de asumir "pérdidas graves" por la falta de agua. ([enlace](#))
- El calor y la sequía reducen más del 30% los ingresos de los agricultores. ([enlace](#))
- Las heladas arruinan más del 70% de las variedades extra tempranas. ([enlace](#))

Para consultar estos informes póngase en contacto con la SG. Análisis, Prospectiva y Coordinación [sgapc@magrama.es](mailto:sgapc@magrama.es)