



GOBIERNO DE ESPAÑA

MINISTERIO DE AGRICULTURA, ALIMENTACIÓN Y MEDIO AMBIENTE

Comisión Permanente de Adversidades Climáticas o Medioambientales

Boletín de adversidades climáticas y medioambientales

En breve...

El trimestre otoñal **septiembre-noviembre** de 2013 ha sido en conjunto **muy cálido y seco**, con una temperatura media sobre el conjunto de España de 16,4° C (1° C por encima del valor medio normal en el período de referencia 1971-2000) y una precipitación media de 150 mm, valor que queda en torno a un 20% por debajo del valor medio del trimestre. El otoño ha sido especialmente seco en Andalucía, Murcia, Valencia y este de Castilla La Mancha no han alcanzado en general el 50% del valor normal. **El mes de diciembre ha sido más frío y en conjunto ligeramente más seco de lo normal.** En cuanto a la precipitación acumulada en el año meteorológico (1 de octubre a 14 de enero), el valor medio nacional fue de 217 mm, un 15% menos que el valor normal correspondiente a dicho periodo.

Esta pluviometría ha situado la reserva hidráulica peninsular total en 40.401 hm³ (73%), 15,4 puntos porcentuales por encima de la media de los últimos diez años (57,6%) y las **reservas de uso consuntivo en 70,6%** (media últimos diez años 54,4%). Asimismo, a 7 de enero, los **suelos** muestran valores húmedos o muy húmedos en gran parte de España, y sólo se observan valores muy secos de humedad en Valencia, Murcia, Almería y áreas limitadas de Navarra y Málaga, y los **acuíferos** presentan aumentos de nivel en 120 masas de agua subterránea (oct. 2012/2013) y niveles inferiores en 36, principalmente en el Ebro y el Segura.

En cuanto a la situación agronómica, en 2013 (plan 2013) se han producido un total de **94.891 siniestros que han afectado a 914.640 hectáreas**, lo que supone un 20% y un 50% menos que en el mismo periodo de 2012, respectivamente. Los principales riesgos han sido el pedrisco, con 500.000 hectáreas afectadas (54% del total de superficie afectada en 2013 y un 196% más que en el mismo periodo del 2012), y las lluvias e inundaciones con más de 100.000 hectáreas, siendo las Comunidades más castigadas **Castilla León y Castilla La Mancha, Aragón y Andalucía, que suman el 67% del total de hectáreas afectadas en 2013.** En cuanto a los cultivos, más de 589.000 hectáreas han afectado a explotaciones de cultivos de herbáceos extensivos (64% del total).

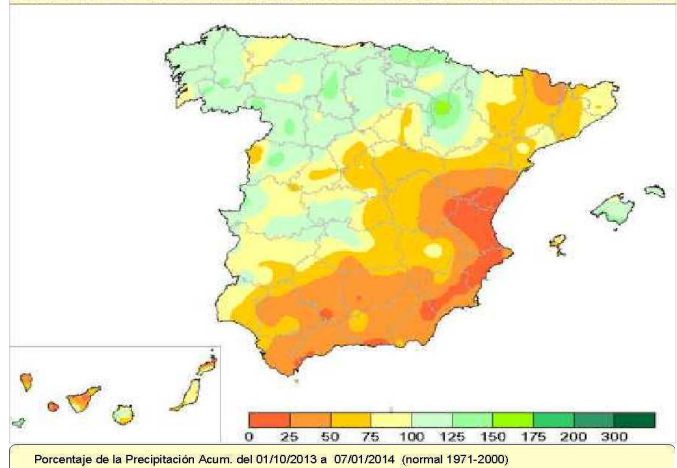
1. SITUACIÓN METEOROLÓGICA

1.1. OBSERVACIÓN:

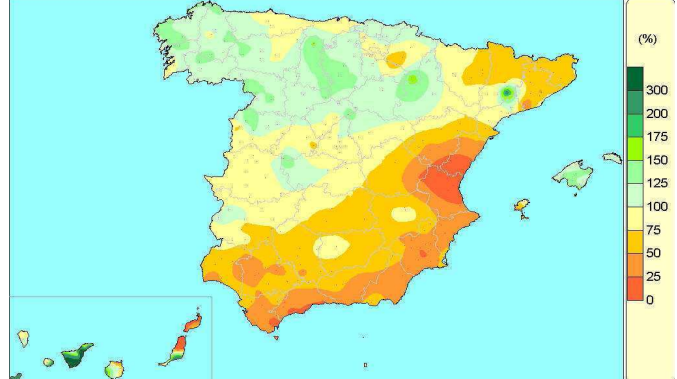
◆ **Temperaturas:** El trimestre otoñal **septiembre-noviembre** de 2013 ha sido en conjunto **muy cálido**, con una temperatura media sobre el conjunto de España de 16,4° C, valor que se sitúa 1,0° C por encima del valor medio normal (período de referencia 1971-2000). Se trata del cuarto otoño en orden descendente de temperatura media desde el inicio del presente siglo después del 2006, 2009 y 2011. Las temperaturas medias estacionales se situaron por encima de los valores normales en casi toda España (ver mapa siguiente). Por el contrario, el mes de **diciembre** ha sido más frío de lo normal, con una temperatura media mensual promediada de 7,2° C (0,8° C por debajo del valor medio del mes). En relación con la **evolución** de las temperaturas a lo largo del trimestre, se puede destacar que los meses de septiembre y sobre todo octubre fueron claramente más cálidos de lo normal, con anomalías térmicas medias positivas de +1,2° C en septiembre y +2,1° C en octubre. Por el contrario noviembre fue más frío de lo normal con una anomalía media de -0,5° C, debido a las bajas temperaturas registradas en su segunda quincena.

◆ **Precipitaciones:** Las precipitaciones del otoño han sido en conjunto inferiores a los valores medios de la estación, con una precipitación media sobre España de 150 mm., valor que queda en torno a un 20% por debajo del valor medio del trimestre. En lo que llevamos de siglo se trata del

PORCENTAJE de la PRECIPITACIÓN del PERÍODO 01/09/2013 al 30/11/2013 a la media (%)

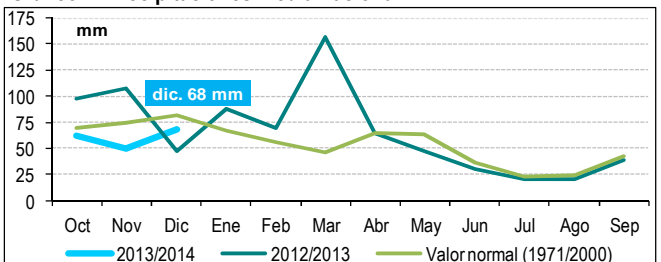


Porcentaje de la Precipitación Acum. del 01/10/2013 a 07/01/2014 (normal 1971-2000)



Fuente AEMET (Otoño 2013 se refiere al trimestre de septiembre a noviembre)

Gráfico 1: Precipitaciones media nacional



Subsecretaría, Subdirección General de Análisis, Prospectiva y Coordinación:

<http://www.magrama.gob.es/es/ministerio/servicios/analisis-y-prospectiva/default.aspx> Correo-electrónico: sgapc@marm.es

Edita: Ministerio de Agricultura, Alimentación y Medio Ambiente. NIPO: 280-13-124-8

Catálogo de Publicaciones de la Administración General del Estado <http://publicacionesoficiales.boe.es/>



segundo otoño mas seco, solo más húmedo que el del año 2007. Esta situación se ha mantenido en el mes de diciembre donde la precipitación media se ha situado en 68 mm, un 17% menos del valor medio del mes. Como se puede apreciar en el mapa que se adjunta, la distribución geográfica de las precipitaciones del otoño ha sido bastante desigual, habiendo superado éstas los valores medios del trimestre en Galicia, la mayor parte de las regiones de la vertiente cantábrica, norte y oeste de Castilla y León, La Rioja, noroeste de Aragón, gran parte de Navarra y Baleares y algunas áreas del oeste de Extremadura y de Castilla La Mancha. El otoño ha resultado seco en el resto, especialmente en Andalucía, Murcia, Valencia y este de Castilla La Mancha, zonas donde las precipitaciones no han alcanzado en general el 50% de lo normal, quedando incluso por debajo del 25% de dicho valor normal en gran parte de la comunidad de Valencia y en algunas zonas de Murcia y del sur de Andalucía. En cuanto a **precipitación acumulada en el año meteorológico**, el valor medio nacional de las precipitaciones acumuladas desde el pasado 1 de octubre hasta el 14 de enero de 2014 fue de 217 mm, lo que representa en torno a un **15% menos** que el valor normal correspondiente a dicho periodo (254 mm). A lo largo del trimestre otoñal se produjeron **episodios de precipitaciones intensas**, entre ellos, destacan; el que afectó a regiones del tercio occidental a finales de septiembre; el temporal en el noroeste peninsular el 21 y 24 de octubre, especialmente a Galicia; las fuertes precipitaciones en Baleares el 29 de octubre y, finalmente, las precipitaciones intensas que afectaron al norte y noreste peninsulares y a Baleares en noviembre (12 País Vasco, 15 y 19 a Baleares y Cataluña, y día 20 a Almería, EL Ejido). En diciembre destacan las precipitaciones en la isla de Tenerife el día 11 y el temporal que afectó a toda España entre los días 23 y 25 de diciembre.

- ◆ **Estado de la humedad del suelo:** El comportamiento de las precipitaciones, la evapotranspiración y la humedad del suelo, condicionan en gran medida la disponibilidad de recursos hídricos, la supervivencia de los ecosistemas, e incide en el sector agrícola y forestal. Como muestra el siguiente mapa, los suelos muestran valores húmedos o muy húmedos en gran parte de España, y sólo se observan valores muy secos de humedad en Valencia, Murcia, Almería y áreas limitadas de Navarra y Málaga.

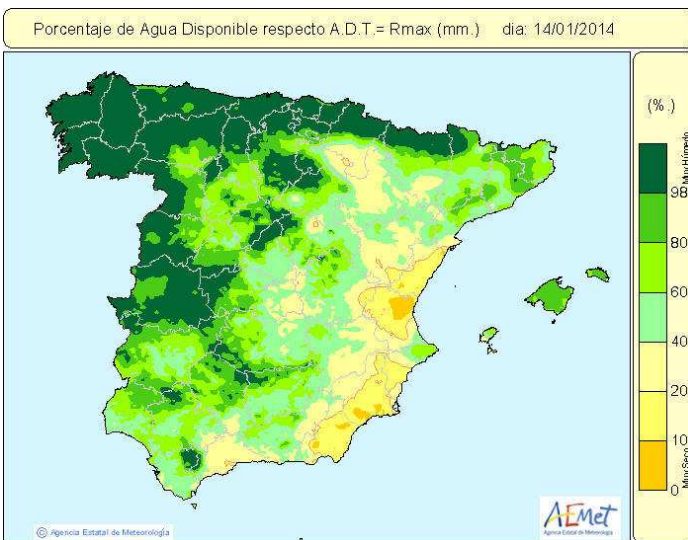
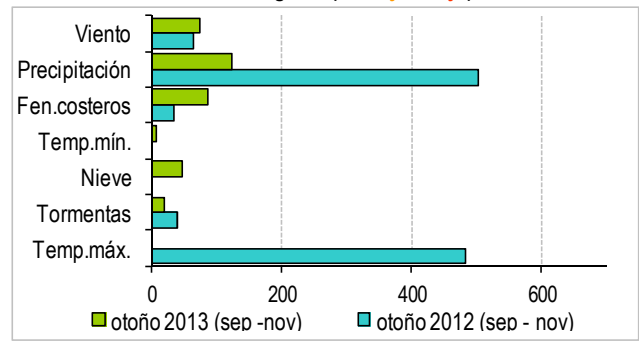


Gráfico 2: Avisos meteorológicos (naranja + rojo) otoño 2012-2013



Fuente: AEMET

- ◆ **Avisos meteorológicos:** La AEMET ha emitido un total de 355 boletines de avisos de fenómenos meteorológicos adversos (nivel naranja y rojo) durante los meses de septiembre a noviembre, lo que supone un 68% menos que en el mismo periodo del año pasado (ver gráfico 2).
- ◆ **Observaciones atmosféricas singulares:** El Sistema de Notificación de Observaciones Atmosféricas Singulares (SINOBAS), implementado por la AEMET, recoge información sobre ciertos fenómenos llamados singulares, ya sea por su localización, frecuencia, intensidad significativa o por su impacto social. La información se basa en la observación directa de cualquier ciudadano y es validada por la propia AEMET. Teniendo en cuenta únicamente los fenómenos singulares observados con una fiabilidad alta (con una probabilidad de ocurrencia superior al 70%), se observa que, durante los meses de otoño, Mallorca ha sido la comunidad más afectada por este tipo de fenómenos, con 7 eventos registrados. Le sigue Cataluña y Andalucía con 6 y 3 respectivamente. El fenómeno más característico en todas estas CCAA ha sido la **el tornado/tromba marina** registrado 16 veces, siendo el total de estos fenómenos de 32.

1.2. PREDICCIÓN:

- ◆ **Tendencia general para el periodo del 20 de enero al 9 de febrero:** Las dos primeras semanas, del 20 de enero al 2 de febrero, las precipitaciones serán claramente superiores a las normales en el área cantábrica y Pirineos, y ligeramente más altas en el interior de la mitad oriental peninsular, Baleares y Canarias, si bien estas anomalías son algo menos acusadas durante la segunda semana. En el resto de España se esperan los valores normales. Con respecto a la tercera semana, del 3 al 9 de febrero, probablemente las cantidades de precipitación serán las que corresponden a esta época del año en todo el país. Con respecto a las temperaturas la primera semana, del 20 al 26 de enero, se esperan los valores normales para esta época del año. La segunda semana, del 27 de enero al 2 de febrero, se esperan temperaturas algo más bajas a lo habitual en Canarias, en el resto del país los valores serán las normales. Por último, la tercera semana, del 3 al 9 de febrero se esperan temperaturas significativamente más altas en las comunidades de Valencia y Murcia y ligeramente más altas de lo normal en el interior del resto de la Península, exceptuando áreas próximas a zonas de montaña, donde, al igual que en Baleares y Canarias, los valores probablemente serán los habituales para esta época del año.

Para Saber Más... www.aemet.es ; SINOBAS: <http://sinobas.aemet.es/>

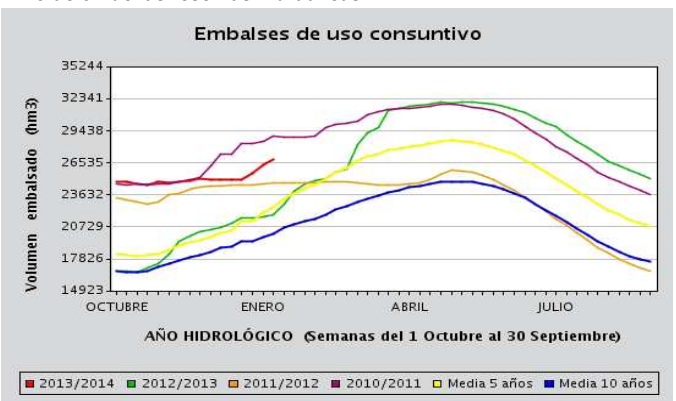
2. SITUACIÓN HIDROLÓGICA

A continuación se analiza la situación de los recursos hídricos, a partir de la información del Boletín Hidrológico Semanal (últimos datos a 14 de enero), y del llenado de los acuíferos, siendo ésta una información generada por la Dirección General del Agua del MAGRAMA.

2.1. RESERVA HIDRÁULICA

- ◆ **Reserva hidráulica peninsular total** (hidroeléctricos y uso consuntivo). La reserva hidráulica peninsular total se sitúa en el **40.401 hm³ (73%)**, superior al valor de la reserva en las mismas fechas del año hidrológico anterior (56%), y de la media de los últimos 5 (61,3%) y 10 años (57,6%).
- ◆ **Evolución de los embalses de uso consuntivo.** La atención de las demandas de abastecimiento y regadío se realiza con el conjunto de embalses que se denominan de uso consuntivo, es decir, sin tener en cuenta los embalses destinados a la producción hidroeléctrica. A fecha 14 de enero, el volumen total embalsado para usos consuntivos es de 26.854 hm³, lo

Evolución de las reservas hidráulicas



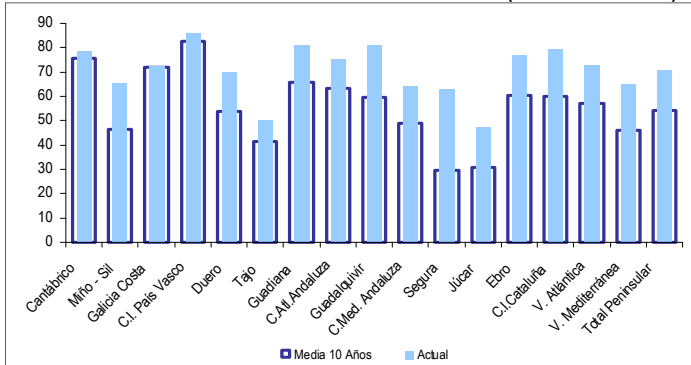
que equivale al **70,6%**, más de 16 puntos porcentuales por encima del valor de la media de los últimos diez años (54,4%).

- ◆ **Estado hidrológico y tendencias de las cuencas.** Como muestra el gráfico 3 todas las cuencas han aumentado sus reservas respecto a la media de los últimos 10 años. A continuación se muestran las cuencas que han registrado los mayores aumentos en sus reservas de uso consuntivo.

Tabla 1: Cuencas con los mayores incrementos (14 de enero 2014)

Ámbitos	Capacidad Total actual hm³	Reservas uso consuntivo				
		Actual		Años anteriores		
		hm³	%	Año anterior	Media 5 años antes	Media 10 años antes
Miño-Sil	362	237	65,5	43,4	46,8	46,4
Guadalquivir	8042	6498	80,8	73,2	67,2	59,4
Segura	1135	713	62,8	50,7	45,2	29,5
Júcar	3189	1507	47,3	38,8	39,8	30,7
C.I. de Cataluña	677	536	79,2	54,9	69,9	60,0

Gráfico 3: Reservas en embalses de uso consuntivo (14 de enero 2014)



3. SITUACIÓN AGRÍCOLA y MEDIO AMBIENTAL

Este apartado recoge información de los datos de siniestralidad en las producciones agrarias del Plan de Seguros Agrarios e información relevante sobre aspectos agronómicos y medioambientales incluidos en los informes semanales de coyuntura territorial realizados por las Áreas y Dependencias de Agricultura y Pesca de las Delegaciones y Subdelegaciones de Gobierno. Asimismo, y en función de la época del año y la adversidad climática o medioambiental, incluirá apartado específicos relacionados.

3.1. DATOS GENERALES DE SEGURO AGRARIOS

Los datos de aseguramiento indican que en 2013 aumenta la superficie y la producción asegurada un 24% y un 11 % respectivamente, respecto a 2012. En 2013 (plan 2013) se han producido un total de **94.891 siniestros que han afectado a 914.640 hectáreas**, lo que supone un 20% y un 50% menos que en el mismo periodo de 2012, respectivamente.

Al igual que ocurriera en 2012, en 2013 las comunidades autónomas más castigadas son **Castilla León y Castilla La Mancha, Aragón y Andalucía**. En total, estas CCAA recogen el 67% hectáreas afectadas en 2013, frente al 80% del 2012. En 2013, como consecuencia del pedrisco se han comunicado 46.700 siniestros que han afectado a cerca de 500.000 ha, lo que supone el 54% del total de superficie afectada en 2013, y un 196% más que en el mismo periodo del 2012. Asimismo, las lluvias e inundaciones ha sido el segundo riesgo en importancia en cuanto a superficie declarada algo más de 100.000 hectáreas, cifra muy superior a la registrada en 2012 año, caracterizado por la intensa sequía (1.146.403 ha), y donde se declararon afectadas por estas adversidades 20.800 hectáreas. En cuanto a los cultivos, más de 589.000

Tabla 2: Datos generales de aseguramiento

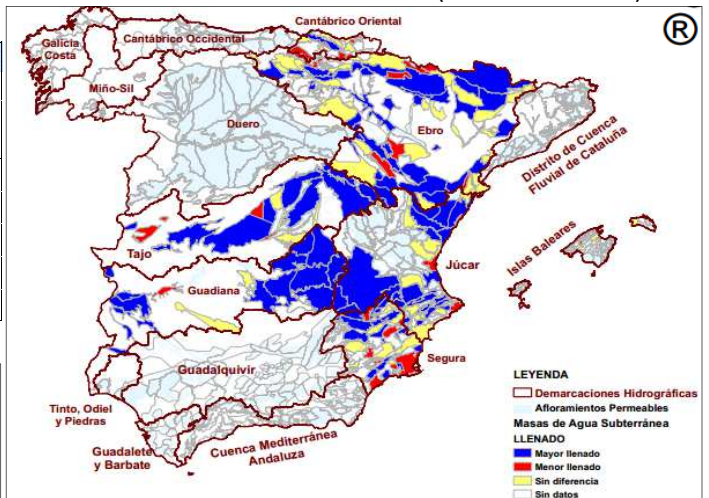
Comparativa años 2012-2013			
SEGUROS AGRARIOS	2012	2013 (dato provisional)	Var % (12/13)
Número de pólizas	485.005	485.088	0,0%
Superficie (hectáreas)	5.537.905	6.858.904	23,9%
Nº animales asegurados	299.483.126	289.439.491	-3,4%
Producción asegurada (Mill Kg)	28.252.912,28	31.347.662,060	11,0%
Capital Asegurado (Mill €)	11.234.503,67	11.356.105.056,76	1,1%
Coste neto asegurado (Mill €)	713.171.105,2	631.970.597,30	-11,4%
Subvención ENESA (Mill €)	287.262.393,1	202.512.319,04	-29,5%
Subvención CCAA (Mill €)	100.275.924,4	44.927.620,37	-55,2%

Fuente: ENESA

2.2. LLENADO DE ACUÍFEROS

El mapa muestra las diferencias de llenado de las masas de agua subterránea, entre octubre 2013 y octubre 2012, 120 masas subterráneas presentan aumentos de nivel y 36 niveles inferiores, la mayoría de estas últimas repartidas entre Ebro y el Segura.

Diferencia de llenado de masas subterráneas (Oct. 2012– Oct. 2013)



Fuente: DG. Agua

Para Saber Más... www.magrama.es

- ⇒ Boletín Hidrológico Nacional y el Observatorio Nacional de la Sequía
- ⇒ El Sistema de Información Agroclimática para el Regadío (SIAR): consulta y descarga de datos meteorológicos, recogidos a través de la Red de estaciones Agrometeorológicas, para estimación de las necesidades netas de los cultivos, teniendo en cuenta únicamente las condiciones climáticas y el cultivo.

hectáreas afectadas por algún siniestro estaban dentro de explotaciones de cultivos de herbáceos extensivos, seguido de las líneas "Creciente para explotaciones vitícolas en Península y Baleares" (100.000 ha) y "Creciente de Explotaciones Frutícolas" (56.000 ha).

Tabla 3: Datos de siniestralidad de producciones agrarias

Siniestros Plan 2013 (a 6 de enero 2014)				
CCAA	Nº siniestros	Superficie (ha)	Principal riesgo*	Cultivos más afectados por sup.
Andalucía	6.209	96.542	Lluvia persistente	Herbáceos ext.
Aragón	11.621	111.349	Pedrisco	Herbáceos ext.
Baleares	144	1.107	Helada	Frutos secos
Canarias	6.902	7.265	Viento	Expl. plataneras
Cantabria	16	124	Lluvia persistente	Herbáceos ext
Castilla y León	13.053	230.339	Pedrisco	Herbáceos ext
Castilla La Mancha	13.431	176.974	Pedrisco	Herbáceos ext.
Cataluña	6.784	55.275	Pedrisco	Herbáceos ext.
Extremadura	3.597	38.717	Pedrisco	Herbáceos ext.
Galicia	230	1.031	Pedrisco	Cul. Forrajeros
La Rioja	3.718	21.583	Pedrisco	Expl. vitícolas
Madrid	212	3.914	Fauna silvestre	Herbáceos ext.
Valencia	17.294	63.956	Pedrisco	Cítricos
C.F. Navarra	6.015	51.187	Pedrisco	Herbáceos ext.
P. Asturias	51	275	Fauna Cinegética	Cul. Forrajeros
País Vasco	1.142	13.794	Pedrisco	Herbáceos ext
R. Murcia	4.427	36.983	Viento	Cítricos
Varias provincias	45	4.223	Riesgos OPFH	Tomate Canarias
TOTAL NACIONAL	94.891	914.640		

Fuente: ENESA. *Tipo de riesgo que ha producido mayor número de siniestros.

Para Saber Más...
Ver documento ANEXO del presente boletín.
www.enesa.es

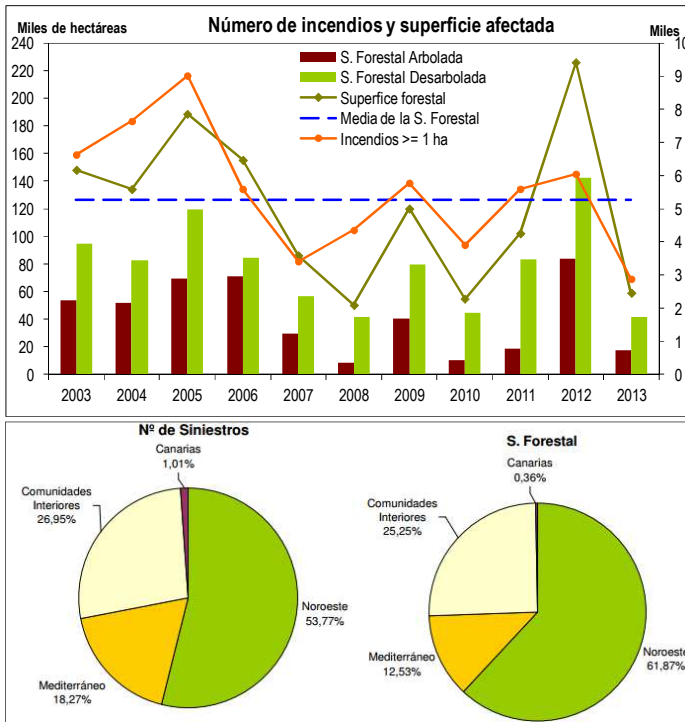
INFORME DE CONTRATACIÓN DEL SEGURO AGRARIO nº3 Diciembre OBSERVATORIOS DE SEGUROS AGRARIOS

- ⇒ Informes periódicos sobre meteorología agraria;
- ⇒ Observatorio Internacional de Seguros Agrarios;
- ⇒ Indicadores de alertas por daños en fauna silvestre.

3.2. INCENDIOS FORESTALES

De acuerdo con los datos provisionales elaborados por la D. G. de Desarrollo Rural y Política Forestal, entre el 1 de enero y el 31 de diciembre de 2013 se habían producido un total de **10.626** siniestros (**2.882 >= a 1 ha**), afectando a **58.985 ha** de superficie forestal (126.600 ha media último decenio), lo que supone una afección del 0,214% de la superficie forestal nacional (0,459% media del último decenio). Por tanto, en los últimos diez años, el 2013 ha sido el tercer año con las cifras **más bajas de superficie afectada por detrás de 2008 y 2010**.

Gráfico 4: Evolución de la nº incendios y superficie Forestal (2003-2013)



Fuente: DG de Desarrollo rural y Política Forestal (Centro de Coordinación de la Información Nacional sobre Incendios Forestales)

-NOROESTE: Comprende las Comunidades Autónomas de Galicia, Asturias, Cantabria y País Vasco y las provincias de León y Zamora.

-MEDITERRÁNEO: Comprende las Comunidades Autónomas costeras con el mar mediterráneo, incluyendo sus provincias interiores.

-CANARIAS: Incluye todo el archipiélago canario.

-COMUNIDADES INTERIORES: Comprende las provincias del resto de Comunidades no costeras, excepto León y Zamora

Para Saber Más... www.magrama.es

⇒ Estadísticas de Incendios Forestales

http://www.magrama.gob.es/es/biodiversidad/estadisticas/incendios_default.aspx

3.3. INFORMES DE COYUNTURA La Oficina de Adversidades Climáticas y medioambientales (OPAC) recibe los Informes de Coyuntura Territorial (ICT) semanalmente realizados por las Áreas y Dependencias de Agricultura y Pesca de las Delegaciones y Subdelegaciones de Gobierno. Las incidencias agrometeorológicas acaecidas en el invierno 2013-2014 (semanas 37- 52) son las siguientes:

Andalucía

Los daños por granizo y tormentas en la provincia de Granada han afectado a una superficie de 3.885 Has (20 términos municipales de 6 comarcas). El cultivo más afectado ha sido la chirimoya (425 has, 4 millones de euros), seguido por el olivar (2.252 Has y 2,4 millones de euros), y las hortalizas (139 Has, y unos 350.000 euros). La cuantía total de los daños ascendería a unos 7 millones de euros. Por su parte, el granizo afectó a varios invernaderos en Almería a finales de noviembre. Por otro lado, la escasez de lluvias del primer periodo del otoño ha hecho que el calibre de los cítricos sea pequeño. Del mismo modo, esta escasez ha retrasado la siembra de cereales y leguminosas y ha afectado al olivar. Debido a ello hay escasez de pastos haciendo necesaria la alimentación suplementaria del ganado.

Los fuertes vientos han hecho caer hasta un 40% de la cosecha de aguacate en los términos municipales de Vélez, Benamocarra, Almáchar y Benamargosa (Málaga). Se dan riegos al olivar, debido al tiempo seco y caluroso de este otoño. El olivar de secano está padeciendo estrés hídrico y la aceituna comienza a arrugarse, afectando a la maduración y al rendimiento.

Las bajas temperaturas a partir del mes de noviembre están provocando un deficiente cuajado de los frutos en los invernaderos de la costa. Las plantas han entrado en parada vegetativa. En algunas zonas, las siembras de patata tardía se han visto afectada por las heladas, estimándose una pérdida de cosecha en torno al 30%.

Aragón

Tormentas, granizo y viento causaron múltiples daños en los campos de la Comunidad Aragonesa. Las Altas Cinco Villas se llevaron la peor parte con cultivos arrasados. En esta zona un insólito tornado barrió el viernes de madrugada una amplia franja de terreno En el Pirineo y en la Hoya de Huesca las tormentas también provocaron importantes secuelas. Para UAGA se han perdido las cosechas de hortalizas (pimiento, brócoli y puerro), así como la de maíz, girasol, alfalfa y sorgo, que resultaron muy dañadas por el pedrisco. Además el fuerte viento levantó y destruyó el tejado de numerosas nave agrícolas y ganaderas y derribó gran cantidad de árboles frutales. En el otro extremo de Aragón, en Alacón (Cuencas Mineras), el granizo caído el jueves causó gravísimas pérdidas en las vides.

Castilla y León

La cosecha de manzana reineta con marca de garantía Valle de Las Caderchas (Burgos) no podrá alcanzar los 200.000 kilos previstos inicialmente debido al impacto que ha tenido en miles de árboles el pedrisco caído a primeros de mes

La escasez de lluvia hace peligrar la nascencia de los cereales: las siembras efectuadas en noviembre necesitan agua cuanto antes. Además, las fuertes heladas nocturnas que se están registrando tampoco están ayudando

País Vasco

Los técnicos de la diputación de Álava analizan los efectos de las tormentas con granizo que se registraron el viernes 6 de septiembre en municipios próximos al Ebro. Afectaron sobre todo a viñedos de Oyón, aunque también hay daños en otros municipios, como Lanciego, Yécora y Moreda.

Galicia

Se han registrado varios fuegos forestales a finales del mes de diciembre. Tras una semana con varios focos pequeños en distintos municipios, un virulento incendio (intencionado según todos los indicios) ha calcinado alrededor de 300 hectáreas de monte en el municipio orensano de Muíños, afectando al parque natural Baixa Limia-Serra do Xurés.

Extremadura

La cosecha de pimiento para pimentón se ha reducido en la presente campaña, en lo que se refiere al promedio de pimiento seco por hectárea debido a una climatología adversa. La calidad se ha mantenido.

Problemas de nascencia en los cereales de invierno en algunas zonas debido a las bajas temperaturas y la ausencia de precipitaciones en este último mes. Las siembras de cereales y leguminosas están necesitando agua de lluvia para realizar un correcto enraizamiento.

Valencia

Comienza la campaña de la aceituna marcada por el descenso en la producción, debido en parte al comportamiento cíclico del cultivo y la falta de lluvia en el arranque del otoño, lo que ha llevado a un descenso de un 30%, lo que deja en 13 millones de kilos

Por ahora la sequía está afectando a la campaña citrícola "retrasando la maduración de la fruta y disminuyendo su calibre". Además, "de las aceitunas se está sacando un rendimiento muy bajo, el menor de las dos últimas campañas, mientras que los ganaderos tienen que hacer frente a un sobrecoste para alimentar a sus animales porque los pastos están secos o helados".

Canarias

A mediados del mes de diciembre varios municipios del este de Tenerife y la zona metropolitana, sufrieron más de 90 litros por metro cuadrado en cuatro horas, la Isla empieza a recuperarse. La peor parte se la llevó el municipio de El Rosario, y también a las medianías del sur de Gran Canaria.

Navarra

La ausencia de precipitaciones en los secanos cerealistas comienzan a sufrir sus negativas consecuencias, así en La Ribera Baja y Alta, si continúa este déficit hídrico podría llegar a condicionar el rendimiento y la viabilidad del cultivo. En las zonas de Pirineos, Nord-Occidental, Cuenca de Pamplona y zonas frescas de Tierra Estella y Navarra Media, con suelos saturados de humedad, la situación es bien distinta. Por otra parte el frío ha ralentizado el crecimiento vegetativo de las plantas. El cardo se está viendo afectado por las bajas temperaturas, y se han encontrado parcelas con focos de heladas. Las alcachofas, debido a las heladas, han hecho que esta brotación se pierda y necesite tiempo para recuperarme

Castilla y León

De persistir la ausencia de precipitaciones de las últimas semanas, combinada con las fuertes heladas, el cereal ya sembrado puede quedar afectado.

Castilla la Mancha

La siembra de cereales y leguminosas con las lluvias de los últimos días del año se están recuperando del estrés que venían padeciendo.

Para Saber Más....

Ver los Informes de Coyuntura en la intranet
http://perimarm.magrama.es/Ext_Index1.htm

4. NOTICIAS y ACTIVIDADES RELACIONADAS

4.1. NOVEDADES NORMATIVAS

Generales	
20/12/2013	Decreto-ley 10/2013, de 17 de diciembre, de ayudas financieras a las pequeñas y medianas empresas industriales de Andalucía y de ayudas para la reconstitución del potencial de producción agrario como consecuencia de adversidades naturales (enlace)
04/12/2013	Orden AAA/2272/2013, de 27 de noviembre, por la que se crea la Comisión permanente para situaciones de adversidad climática o medioambiental (enlace).
19/10/2013	Real Decreto 815/2013, de 18 de octubre, por el que se aprueba el Reglamento de emisiones industriales y de desarrollo de la Ley 16/2002, de 1 de julio, de prevención y control integrados de la contaminación (enlace)
25/10/2013	El Gobierno aprueba la ampliación de las obras de emergencia para mejorar la estabilidad de la ladera derecha del embalse de Yesa (Navarra) (enlace).
Seguros agrarios	
25/10/2013	Aprobados 35 millones de euros más para la contratación de seguros agrarios (enlace).
Inundaciones	
07/10/2013	DECRETO 179/2013, de 1 de octubre, por el que se establecen las bases reguladoras de las ayudas a establecimientos comerciales, industriales, mineros y de servicios para la reparación de los daños causados por las inundaciones en la cuenca del río Guadiana en la Comunidad Autónoma de Extremadura entre los días 2 y 7 de abril de 2013 y se aprueba la convocatoria única (enlace).
25/10/2013	El Gobierno aprueba obras de emergencia para reparar los daños ocasionados por las lluvias en las cuencas de los ríos Ésera (Aragón) y Garona (Cataluña) (enlace).
21/11/2013	RESOLUCIÓN de 15 de noviembre de 2013, del Consejero, de concesión de ayudas a las entidades locales incluidas en la relación de zonas afectadas por el desbordamiento en la cuenca del río Guadiana en la Comunidad Autónoma de Extremadura, acaecido entre los días 2 y 7 de abril de 2013 (enlace).
Residuos	
13/12/2013	Aprobado el Programa Estatal de Prevención de Residuos 2014-2020 con el objetivo de reducirlos en un 10 por ciento (enlace).
Evaluación ambiental	
11/12/2013	Ley 21/2013, de 9 de diciembre, de evaluación ambiental (enlace).

4.2. NOTICIAS DE INTERÉS

13/11/2013. **Avance clima Organización Meteorológica Mundial:** "El año 2013 podría situarse entre los diez más cálidos desde que comenzaron los registros modernos, de acuerdo con la OMM. En España, este año no se situará probablemente entre los diez más cálidos, aunque la temperatura media continúa por encima de los años más cálidos anteriores a 1990 ([enlace](#)).

4.3. INFORMES

- ◆ **INFORME DE CONTRATACIÓN DEL SEGURO AGRARIO nº 3 Diciembre (Fuente: ENESA):** Estos documentos muestran información de contratación de las diferentes líneas de seguro, se presentan diferentes datos en relación con el aseguramiento, como toneladas de producción, hectáreas, número de animales, número de pólizas y volumen de primas. También se analiza la evolución de esos parámetros respecto al año anterior y respecto a la serie histórica, incluyendo unos comentarios sobre los factores que están determinando los niveles de contratación para cada cultivo. Está prevista la publicación de cuatro informes al año. El presente documento informa sobre el presupuesto adicional de 35 millones de euros para el Plan 2013, el incremento de subvenciones de las líneas de otoño y aprobación del Plan 2014 por la C.G. de ENESA que preside el Subsecretario del MAGRAMA. Más información www.enesa.es
- ◆ **V INFORME DE EVALUACIÓN DEL IPCC (Summary for Policymakers) ([Enlace](#))**
- ◆ **INFORME ADVERSIDADES CLIMÁTICAS AÑO 2013** (incendios, inundaciones y de tormentas-granizo-pedrisco). Octubre 2013
- ◆ **INFORME PRE SEQUÍA** (diciembre 2013). Este documento está disponible en intranet en el apartado "Análisis y Prospectiva".
- ◆ **INFORME DE SINIESTROS EN AGRICULTURA EN LOS ÚLTIMOS 10 AÑOS.**

Para consultar alguno de estos informes póngase en contacto con la SG. Análisis, Prospectiva y Coordinación sgapc@magrama.es



BALANCE DE ADVERSIDADES CLIMÁTICAS EN EL CUARTO TRIMESTRE DEL AÑO

16 de ENERO de 2014

El presente informe es un balance de las **principales adversidades climáticas** que han afectado al **sector agrario** durante el cuarto trimestre del año 2013.

Se recogen los datos de siniestralidad de la Entidad Nacional de Seguros Agrarios (ENESA) y las principales noticias e informaciones emitidas por Agroseguro, Organizaciones Profesionales Agrarias y la prensa local en los medios digitales.

1. PRINCIPALES DATOS DE SINIESTROS 2013

En 2013 se han recibido un total de **94.891 siniestros** que han afectado a **914.640 hectáreas**, lo que supone un 20% y un 50% menos que en el mismo periodo de 2012, respectivamente. Si atendemos al acumulado a 6 de enero de 2014 de los siniestros correspondientes al plan 2013 y al plan 2014 éstos ascienden a un total 95.160 siniestros afectando a 915.749 hectáreas (ver tabla y gráfico 1).

Al igual que ocurriera en 2012, en 2013 las comunidades autónomas **más castigadas son Castilla León y Castilla La Mancha, Aragón y Andalucía**. En total éstas CCAA recogen el 67% hectáreas afectadas en 2013, frente al 80% del 2012.

En 2013, como consecuencia del **pedrisco** se han comunicado 46.700 siniestros que han afectado a cerca de 500.000 ha, lo que supone el 54% del total de superficie afectada en 2013, y un 196% más que en el mismo periodo del 2012. Asimismo, **las lluvias e inundaciones** ha sido el segundo riesgo en importancia en cuanto a superficie declarada algo más de 100.000 hectáreas, cifra muy superior a la registrada en 2012 año, caracterizado por la intensa sequía (1.146.403 ha), y donde se declararon afectadas por estas adversidades 20.800 hectáreas (ver tabla y gráfico 2).

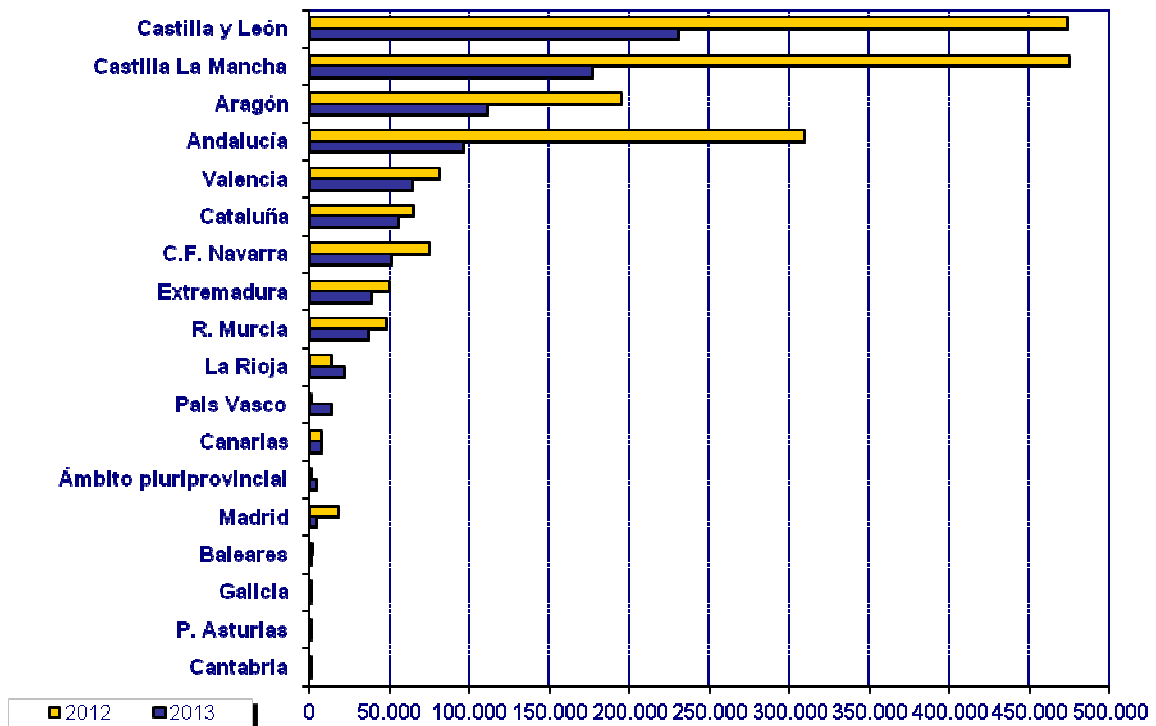
Tanto en 2012 como en 2013 el grupo de línea **“Creciente Explotación de cultivos herbáceos extensivos”** ha sido el que ha recibido mayor superficie siniestrada, sin embargo, la superficie afectada en 2013 (589.000 ha) es la mitad de la recibida en este grupo de línea en 2012 (1.400.000 ha). Le siguen en afección las líneas “Creciente para explotaciones vitícolas en Península y Baleares” (100.000 ha) y “Creciente de Explotaciones Frutícolas” (56.000 ha) (ver tabla 3).

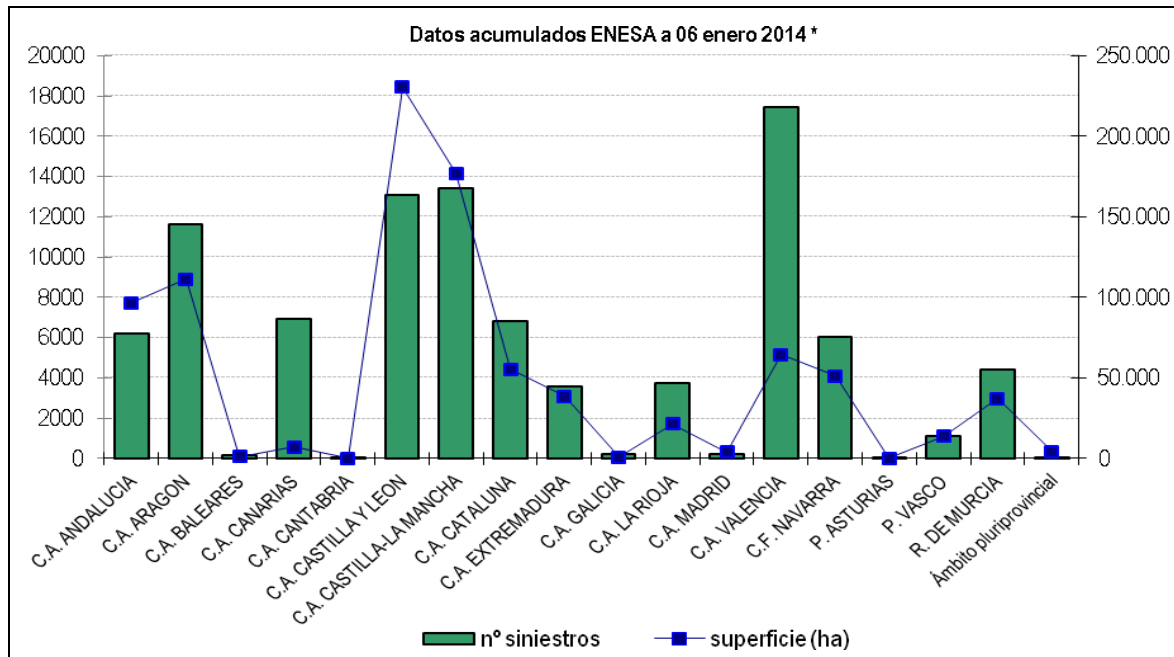


Tabla y gráficos 1: Datos de siniestralidad producciones agrarias por Comunidades Autónomas (ENESA)

Comunidad Autónoma	Plan 2013		Plan 2012		Plan 2014		Variación 2013 / 2012	
	(datos a 6 enero 2014)		(datos a 7 enero 2013)				(%)	
	Número	Superficie	Número	Superficie	Número	Superficie	Número	Superficie
Andalucía	6.209	96.542	15.678	308.589	16	123	-60%	-69%
Aragón	11.621	111.349	10.008	194.727	1	2	16%	-43%
Baleares	144	1.107	289	1.900	3	10	-50%	-42%
Canarias	6.902	7.265	4.622	7.091	36	23	49%	2%
Cantabria	16	124	7	44			129%	180%
Castilla y León	13.053	230.339	14.528	473.789	6	76	-10%	-51%
Castilla La Mancha	13.431	176.974	16.809	474.433	3	4	-20%	-63%
Cataluña	6.784	55.275	7.488	64.878	21	171	-9%	-15%
Extremadura	3.597	38.717	3.934	49.491			-9%	-22%
Galicia	230	1.031	166	759	1	1	39%	36%
La Rioja	3.718	21.583	2.934	14.148	1	3	27%	53%
Madrid	212	3.914	477	18.151			-56%	-78%
Valencia	17.294	63.956	31.469	81.064	154	423	-45%	-21%
C.F. Navarra	6.015	51.187	4.768	74.981	9	40	26%	-32%
P. Asturias	51	275	42	173			21%	59%
Pais Vasco	1.142	13.794	121	1.042			844%	1224%
R. Murcia	4.427	36.983	5.378	47.976	18	234	-18%	-23%
Ámbito pluriprovincial	45	4.223	17	126			165%	3247%
TOTAL NACIONAL	94.891	914.640	118.735	1.813.362	269	1.110	-20%	-50%

Evolución superficie siniestrada Plan 2012- Plan 2013 (hectáreas)

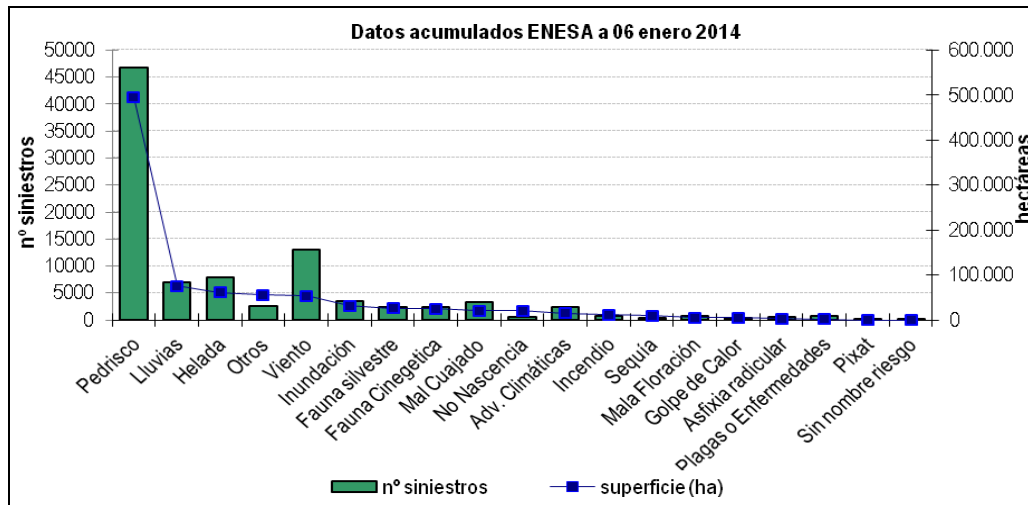




*Nota: Se incluyen los siniestros acumulados a 6 de enero de 2014 correspondientes al Plan 2013 y al Plan 2014

Tabla y gráfico 2: Datos de siniestralidad de producciones agrarias según adversidad climática (ENESA)

Riesgo	Plan 2013		Plan 2012		Plan 2014		Variación 2013 / 2012	
	(datos a 6 enero 2014)		(datos a 7 enero 2013)				(%)	
	Número	Superficie	Número	Superficie	Número	Superficie	Número	Superficie
Pedrisco	46.758	496.370,92	22.277	167.935,68	8	5,71	110%	196%
Lluvias	7.018	75.534,12	2.436	12.881,28	3	7,72	188%	486%
Helada	7.908	61.045,79	19.844	86.562,71	26	265,11	-60%	-29%
Otros	2.479	55.256,26	586	15.588,17	6	6,54	323%	254%
Viento	12.777	52.696,34	9.375	48.000,27	162	667,45	36%	10%
Inundación	3.544	31.254,86	885	7.937,44	2	15,00	300%	294%
Fauna silvestre	2.356	26.011,32	4.264	55.348,68	3	46,42	-45%	-53%
Fauna Cinegetica	2.371	24.727,51	3.567	42.152,12	3	5,99	-34%	-41%
Mal Cuajado	3.292	20.786,27	4.548	23.096,44	1	7,53	-28%	-10%
No Nascencia	644	20.750,20	2.272	77.033,98			-72%	-73%
Adv. Climáticas	2.263	15.220,60	2.050	16.599,47	48	76,12	10%	-8%
Incendio	764	11.510,65	1.385	14.642,35			-45%	-21%
Sequía	395	9.845,21	30.408	1.146.403,32			-99%	-99%
Mala Floración	672	5.315,27	2.024	19.723,69			-67%	-73%
Golpe de Calor	451	4.665,27	1.410	33.954,74	2	2,82	-68%	-86%
Asfixia radicular	488	2.294,23	10.764	43.461,91			-95%	-95%
Plagas o Enfermedades	686	1.289,93	388	1.398,92	5	3,60	77%	-8%
Pixat	23	62,52	246	459,68			-91%	-86%
líteral 20			1	59,76			-100%	-100%
líteral 24			1	54,10			-100%	-100%
Siroco			1	56,18			-100%	-100%
Sin. Riesgo	2	2,38	3	11,47			-33%	-79%
Total general	94.891	914.639,65	118.735	1.813.362,36	269	1.110,01	-20%	-50%



Nota: siniestros acumulados a 6 de enero de 2014 correspondientes al Plan 2013 y al Plan 2014

Tabla 3: Datos de siniestralidad producciones agrarias por líneas de seguro

Cultivos (líneas)	Plan 2013 (Datos a 6 de enero)	
	Nº siniestros	Superficie (ha)
CRECIENTE DE EXPLOTACIONES DE CULTIVOS HERBÁCEOS EXTENSIVOS	32.681	589.080,63
CRECIENTE PARA EXPLOTACIONES VITÍCOLAS EN PENINSULA Y BALEARES	14.634	102.016,68
CRECIENTE DE EXPLOTACIONES FRUTÍCOLAS	12.476	56.135,89
SEGURO CON COBERTURAS CRECIENTES PARA EXPLOTACIONES CITRÍCOLAS	10.813	53.296,99
CRECIENTE PARA EXPLOTACIONES OLIVARERAS	2.087	18.875,87
CRECIENTE PARA EXPLOTACIONES DE FRUTOS SECOS	1.905	18.668,84
CRECIENTES EN HORTALIZAS AL AIRE LIBRE DE OTOÑO - INVIERNO EN PENINSULA Y BALEARES	1.351	10.589,27
HORTALIZAS CON CICLOS SUCESIVOS PENINSULA Y BALEARES	1.622	9.875,30
HORTALIZAS AIRE LIBRE PRIMAV. VERANO PENINSULA Y BALEARES	1.359	9.425,60
CRECIENTES PARA EXPLOTACIONES HORTICOAS BAJO CUBIERTA EN PENINSULA Y BALEARES	2.054	8.449,55
CRECIENTE CEREZAS	2.499	6.578,71
CRECIENTES PARA EXPLOTACIONES PLATANERAS	6.063	6.236,08
CRECIENTE PARA EXPLOTACIONES DE CULTIVOS FORRAJEROS	479	5.112,32
CULTIVOS INDUSTRIALES NO TEXTILES	582	4.181,91
SEGURO CON COBERTURAS CRECIENTES PARA ORGANIZACIONES DE PRODUCTORES Y COOPERATIVAS	6	4.089,15
EXPLOTACIONES DE CAQUI Y OTROS FRUTALES	2.286	3.798,22
UVA DE MESA	990	2.942,48
INCENDIOS FORESTALES	26	2.903,34
CULTIVOS TROPICALES Y SUBTROPICALES	373	1.078,66
SEGURO CON COBERTURAS CRECIENTES PARA EXPLOTACIONES HORTÍCOLAS EN CANARIAS	326	431,61
PLANTA VIVA, FLOR CORTADA, VIVEROS Y SEMILLAS	62	353,94
CRECIENTE PARA EXPLOTACIONES DE UVA DE VINO EN CANARIAS	134	219,90
CRECIENTE PARA TOMATE EN CANARIAS	39	134,30
CULTIVOS INDUSTRIALES TEXTILES	9	91,59
CRECIENTE PARA EXPLOTACIONES DE CULTIVOS AGROENERGÉTICOS	2	51,51
PLANTA VIVA, FLOR CORTADA, VIVEROS Y SEMILLAS EN CANARIAS	27	11,15
UVA DE VINO	1	5,11
EXPLOTACIÓN DE CÍTRICOS	2	4,00
MULTICULTIVOS DE HORTALIZAS	2	0,60
TOMATE	1	0,45
TOTAL GENERAL	94.891	914.639,65



2. NOTICIAS EN PRENSA

A continuación se recoge un resumen de los principales daños en el sector agrario, como consecuencia de distintas adversidades climáticas, que han aparecidos en los medios digitales durante el último trimestre del año.

COMUNIDAD AUTÓNOMA	PRINCIPALES CULTIVOS AFECTADOS	ADVERSIDAD CLIMÁTICA	FECHA APROX.	FUENTES / ESTIMACIONES
ANDALUCÍA	Cultivos hortícolas de invernadero	Granizo	20 de noviembre	Fuente: Consejería de Agricultura, Pesca y Desarrollo rural de Andalucía - 160 ha de invernaderos (80 ha totalmente derrumbadas) -30 Km de caminos rurales Otras datos: - Gestión de 195 expedientes (Ayuntamiento de El Ejido). -300 ha (Ayuntamiento y OPAs)
ARAGÓN	Maíz, alfalfa, girasol y hortalizas	Granizo	3 y 4 de octubre	Fuente: UPA - 3.000 ha Fuente: Asaja - Huesca
	Girasol y maíz, fruta, uva de vino, olivar			Fuente: Agroseguro -Estimación toda España 16.500 hectáreas
CASTILLA LA MANCHA	Maíz, uva de vino olivar y hortalizas	Granizo	3 y 4 de octubre	Fuente : Asaja - 40-60% Viñedo Fuente: Agroseguro - Estimación toda España 16.500 hectáreas
CASTLLA Y LEÓN	Maíz	Viento y lluvia	2 enero 2014	Fuente: Asaja -Salamanca
	Girasol, maíz, viñedo y hortalizas	Granizo	3y 4 de octubre	Fuente: Agroseguro -Estimación toda España 16.500 hectáreas

AGROSEGURO

Las intensas tormentas de pedrisco y lluvia los días 3 y 4 de octubre afectan fundamentalmente al cultivo de uva de vino
<http://agroseguro.es/sala-de-prensa/articulos/post/titulo/las-intensas-tormentas-de-pedrisco-y-lluvia-los-dias-3-y-4-de-octubre-afectan-fundamentalmente-al-c>

PRENSA LOCAL Y ORGANIZACIONES PROFESIONALES AGRARIAS

Andalucía

Ayuntamiento El Ejido devolverá IBI rústico a agricultores afectados granizo

<http://www.finanzas.com/noticias/empresas/20140109/ayuntamiento-ejido-devolvera-rustico-2580699.html>

La Junta autoriza ayudas de hasta 5 millones para cubrir daños del granizo en El Ejido

<http://www.agroinformacion.com/noticias/51/otros/70032/la%20junta%20autoriza%20ayudas%20de%20hasta%205%20millones%20para%20cubrir%20danos%20del%20granizo%20en%20el%20ejido.aspx>

La consejera Viboras anuncia una ayuda de 3 a 5 millones por la granizada

<http://www.lavozdealmeria.es/vernoticia.asp?IdNoticia=51739&IdSeccion=4>

La Junta ultima una línea de ayudas para los agricultores afectados por el temporal de lluvia y granizo en Almería



<http://www.elalmeria.es/article/finanzasyagricultura/1656985/la/junta/ultima/una/linea/ayudas/para/los/agricultores/afectados/por/tempora/lluvia/y/granizo/almeria.html>

COAG amenaza con manifestarse si los afectados por el granizo no obtienen soluciones en una semana
<http://www.ideal.es/almeria/20131127/local/almeria/coag-amenaza-manifestarse-afectados-201311271856.html>

Junta y Ayuntamiento no se ponen de acuerdo con el recuento tras el granizo
<http://elejido.ideal.es/actualidad/1564-junta-y-ayuntamiento-no-se-ponen-de-acuerdo-con-el-recuento-tras-el-granizo.html>

COAG cita a los agricultores afectados por el temporal de granizo en El Ejido
http://almeria360.com/agricultura/25112013_coag-cita-a-los-agricultores-afectados-por-el-temporal-de-granizo-en-el-ejido_96310.html

El Ejido tramita 195 expedientes por daños registrados en explotaciones agrícolas tras la tormenta de granizo
<http://www.agroinformacion.com/noticias/51/otros/69138/la%20granizada%20de%20el%20ejido%20se%20cierra%20con%20la%20ramitacion%20de%20195%20expedientes.aspx>

El Ejido empieza las labores de recuperación de los invernaderos
<http://www.fyh.es/detallenoticia/13337/El-Ejido-empieza-las-labores-de-recuperacion-de-los-invernaderos.aspx?portada=si&tipo=nacionales>

El Gobierno aplicará en 2014 una "rebaja fiscal" a los agricultores afectados por la granizada de El Ejido
<http://www.europapress.es/andalucia/noticia-gobierno-aplicara-2014-rebaja-fiscal-agricultores-afectados-granizada-ejido-20131121144127.html>

El Gobierno acelera la valoración de daños en El Ejido tras la última granizada
<http://www.efeagro.com/microsite/el-gobierno-acelera-la-valoracion-de-danos-en-el-ejido/>

UGT y UPA Almería piden a las Administraciones que actúen con urgencia tras la tormenta de El Ejido
<http://www.teleprensa.es/almeria/ugt-y-upa-almeria-piden-a-las-administraciones-que-actuen-con-urgencia-tras-la-tormenta-de-el-ejido.html>

El subdelegado afirma que el Gobierno está "agilizando" los mecanismos para ayudar a los afectados por el granizo
<http://www.lavozdealmeria.es/vernoticia.asp?IdNoticia=53092&IdSeccion=4>

Unicaja expresa su apoyo al campo almeriense ante los daños de la lluvia
<http://www.teleprensa.es/almeria/unicaja-expresa-su-apoyo-al-campo-almeriense-ante-los-danos-de-la-lluvia.html>

Cajamar anuncia créditos blandos para los empresarios agrícolas cuyas fincas han sido dañadas por el granizo
<http://www.europapress.es/andalucia/almeria-00350/noticia-cajamar-anuncia-creditos-blandos-empresarios-agricolas-cuyas-fincas-sido-danadas-granizo-20131121133857.html>

COAG, UPA y Asaja señalan daños en invernaderos de El Ejido a causa de la tromba de agua y granizo
<http://www.europapress.es/andalucia/almeria-00350/noticia-coag-upa-asaja-senalan-danos-invernaderos-ejido-causa-tromba-agua-granizo-20131120193010.html>

Trescientas hectáreas de invernaderos afectadas por lluvia y granizo en El Ejido
<http://www.europapress.es/andalucia/almeria-00350/noticia-ayuntamiento-ejido-habilita-oficina-declaracion-danos-solicitara-ayudas-temporal-20131120220335.html>

El granizo destroza invernaderos y caminos rurales en El Ejido
http://almeria360.com/agricultura/20112013_el-granizo-destroza-invernaderos-y-caminos-rurales-en-el-ejido_95936.html



Aragón

La lluvia y el granizo hacen estragos en las provincias de Cuenca y Albacete

<http://www.abc.es/comunidad-castillalamancha/20131005/abcp-lluvia-granizo-hacen-estragos-20131005.html>

Las infraestructuras y los cultivos, los más afectados por las tormentas y el granizo

<http://www.aragonradio2.com/noticias/hemeroteca/las-infraestructuras-y-los-cultivos-mas-afectados-por-las-tormentas-y-granizo/>

Unas 3.000 hectáreas de cultivos afectados por las lluvias en Pinsoro y Biota (UPA)

http://www.heraldo.es/noticias/aragon/zaragoza_provincia/2013/10/04/unas_000_hectareas_cultivos_afectados_por_las_lluvias_pinsoro_biota_251850_1101025.html

Daños en la provincia de Huesca debido a las fuertes tormentas (ASAJA HUESCA)

<http://www.asajahuesca.es/index.php/noticias/6-general/1467-danos-en-la-provincia-de-huesca-debido-a-las-fuertes-tormentas>
http://www.heraldo.es/noticias/aragon/2013/10/04/problemas_por_las_lluvias_granizo_varias_zonas_aragon_251732_300.html

Graves daños en el sector agrario por las tormentas

Los cultivos afectados por estas últimas tormentas todavía no están cuantificados pero, en lo que va de año, el pedrisco ha dañado más de 105.000 hectáreas.

http://www.heraldo.es/noticias/aragon/2013/10/04/graves_danos_sector_agrario_por_las_tormentas_251785_300.html

El temporal provoca destrozos en Biota y Pinsoro y causa problemas en tres carreteras en la provincia

http://noticias.lainformacion.com/catastrofes-y-accidentes/desastre-natural/el-temporal-provoca-destrozos-en-biota-y-pinsoro-y-cause-problemas-en-tres-carreteras-en-la-provincia_z2fvds49x2PrAXw2vz8ql6/

Castilla La Mancha

CLM, segunda CCAA con más hectáreas afectadas por las lluvias de octubre

<http://www.clm24.es/articulo/economia/clm-segunda-ccaa-mas-hectareas-afectadas-lluvias-octubre/20131008194532023966.html>

Las últimas lluvias y granizos producen importantes daños en las explotaciones agrarias de la región, especialmente en el viñedo

http://www.asaja.com/publicaciones/las_ultimas_lluvias_y_granizos_producen_importantes_danos_en_las_explotaciones_agrarias_de_la_region_especialmente_en_el_vinedo_1779

Soriano ve "premature" cuantificar los daños causados de la lluvia

<http://www.europapress.es/castilla-lamancha/noticia-soriano-ve-prematuro-cuantificar-danos-causados-lluvia-augura-seran-importantes-cuenca-20131005142355.html>

Daños en el viñedo de la Manchuela por la lluvia y el granizo

<http://www.radioazul.es/noticias/2013/10/04/danos-en-el-vinedo-por-la-lluvia-y-el-granizo/>

Inundaciones y daños por las fuertes lluvias

<http://www.europapress.es/castilla-lamancha/noticia-inundaciones-danos-centro-escolar-cementerio-fuertes-lluvias-villanueva-minglanilla-mira-20131004121832.html>

ASAJA estima que la lluvia y el granizo en C-LM han dañado entre un 40% y un 60% de algunas explotaciones de viñedo

http://noticias.lainformacion.com/economia-negocios-y-finanzas/cultivos-agricolas/asaja-estima-que-la-lluvia-y-el-granizo-en-c-lm-han-danado-entre-un-40-y-un-60-de-algunas-explotaciones-de-vinedo_YuMKGexbdgAWYFoh33R181/



Castilla-León

Asaja lamenta los “graves daños” por el viento y el agua en las plantaciones de maíz

<http://www.tribunasalamanca.com/noticias/asaja-lamenta-los-graves-danos-por-el-viento-y-el-agua-en-las-plantaciones-de-maiz/1388676749>

El temporal de lluvia y viento provoca graves daños en los cultivos de maíz

<http://www.agroinformacion.com/noticias/2/cereales/70354/el%20temporal%20de%20lluviaz%20y%20viento%20provoca%20graves%20danos%20en%20los%20cultivos%20de%20maiz.aspx>

Castilla y León fue la autonomía más afectada por el pedrisco de esta semana en girasol y maíz

<http://www.ileon.com/actualidad/033240/castilla-y-leon-fue-la-autonomia-mas-afectada-por-el-pedrisco-de-esta-semana-en-girasol-y-maiz>

La lluvia y el granizo elevan el récord de indemnizaciones a 2,5 millones

http://www.diariodeleon.es/noticias/provincia/lluvia-granizo-elevan-record-indemnizaciones-2-5-millones_846625.html

Las últimas lluvias dañan cultivos de girasol y viñedo

http://www.diariodeleon.es/noticias/provincia/ultimas-lluvias-danan-cultivos-girasol-vinedo_833860.html

ASAJA Palencia advierte de importantes daños por pedrisco en girasol, maíz, alfalfa y remolacha

http://www.asaja.com/publicaciones/asaja_palencia_advierte_de_importantes_danos_por_pedrisco_en_girasol_maiz_alfalfa_y_remolacha_1776