



GOBIERNO DE ESPAÑA

MINISTERIO DE AGRICULTURA, ALIMENTACIÓN Y MEDIO AMBIENTE

Oficina Permanente de Adversidades Climáticas o Medioambientales

Boletín de adversidades climáticas y medioambientales

En breve...

El trimestre comprendido entre marzo y mayo de 2013 se han registrado temperaturas ligeramente más frías de las normales (0,3º C por debajo del valor medio normal del periodo de referencia 1971-2000) y una precipitación media de 270 mm, valor que supera en un 55% el valor medio del trimestre. Ha sido la quinta primavera más húmeda desde 1947. Durante la primavera se han producido episodios de precipitaciones intensas, afectando a amplias zonas de España, especialmente a Galicia, Valencia, sur de Cataluña, Asturias, País Vasco, norte de Navarra y noroeste de Aragón. Esta tendencia de pluviometría alta ha situado la reserva hidráulica peninsular en 46.660 hm³, 21,2 puntos porcentuales por encima de la media de los últimos diez años (35.922 hm³; 66,2%) y las reservas de uso consuntivo en 82,8% (media últimos diez años 62,6%). Sin embargo, a finales de junio, los suelos muestran valores medios de humedad o están poco húmedos en gran parte de España (salvo la mitad norte peninsular que registra valores altos).

En cuanto a la situación agronómica, en lo que llevamos de 2013, se han recibido un total de 43.349 siniestros que han afectado a 337.649 hectáreas, lo que supone un 36% y un 64% menos que en el mismo periodo de 2012. El pedrisco han afectado a más de 100.000 ha (32% del total de superficie afectada en 2013), y la lluvia, segundo riesgo en importancia, a cerca de 48.500 hectáreas. En su conjunto, las lluvias y las inundaciones dañaron más de 71.000 hectáreas. Las Comunidades más castigadas fueron Castilla La Mancha y Andalucía, representando el 24% y el 15% de total de superficie siniestrada, respectivamente. En cuanto a los cultivos, más de 160.000 hectáreas han afectado a explotaciones de cultivos de herbáceos extensivos (un 48% del total). Por otro lado, los incendios forestales registrados desde el 1 de enero al 31 de mayo han afectado al 0,026% de la superficie forestal nacional, muy por debajo de la media del último decenio que fue del 0,108%.

1. SITUACIÓN METEOROLÓGICA

1.1. OBSERVACIÓN:

♦ **Temperaturas:** El trimestre comprendido entre marzo y mayo de 2013 ha sido en conjunto ligeramente más frío de lo normal, con una temperatura media sobre el conjunto de España de 12,7º C, 0,3º C por debajo del valor medio normal (período de referencia 1971-2000). Es la segunda primavera mas fría de lo que llevamos de siglo, después de la del año 2004. Las temperaturas medias estacionales se situaron por debajo de los valores normales en todas las regiones excepto en Andalucía, Valencia, Murcia, Cataluña, Baleares y Canarias donde se superaron ligeramente dichos valores. El valor de la anomalía térmica negativa fue superior a 1º C en algunas zonas de Castilla y León. Por el contrario, en Canarias y sur de Andalucía la primavera ha sido bastante más cálida de lo normal, con anomalías positivas comprendidas entre 1º C y 2º C. En la evolución de temperaturas destaca que, mientras que marzo y abril fueron normales o ligeramente más cálidas de lo normal, con anomalías térmicas medias positivas de +0,1º C en marzo y +0,4º C en abril, el mes de mayo resultó por el contrario relativamente frío con una anomalía de -1,3º C.

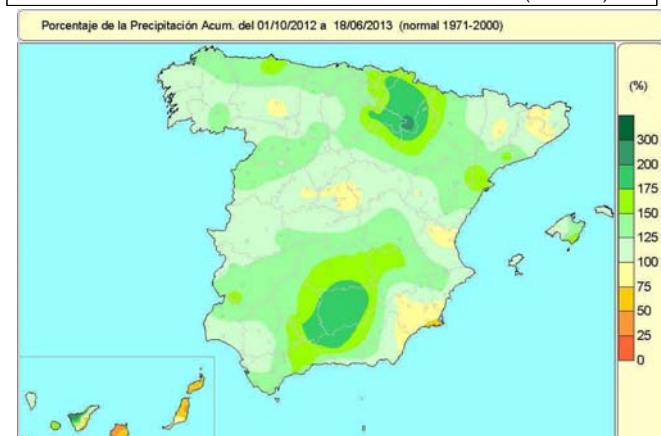
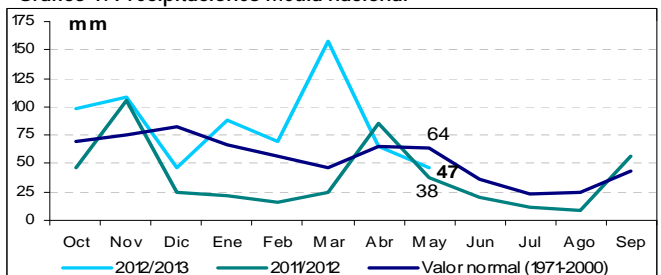


♦ **Precipitaciones:** La primavera ha sido muy húmeda, con una precipitación media sobre España que se ha situado en torno a 270 mm., un 55% superior al valor medio del trimestre. Es la quinta primavera más húmeda desde 1947. En cuanto a la distribución geográfica, las precipitaciones han superado los valores medios trimestrales en prácticamente toda España, superando en un 175% el valor medio en zonas de la mitad sur peninsular, así como en parte de Canarias y se situaron por encima del doble en parte de Andalucía y en el sureste de Castilla La Mancha.



Fuente: Agencia Estatal de Meteorología (AEMET). EC=Extremadamente Cálido ; MC=Muy cálido. C=Cálido. N=Normal, F=Frío, MF=Muy Frío, EF=Extremadamente frío.

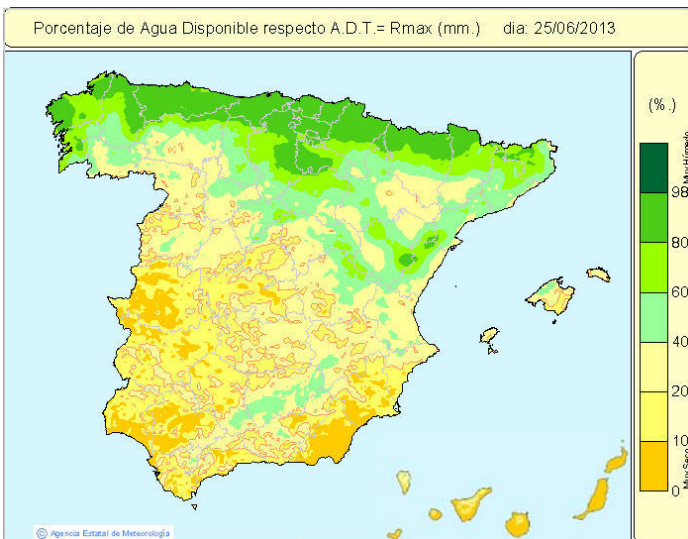
Gráfico 1: Precipitaciones media nacional



En cuanto a **precipitación acumulada en el año meteorológico** los datos reflejados en los mapas son elocuentes. El valor medio nacional de las precipitaciones acumuladas desde el pasado 1 de octubre hasta el 18 de junio de 2013 se cifra en 714 mm., lo que representa en torno a un **31% más que el valor normal** correspondiente a dicho período (543 mm.). Las cantidades de precipitación acumuladas durante el mismo fueron superiores a los valores normales en casi toda España, alcanzándose cantidades superiores al 150% en dos grandes áreas, una en el tercio sur peninsular, que abarca el sureste de Castilla- La Mancha y gran parte del este y centro de Andalucía, y otra más reducida que incluye Navarra, la Rioja, parte del País Vasco y noroeste de Aragón, así como también en algunas zonas en las islas occidentales de Canarias y puntos de Asturias y Tarragona.

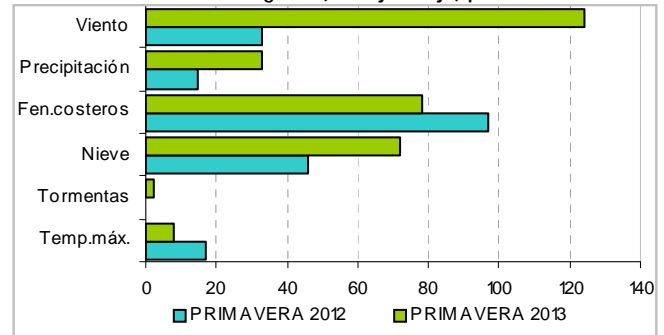
Durante la primavera se han producido episodios de **precipitaciones intensas**, en particular las siguientes: en marzo en amplias zonas de España, si bien las cantidades totales acumuladas en 24 h no fueron excepcionales; en abril en Galicia entre los días 10 y 11, en puntos del levante el día 25 y en zonas del norte de Valencia y sur de Cataluña los días 28 y 29 y el temporal que afectó a Asturias el día 30; y en mayo los episodio más destacables fueron en el País Vasco y al norte de Navarra los días 17 y 18, y en el norte de Navarra y noroeste de Aragón a final de mes.

- ◆ **Estado de la humedad del suelo:** El comportamiento de las precipitaciones, la evapotranspiración y la humedad del suelo, condicionan en gran medida la disponibilidad de recursos hídricos, la supervivencia de los ecosistemas, e incide en el sector agrícola y forestal. Como muestra el siguiente mapa, a 25 de junio, los **suelos muestran valores medios de humedad o están poco húmedos en gran parte de España**, sólo se observan valores altos de humedad en la franja norte peninsular, desde Galicia hasta el noroeste de Cataluña.



- ◆ **Avisos meteorológicos:** La AEMET ha emitido un total de 3.616 boletines de avisos de fenómenos meteorológicos adversos durante los meses de marzo, abril y mayo, lo que supone un 68% más que en el mismo periodo del año pasado. De estos avisos, 13 son de nivel rojo, 304 de nivel naranja y 3.299 de nivel amarillo (ver gráfico 2).

Gráfico 2: Avisos meteorológicos (naranja + rojo) primavera 2012-2013



Fuente: AEMET

- ◆ **Observaciones atmosféricas singulares:** El Sistema de Notificación de Observaciones Atmosféricas Singulares (SINOBAS), implementado por la AEMET, recoge información sobre ciertos fenómenos llamados singulares, ya sea por su localización, frecuencia, intensidad significativa o por su impacto social. La información se basa en la observación directa de cualquier ciudadano y es validada por la propia AEMET. Teniendo en cuenta únicamente los fenómenos singulares observados con una fiabilidad alta (con una probabilidad de ocurrencia superior al 70%), se observa que, durante la primavera, la Comunidad Valenciana ha sido la más afectada por este tipo de fenómenos, con 18 eventos registrados. Le sigue Andalucía, Cataluña y Andalucía con 13 eventos cada una. El fenómeno más característico en todas estas CCAA ha sido el **tornado/tromba marina**.

1.2. PREDICCIÓN:

- ◆ **Tendencia general para el periodo del 1 al 21 de julio:** Durante la primera semana, se prevé que la precipitación sea la normal o ligeramente inferior a la normal en todo el territorio salvo en el Cantábrico donde sería moderadamente inferior. Del 8 al 14 es probable que en el interior de la Península se registren precipitaciones ligeramente superiores a las normales, en el Cantábrico ligeramente inferiores y en el resto correspondan a valores habituales. Del 15 al 21 se esperan valores normales en todo el país salvo en el Cantábrico donde podrían ser ligeramente inferiores. En cuanto a las temperaturas, del 1 al 14 de julio se espera que sean moderadamente superiores en la mitad oeste de la Península, normales o ligeramente superiores en el interior de la mitad este y normales o ligeramente inferiores en el litoral cantábrico, Mediterráneo y Canarias. La semana del 15 al 21 de julio se prevén temperaturas ligera o moderadamente superiores a las normales en el noroeste y extremo norte peninsular y valores normales en Baleares y resto de la Península a excepción del litoral sur y de Canarias donde serían ligeramente inferiores.

- ◆ **Predicción estacional:** La predicción estacional se basa en el modelo de predicción estacional del Centro Europeo de Predicción a Medio Plazo (ECMWF) y otros modelos procedentes de otros centros. Esta predicción se renueva con periodicidad mensual. La predicción estacional para el periodo julio - septiembre de 2013 no se aprecian tendencias significativas con respecto al periodo de referencia 1971-2000 en ninguna zona de España tanto en temperaturas como en precipitaciones.

Para Saber Más... www.aemet.es

Para más información acerca de SINOBAS: <http://sinobas.aemet.es/>

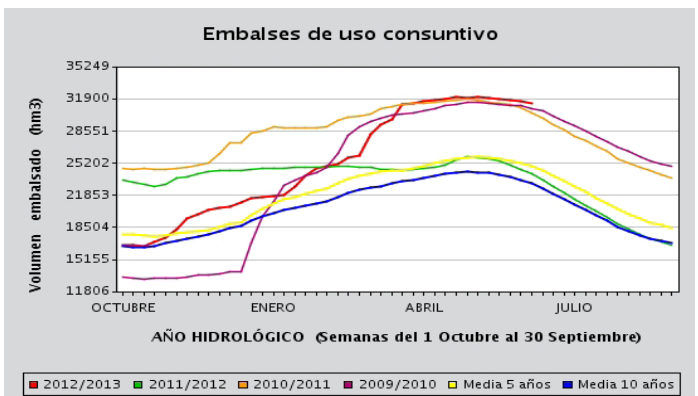
2. SITUACIÓN HIDROLÓGICA

A continuación se analiza la situación de los recursos hídricos a partir de la información del Boletín Hidrológico Semanal (últimos datos a 2 de abril) y del los Informes periódicos de situación del Observatorio Nacional de la Sequía (últimos datos a 25 de junio) generados por la Subdirección General de Planificación y Uso Sostenible del Agua, Dirección General del Agua del MAGRAMA.

2.1. RESERVA HIDRÁULICA

- ◆ **Reserva hidráulica peninsular total (hidroeléctricos y uso consuntivo).** La reserva hidráulica peninsular total se sitúa en el **46.660 hm³ (84,3%)**, superior al valor de la reserva en las mismas fechas del año hidrológico anterior (63,1%), y de la media de los últimos 5 (68,5%) y 10 años (66,2%).
- ◆ **Evolución de los embalses de uso consuntivo.** La atención de las demandas de abastecimiento y regadío se realiza con el conjunto de embalses que se denominan de uso consuntivo, es decir, sin tener en cuenta los

Evolución de las reservas hidráulicas

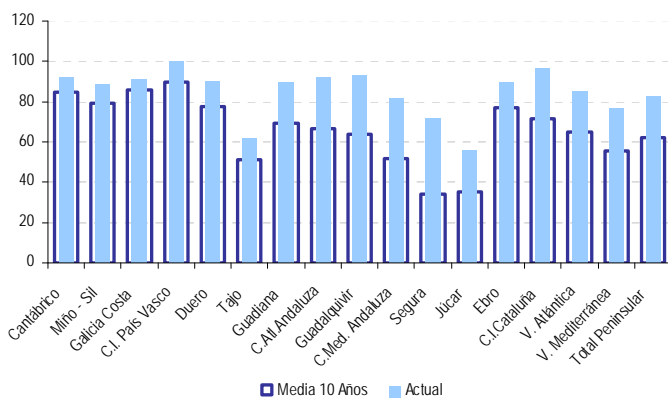


embalses destinados a la producción hidroeléctrica. A fecha 25 de junio el volumen total embalsado para usos consuntivos es de 31.464 hm³, lo que equivale al 82,8%, más de 20 puntos porcentuales por encima del valor de la media de los últimos diez años.

♦ 2.2. INDICE DEL ESTADO DE LA SEQUÍA

♦ **Situación general.** En el presente año hidrológico se está reflejando una tendencia pluviométrica muy alta por lo general. Desde el comienzo del año hidrológico la precipitación media nacional (a fecha 14 de mayo) ha sido de 644 mm, mientras que la media histórica para este periodo es de 486 mm. Marzo ha sido el mes más húmedo en el conjunto de España de toda la serie iniciada en 1947 con inundaciones graves especialmente en las cuencas del Guadiana y Guadalquivir. Muchos embalses de estas cuencas alcanzaron el límite de su capacidad, produciéndose frecuentes desembalses controlados. Abril también ha sido un mes bastante lluvioso, sobre todo la última semana, en el Cantábrico, zonas del Ebro, Cataluña, Baleares y en toda la zona del levante. Las dos primeras semanas de Mayo han sido, no obstante, de pluviometría muy moderada, salvo en el Cantábrico. Los valores acumulados en el año hidrológico a fecha 14 de mayo son muy

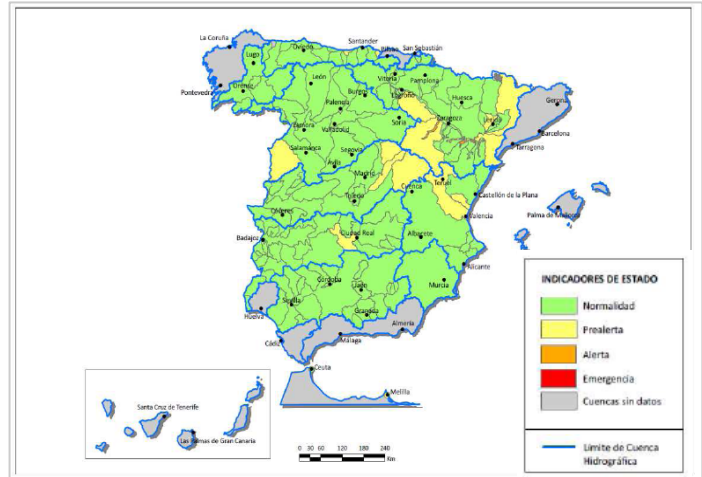
Gráfico 3: Reservas en embalses de uso consuntivo (25 de junio 2013)



altos en varios puntos del norte peninsular (Oviedo, Vigo o San Sebastián) y son especialmente destacados en otros sitios como Pamplona, Ceuta, Jaén Córdoba o Cáceres. Por el contrario, hay zonas en las que los valores son inferiores a la media del periodo histórico 1971-2000 como Valencia, Madrid o Santa Cruz de Tenerife.

♦ **Mapa de seguimiento de los indicadores de estado de la sequía:** En el que se da una visión global del estado de los sistemas de explotación de todas las cuencas hidrográficas, y se detalla el estado de los ciento veintiocho (128) sistemas de explotación de las (9) cuencas intercomunitarias.

Seguimiento de los Indicadores de la Sequía (abril 2013)



Para Saber Más... www.magrama.es

- ⇒ Boletín Hidrológico Nacional y el Observatorio Nacional de la Sequía
- ⇒ El Sistema de Información Agroclimática para el Regadío (SIAR): consulta y descarga de datos meteorológicos, recogidos a través de la Red de estaciones Agrometeorológicas, para estimación de las necesidades netas de los cultivos, teniendo en cuenta únicamente las condiciones climáticas y el cultivo.

3. SITUACIÓN AGRÍCOLA y MEDIO AMBIENTAL

Este apartado recoge información de los datos de siniestralidad en las producciones agrarias del Plan de Seguros Agrarios e información relevante sobre aspectos agronómicos y medioambientales incluidos en los informes semanales de coyuntura territorial realizados por las Áreas y Dependencias de Agricultura y Pesca de las Delegaciones y Subdelegaciones de Gobierno. Asimismo, y en función de la época del año y la adversidad climática o medioambiental, incluirá apartado específicos relacionados.

3.1. DATOS GENERALES DE SEGURO AGRARIOS

3.1.1. **Datos de siniestralidad producciones agrarias:** En 2013 se han recibido un total de 43.349 siniestros que han afectado a 337.649 hectáreas, lo que supone un 36% y un 64% menos que en el mismo periodo de 2012, respectivamente. Según muestra la tabla 2, del total de siniestros producidos en 2013 cerca del 33% fueron causados por el pedrisco, un 19% por viento y un 14% por heladas. En cuanto a superficie afectada, como consecuencia del pedrisco se han comunicado 14.254 siniestros que han afectado a más de 100.000 ha, lo que supone el 32% del total de superficie afectada en 2013, y un 54% más que en el mismo periodo del 2012. Asimismo, la lluvia ha sido el segundo riesgo en importancia afectando a cerca de 48.500 hectáreas, muy inferior al registrado en 2012 año, donde se declararon afectadas por esta adversidad 2.000 hectáreas. En su conjunto, las **lluvias y las inundaciones han afectado a más de 71.000 hectáreas**. Tanto en 2012 como en 2013, las Comunidades Autónomas más castigadas han sido Casti-

Tabla 1: Datos generales de aseguramiento

Acumulado 2012 (actualizado a 22 de junio de 2013)		
SEGUROS AGRARIOS	ESPAÑA	Var % (12/11)
Número de pólizas	484.937	-1,4
Superficie (hectáreas)	5.538.325	-16,0
Nº animales asegurados	299.451.693	-1,0
Producción asegurada (Mill ton)	28,24	-11,3
Capital Asegurado (Mill €)	11.224,32	-2,5
Coste neto asegurado (Mill €)	712,88	1,1
Subvención CCESA (Mill €)	287,04	4,6
Subvención CCAA (Mill €)	100,32	-20,6

Fuente: ENESA

lla La Mancha y Andalucía, representando el 24% y el 15% de total de superficie siniestrada, respectivamente. En cuanto a los cultivos, más de 160.000 hectáreas han afectado a explotaciones de cultivos de herbáceos extensivos han sido afectadas (un 48% del total de ha. afectadas), la mayoría de ellas en Castilla la Mancha y Andalucía (véase informe adjunto "Balance de adversidades climáticas en el segundo trimestre del año").

Tabla 2: Datos de siniestralidad de producciones agrarias

Acumulado 2013 (a 17 de junio de 2013)				
CCAA	Nº siniestros	Superficie (ha)	Principal riesgo*	Cultivos más afectados
Varias provincias	27	117,59	Viento	Tomates
Andalucía	3.058	50.914,63	Lluvias persistentes	Herbáceo ext.
Aragón	4.048	33.726,72	Pedrisco	Herbáceo ext.
Asturias	3	13,66	Inundación-Lluvia	Herbáceo ext.
Baleares	52	309,48	Helada	Hortícolas
C. Valenciana	11.580	38.490,31	Pedrisco	Cítricos
Canarias	3.999	4.358,36	Viento	Plátanos
Cantabria	2	24,65	Lluvias persistentes	Herbáceo ext.
Castilla La Mancha	6.789	80.649,16	Pedrisco	Vitícolas
Castilla y León	2.658	31.276,10	Pedrisco	Herbáceo ext.
Cataluña	1.043	5.921,13	Pedrisco	Frutícolas
Extremadura	2.047	28.855,36	Pedrisco	Frutícolas
Galicia	109	304,24	Helada	Vitícolas
La Rioja	1.366	5.158,07	Helada	Frutícolas
Madrid	123	3.021,63	Fauna cinegética	Herbáceo ext.
Murcia	3.269	25.540,45	Helada	Frutícola
Navarra	2.736	24.627,24	Lluvia persistente	Herbáceo ext.
P.Vasco	440	4.340,46	Lluvia torrencial	Herbáceo ext.
Total	43.349	337.649,24		

Fuente: ENESA. *Tipo de riesgo que ha producido mayor número de siniestros.

Para Saber Más... www.enesa.es

OBSERVATORIOS DE SEGUROS AGRARIOS

⇒ Informes periódicos sobre meteorología agraria; Observatorio Internacional de Seguros Agrarios; Indicadores de alertas por daños en fauna silvestre.

3.3. INCENDIOS FORESTALES

De acuerdo con los datos provisionales elaborados por la D. G. de Desarrollo Rural y Política Forestal, entre el 1 de enero y el 31 de mayo de 2013 se habían producido **624 incendios** mayores de 1 ha (2.768 media último decenio), que afectaron a **7.217,10 ha** de superficie forestal (29.789,73 ha media último decenio), **sólo el 0,026% de la superficie forestal nacional** (0,108% media último decenio).

3.3. INFORMES DE COYUNTURA

La Oficina de Adversidades Climáticas y medioambientales (OPAC) recibe los Informes de Coyuntura Territorial (ICT) semanalmente realizados por las Áreas y Dependencias de Agricultura y Pesca de las Delegaciones y Subdelegaciones de Gobierno. Las incidencias agrometeorológicas acaecidas en la primavera 2012-2013 (semanas 13, 14, 15,16,17,18,19, 20,21, 22, 23, 24) son las siguientes:

- ♦ **Andalucía:** Las lluvias han producido ataques de mildiu. Las tormentas y el granizo han provocado daños en Aguilar, Moriles y Montemayor, en la provincia de Córdoba. Está siendo una mala campaña para la patata, con tubérculos de tamaño medio y poca producción, debido a las abundantes lluvias
- ♦ **Aragón:** El Consejero de Agricultura, Ganadería y Medio Ambiente de Aragón, Modesto Lobón, cifra en 8,3 millones de euros los daños producidos en los cultivos e infraestructuras de riego por las lluvias y las inundaciones. Las pérdidas en cultivos ascienden a seis millones de euros y los daños en infraestructuras de riego a 2,3 millones. La lluvia y el hielo reducen a la mitad la producción de almendra en Aragón. La Mesa Nacional de Frutos Secos estiman que en Aragón se prevé recoger durante esta campaña 4.338 toneladas de almendra, lo que supone un descenso del 52,79% respecto al año anterior y una reducción de 46,31% si se compara con la media de los últimos cinco años. Desde 2008 el sector soporta una continua caída de la producción debido esencialmente al agotamiento de las plantaciones como consecuencia de la sequía en años anteriores.
- ♦ **Asturias:** Los productores de faba Argüelles concluyeron la plantación de la cosecha de este año, una tarea que se ha dilatado un mes más de lo habitual, lo que puede ser muy negativo para la cosecha.
- ♦ **Castilla la Mancha:** Debido a las intensas lluvias, en el campo se observan parcelas encharcadas y se ve dificultada la realización de las labores de cultivo propias de la época. Adicionalmente, la mejora de la temperatura podría acarrear la aparición de enfermedades fúngicas. Los cultivos de primavera pudieran verse afectados por el retraso de las siembras. Según los técnicos de la Consejería de Agricultura, en algunas zonas, ya hay parcelas que han perdido toda o parte de la cosecha de cereal como consecuencia de las inundaciones o lluvias persistentes. La campaña de frutos secos registrará en Castilla-La Mancha un descenso de más del 40%. Según Cooperativas Agroalimentarias de Castilla La Mancha en sus estimaciones de cosecha para 2013 indican que habrá una producción de 2.526 toneladas, lo que significa un 44,42% menos que la cosecha del año anterior. Estos descensos son debidos a la fuerte sequía del año anterior, a las heladas de este año y a los problemas de polinización por las lluvias en la época de la floración.
- ♦ **Castilla y León:** A principios del mes de abril, en la zona del valle del Esgueva se han podido contemplar cientos de hectáreas completamente cubiertas de agua. UCCL Burgos estima que se han visto afectados 30.000 hectáreas de cereal. Los daños pueden alcanzar los 4 millones de euros en la provincia y entre 50 y 70 millones de euros en la Comunidad Autónoma. Las localidades que se encuentran en la vega del río Rianza (Burgos) estudian la posibilidad de solicitar la declaración de zona catastrófica. Además, el exceso de agua obligará a retrasar las labores de riego. UCCL Palencia estima que entre 8.000 y 10.000 hectáreas de la provincia tienen daños importantes y que es difícil que den algo de cultivo una vez que ya estaban sembradas. El campo está retrasado porque la primavera ha sido muy fría. Además, el exceso de lluvia de los meses de abril y mayo ha impedido aplicar tratamientos fitosanitarios a miles de hectáreas, lo que ha provocado un fuerte ataque de hongos y neofasia en muchas parcelas de la región.
- ♦ **Extremadura:** Los desbordamientos y las inundaciones de primeros del mes de abril provocan daños graves en las tierras ribereñas del río Guadiana y afluentes con 1.500 hectáreas de superficies afectadas (frutales y tierras arables). En estas tierras se tardará tiempo en poder realizar labores de cultivo, por la gran cantidad de agua acumulada, que debe desaparecer

por evaporación (sol y aire) y por drenaje hacia el cauce de los ríos. Daños por las inundaciones en las Vegas del Guadiana, en instalaciones y construcciones rurales, así como en maquinaria agrícola, granjas familiares, naves, almacenes, viviendas e infraestructuras de pistas rurales, caminos, carreteras, badenes, etc. UPA-UCE ha solicitado al Gobierno de España que declare todas aquellas zonas que delimitan con la cuenca del Guadiana, como "zonas en situación de emergencia por catástrofe climática". La Organización estima pérdidas por valore de 43 millones de euros.

- ♦ **Galicia:** Las incesantes lluvias han echado a perder algunas cosechas y puesto en peligro nuevas plantaciones de trigo y maíz (muy importante para Galicia). En una primera estimación los profesionales consideran que las pérdidas en la producción agrícola podrían situarse en torno al 25 o incluso el 30%. El caso más preocupante es el de la patata que se planta en febrero y que el retrasarlo supondrá una pérdida o bien de calidad o bien de producción. La patata y la cebolla registran pérdidas. El repollo, el pimiento o el tomate que deberían plantarse en marzo, también se están retrasando y seguramente supondrán más pérdidas. Las heladas nocturnas complican también la situación. Las lluvias y el frío de la primavera son responsables de los peores resultados registrados en el primer corte de hierba, con pérdidas de 21,6 millones de euros. El maíz destinado al forraje es la segunda cosecha que más daños sufrió: ya se perdieron 14 millones de euros. En el caso del grano para forraje los daños son de 5,73 millones.
- ♦ **La Rioja:** La campaña de la cereza lleva un retraso de 15 días. El frío y las continuas lluvias están retardando la maduración de las variedades tempranas y han provocado que la cosecha sea muy escasa.
- ♦ **Murcia:** Agroseguro cifra en 15 millones de euros las pérdidas por el temporal de abril en la Comunidad Valenciana y Murcia, siendo los cultivos más afectados en la provincia de Alicante los de cítricos, el níspero y el caqui, con indemnizaciones que alcanzarán los 5 millones, los municipios con mayores pérdidas fueron Planes, Vall de Gallinera, Polop, Altea, Callosa d'Ensarriá, Albaterra, Catral, Almoradí, San Miguel de Salinas y Elche
- ♦ **Navarra:** Recta final para la recolección de la alcachofa, en una campaña de lo más larga que se recuerda, con rendimientos muy altos pero ensombrecidos por los bajos precios. Ya se ha cubierto prácticamente toda la superficie prevista para la plantación del tomate para conserva, rematando algunas zonas que se vieron afectadas por las inundaciones, tal es el caso en Valtierra, Cadreita y Funes. Las lluvias y el exceso de humedad del terreno están retrasando la sementera y en la zona de Cabredo y Maraón apenas se habrá cubierto la mitad de la superficie prevista. La recolección de la cereza va en auge, con algunas incidencias, al retraso de maduración se ha unido los problemas de la lluvia que ha ido abriendo el fruto con el consiguiente deterioro y la dificultad para el mercado.
- ♦ **Valencia:** Como consecuencia del temporal de lluvia, viento y nieve (última semana de abril y principios de mayo), se han detectado cultivos afectados como cítricos, patatas y hortalizas. En la Marina ha afectado a los nísperos, daños en la uva por el viento, y por el frío en los almendros y frutales de la Vall d'Albaida. El pedrisco ha afectado al melocotón y a la ciruela en los términos municipales de Carlet, L'Alcúdia, Alfarp, Catadau y Guadassuar, causando una gran merma en la fruta de verano, con la consiguiente reducción en los trabajos de recolección, almacenamiento y tratamiento de la fruta. El pedrisco también daña los cítricos en la Vega Baja, especialmente el limón. Se estima que el granizo ha costado 5 millones de euros a los productores de cítricos de la Vega (Alicante), las huertas más afectadas son Almoradí, Albaterra, Catral y San Miguel de Salinas. La fuerte tormenta de granizo que atravesó de norte a sur la comarca de Requena-Utiel causa importantes pérdidas en los cultivos agrícolas de la zona principalmente en los viñedos que han quedado prácticamente sin vegetación, en los cereales, así como las cosechas de almendras. También ha dañado las infraestructuras agrarias por arrastre de tierras como los caminos rurales. El granizo daña cultivos de cítricos de las provincias de Alicante como en la Vega Baja, en el municipio de Orihuela, que ya arrastran mermas anteriores por la frecuencia de las tormentas de lluvia, viento y pedrisco, y en la provincia de Valencia en la comarca de La Ribera en los términos de Tous 170 hectáreas y en Alzira 420 hectáreas.

Para Saber Más....

Ver los Informes de Coyuntura en la intranet
http://perimarm.magrama.es/Ext_Index1.htm

4. NOTICIAS y ACTIVIDADES RELACIONADAS

4.1. NOVEDADES NORMATIVAS

Generales	
12/06/2013	Ley 5/2013, de 11 de junio, por la que se modifican la Ley 16/2002, de 1 de julio, de prevención y control integrados de la contaminación y la Ley 22/2011, de 28 de julio, de residuos y suelos contaminados. (BOE 12.06.2013)
23/04/2013	Orden HAP/660/2013, de 22 de abril, por la que se reducen para el período impositivo 2012 los índices de rendimiento neto y el índice corrector por piensos adquiridos a terceros aplicables en el método de estimación objetiva del Impuesto sobre la Renta de las Personas Físicas para las actividades agrícolas y ganaderas afectadas por diversas circunstancias excepcionales. (BOE 23.04.2013)
24/05/2013	Orden DEF/896/2013, de 16 de mayo, por la que se modifica la estructura orgánica y el despliegue de la Unidad Militar de Emergencias, que figura en el Real Decreto 416/2006, de 11 de abril, por el que se establece la organización y el despliegue de la Fuerza del Ejército de Tierra, de la Armada y del Ejército del Aire, así como de la Unidad Militar de Emergencias, y se modifica la Orden DEF/1766/2007, de 13 de junio, por la que se desarrolla el encuadramiento, organización y funcionamiento de la Unidad Militar de Emergencias. (BOE 24.05.2013)
Seguros agrarios	
04/04/2013	Orden ECC/530/2013, de 21 de marzo, por la que se establece el sistema de reaseguro a cargo del Consorcio de Compensación de Seguros para el Plan de Seguros Agrarios Combinados del ejercicio 2013. (BOE 04.04.2013)
31/05/2013	Orden PRE/957/2013, de 24 de mayo, por la que se modifica la Orden PRE/126/2012, de 20 de enero, por la que se establecen las bases reguladoras de la concesión de subvenciones de la Administración General del Estado a la suscripción de los seguros agrarios incluidos en los Planes anuales de Seguros Agrarios Combinados. (BOE 31.05.2013)
27/03/2013	Resolución de 21 de marzo de 2013, de la Subsecretaría, por la que se publica el Acuerdo de la Comisión Delegada del Gobierno para Asuntos Económicos de 21 de marzo de 2013, por el que se aprueba la modificación del Plan de Seguros Agrarios Combinados para el ejercicio 2013. (BOE 27.03.2013)
Sequia	
26/06/2013	Orden AAA/1175/2013, de 19 de junio, por la que se establecen las bases reguladoras y la convocatoria de medidas de apoyo con objeto de paliar los daños producidos en el sector olivarero por la sequía y otras causas extraordinarias (BOE 26 de junio de 2013)
Incendios forestales e Inundaciones	
15/06/2013	Real Decreto 389/2013, de 31 de mayo, por el que se amplía el ámbito de aplicación de la Ley 14/2012, de 26 de diciembre, por la que se aprueban medidas urgentes para paliar los daños producidos por los incendios forestales y otras catástrofes naturales ocurridos en varias Comunidades Autónomas, y se establecen medidas de ejecución de lo previsto en dicha ley (BOE 15 de junio 2013).
23/05/2013	Orden AAA/894/2013, de 22 de mayo, por la que se establecen las bases reguladoras y se convoca la concesión de ayudas por daños causados en producciones agrícolas y ganaderas previstas en la Ley 14/2012, de 26 de diciembre (BOE 23 de mayo de 2013)
11/04/2013	Ley 1/2013, de 7 de marzo, de Regulación y Coordinación de los Servicios de Prevención, Extinción de Incendios y Salvamento de Aragón.(BOE 11.04.2013)
Inundaciones	
07/05/2013	DECRETO 65/2013, de 30 de abril, por el que se modifica el Decreto 54/2013, de 16 de abril, de medidas urgentes para la reparación de los daños causados por las inundaciones producidas por el desbordamiento en la cuenca del río Guadiana en la Comunidad Autónoma de Extremadura entre los días 2 y 7 de abril de 2013 (DOE 17 de mayo de 2013).

4.2. INFORMES

- ◆ **INFORME SOBRE LA EVALUACIÓN DE LOS DAÑOS PRODUCIDOS POR EL PEDRISCO DEL DÍA 15 DE MAYO DE 2013 EN LOS CULTIVOS DE ALGUNOS MUNICIPIOS DE LA REGIÓN DE MURCIA** (Fuente: Consejería de Agricultura y Agua de la Región de Murcia).
- ◆ **INFORME DE SITUACIÓN DE LAS LLUVIAS EN NAVARRA DURANTE LOS DÍAS 8 Y 9 DE JUNIO** (Fuente: AEMET). Jornada sobre "Servicios meteorológicos y climáticos para el sector agrario"
- ◆ **INFORME "HASTA EL CUARENTA DE MAYO NO TE QUITES EL SAYO"** (Fuente: Cooperativas Agroalimentarias).

Para consultar algunos de estos informes póngase en contacto con la *SG. Análisis, Prospectiva y Coordinación* (Correo-electrónico: sgapc@magrama.es)

4.3. JORNADAS Y SEMINARIOS

- ◆ **SEMINARIO "GESTIÓN DE RIESGOS AGRARIOS Y AMBIENTALES" (25/06/2013)**, organizado por la Subdirección General de Análisis, Prospectiva y Coordinación del MAGRAMA, sobre la situación actual y perspectivas de los riesgos agrarios y medioambientales, el análisis de los nuevos riesgos con implicaciones para el medio ambiente, la producción agraria, y el mercado, y la identificación de nuevos campos de estudio en el marco de la gestión de riesgos y los seguros agrarios y ambientales. Enlace a otros Seminarios de Análisis y Prospectiva: <http://www.magrama.gob.es/es/ministerio/servicios/analisis-y-prospectiva/default.aspx>
- ◆ **SEMINARIO SOBRE CICLONES SUBTROPICALES, EXTRATROPICALES Y CICLOGÉNESIS EXPLOSIVAS (17/06/2013)** Los próximos días 29 y 30 de junio se celebra un seminario sobre "Ciclones subtropicales, extratropicales y ciclogénesis explosivas" en la sede del CENEAM de Valsain (Segovia), patrocinado por AEMET, la AME y el propio CENEAM. Información completa en: <http://www.ame-web.org>.
- ◆ **JORNADA "SERVICIOS METEOROLÓGICOS Y CLIMÁTICOS PARA EL SECTRO AGRARIO" (30/05/2013)**. Celebrada en la sede central de AEMET en la que participaron, además de técnicos de la Agencia, representantes de la Escuela Técnica Superior de Ingenieros Agrónomos (Universidad Politécnica de Madrid), el Instituto Murciano de Investigación y Desarrollo Agrario y Alimentario; el Instituto Tecnológico Agrario (Junta de Castilla y León); y Tecnologías e Infraestructuras Agroalimentarias (INTIA).



BALANCE DE ADVERSIDADES CLIMÁTICAS EN EL SEGUNDO TRIMESTRE DEL AÑO

1 de julio 2013

El presente informe es un balance de las **principales adversidades climáticas** que han afectado al **sector agrario** durante el segundo trimestre del año 2013.

Se recogen los datos de siniestralidad de la Entidad Nacional de Seguros Agrarios y las principales noticias e informaciones emitidas por Agroseguro, Organizaciones Profesionales Agrarias y la prensa local en los medios digitales.

1. DATOS DE SINIESTROS

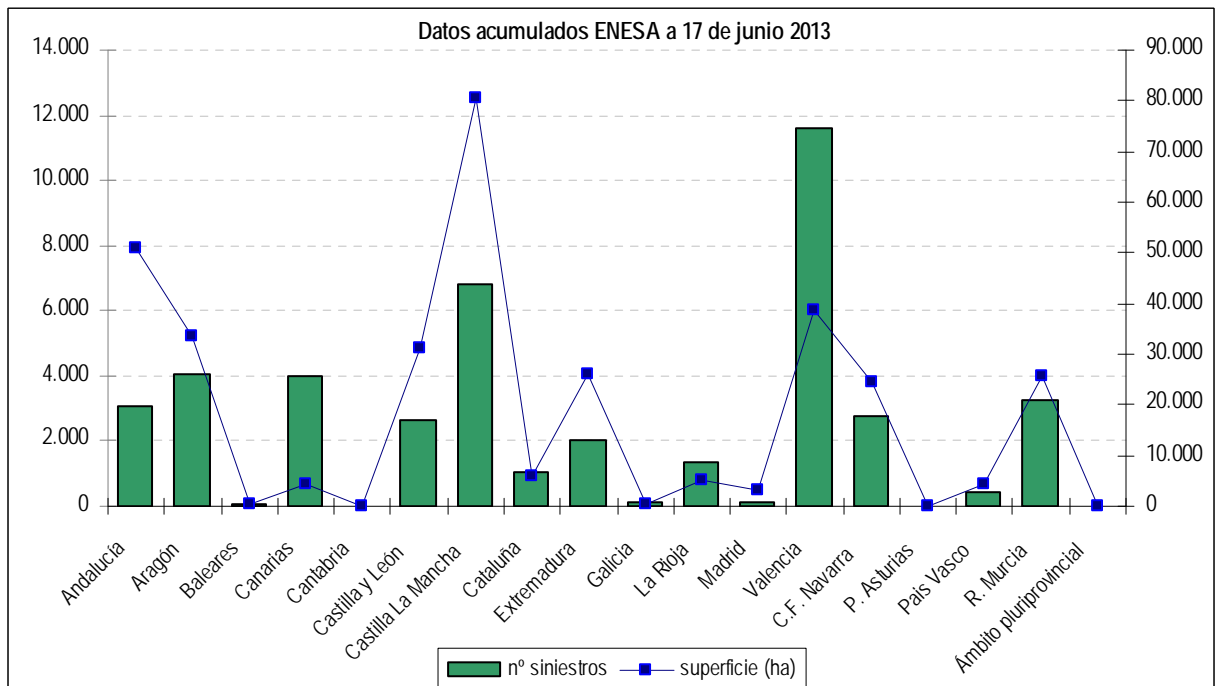
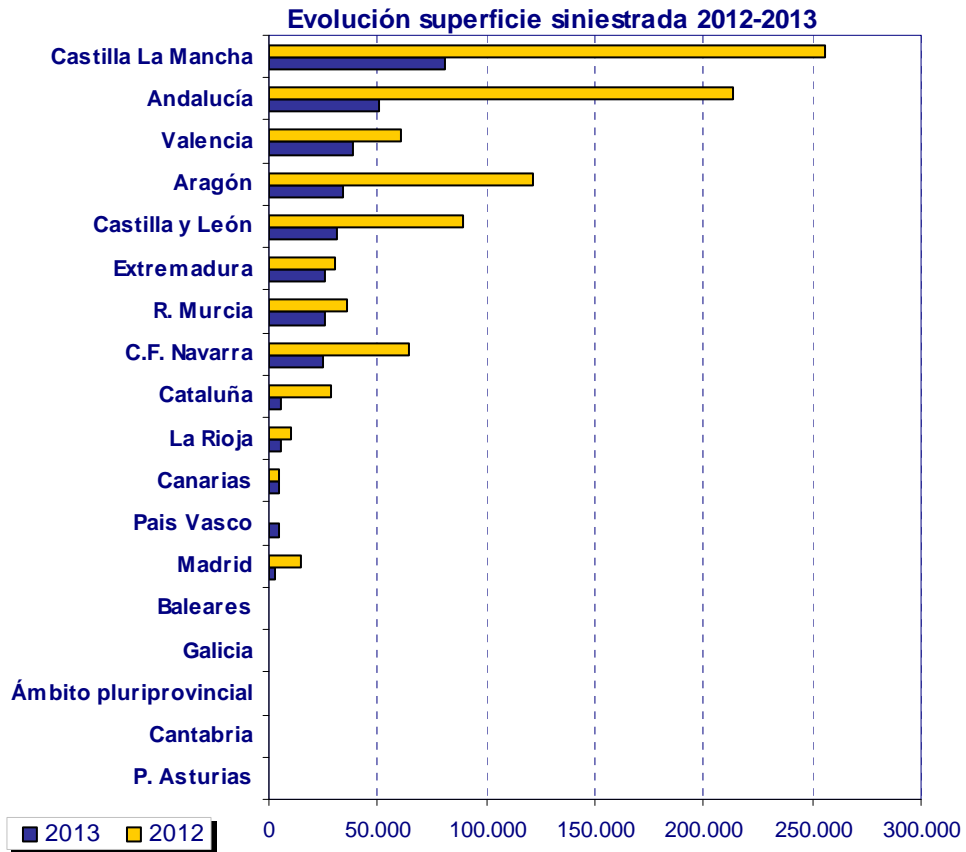
En 2013 se han recibido un total de **43.349 siniestros que han afectado a 337.649 hectáreas**, lo que supone un 36% y un 64% menos que en el mismo periodo de 2012, respectivamente.

Tanto en 2012 como en 2013, las Comunidades Autónomas más castigadas han sido Castilla La Mancha y Andalucía, representando el 24% y el 15% de total de superficie siniestrada, respectivamente. En detalle, y según datos de ENESA, a fecha 17 de junio de 2013, Castilla La Mancha ha recibido 80.649 hectáreas afectadas, principalmente en explotaciones de cultivos herbáceos extensivos y explotaciones vitícolas como consecuencia del pedrisco (36.767,63 ha) y heladas (9.096,5 ha).

Le sigue Andalucía con 60.000 hectáreas afectadas con daños en cultivos herbáceos extensivos y en segundo lugar en cítricos, debido principalmente a lluvias persistentes (17.200 ha).

Tabla y gráficos 1: Datos de siniestralidad producciones agrarias por Comunidades Autónomas (ENESA)

Comunidad Autónoma	Acumulado 2013 (datos 17 junio de 2013)		Acumulado 2012 (datos a 19 junio 2012)		Variación 2013 / 2012 (%)	
	Número	Superficie	Número	Superficie	Número	Superficie
Andalucía	3.058	50.914,63	7.934	213.081,83	-61%	-76%
Aragón	4.048	33.726,72	5.283	121.105,90	-23%	-72%
Baleares	52	309,48	154	885,92	-66%	-65%
Canarias	3.999	4.358,36	1.194	4.184,26	235%	4%
Cantabria	2	24,65	2	5,77	0%	327%
Castilla y León	2.658	31.276,10	3.658	89.313,00	-27%	-65%
Castilla La Mancha	6.789	80.649,16	8.610	255.402,95	-21%	-68%
Cataluña	1.043	5.921,13	2308	28.495,08	-55%	-79%
Extremadura	2.047	28.855,36	2.481	30.733,91	-17%	-6%
Galicia	109	304,24	51	138,7	114%	119%
La Rioja	1.366	5.158,07	2352	9.974,68	-42%	-48%
Madrid	123	3.021,63	329	14.352,41	-63%	-79%
Valencia	11.580	38.490,31	25.713	60.682,72	-55%	-37%
C.F. Navarra	2.736	24.627,24	3.406	64.037,04	-20%	-62%
P. Asturias	3	13,66	7	38,69	-57%	-65%
Pais Vasco	440	4.340,46	62	600,08	610%	623%
R. Murcia	3.269	25.540,45	4.300	36.168,54	-24%	-29%
Ámbito pluriprovincial	27	117,59	6	81,72	350%	44%
TOTAL NACIONAL	43.349	337.649,24	67.850	929.283,20	-36%	-64%





En 2013, como consecuencia del **pedrisco** se han comunicado 14.254 siniestros que han afectado a más de 100.000 ha, lo que supone el 32% del total de superficie afectada en 2013, y un 54% más que en el mismo periodo del 2012. Asimismo, **la lluvia** ha sido el segundo riesgo en importancia en cuanto a superficie declarada con cerca de 48.500 hectáreas, muy inferior al registrado en 2012 año, donde se declararon afectadas por esta adversidad 2.000 hectáreas. En su conjunto, **las lluvias y las inundaciones han afectado a más de 71.000 hectáreas.**

Tabla y gráfico 2: Datos de siniestralidad de producciones agrarias según adversidad climática (ENESA)

Riesgo	Acumulado 2013 (datos 17 junio de 2013)		Acumulado 2012 (datos a 19 junio 2012)		Variación 2013 / 2012 (%)	
	Número	Superficie	Número	Superficie	Número	Superficie
Pedrisco	14.254	108.510,90	8.917	70.322,98	60%	54%
Viento	8.150	27.899,85	4.308	25.098,45	89%	11%
Helada	5.972	43.120,24	18.787	76.105,78	-68%	-43%
Lluvias	4.316	48.497,87	669	2.316,82	545%	1993%
Mal Cuajado	2.603	14.964,30	4.392	22.088,95	-41%	-32%
Inundación	2.470	22.510,20	70	412,78	3.429%	5.353%
Fauna Cinegetica	1.307	14.140,35	2.358	27.751,57	-45%	-49%
Otros	1.264	23.783,57	196	6.419,94	545%	270%
Fauna silvestre	1.041	10.624,42	2.465	34.027,7	-58%	-69%
Adv. Climáticas	954	5.965,22	1.007	8.152,23	-5%	-27%
No Nascencia	249	8.244,17	1.631	59.781,54	-85%	-86%
Asfixia radicular	240	1.080,96	10.169	39.747,52	-98%	-97%
Plagas o Enfermedades	168	384,84	166	243,08	1%	58%
Incendio	144	2.551,17	147	2271,7	-2%	12%
Golpe de Calor	106	529,51	688	22.864,44	-85%	-98%
Sequía	53	1.620,97	11.628	530.782,65	-100%	-100%
Mala Floración	39	395,68	53	587,48	-26%	-33%
Pixat	17	35,71	197	298,52	-91%	-88%
Total general	43.347*	334.859,93	67.848,00	929.274,13	-36%	-64%

*Nota: En los datos por tipo de riesgos existe una variación de 2 siniestros respecto al resto de las tablas.

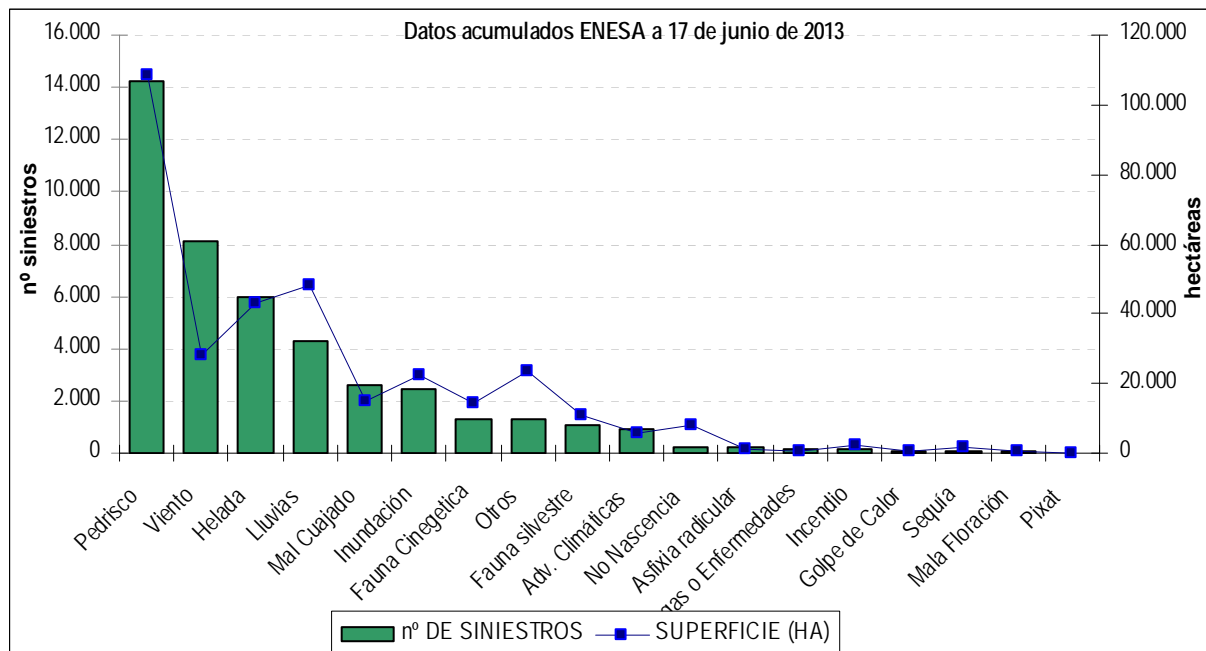




Tabla 3: Datos de siniestralidad producciones agrarias por líneas de seguro (ENESA)

Cultivos (líneas)	Acumulado 2013 a 17 de junio		Acumulado 2012 a 19 de junio	
	Nº siniestros	Ha siniestradas	Nº siniestros	Ha siniestradas
Explotación de cultivos herbáceos extensivos	8.517	161.609,57	19.722	712.812,91
Explotación de Uva de Vinificación	7.255	48.900,50	3.330	23.242,66
Explotaciones Frutícolas	8.068	38.654,33	12.003	57.933
Explotación de Cítricos	7.231	34.177,91	24.162	86.095,26
Explotaciones hortícolas al aire libre	1.974	14.549,33	1.169	8.876,72
Frutos secos	1.130	11.181,12	591	6.576,11
Cereza	1.947	5.463,59	1.503	4.281,01
Explotaciones plataneras	3.629	3.945,10	777	681,12
Explotaciones hortícolas bajo cubierta	1.029	3.702,48	1.740	8.825,95
Manzana de mesa	2	2.789,31	5	3.297,27
O.P.	2	2.789,31	5	3.297,27
Cultivos Forrajeros	252	2.401,27	80	1.268,97
Explotaciones olivareras	184	2.139,13	332	3228,13
Caqui y otros frutales	1.311	1.638,89	510	525,37
Industriales no textiles	163	1.595,89	257	1779,14
Uva de Mesa	239	892,16	261	815,02
Producciones tropicales y subtropicales	102	516,73	33	218,12
Hortalizas en Canarias	238	284,84	313	3.296,26
Plantaciones forestales	8	230,10	2	142,29
Tomate de Canarias	27	117,59	4	29,22
Planta viva y flor cortada	40	50,17	78	105,6
Algodón y cultivos textiles	1	19,92	9	155,28
Acelga y Espinaca			22	259,01
Brócoli			347	1550,58
Cebolla			2	11,54
Coliflor			138	420,43
Combinado Olivar			8	90,93
Cereales de Invierno			6	47,53
Cereales de Primavera			7	45,58
Integral de cereal de invierno			1	113,15
Melocotón			1	0,93
Lechuga			409	2.438,53
Pera			2	3,95
Tomate			2	6,05
Uva de vinificación			18	82,68
Total general	43.349	337.649,24	67.853	932.572,97



2. NOTICIAS EN PRENSA

A continuación se recoge un resumen de los principales daños en el sector agrario aparecidos en los medios digitales durante el segundo trimestre del año

COMUNIDAD AUTÓNOMA	PRINCIPALES CULTIVOS AFECTADOS	ADVERSIDAD CLIMÁTICA	FECHA APROX.	FUENTES / ESTIMACIONES
ANDALUCÍA	Herbáceos, leñosos y cítricos	Inundaciones	Primera semana de abril	- Fuente: Delegación territorial de Agricultura y Medio Ambiente
ARAGÓN	Maíz, trigo y alfalfa	Inundaciones	12 de junio	- 500- 600 ha - Fuente: Ayuntamiento de Aragón
	maíz, alfalfa, trigo, tomate, espárrago, alcachofa, chopos			- 6,5 M€ y 3.000 ha - Fuente: Unión de Agricultores y Ganaderos de Aragón
	Cereza, melocotón, nectarina, manzana, y cereales	Pedrisco	5 de junio	- Daños en la comarca de Vladejalón - Fuente: UAGA - COAG
	Vid y cereal		27 de mayo	- Aprox. 60% del cultivo (3.300 ha) - Fuente: Ayuntamiento de Fuedejálón
Almendra	Lluvias /hielo	Abril	- Previsión de cosecha de 4.338 toneladas, un 53% menos que en 2012. Fuente: Mesa Nacional de Frutos Secos (Asaja, COAG, UPA, Cooperativas Agroalimentarias y Aeofruse) .	
CASTILLA LA MANCHA	Viñedo, cereal y hortalizas	Lluvia y granizo Tormenta	27 / 26 de mayo	- 29.030 ha - Fuente: Consejería de Agricultura de Castilla la Mancha
	Viñedo, cereal, ajo, cebolla		26 de mayo	- Fuente: Delegado de la Junta en Cuenca
	Ajo, cereales y herbáceos	Lluvias	Primeros días de abril	- 1.500 ha - Fuente: Consejería de Agricultura de Castilla la Mancha
	Ajo y Cereal (Albacete)	Inundaciones	Primeros días de abril	- 600 hectáreas - Fuente ASAJA Albacete
CASTILLA Y LEÓN	Maíz, remolacha	Inundaciones	Primera semana de abril	- 150.000 hectáreas - 70 millones de euros - Fuente: Unión de Campesinos de Castilla y León
	Cereal, remolacha, maíz, patata (Burgos)	Inundaciones	Primera semana de abril	- 30.000 ha de cereal y pérdidas de 20 M€ sólo en Burgos. - Fuente: Unión de Campesinos de Castilla y León (UCCL)
CATALUÑA	Frutas	Pedrisco	9 de junio	- 2.170 hectáreas - Fuente: Departamento de Agricultura de la Generalitat
	Frutales, cereales y maíz		Mediados de junio	- Más de 30.000 hectáreas - Fuente: Consejero de Agricultura, Ganadería, Pesca, Alimentación y Medio Rural
COMUNIDAD	Cítricos y viñedo		Mediados de	- 61 M€ en pérdidas.



VALENCIANA		Granizo/Pedrisco	mayo	- Fuente: AVA -
	Fruta de verano		Principios de mayo	- 15 millones de euros - Fuente: Unió de Llauradors
	Frutales (especialmente de melocotón, níspero y nectarina)	Granizo/Pedrisco	Abril y mayo	- Indemnizaciones de 9.000 M€ - Fuente: AGROSEGURO
	Cítricos, frutales y uva de mesa		27 de mayo	- 1.200 hectáreas. Daños por valor de 30 M€ - Fuente: la Unió de Llauradors
EXTREMADURA	Frutales	Inundaciones	Primera semana de abril	- 6.000 ha - Fuente: Cooperativas Agroalimentarias
				- 13 M€ - Fuente: Consejería de Agricultura, Desarrollo Rural, Medio Ambiente y Energía de Extremadura.
GALICIA	forraje, maíz, patata, vino y cultivos de huerta	Inundaciones	Primavera	Pérdidas del 40 -50%. 64 M€ Fuente: Sindicato Unions Agrarias (UUAA)
NAVARRA	Maíz, alfalfa, hortalizas	Inundaciones	Primera semana de junio	- 2.000 ha - Fuente: ASAJA
REGION DE MURCIA	Frutales y cítricos	Pedrisco	Mes de mayo	- 4.700 hectáreas - Fuente: ASAJA

AGROSEGURO

- Agroseguro abona 7,5 millones a productores de cítricos de la Región de Murcia
<http://www.laopiniondemurcia.es/comunidad/2013/06/13/agroseguro-abona-75-millones-productores-citricos-region/476198.html>
- Agroseguro paga 26 M€ a productores de cítricos en Murcia y Valencia
http://murciaeconomia.com/not/16176/agroseguro_paga_26_m_euro_a_productores_de_citricos_en_murcia_y_valencia/
- Agroseguro indemniza con 9.000 millones las pérdidas por pedrisco de abril y mayo.
http://elpais.com/diario/2001/06/01/cvalenciana/991423111_850215.html
- Tormentas de pedrisco de mayo dañan más de 50.300 hectáreas según Agroseguro en toda España (especialmente en las comunidades autónomas de Castilla-La Mancha, Valencia y Aragón)
<http://www.agroinformacion.com/noticias/51/otros/61559/tormentas%20de%20pedrisco%20de%20may%20danan%20mas%20de%2050300%20hectareas%20segun%20agroseguro.aspx>
- Agroseguro peritará el daño del pedrisco en Lleida "en los próximos días".
<http://www.20minutos.es/noticia/1839555/0/>
- Agroseguro iniciará en breve las peritaciones de la primera tormenta de pedrisco del año en Lleida
<http://www.lavanguardia.com/local/lleida/20130610/54375860302/agroseguro-iniciara-peritaciones-pedrisco-lleida.html>



- La lluvia 'empapa' a la baja todas las previsiones iniciales de la cosecha de cebolla. *"Se esperan caídas entre un 10 y un 30% con respecto al año pasado"*.
<http://www.agroinformacion.com/noticias/4/hortícolas/60376/la%20lluvia%20empapa%20a%20la%20baja%20todas%20las%20previsiones%20iniciales%20de%20la%20cosecha%20de%20cebolla.aspx>

PRENSA LOCAL Y ORGANIZACIONES PROFESIONALES AGRARIAS

Nacional

- Junio, un mes de lluvias e inundaciones
<http://www.elcorreo.com/vizcaya/20130620/mas-actualidad/sociedad/junio-lluvias-inundaciones-201306200859.html>
- Las tormentas de pedrisco causan daños en más de 50.300 hectáreas
http://www.lanzadigital.com/actualidad/las_tormentas_de_pedrisco_causan_danyos_en_mas_de_50300_hectareas-50077.html
- El mes de mayo más frío desde 1991
<http://www.lavanguardia.com/medio-ambiente/20130529/54374483372/mayo-mas-frio-1991.html>
- La lluvia 'empapa' a la baja todas las previsiones iniciales de la cosecha de cebolla. *"Se esperan caídas entre un 10 y un 30% con respecto al año pasado"*.
<http://www.agroinformacion.com/noticias/4/hortícolas/60376/la%20lluvia%20empapa%20a%20la%20baja%20todas%20las%20previsiones%20iniciales%20de%20la%20cosecha%20de%20cebolla.aspx>
- El año que llovió demasiado
http://www.estrelladigital.es/espana/ano-llovio-demasiado_0_1409259283.html
- Las intensas lluvias y las inundaciones registradas por todo el país afectan a cerca de 17.000 hectáreas de cultivo aseguradas
http://www.asaja.com/horizontales/categoria_6/las_intensas_lluvias_y_las_inundaciones_registradas_por_todo_el_pais_afectan_a_cerca_de_17_000_hectareas_de_cultivo_aseguradas_528
- Cooperativas Agro-alimentarias estima un incremento del 13,5% en la cosecha de fruta de hueso de este año
<http://chil.org/news/3398>

Andalucía

- El agua provoca daños en caminos rurales y cultivos
http://www.diariocordoba.com/noticias/temadia/el-agua-provoca-danos-en-caminos-rurales-y-cultivos_794346.html
- Los viticultores prevén este año una cosecha alta y de calidad. *"Las últimas lluvias de abril han beneficiado al desarrollo de la vid. El Consejo Regulador ayuda en el control de las plagas del viñedo"*.
http://www.diariocordoba.com/noticias/cordobaprovincia/los-viticultores-preven-este-ano-una-cosecha-alta-y-de-calidad_801006.html



Aragón

- Las riadas que ha sufrido el Pirineo han sido las mayores en 30 años
El río Ésera ha alcanzado caudales desconocidos desde 1982
<http://www.abc.es/local-aragon/20130619/abci-abren-emergencia-carretera-benasque-201306191035.html>
- UAGA calcula daños por 6,5 millones en las cosechas por culpa de la riada
<http://www.agroinformacion.com/noticias/51/otrosmas/62021/uaga%20calcula%20danos%20por%2065%20millones%20en%20las%20cosechas%20por%20culpa%20de%20la%20riada.aspx>
- La Comarca de Valdejalón pierde gran parte de la cosecha de fruta por el pedrisco
http://www.heraldo.es/noticias/aragon/zaragoza_provincia/2013/06/07/la_comarca_valdejalon_pierde_gran_parte_cosecha_fruta_por_pedrisco_237386_1101025.html
- La crecida del Ebro pasa por Aragón sin causar daños a municipios pero sí a cultivos
http://www.elperiodicodearagon.com/noticias/aragon/la-crecida-del-ebro-pasa-por-aragon-sin-causar-danos-a-municipios-pero-si-a-cultivos_861423.html
- La producción de almendra caerá este año a mínimos
<http://www.diariodelcampo.com/detallepost.asp?id=1304&idcat=3>
- Aragón cifra en 8,3 millones de euros las pérdidas por las inundaciones
<http://www.araga.org/2013/04/15/aragon-cifra-en-83-millones-de-euros-las-perdidas-por-las-inundaciones/>
- Un satélite hace un seguimiento de las inundaciones en Aragón y Navarra
http://www.elperiodicodearagon.com/noticias/aragon/un-satelite-hace-un-seguimiento-de-las-inundaciones-en-aragon-y-navarra_843670.html
- Aragón es la comunidad más afectada por el pedrisco.
http://www.heraldo.es/noticias/aragon/2012/05/30/aragon_comunidad_mas_afectada_por_pedrisco_con_800_hectareas_189878_300.html
- El pedrisco daña el 60% de los cultivos en Fuendejalón
http://www.elperiodicodearagon.com/noticias/aragon/el-pedrisco-dana-60-de-los-cultivos-en-fuendejalon_857745.html
- Las inundaciones del Ebro: Diagnóstico y búsqueda colectiva de soluciones
<http://www.aragon.attac.es/2013/04/09/las-inundaciones-del-ebro-diagnosic-y-busqueda-colectiva-de-soluciones/>

Castilla la Mancha

- Albacete y Cuenca, provincias especialmente dañadas por el pedrisco
<http://www.clm24.es/articulo/economia/albacete-y-cuenca-provincias-especialmente-danadas-por-el-pedrisco/20130528165226011538.html>
- Cerca de 29.000 hectáreas de cultivo, afectadas por el pedrisco en CLM



<http://www.clm24.es/articulo/economia/cerca-de-29-000-hectareas-de-cultivo-afectadas-por-el-pedrisco-en-clm/20130529140441011645.html>

- **Junta: los daños por lluvias afectan al 2 % de la superficie agraria de CLM**
<http://www.efeverde.com/contenidos/noticias/junta-los-danos-por-lluvias-afectan-al-2-de-la-superficie-agraria-de-clm>
- **Asaja asegura que las inundaciones han dañado más de 600 hectáreas en la provincia**
http://www.laverdad.es/albacete/20130410/local/provincia_albacete/inundaciones-lluvia-201304101746.html
- **Un dos por ciento de los cultivos se han visto afectados por las inundaciones**
<http://www.clm24.es/articulo/economia/un-dos-por-ciento-de-superficie-agricola-ha-sido-afectada-por-las-inundaciones/20130409134028006830.html>
- **El Plan Especial ante el Riesgo de Inundaciones en Castilla la Mancha, se activa en fase alerta en Ciudad Real**
http://www.lacerca.com/noticias/ciudad_real/plan_especial_riesgo_inundaciones_fase_alerta_ciudad_real-159400-1.html

Castilla y León

- **El Gobierno abre el periodo de ayudas por daños ocasionados por pedrisco en León**
<http://leonoticias.com/frontend/leonoticias/El-Gobierno-Abre-El-Periodo-De-Ayudas-Por-Danos-ocasionados-vn120094-vst216>
- **Finaliza la campaña de maíz con un balance positivo**
http://www.asaja.com/publicaciones/finaliza_la_campana_de_maiz_con_un_balance_positivo_1362
- **Piden una reunión con el presidente de la CHD**
<http://www.agronewscastillayleon.com/piden-una-reunion-con-el-presidente-de-la-chd>
- **ASAJA exige a la CHD que asuma los daños causados por las inundaciones**
<http://diariodesalamanca.es/castilla-y-leon/asaja-exige-a-la-chd-que-asuma-los-danos-causados-por-las-inundaciones/>
- **Reclamación patrimonial de los daños por inundaciones**
http://www.asajacyl.com/modulo/?refbol=servicios&refsec=servicios_informes-agroganaderos&idarticulo=114893
- **Una primera estimación cifra en 20 millones los daños de las riadas**
<http://www.diariodeburgos.es/noticia/Z3A6B599C-EDF0-6C91-01EAAE63557B8F90/20130404/primer/estimacion/cifra/20/millones/da%C3%B1os/riadas>
- **UCCL reclama como 'zona catastrófica' los cultivos afectados por las riadas**
<http://www.elmundo.es/elmundo/2013/04/03/castillayleon/1365005473.html>



Cataluña

- El pedrisco en las comarcas de Lleida ha destrozado entre un 70% y un 100% de la cosecha en las zonas afectadas
<http://www.lavanguardia.com/local/lleida/20130619/54376118977/pedrisco-lleida-dana-70-100-fruta.html>
- Pelegrí calcula que el pedrisco ha arrasado más de 30.000 hectáreas de cinco comarcas leridanas
<http://www.europapress.es/catalunya/noticia-pelegri-calcula-pedrisco-arrasado-mas-30000-hectareas-cinco-comarcas-leridanas-20130618204322.html>
- Las fuertes lluvias afectan al campo y al Mercat dels Encants
<http://www.20minutos.es/noticia/1839011/0/fuertes-lluvias-afectan/campo-y-nuevo/mercat-encants-glories/>
- La primera granizada del año afecta a 2170 hectáreas de fruta de Lleida
http://ccaa.elpais.com/ccaa/2013/06/10/catalunya/1370880625_118418.html

Comunidad Valenciana

- La UNIÓN solicita ayudas para los afectados por el pedrisco y las lluvias de los últimos meses
<http://www.agronegocios.es/noticias-unio-solicita-ayudas-para-afectados-por-pedrisco-y-lluvias-ultimos-meses/1/8644.html>
- El pedrisco causa estragos en las viñas de Caudete
<http://www.levante-emv.com/comunitat-valenciana/2013/05/14/pedrisco-causa-estragos-vinas-caudete/997760.html>
- LA UNIÓN pide que se agilicen la peritación por el pedrisco y que se ajuste a la realidad
<http://www.agroinformacion.com/noticias/51/otros/61818/la%20uni%C3%B3n%20pide%20que%20se%20agilicen%20la%20peritacion%20por%20el%20pedrisco%20y%20que%20se%20ajuste%20a%20la%20realidad.aspx>
- Abril se despide con una granizada y daños en los cultivos
<http://www.abc.es/local-comunidad-valenciana/20130430/abci-granizo-prdias-201304301930.html>
- La intensa lluvia y los fuertes pedriscos de los últimos días de abril pueden suponer una indemnización de más de 15 millones en las Comunidades de Valencia y Murcia
http://www.agro-alimentarias.coop/1/1_2_1.php?id=NDQ5Mw==
- La Unió eleva a 15 millones los daños del pedrisco en La Ribera
<http://www.levante-emv.com/comarcas/2013/05/03/unio-eleva-15-millones-danos-pedrisco-ribera/994705.html>
- El pedrisco daña los cítricos (especialmente el limón) en la Vega Baja y el frío reduce el tamaño de las patatas. (ASAJA)
<http://www.diarioinformacion.com/vega-baja/2013/04/30/pedrisco-dana-citricos-vega-baja-frio-reduce-tamano-patatas/1368643.html>
- El pedrisco arrasa un 25% de la cosecha de uva de mesa y daña frutales y hortalizas



<http://www.diarioinformacion.com/elda/2013/05/29/pedrisco-arrasa-25-cosecha-uva/1379144.html>

- El Matarraña y el Mezquín cuantifican los daños por el pedrisco
http://www.lacomarca.net/index.php?option=com_content&view=article&id=12164:el-matarrana-y-el-mezquin-cuantifican-los-danos-por-el-pedrisco&catid=81:bajo-aragon&Itemid=790

Extremadura

- Apag Extremadura Asaja valora que las partidas iniciales para las inundaciones han "tranquilizado" al sector
<http://www.europapress.es/extremadura/noticia-apag-extremadura-asaja-valora-partidas-iniciales-inundaciones-tranquilizado-sector-20130410161736.html>
- UPA-UCE pide que las medidas autonómicas propuestas para el sector del cereal se extiendan a toda la superficie afectada
http://www.extremaduradehoy.com/periodico/economia_extremadura/upauce_pide_que_las_medidas_auton_oacutemicas_propuestas_para_sector_del_cereal-185450.html
- Extremadura estima en 13 millones los daños en el campo por las inundaciones
<http://www.agroinformacion.com/noticias/51/otros/61528/extremadura%20estima%20en%2013%20millon%20es%20los%20danos%20en%20el%20campo%20por%20las%20inundaciones.aspx>
- **Unas 6.000 hectáreas de cultivos dañadas por las inundaciones en Extremadura**
<http://www.hoy.es/20130412/local/unas-hectareas-cultivos-danadas-201304121305.html>
- **La Asamblea de Extremadura crea dos comisiones sobre las inundaciones de abril y sobre el fraude fiscal**
http://www.elperiodicoextremadura.com/noticias/extremadura/la-asamblea-de-extremadura-crea-dos-comisiones-sobre-las-inundaciones-de-abril-y-sobre-fraude-fiscal_733756.html

Galicia

- **El campo gallego estima pérdidas de 64 millones en las cosechas de este año**
<http://www.laopinioncoruna.es/galicia/2013/06/07/campo-gallego-estima-perdidas-64/730112.html>
- Las heladas amenazan las cosechas de manzana y pera de mesa de A Estrada
"UU AA (Uniones de Agricultores) advierte que los rigores climáticos también pueden perjudicar a la producción de manzana de sidra - Pide a la Xunta que aplase los pagos"
<http://www.farodeviogo.es/portada-deza-tabeiros-montes/2013/05/01/heladas-amenazan-cosechas-manzana-pera-mesa-estrada/801632.html>

Navarra

- Las lluvias y el deshielo provocan graves daños en el Valle de Arán, Navarra y Huesca. Cuantiosos daños en infraestructuras y pendientes de saber el efecto en el campo
<http://www.agroinformacion.com/noticias/76/otros/62251/las%20lluvias%20y%20el%20deshielo%20provocan%20graves%20danos%20en%20el%20valle%20de%20aran%20navarra%20y%20huesca.aspx>



- La crecida del Ebro llega a Aragón tras las inundaciones en Navarra
http://politica.elpais.com/politica/2013/06/10/actualidad/1370879913_241239.html
- El sindicato UAGN lamenta la 'negligencia' de la CHE en la reparación de diques en Navarra
<http://www.noticiasdenavarra.com/2013/06/11/economia/el-sindicato-uagn-lamenta-la-negligencia-de-la-che-en-la-reparacion-de-diques-en-navarra>
- Maíz, alfalfa y hortalizas, cultivos dañados por las inundaciones del Ebro
http://www.diariodenavarra.es/noticias/navarra/mas_navarra/2013/06/11/maiz_alfalfa_hortalizas_cultivos_danados_por_las_inundaciones_del_ebro_120505_2061.html
- UPN pedirá en el Congreso explicaciones al Gobierno central por "la falta de previsión" de las inundaciones en Navarra
<http://www.europapress.es/epsocial/noticia-upn-pedira-congreso-explicaciones-gobierno-central-falta-prevision-inundaciones-navarra-20130610124442.html>

Región de Murcia

- El pedrisco deja pérdidas millonarias en los cultivos
<http://www.laverdad.es/murcia/v/20130517/comarcas/pedrisco-deja-perdidas-millonarias-20130517.html>
- ASAJA Murcia advierte que el pedrisco daña gravemente a la huerta de Murcia
<http://www.agronoticias.es/index.php/143-general/8588-asaja-murcia-advierte-que-el-pedrisco-dana-gravemente-a-la-huerta-de-murcia>
- Cerca de 5.000 hectáreas de frutales y cítricos afectadas por el pedrisco en mayo en la Región
http://murciaeconomia.com/not/15823/cerca_de_5_000_hectareas_de_frutales_y_citricos_afectadas_por_el_pedrisco_en_mayo_en_la_region/
- Las lluvias han fortalecido los cultivos de cereales y forrajes. "Las patatas son las principales perjudicadas del clima lluvioso de los últimos días al retrasarse la *recolección*"
<http://www.diariodemallorca.es/part-forana/2013/05/03/lluvias-han-fortalecido-cultivos-cereales-forrajes/842948.html>