

Las ventas de tractores nuevos en el primer trimestre de 2014

# ARRANQUE VELOZ

Las ventas de tractores crecieron un 27.58% en el primer trimestre. Con las 903 unidades inscritas en marzo, el total en el primer cuarto de año se eleva a 2 271, frente a las 1 780 del mismo periodo de 2013.

**JUAN JOSÉ RAMÍREZ**

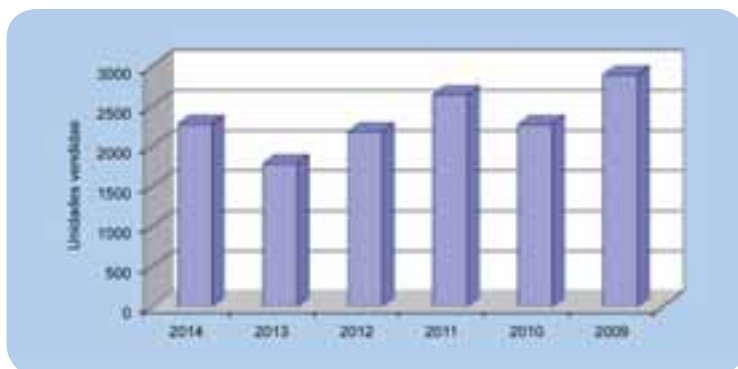
El balance de las ventas de tractores en el mercado español a partir de los datos publicados en los avances mensuales de inscripción del Ministerio de Agricultura recupera tono y parece que inicia una senda de crecimiento suave que permita recuperar valores más representativos del sector que los alcanzados en los últimos dos años.

La venta de tractores durante el primer trimestre de 2014 han superado las ventas

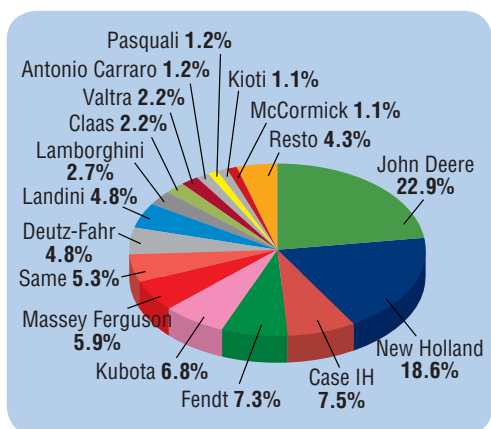
de los años 2013 y 2012 en un 27.6% y 4.3% y se ha mantenido en los valores producidos durante el año 2010. Sin embargo, las ventas siguen siendo inferiores, 13.4% y 21.2%, respectivamente, respecto a las que se produjeron en los años 2011 y 2009.

Tradicionalmente, en el mercado de tractores español la venta de tractores durante el primer trimestre de cada ejercicio significa algo menos del 25% de las ventas totales del año. Con esta referencia y considerando que la recuperación se mantenga de manera sos-

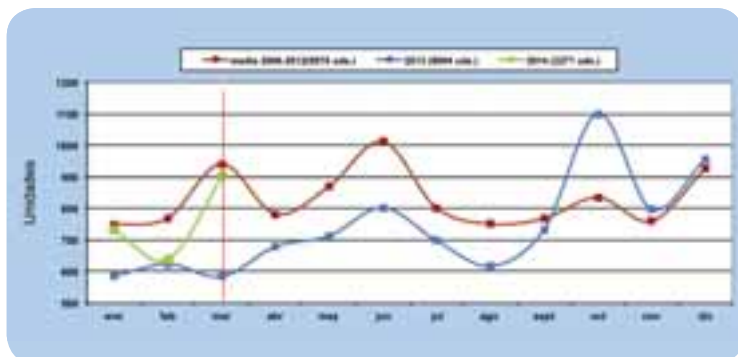
EVOLUCIÓN DE LAS VENTAS DE TRACTORES NUEVOS EN EL PRIMER TRIMESTRE DURANTE EL SEXENIO 2009-14



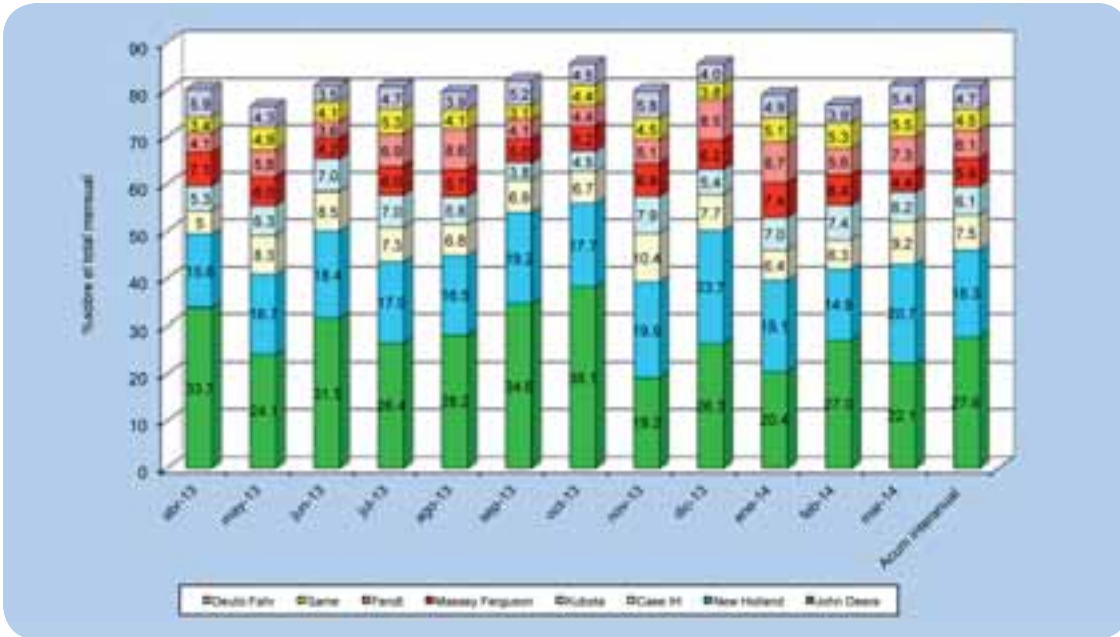
DISTRIBUCIÓN DE VENTAS DE TRACTORES POR MARCAS CON MÁS DEL 1% DE CUOTA DE MERCADO DURANTE EL PRIMER TRIMESTRE DE 2014



EVOLUCIÓN DE LAS VENTAS DE TRACTORES NUEVOS EN ESPAÑA



### DISTRIBUCIÓN PORCENTUAL MENSUAL DE VENTAS POR MARCAS EN LOS ÚLTIMOS DOCE MESES

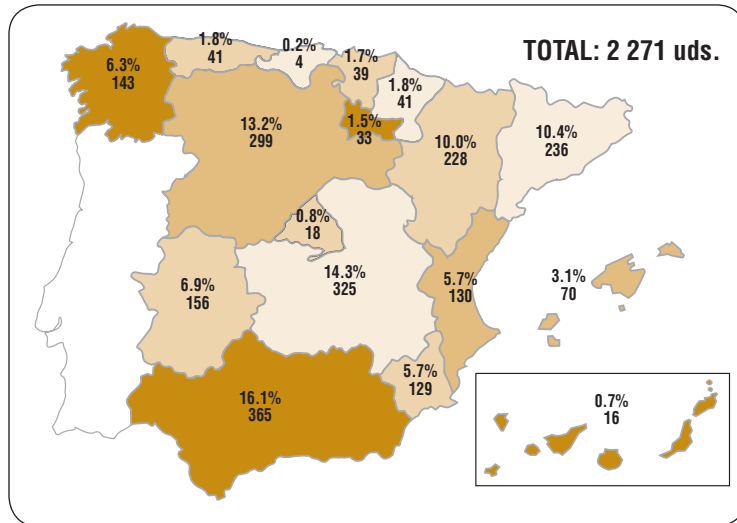


tenible en los próximos meses la estimación de ventas para el actual ejercicio nos puede situar en el entorno de las 10 000 unidades. De cumplirse, este valor supondría un incremento de ventas respecto al ejercicio anterior de un 10%.

La distribución de ventas por marcas presenta un universo de 42 firmas de las cuales menos de la mitad (38%) superan el 1% del total de ventas durante el primer trimestre de 2014.

La clasificación de las 16 marcas que superan el 1% de cuota de mercado tiene en los puestos de podio a John Deere, New Holland y Case IH que han tenido unas ventas de 22.9%, 18.6% y 7.5% respecto al total del trimestre. Las posiciones siguientes son para Fendt, Kubota y Massey Ferguson, con unas ventas del 7.3%, 6.8% y 5.9%, respectivamente. A continuación otro grupo de tres con Same a la cabeza, con un 5.3% de las ventas, y empatados en cuota de mercado Deutz-Fahr y Landini, cada uno con 4.8% de venta total del trimestre.

### DISTRIBUCIÓN DE LAS VENTAS DE TRACTORES POR COMUNIDADES AUTÓNOMAS EN EL PRIMER TRIMESTRE



Detrás de ellos un importante pelotón formado por Lamborghini (2.7%), Claas (2.2%), Valtra (2.2%), Antonio Carraro (1.2%), Pasquali (1.2%), Kioti (1.1%) y McCormick (1.1%)

El reparto geográfico de las ventas mantiene la distribución clásica y conserva la misma estructura de años anteriores en las que seis comunidades acaparan más de dos tercios (70.9%) de las unidades comercializadas.

Así, en primer lugar se encuentra Andalucía, con unas ventas del 16.1%, seguida, con escasa diferencia entre ellas, de Castilla-La Mancha y Castilla y León, con una cuota de mercado del 14.3% y 13.2%, respectivamente.

Los tres puestos siguientes, a una cierta distancia, son para Cataluña, Aragón y Extremadura con un valor de venta del 10.4%, 10.0% y 6.9%, cada una. ■