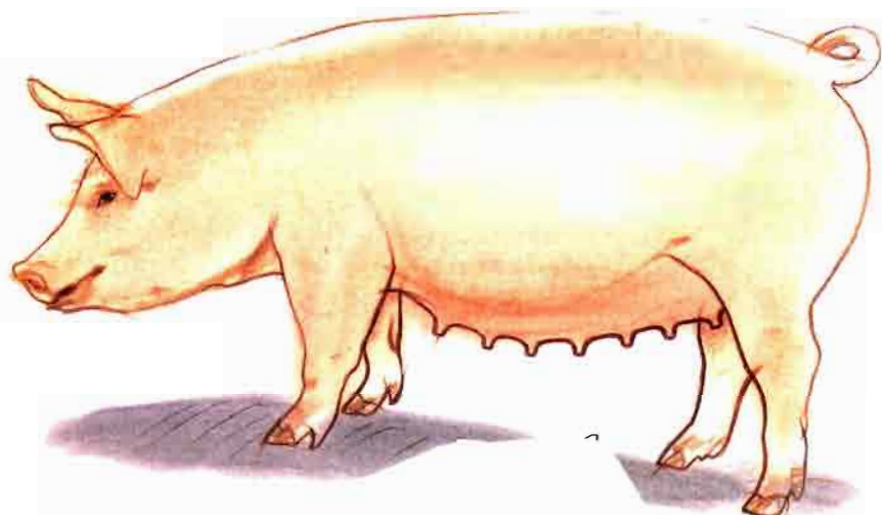




Un sector muy competitivo en Europa

Complejo agroindustrial porcino en Aragón

Por: Juan Ramón Murúa*



- Bajo el signo de la integración
- Lo que queda en la región es poco
- Producción-industrias: falta una política integral

INTRODUCCION

La ganadería porcina de Aragón ha experimentado una importante expansión en los últimos años. Se trata de una ganadería intensiva apenas ligada a la tierra, al menos de forma directa. Sin embargo, los vínculos con los sectores industriales de piensos y cárnico son muy estrechos. La alimentación de la cabaña porcina se realiza fundamentalmente en base a piensos, lo que convierte a este subsector en el principal demandante de la industria de piensos. Por el lado de la industria cárnica, la carne de cerdo es la más consumida entre las carnes, por lo que la industria cárnica se abastece en gran medida del subsector porcino.

Dados los estrechos vínculos existentes entre las actividades citadas, constituyen un complejo agroindustrial con tres pilares, la producción porcina primaria y las industrias de piensos y cárnica ligadas a ella. Sin embargo, a pesar del importante

desarrollo experimentado por la producción porcina primaria, el complejo como tal ha tenido un desarrollo desequilibrado a nivel regional. La industria de piensos y cárnica han tenido un desarrollo muy débil, de modo que la producción porcina prima utilizada procede en gran medida de regiones fronterizas y el producto obtenido se destina, asimismo, a otras áreas para su transformación. Ello hace que una parte importante de la riqueza generada por dicho complejo no revierta en la región, desaprovechando así un factor de indudable potencial para el desarrollo rural y regional.

La competitividad del subsector porcino no descansa únicamente en su propia eficacia, sino que requiere igualmente de la eficacia de las industrias ligadas a ella.

EL SUBSECTOR PORCINO

España ocupa el segundo lugar de la CEE en número de cabezas de ganado porcino, después de Alemania. Por lo que respecta a España, Aragón ocupa un lugar destacadísimo en la producción porcina nacional, aportando en torno al 12% del censo nacional.

En el período 1985-1991 los efectivos de ganado porcino en Aragón han aumentado aproximadamente en 1 millón de unidades (Cuadro 1). La aportación del subsector porcino a la Producción Total Agraria (PTA) regional oscila entre el 15% y el 20%, siendo el segundo en importancia, después de la producción de cereales y leguminosas.

La producción porcina de Aragón se

Cuadro 1. Subsector porcino: evolución de efectivos y aportación a la PTA de Aragón

	1985	1988	1991
Efectivos ganado porcino	1.353.089	1.950.282	2.333.388
Aportación a la PTA (%)	16,6	13,9	21,7

Fuente: Anuario Estadístico Agrario de Aragón, 1991. DGA. Macromagnitudes del Sector Agrario. DGA.

(*) Unidad Economía Agraria. Servicio de Investigación Agraria. Diputación General de Aragón.

lleva a cabo fundamentalmente en explotaciones de tipo familiar y normalmente se presenta acompañada de otra actividad agropecuaria, sin bien por lo general ostenta la categoría de actividad principal (Murúa et al., 1989). De acuerdo con el Anuario Estadístico Agrario de Aragón (1991), actualmente existen alrededor de 11.000 explotaciones porcinas y el número medio de plazas por explotación es de 212. Aunque el número de explotaciones porcinas no ha variado sensiblemente, se detecta un proceso de concentración, de modo que una proporción reducida de explotaciones concentra una parte creciente de los efectivos totales de ganado porcino.

Una proporción muy importante (superior al 50%) de las explotaciones porcinas de la región operan bajo régimen de integración, es decir que el porcinocultor aporta las instalaciones y el trabajo que el porcinocultor aporta las instalaciones y el trabajo a cambio de una remuneración (tanto por cabeza) fija. El integrador aporta los animales y piensos, así como la asistencia técnica. La integración tiene especial importancia en la actividad de cebo. Sin embargo, las explotaciones de cría y ciclo cerrado operan mayormente en régimen libre, aunque frecuentemente vinculados a cooperativas o asociaciones que les proporcionen algún tipo de servicio.

Actualmente, la producción porcina española compite en el mercado Comunitario, mercado caracterizable como estructuralmente excedentario, lo que da lugar a un mercado muy competitivo y muy tensionado en ocasiones, y donde algunos países miembros gozan de un alto nivel competitivo en producción, así como de eficaces servicios y estructuras comerciales. En este contexto, el subsector porcino de Aragón viene realizando un notable es-

fuerzo a fin de mejorar su nivel competitivo, si bien aún queda camino por recorrer para alcanzar el nivel de los países de cabeza (Cuadro 2).

Según se desprende de los índices técnicos, es en la actividad de cebo donde Aragón, comparativamente, presenta un nivel competitivo más equilibrado. Probablemente, el hecho de que la actividad de cebo se lleve a cabo básicamente en régimen de integración no es ajeno a esa circunstancia. El régimen de integración es considerado como vehículo de difusión

tecnológica.

El análisis de eficiencia técnica de la producción porcina de Aragón (Murúa, Albisu, 1990) revelaba que con la tecnología existente y el mismo nivel de recursos utilizados, la producción era susceptible de incrementarse en un 7% y 15%, según se trate de actividades de cebo o ciclo cerrado. La edad de destete de los lechones, la edad del ganadero y el nivel de gestión técnica-especialización se revelaron como aspectos fundamentales para elevar la eficacia productiva.



Jamón de Teruel

Cuadro 2. Comparación de índices técnicos de Aragón y algunos países europeos

	Bélgica 1985/86	R. Unido 1985/86	Francia 1985/87	Holanda 1983	Aragón 1986
Cebo					
Peso vivo cebado (kg)	100	89	104	107	96,1
Duración cebo (días)	145	—	138	124	139,0
Bajas (%)	2,3	2,1	2,2	2,3	3,1
Índice conversión (kg)	3,39	3,11	3,26 (1987)	3,11	3,15
Producción					
Nº partos cerda/año	2,04	2,21	—	2,06	2,35*
Nº lechones destetados cerda/año	14,8	19,9	17,2	17,8	15,8
Edad destete (días)	14,8	19,9	17,2	17,8	15,8
Bajas lechones (%)	13	—	2,7	—	10,2

(*) Números de partos teóricos

Fuente: Encuesta de explotaciones porcinas, Aragón. SIA-DGA.

Tchni-Porc, varios números, Francia.

I.E.A., nº 474. Ministère de l'Agriculture, Bruxelles.

LA INDUSTRIA LIGADA A LA PRODUCCION PORCINA

Tal como se han mencionado ya, la competitividad de la producción porcina depende en buen grado de la eficacia de las industrias ligadas a ella, debiendo ofrecer un servicio de calidad y a precios competitivos.

La producción porcina moderna es consumidora intensiva de piensos, normalmente elaborados fuera de la explotación. Se estima que el gasto en piensos representa en torno al 70% de los costes totales de producción. Actualmente, los precios de las materias primas utilizadas en la elaboración de piensos se rigen por los precios de mercado internacionales, bien por tratarse de materias primas importadas o bien por la difusión de los precios internacionales a los mercados nacionales.

La industria de piensos ha de ser necesariamente muy dinámica y ágil a fin de in-



teriorizar los precios de las materias primas y poder ofrecer piensos en base a aquellas formulaciones que permitan precios más competitivos en cada momento. Sin embargo, observamos que la industria de piensos se caracteriza por su escasa dimensión e incluso infrautilización de la capacidad instalada estando, probablemente, lejos de ofrecer un servicio suficientemente eficaz. Estudios recientes revelan que la dimensión media de las industrias de piensos de Aragón (considerando sólo las de más de 4 trabajadores) es de 13 trabajadores (Pérez y Feijóo, 1992) y si nos ceñimos al caso de Huesca (ECAS, 1992), la dimensión media sería de 4-9 trabajadores y una producción media de apenas 13.000 tm/año de piensos para porcino.

Una parte muy importante del mercado de piensos para el ganado porcino es un mercado cautivo controlado por las integradoras, algunas de ellas empresas de gran dimensión. La producción en cebo está controlada mayormente por este tipo de empresas, de las cuales las más importantes se ubican en Lérida. Según estimaciones de ECAS (1992), en Huesca se consumen 519.000 Tm de pienso para porcino y sin embargo sólo se produce 180.000 Tm. Parte de la producción de trigo y cebada de la región se transforma fuera de ella para luego consumirse en ella. Según esa provincia sería del orden de 20.000 millones de pesetas, sin embargo sólo un 50% aproximado de ese valor repercute directamente en la provincia, el resto correría a integradores de Lérida.

Dada la estructura existente, una parte importante de los recursos utilizados en la

producción porcina de la región son foráneos y parte del producto final obtenido vuelve a salir para su transformación; consecuentemente, lo revertido en la región queda muy menguado.

Por lo que respecta a la industria cárnica se observa un panorama similar, a nivel global no tiene suficiente capacidad de matanza y salvo excepciones se trata de industrias de dimensión muy reducida. Ello hace que una proporción muy mayoritaria de los animales producidos salgan con destino a mataderos de otras regiones. También en este caso se da la paradoja de que parte de esa carne una vez realizada la primera transformación vuelve a entrar en la región con destino a la industria de elaborados cárnicos del cerdo. La industria cárnica tiene una influencia muy notable en términos de economía regional, puesto que dentro del sistema agroalimentario es la rama de industrias cárnicas la que presenta una mayor capacidad de arrastre sobre el conjunto (Feijóo et al, 1992).

COMENTARIOS FINALES

Los índices técnicos presentados indican que la producción porcina de Aragón opera con productividades inferiores a las de los principales países competidores. En aras a favorecer un mayor nivel competitivo de este subsector, sería interesante considerar el establecimiento de servicios técnicos de asesoramiento y gestión técnico-económica a fin de orientar al ganadero e incidir en los aspectos más débiles.

La ordenación y racionalización de la industria de piensos, dotándose de dimen-

siones adecuadas, le proporcionaría una mayor eficacia en sí misma, favoreciéndose así un superior nivel competitivo y servicios más eficaces que beneficiarían igualmente al porcicultor por cuanto que pondría a su alcance materia prima (pienso) de calidad a precios competitivos. Para que el cerdo español sea competitivo con el danés o el holandés es necesario que el precio de las materias primas sea equiparable.

Una política integral en esa línea podría reportar importantes beneficios que repercutirían en el bienestar regional y especialmente en el de las áreas rurales en una coyuntura en la que se ciernen grandes interrogantes sobre las mismas.

REFERENCIAS

- DIPUTACION GENERAL DE ARAGON. Macromagnitudes del Sector Agrario.
- DIPUTACION GENERAL DE ARAGON. Anuario Estadístico Agrario de Aragón, 19891.
- ECAS, 1992. Sector porcino en la provincia de Huesca. Dirección General de Promoción Agraria, DGA.
- FEIJOO M.L., PEREZ Y PEREZ L., GIL J.M., 1992. La industria en el sistema agroalimentario de Aragón. Documento de Trabajo 92/1. Unidad de Economía Agraria. SIA-DGA.
- INSTITUT ECONOMIQUE AGRICOLE, 1986. La rentabilité des productions porcines dans les exploitations spécialisées. Publications de l'I.A.E., n° 474. Ministre de l'Agriculture, Bruxelles.
- MURUA J.R., ALBISU L.M., GROS J. 1989. La producción porcina en Aragón. Serie Estudios Agrarios. DGA.
- MURUA J.R., ALBISU L.M., 1990. Coordinación y eficiencia en la producción porcina de Aragón. Documento de Trabajo 90/2. Unidad de Economía Agraria. SIA-DGA.
- PEREZ Y PEREZ L., FEIJOO M.L., 1993. La industria agroalimentaria en Aragón. Agricultura (Marzo).
- TECHNI-PORC (varios números).