

LA AGRICULTURA Y LA GANADERIA EXTREMEÑAS EN 1990

por: Rafael Pampillón Olmedo* y Enrique de Muslera Pardo**

Por quinto año consecutivo la Caja de Badajoz y la Facultad de Ciencias Económicas y Empresariales de la Universidad de Extremadura presentan su publicación anual «La Agricultura y la Ganadería Extremeñas», en esta ocasión la edición correspondiente al pasado año 1990.

Se trata de un libro de 28 capítulos y 317 páginas, que como cada año presenta, no sólo los datos y circunstancias más relevantes del sector agroalimentario en Extremadura, sino también novedades relativas al estudio de determinados subsectores y aspectos de la política agraria con especial incidencia en la región.

Del contenido de la publicación se pueden destacar los siguientes temas.

RASGOS GENERALES Y MACROMAGNITUDES

—*La Economía Extremeña*— capítulo del que es autor el Consejero de Economía y Hacienda de la Junta de Extremadura— presentó en 1990 las siguientes características:

- Se redujo la tasa media anual de paro en un 2% respecto a 1989, tras permanecer estable durante varios años.

- Desde 1987 a 1990 el crecimiento de la población activa ocupada en el sector servicios ha sido del 4,98%, en la construcción del 36,02%, y en la industria el 34%. Lógicamente ha descendido la ocupada en el sector agrario en un 9%.

- Según datos de la F.I.E.S. (C.E.C.A.), el PIB regional en 1990, experimentó una tasa positiva de variación sobre 1989 de un 4,5% en términos reales, por encima del aumento habido a nivel nacional

(3,5%), desglosándose en una disminución del correspondiente al sector agrario (−0,6%) y aumentos en la industria (5,6%), construcción (11,7%) y servicios (3,8%).

En todos los casos, salvo en agricultura, se trata de tasas de crecimiento por encima de las medias nacionales.

Considerando el trienio 1987-90, las tasas de variación del PIB regional, tanto reales como nominales, están ligeramente por encima de las medias nacionales, lo que indica un comportamiento acorde con el resto del país.

—*La Producción Final Agraria* de la región fue de 184.659 millones de pesetas en 1990, con un crecimiento nominal del 6,7% respecto a 1989, según datos provisionales del Avance de la Consejería de Agricultura y Comercio de la Junta de Extremadura. Ello indica un mínimo crecimiento en términos reales, en la misma línea de estancamiento económico agrario que ya marcó 1989 respecto a 1988.

En *agricultura* aumentaron de forma notable respecto al año anterior las cosechas de cebada (18%), arroz (37%), girasol (109%), tomate para industria (38%), espárragos (36%), cereza (16%) y viñedo (74%). La valoración económica aumenta nominalmente en similares porcentajes, salvo en el cerezo, que lo hace muy por encima (53%), y el viñedo por debajo (38%). Descendieron respecto a 1989 las cosechas de trigo, avena, maíz, remolacha, tabaco y frutales. Su valoración económica también desciende en tasas similares, salvo los frutales, en los que el descenso fue relativamente menor por los mejores precios conseguidos.

El resultado final es un crecimiento respecto a 1989 de la Producción Final Agrícola de un 8% en pesetas corrientes.

—*La Producción Final Ganadera* sólo aumentó un 0,6% en términos nominales, siendo con diferencia el subsector que sufre una mayor crisis de precios, ya que no

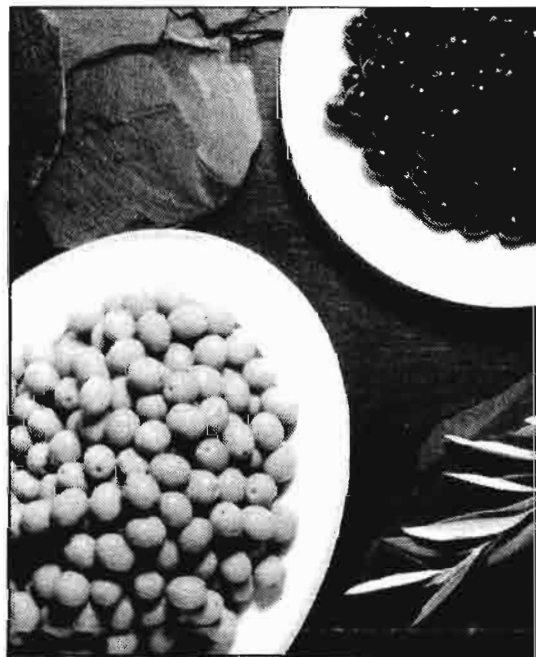
de producciones; hecho que viene constatándose desde hace dos o tres años.

Las producciones de carne (en vivo) y ganado, aumentan un 11% mientras la valoración en millones de pesetas corrientes sólo aumenta un 3,3%. La ganadería extensiva proporciona el 75% del valor de esta producción.

Las producciones de leche, se incrementan en volumen un 2,6%, descendiendo en valoración nominal un 12,2%.

Por último, el subsector forestal, de escaso peso en la región, muestra un incremento nominal del 23%.

La Renta Agraria —siempre según los Avances oficiales de la Consejería de Agricultura— resulta finalmente con un crecimiento nominal del 9,3% y real del 2,6%.



Aceitunas de Extremadura en sus dos modalidades, verdes y negras.

(*) Catedrático de Economía Aplicada.
(**) Ingeniero Agrónomo.

EXTREMADURA



Jerez de los Caballeros (Badajoz).

—El Comercio exterior de Extremadura presentó en 1990 un saldo positivo para la región de 9.302 millones de pesetas, un 18,3% superior al de 1989, si bien el volumen total comercializado sufrió un importante descenso; del 23% las importaciones y del 10% las exportaciones.

Las exportaciones agroindustriales, alcanzan la cifra de 19.359 millones de pesetas (81% sobre el total), mientras que las importaciones en el mismo sector son de 5.866 millones (40% de las compras totales). Se incrementan un 11% las exportaciones de conservas de tomates, que constituyen casi el 30% de las ventas agroalimentarias al exterior, disminuyendo las de corcho y carbón, aunque el primero sigue representando el 15%, y el se-

gundo el 5% de las exportaciones agroindustriales extremeñas. También se reducen drásticamente las exportaciones de cereales y bebidas (vino y mostos).

Por países, Portugal recibe el 22% de los productos agroindustriales exportados, seguido de Alemania (17%), Reino Unido (12%) y Francia (11%).

También Portugal abastece el 38% de las importaciones extremeñas del mismo sector, seguido de Francia (18%).

—El análisis de la *Población Activa Agraria* de Extremadura, muestra que está formada por 93.600 personas (23,6% sobre la activa total), con una tasa de paro del 18,6% para el sector.

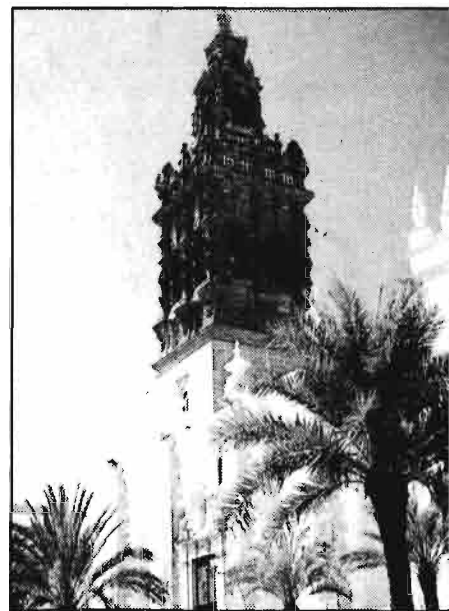
De ellos, 50.700 (54,16%) son asalariados, cifra excesivamente elevada en relación con las medias nacionales y europeas.

Asimismo, de los 76.100 activos agrarios con empleo, 33.200 son asalariados (43,6%), pudiendo considerarse el resto propietarios o arrendatarios de explotaciones, o familiares.

Analizando las distintas estadísticas y tasas de paro se concluye en la existencia de un notable exceso de población activa agraria, no inferior a 15.000 personas en una primera aproximación.

EL IMPACTO DE LA P.A.C. EN EXTREMADURA

—Dentro de los aspectos relativos a la aplicación de la Política Agraria Común, se analizan en dos capítulos los presupuestos y la aplicación de los *Fondos Estructurales* en Extremadura, dentro del Marco Comunitario de Apoyo a la región, en lo concerniente a los Programas Operativos que afectan al sector agrario y al medio rural.



Jerez de los Caballeros (Badajoz).

—Las ayudas del *Feoga-Garantía* pagadas en 1990 se detallan en otro capítulo, representando un total de casi 27.000 millones de pesetas (un 35% más que en 1989), de los que 10.672 millones (40%) constituyeron pagos directos a los agricultores y ganaderos, y 15.993 millones (60%) correspondieron a las industrias agrarias y operadores comerciales.

Por sectores, tabaco, ovino y vacuno de carne, tomate transformado, sector vinico-alcoholero, y ayudas a la producción en girasol y aceite de oliva, constituyeron el 95% de los pagos realizados.

—Más adelante se tratan con detalle la nueva política de *materias grasas*, y las *ayudas a la producción del aceite de oliva* y a la *ganadería bovina de carne* (vacas nodrizas y terneros).

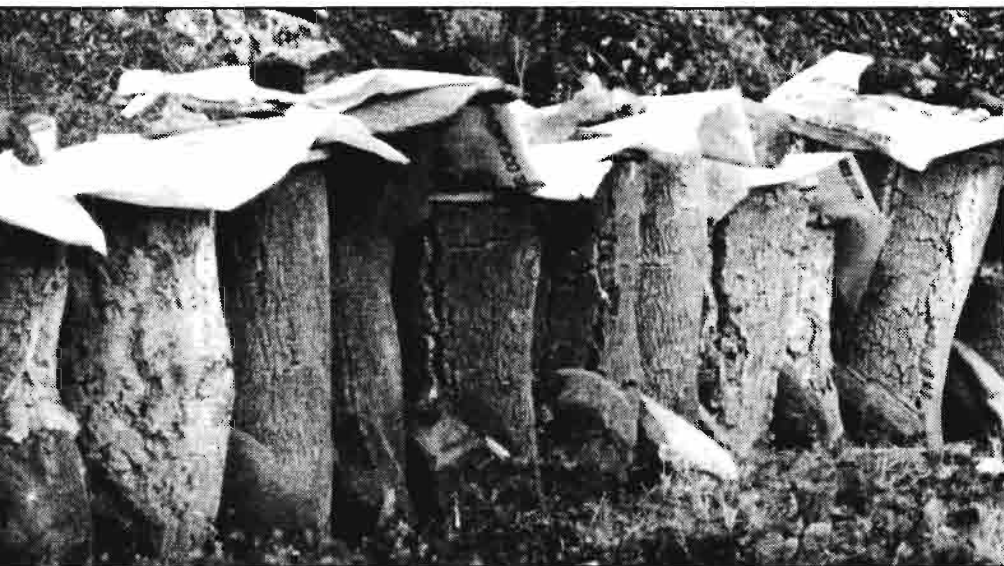
—Finalmente, se presenta la *evolución de los precios en Extremadura* de 32 productos agrarios, desde 1985 (antes de la adhesión a la C.E.E.), hasta 1990.

Cereales, remolacha, tabaco y productos ganaderos, muestran claras y preocupantes tendencias a la baja, mientras que los productos vitícolas, frutas y hortalizas aparecen con evidentes tendencias al alza.

ALGUNOS SUBSECTORES AGRICOLAS Y GANADEROS

—Se analizan en este apartado la *evolución y futuro de los regadíos extremeños*, así como los subsectores de la *vid*, *olivar* y *girasol* y las *producciones animales* en 1990.

—Reviste particular interés el análisis realizado sobre la *evolución de los censos*



Existen en Extremadura 290.000 colmenas explotadas por 2.200 apicultores.

*iii Más máquinas
para el campo
en...*



FIMA



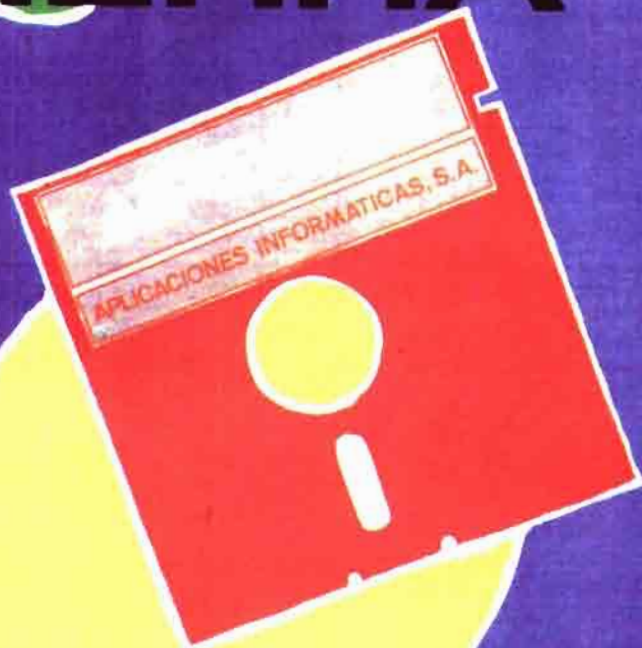
**26 FERIA INTERNACIONAL
DE LA MAQUINARIA AGRICOLA**
3-9 Abril 1992 - ZARAGOZA (España)

92

P.O. BOX 108 - 50080 ZARAGOZA (España)

PROGRAMAS PARA LA TIERRA

Nóminas agrícolas
Seguros Sociales
Partes de trabajo
Maquinaria agrícola
Contabilidad Analítica
por fincas y cultivos



Si desea recibir
información de nuestros
productos envíe este cupón
relleno en letras de imprenta

Empresa

Nombre:

Dirección:

Cargo:

Ciudad:

Teléfono:



AGRISOFT

C/ Arjona 14 Of.4 Tl.95-4228528/4218518
41001 Sevilla.
C/ Joan Miro 1 1A.Tel.958-591211
La Zubia . Granada



La caza, un sector económico en alza.

ganaderos de reproductoras desde 1974 a 1990, que evidencia —en consonancia con lo ocurrido a nivel nacional— un constante aumento, excepto en bovino de leche, que se reduce un 36% en Extremadura y 2% en España.

Los incrementos de la cabaña extremeña son del 145% en bovino de carne (111% para España), 63% en ovino (56% España), 44% en caprino (61% España) y 13% en porcino (27% España).

La clara tendencia ascendente de los censos de reproductoras en los 17 años estudiados, parece haberse detenido en 1989, ya que 1990 muestra cifras en regresión, tanto en cuanto a censos de vientres como en sacrificios de carne en la región. El fuerte deterioro de los precios desde 1988 puede no ser ajeno a esta circunstancia.

EL SECTOR AGROINDUSTRIAL Y COMERCIAL

—Se presenta en primer lugar la problemática general de algunos sectores agroalimentarios de gran peso en la región: *tomate, aceite de oliva y vino*. Se tratan los correspondientes problemas en las fases de producción en campo, de transformación en la industria y de comercialización posterior.

Calidad, diversificación de productos, envasado y marcas, etc., son necesidades manifiestas que se ponen de relieve, así como conseguir fusiones o agrupaciones de empresa con facturación suficiente como para abordar con éxito la comercialización y distribución posterior.

El sector lácteo extremeño es objeto por vez primera de un minucioso estudio, tan-

to en cuanto a producción como en lo relativo a la escasa transformación que realizan las 20 pequeñas o medianas industrias en activo.

De la producción regional de leche de vaca (155 millones de litros), sólo un 40% sufre algún tipo de tratamiento en la región, distribuyéndose en un 7% de leche envasada y distribuida por pequeñas industrias locales; un 5% transformada industrialmente en quesos, y un 28% refrigerada e higienizada para su posterior venta a otras centrales de fuera de Extremadura.

La fabricación industrial de queso, absorbe sin embargo el 44% de la leche de oveja y el 40% de la de cabra.

La facturación total del sector se cifra en más de 4.200 millones de pesetas.

—El sector corchero tiene en producción 150.000 ha de alcornoques en la región, que producen como media el 30% del corcho nacional. Se trata en este capítulo del mapa y cuadro de calidades del corcho, realizado por IPROCOR, y propuesto a la C.E.E. como norma homologada de calidad para la materia prima, así como de la producción de la industria corchera extremeña.

—Entre las industrias conserveras se estudian las de *congelados vegetales*, de las que existen 5 plantas en la región, destacando fundamentalmente las dos empresas de Badajoz, con una capacidad de fabricación de 17.000 Tm entre ambas (91% del total).

También se ofrecen datos de las *industrias deshidratadoras*, de las que sólo existe una planta con alta tecnología en Badajoz (capaz para 35.000 Tm de producto fresco), así como las tradicionales industrias de molienda de pimentón de La

Vera (Cáceres), con 32 molinos capaces para 20.000 Tm de pimentón.

—Se analizan en otro capítulo las 19 *Centrales Hortofrutícolas* establecidas en las Vegas del Guadiana, así como otras 7 del norte de Cáceres.

En 1990 se comercializaron por ellas casi 100.000 Tm de productos frescos (el 75% en Badajoz), por un valor de más de 4.200 millones de pesetas.

Melón, pera, patata y melocotón-nectarina fueron los productos de mayor volumen, alcanzando sobre la producción total de la región una cuota de comercialización del 90% en peras y 50% en melocotón-nectarina.

—El sector de los *piensos compuestos en Extremadura* representa un volumen de 400.000 Tm, lo que equivale a una facturación aproximada de 14.000 millones de pesetas, repartido al 50% entre fabricantes industriales y molinos de Cooperativas, particulares o explotaciones ganaderas. El 57% de la producción lo absorbe el sector porcino, el 15% la avicultura, 16% el bovino, y 11% el ovino.

—La *comercialización del maíz y de los cereales de invierno* en la campaña 1990, es analizada por uno de los operadores comerciales más importantes de la región, haciendo una estimación de producciones, canales de comercialización, y destinos de cada uno de los distintos granos.

—Finalmente se tratan los programas y objetivos de *investigación en tecnología agroalimentaria*, que tiene en marcha el Servicio de Investigación Agraria de la Junta de Extremadura, y también el trabajo en *I + D en el sector agroalimentario* que se realiza por la empresa Hispareco (Nestlé), en uno de los escasos centros de investigación y desarrollo privados existentes en España, situado en las proximidades de Badajoz.

En resumen, el libro presenta un síntesis del sector agroalimentario extremeño en 1990, de su evolución y de sus cada vez mayores relaciones con el exterior.



Pimentón de Extremadura, color, arte y sabor.