

por: Domingo Merino Merino*

• Acabó la especulación, comienza la realidad

• ¿Es rentable el cultivo?

INTRODUCCION

La Actinidia (Kiwi) se encuentra de forma espontánea en el valle del río Yang-Tsen-Kiang en China.

Pero fué en Nueva Zelanda donde, con semillas procedentes de China, se obtuvieron las primeras variedades comerciales y principalmente la variedad Hayward que es la única que hoy día se comercializa a nivel internacional.

Sin lugar a dudas Nueva Zelanda es la segunda patria de la Actinidia deliciosa (Kiwi). En 1950 comienzan las primeras exportaciones hacia Europa y en 1973 la producción neozelandesa se cifra en 3.300 t con 600 ha.

En Europa, Francia es la pionera y concretamente en el valle del río Adour (Suroeste), Henry Pedeluq inicia el cultivo en 1968. En 1973 este productor realizaba exportaciones a Alemania y obtenía unos ingresos entre 350-400 pta/kg.

En España, Carlos del Río implantó un ensayo en la provincia de Pontevedra en 1969. Y en 1972 realizó una pequeña exportación a Alemania.

Durante los años 70 el cultivo del Kiwi permanece un poco apagado en Europa. En Nueva Zelanda sigue su desarrollo con una importante campaña de promoción del Kiwi neozelandés por todo el mundo. Esto hace que poco a poco vaya introduciéndose en los mercados europeos. Debemos recordar que Nueva Zelanda es un país de pocos habitantes y que sus productos están encaminados hacia la exportación.



EXPANSION

Al comienzo de los años ochenta comienza en España, Francia e Italia principalmente una inquietud por el cultivo del Kiwi. Se veía en las tiendas entre las 80-100 pta/unidad y los especuladores piensan que esta fruta puede ser el negocio mayor de la agricultura. Se empiezan a realizar plantaciones en zonas no adecuadas. La Actinidia es una planta que requiere climas húmedos y temperaturas suaves.

En octubre de 1983 se celebra en Udine (Italia) el II Congreso sobre Actinidia que supone un contacto a nivel internacional sobre técnicos trabajando en el tema.

En octubre de 1985 se celebran en Vigo las primeras Jornadas Nacionales sobre el Kiwi, que sirven como punto de encuentro de técnicos, viveristas y proveedores de material para las estructuras de



(*) Servicio de Fomento Agrario.
Diputación Foral de Guipúzcoa.



Estación de mejora de cebadas cerveceras de La Cruz del Campo, S.A.

LA CRUZ DEL CAMPO, S.A.

FABRICAS DE CERVEZA Y MALTA

ENTIDAD PRODUCTORA DE SEMILLAS

- Variedades adaptadas al cultivo en riego con alto potencial de producción.
- Variedades para cultivo en seco, resistentes a sequía.
- Alto rendimiento en aceite.

PRECIOS EN ALZA

ARBUNG	E-353	(P)
ARBUNG	B-123	(P)
ARBUNG	G-133	(P)
ARBUNG	P-113	(P)
ARBUNG	V-183	(SP)
ARBUNG	F-253	(SP)
HELIANDALUS		(M)
HELIOSPAÑA		(M)
HS-891		(M)

ARBUNG
HIBRIDOS



ALCOBER (750 FAO)
XENON (650 FAO)
RUNNER (500 FAO)
AMOR (500 FAO)

- Mantenemos su cultivo elevando producciones.
- Aumentamos su facturación mejorando calidades.

TRADICION EN RIEGO



WILLIAMS-82 (grupo III)
KADOR (grupo II)

ARLESA
SEMILLAS

Ctra. del Copero, s/n.
Teléf. (95) 461 02 00 - Fax (95) 462 95 54
Punta del Verde - Apartado 1239
41080 Sevilla

ASEGURE SU RENTABILIDAD

¡UN NUEVO LIBRO!

POLITICAS COMERCIALES INTERNACIONALES AGRARIAS

EL LIBRO DEL GATT



Autores: Julián Briz y Marshall Martin
Prólogo de Michel Petit

- Las negociaciones en el GATT
- La guerra USA-CEE
- El mercado de granos y cereales
- Etc.

Pedidos a:

Editorial Agrícola Española, S.A.
Caballero de Gracia, 24
28013-Madrid. Tel.: (91) 521.16.33

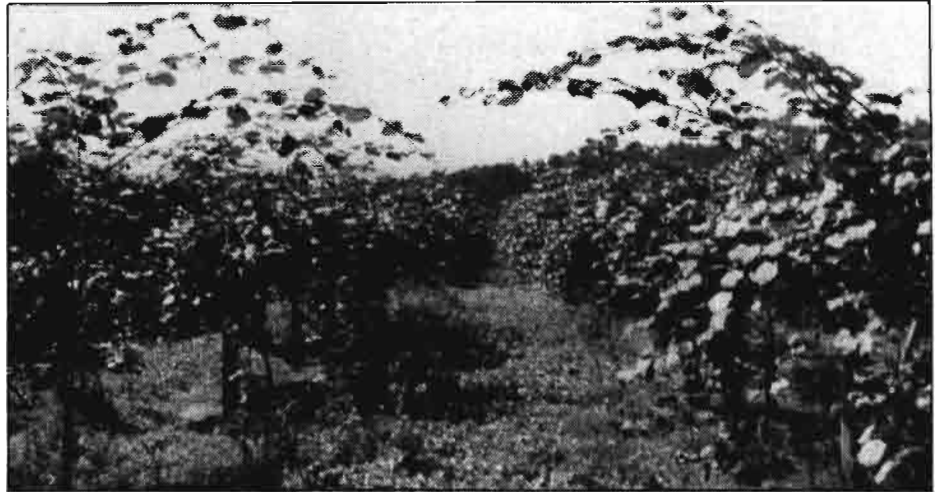
¡VENTA EN LIBRERIAS ESPECIALIZADAS!

soporte. Todo lo relacionado con el Kiwi estaba a unos precios desorbitados. Como ejemplo puede citarse que una planta en 1985 costaba entre 800-1.000 pta/unidad, y sin tener la calidad necesaria. Se estaba en plena euforia y todo valía.

En 1986 la Feria de San Miguel (Lérida) dedica una Jornada Técnico-Comercial al Kiwi, y se comienza a pensar para el cultivo algunas zonas que no son aconsejables.

En junio de 1987 en Villaviciosa (Asturias) se celebran unas Jornadas sobre Kiwi y pequeños frutos. El ambiente seguía siendo de total euforia.

En octubre de este mismo año se celebra en Padova (Italia) el Congreso Internacional del Kiwi.



A nivel de España no existe realmente un mercado pues las producciones son bajas todavía.

	Superficie (ha)	Producción (Tm)
— Hemisferio Sur		
Nueva Zelanda	15.848	191.000
Chile	5.000	2.800
Australia	1.000	8.400
— Hemisferio Norte		
Italia	12.848	83.000
Francia	4.200	20.000
Japón	4.370	34.800
USA	3.527	24.600
Grecia	1.700	3.240
España	800	1.100

Año	pta/kg
1986	280
1987	240
1988	190
1989	160
1990	85 y 135*

(*) Uno por parte de una empresa y el otro por otra empresa comercializadora.

(*) FUENTE: Consorcio Italiano del Kiwi.



En noviembre de 1988 una ola de frío produce en plantaciones jóvenes (menores de 5 años) la pérdida de la parte aérea de la planta, con la consiguiente pérdida de cosecha para el año siguiente, aunque la planta recupera en un sólo año toda la parte aérea helada. Este es un aviso serio para plantaciones que se realizaron en zonas de climatología no adecuada.

PRECIOS

En Francia, donde sí existe una producción significativa, el precio que partió de unas 360 pta/kg al productor al comienzo de los años 80 ha ido bajando todos los años aproximadamente un 15% hasta situarse en 1988 en las 75-90 pta/kg al productor para frutos superiores a los 65 gramos.

Al productor neozelandés el precio en 1988 se situó en 60 pta/kg, siempre frutos superiores a 65 gramos.

Esta última campaña los precios en mercados centrales a mayorista, el producto preparado para la venta los precios oscilaron entre 130 y 200 pta/kg.

Sin lugar a dudas la fuerte entrada de Kiwi procedente de Italia donde la superficie aumentó mucho (20.000 ha) y con ello las producciones ha provocado esta caída de precios.

Nueva Zelanda, muy alejada de Europa (que es donde más Kiwi se consume) está viendo peligrar sus exportaciones de Kiwi ya que los costes de envío hasta Europa resultan elevados para competir con el Kiwi europeo. Si exceptuamos los meses de verano, que es cuando se acaba el Kiwi del hemisferio Norte, hasta noviembre que vuelve a empezar.

SITUACION ACTUAL

En España en estos momentos tenemos unas 1.000 ha con una producción de 1.885 t. Se debe tener presente que son plantaciones jóvenes que no han entrado en plena producción.

SEMILLAS • ¿QUÉ PRODUCIR?

Cuadro N° 3		
SUPERFICIE CULTIVADA Y PRODUCCION EN ESPAÑA		
	Superficie en 1990 (ha)	Producción en 1989 (Tm)
Galicia	540	1.500
Asturias	150	160
Cantabria	44	60
Vizcaya	47	60
Guipúzcoa	35	25
Navarra	25	—
Cataluña	160	50
Otras comunidades	78	30
TOTALES	1.079 ha	1.885 Tm

FUENTE: Grupo de Técnicos del cultivo de Actinidia.

Cuadro N° 4		
PRODUCCIONES Y SUPERFICIES EN 1990		
	Superficie (ha)	Producción (Tm)
— Hemisferio Sur		
Nueva Zelanda	19.000	248.000
Chile	10.000	43.300
Australia	1.500	15.000
— Hemisferio Norte		
Italia	21.000	240.000
Francia	5.500	58.800
Japón	4.370	55.000
USA	3.075	36.288
España	1.079	3.000

(*) FUENTE: US Agricultural Counselor and Attache Reports



En los dos últimos años se han realizado muy pocas plantaciones. Los viveristas se han olvidado, pues los precios de la planta en este momento están como los de cualquier otro frutal y ya no es el negocio que pudo ser.

En otros países europeos no se están haciendo plantaciones pues los precios actuales del Kiwi han hecho que los que buscaron la especulación se olviden de este cultivo.

FUTURO DEL CULTIVO

¿Es rentable el cultivo del Kiwi? Esta es la pregunta que se hace mucha gente. Para mí en el momento actual es rentable y lo seguirá siendo.

Gracias a una buena política comercial neozelandesa el Kiwi se ha conocido y su consumo va en aumento.

En el cuadro n° 5 puede verse como cada año el aumento de consumo va en alza. Y esto está sucediendo en todos los mercados centrales.

Cuadro N° 5	
MERCADO CENTRAL DE SAN SEBASTIAN	
Año	kg
1988	27.000
1989	150.000
1990	185.000

Para que sea rentable es necesario producir calidad y a bajos costes.

En una hectárea de Kiwi los costes de implantación se sitúan en 2,5 millones. Que pueden considerarse altos si comparamos con otros frutales. Es necesario obtener un mínimo de 20 y un óptimo entre 25-30. En plantaciones al 5°-6° año se consigue. Para estas cantidades los costes de producción se sitúan sobre 50 pta/kg.

Un precio de 80 a 100 pta/kg al productor puede mantenerse siempre que exista calidad en el fruto.

Se debe tener presente que la zona climática adecuada para este cultivo es limitada. y salirse fuera de ella aumenta notablemente los costos de producción haciéndolo no rentable.

Una de las zonas adecuadas es la Cornisa Cantábrica, donde en zonas cercanas al mar es una alternativa real y clara a la producción láctea, que tantos problemas presenta en estos momentos.

En Europa hay mucha superficie de Actinidia en zonas límites que posiblemente a los precios actuales se vean abocadas a desaparecer.

El consumo va en aumento, y las producciones también, la estabilización del precio tiene que llegar, pues la zona climática adecuada es muy limitada.