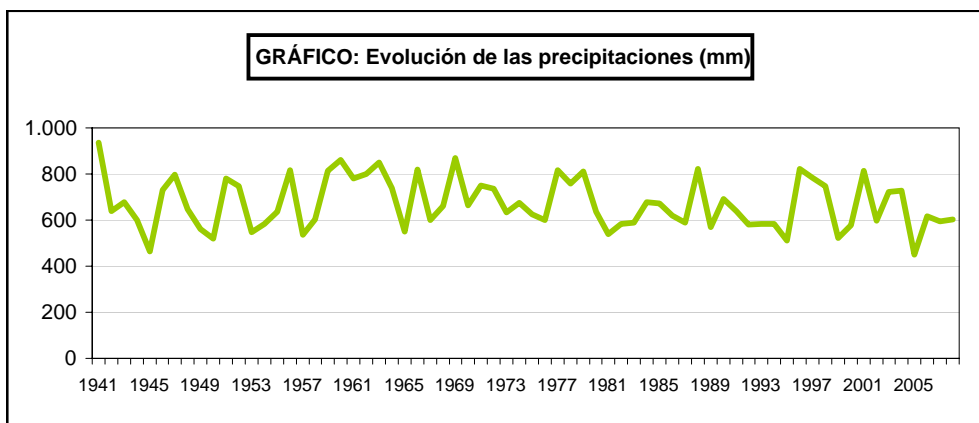


AGUA E INDICADORES DEL AGUA

6.1.1.1. RECURSOS HÍDRICOS-PRECIPITACIONES: Serie histórica del indicador de precipitaciones (mm)

Año	Precipitación (mm)	Año	Precipitación (mm)	Año	Precipitación (mm)
1941	935	1964	740	1987	590
1942	640	1965	549	1988	822
1943	679	1966	819	1989	569
1944	600	1967	601	1990	692
1945	465	1968	661	1991	638
1946	730	1969	870	1992	581
1947	796	1970	665	1993	583
1948	646	1971	749	1994	582
1949	562	1972	735	1995	512
1950	520	1973	632	1996	821
1951	780	1974	674	1997	783
1952	747	1975	624	1998	747
1953	546	1976	599	1999	523
1954	583	1977	818	2000	579
1955	636	1978	758	2001	814
1956	818	1979	812	2002	597
1957	536	1980	637	2003	721
1958	603	1981	538	2004	727
1959	815	1982	584	2005	451
1960	861	1983	590	2006	618
1961	781	1984	678	2007	595
1962	801	1985	671	2008	604
1963	850	1986	619		

Fuente: Agencia Estatal de Meteorología y Centro de Estudios y Experimentación de Obras Públicas (CEDEX).



AGUA E INDICADORES DEL AGUA

6.1.1.2. RECURSOS HÍDRICOS-PRECIPITACIONES: Precipitaciones medias por períodos según demarcación hidrográfica ⁽¹⁾

Demarcación hidrográfica	Precipitación media (l / m ²)			
	Periodo 1940/41-2008/09	Periodo 2004/05-2008/09	Año hidrológico 2007/08	Año hidrológico 2008/09
Miño-Sil	1.228,4	1.033,6	922,4	1.041,6
Galicia-Costa	1.532,2	1.472,1	1.282,0	1.429,0
Cuencas Internas País Vasco	1.353,9	1.420,6	1.220,6	1.736,0
Cantábrico	1.279,4	1.290,7	1.113,8	1.534,7
Duero	611,5	540,9	538,3	460,4
Tajo	633,5	516,2	538,7	425,8
Guadiana	520,8	438,1	463,9	403,0
Guadalquivir	578,3	483,2	520,5	511,2
Cuenca Mediterránea Andaluza	535,2	459,3	463,7	556,2
Tinto, Odiel Y Piedras	635,4	558,3	605,0	441,0
Guadalete Y Barbate	771,6	632,8	596,9	808,9
Segura	379,2	363,9	368,5	449,0
Júcar	514,0	505,7	575,8	597,1
Ebro	645,7	580,2	609,9	617,1
Cuencas Internas De Cataluña	714,1	601,1	645,2	630,2
Islas Baleares	580,3	682,8	651,7	900,2
Gran Canaria	296,9	322,6	172,3	282,8
Fuerteventura	119,4	129,2	82,3	95,1
Lanzarote	131,2	183,7	121,3	190,4
Tenerife	369,5	387,6	216,4	383,5
La Palma	736,4	807,4	552,6	637,6
La Gomera	380,3	418,4	186,4	307,9
El Hierro	373,5	417,7	255,6	249,9
TOTAL	662,9	591,9	594,6	603,6

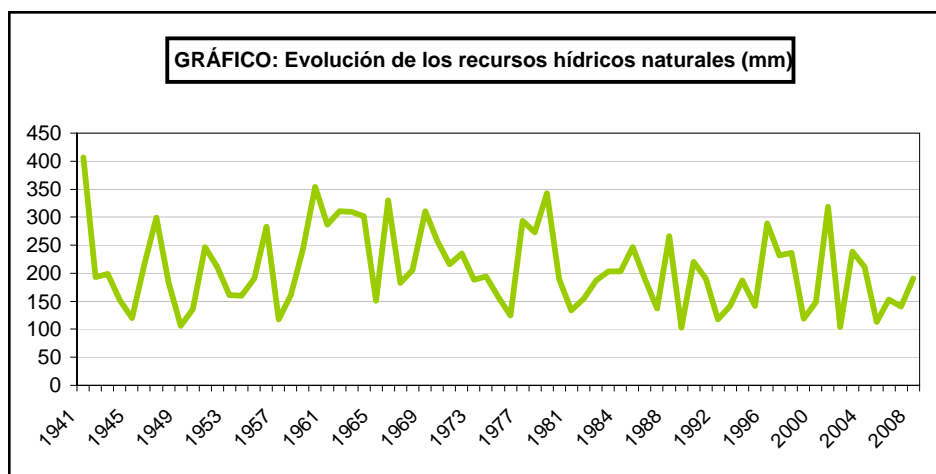
(1) Los valores difieren de los publicados en 2008 debido a la actualización del modelo SIMPA con que se calculan los datos.

AGUA E INDICADORES DEL AGUA

6.1.2.1. RECURSOS HÍDRICOS-AGUAS SUPERFICIALES: Serie histórica del indicador de recursos hídricos naturales

Año	Recursos hídricos naturales (mm)	Año	Recursos hídricos naturales (mm)	Año	Recursos hídricos naturales (mm)
1941	406	1964	301	1986	190
1942	193	1965	151	1987	138
1943	199	1966	330	1988	266
1944	152	1967	183	1989	103
1945	120	1968	205	1990	220
1946	214	1969	310	1991	191
1947	299	1970	257	1992	118
1948	183	1971	215	1993	142
1949	106	1972	235	1994	187
1950	136	1973	189	1995	142
1951	247	1974	194	1996	289
1952	212	1975	157	1997	232
1953	161	1976	124	1998	237
1954	160	1977	293	1999	118
1955	191	1978	273	2000	149
1956	283	1979	343	2001	318
1957	117	1980	189	2002	104
1958	161	1981	134	2003	238
1959	243	1982	155	2004	211
1960	354	1983	187	2005	113
1961	287	1984	203	2006	153
1962	310	1984	203	2007	141
1963	310	1985	247	2008	191

Fuente: Centro de Estudios y Experimentación de Obras Públicas (CEDEX).



AGUA E INDICADORES DEL AGUA

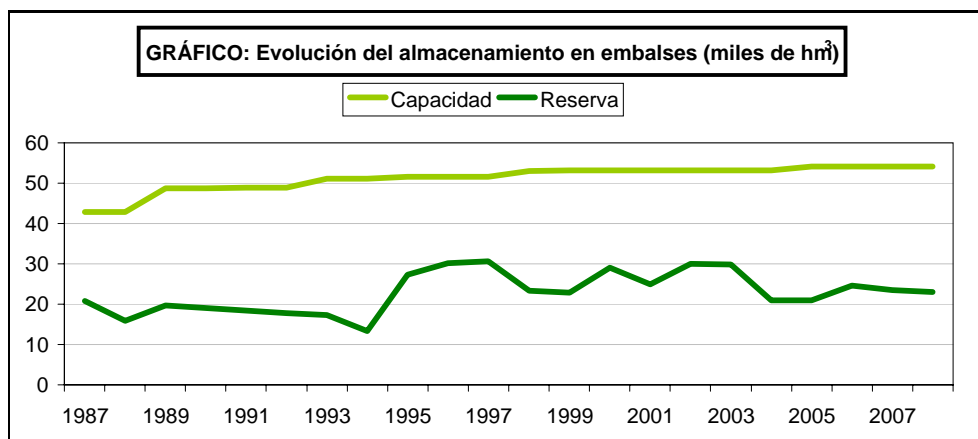
6.1.2.2. RECURSOS HÍDRICOS-AGUAS SUPERFICIALES: Recursos hídricos naturales medios por períodos según demarcación hidrográfica terrestre ⁽¹⁾

Demarcación hidrográfica	Precipitación media (l / m ²)			
	Periodo 1940/41-2008/09	Periodo 2004/05-2008/09	Año hidrológico 2007/08	Año hidrológico 2008/09
Miño-Sil	740,8	549,5	443,2	559,9
Galicia-Costa	935,1	853,3	629,9	830,3
Cuencas Internas País Vasco	758,4	829,1	653,2	1.201,9
Cantábrico	755,8	779,6	600,2	1.060,3
Duero	161,7	114,5	95,5	94,9
Tajo	173,9	104,6	92,2	68,8
Guadiana	91,7	41,6	26,2	32,3
Guadalquivir	141,1	68,0	62,2	102,8
Cuenca Mediterránea Andaluza	166,4	101,1	84,0	183,4
Tinto, Odiel Y Piedras	149,1	72,3	56,3	38,9
Guadalete Y Barbate	239,0	113,9	66,0	261,7
Segura	52,2	41,3	29,9	72,2
Júcar	81,3	80,5	92,7	116,4
Ebro	188,9	160,7	164,2	188,3
Cuencas Internas De Cataluña	185,8	123,0	104,1	141,7
Islas Baleares	129,8	167,4	132,2	292,3
Gran Canaria	87,5	100,0	20,6	94,9
Fuerteventura	15,8	14,8	11,1	8,3
Lanzarote	18,0	32,2	12,5	25,9
Tenerife	123,7	129,7	49,7	147,7
La Palma	375,8	433,9	199,3	333,7
La Gomera	136,0	148,8	32,7	82,0
El Hierro	124,7	155,8	67,7	59,7
TOTAL	214,4	166,9	140,5	190,6

AGUA E INDICADORES DEL AGUA

6.1.2.3. RECURSOS HÍDRICOS-AGUAS SUPERFICIALES: Serie histórica del indicador de almacenamiento en embalses

Año	Capacidad (miles de hm ³)	Reserva (miles de hm ³)
1987	42,8	20,9
1988	42,8	15,9
1989	48,7	19,7
1990	48,7	19,1
1991	49,0	18,4
1992	49,0	17,7
1993	51,1	17,2
1994	51,1	13,4
1995	51,6	27,2
1996	51,6	30,2
1997	51,6	30,6
1998	53,1	23,4
1999	53,2	22,8
2000	53,2	29,0
2001	53,2	24,9
2002	53,2	30,0
2003	53,2	29,8
2004	53,3	21,0
2005	54,2	21,0
2006	54,2	24,6
2007	54,2	23,5
2008	54,2	23,0



AGUA E INDICADORES DEL AGUA

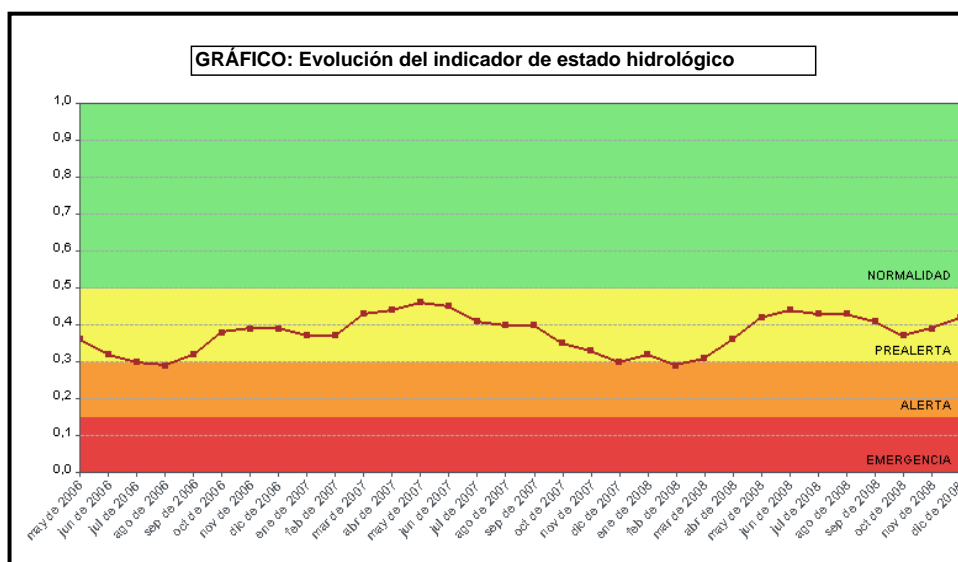
6.1.2.4. RECURSOS HÍDRICOS-AGUAS SUPERFICIALES: Reserva en embalses media por períodos según demarcación hidrográfica terrestre

Demarcación Hidrográfica	Reserva total (miles de hm ³)			
	Periodo 1987/88-2008/09	Periodo 2004/05-2008/09	Año hidrológico 2007/08	Año hidrológico 2008/09
Miño-Sil	1,62	1,78	1,70	1,94
Galicia-Costa	0,34	0,33	0,38	0,37
Cuencas Internas País Vasco	0,01	0,01	0,02	0,01
Cantábrico	0,39	0,41	0,46	0,40
Duero	3,62	3,68	3,94	3,59
Tajo	4,94	4,23	4,65	3,78
Guadiana	3,56	4,10	3,85	3,30
Guadalquivir	2,57	2,48	2,32	2,72
Cuenca Mediterránea Andaluza	0,41	0,30	0,22	0,41
Cuenca Atlántica Andaluza	0,69	0,76	0,56	0,84
Segura	0,16	0,17	0,17	0,30
Júcar	0,74	0,65	0,70	0,99
Ebro	3,44	3,34	4,15	3,80
Cuencas Internas De Cataluña	0,36	0,35	0,41	0,49
TOTAL	22,87	22,60	23,53	22,95

AGUA E INDICADORES DEL AGUA

6.1.3.1. RECURSOS HÍDRICOS-ESTADO HIDROLÓGICO: Serie histórica del indicador

Mes	Indicador estado hidrológico	Escenario	Mes	Indicador estado hidrológico	Escenario
junio-06	0,32	Prealerta	octubre-07	0,35	Prealerta
julio-06	0,30	Prealerta	noviembre-07	0,33	Prealerta
agosto-06	0,29	Alerta	diciembre-07	0,30	Prealerta
septiembre-06	0,32	Prealerta	enero-08	0,32	Prealerta
octubre-06	0,38	Prealerta	febrero-08	0,29	Alerta
noviembre-06	0,39	Prealerta	marzo-08	0,31	Prealerta
diciembre-06	0,39	Prealerta	abril-08	0,36	Prealerta
enero-07	0,37	Prealerta	mayo-08	0,42	Prealerta
febrero-07	0,37	Prealerta	junio-08	0,44	Prealerta
marzo-07	0,43	Prealerta	julio-08	0,43	Prealerta
abril-07	0,44	Prealerta	agosto-08	0,43	Prealerta
mayo-07	0,46	Prealerta	septiembre-08	0,41	Prealerta
junio-07	0,45	Prealerta	octubre-08	0,37	Prealerta
julio-07	0,41	Prealerta	noviembre-08	0,39	Prealerta
agosto-07	0,40	Prealerta	diciembre-08	0,42	Prealerta
septiembre-07	0,40	Prealerta			



AGUA E INDICADORES DEL AGUA

6.1.3.2. RECURSOS HÍDRICOS-ESTADO HIDROLÓGICO: Serie histórica mensual del indicador según demarcación hidrográfica terrestre, 2009

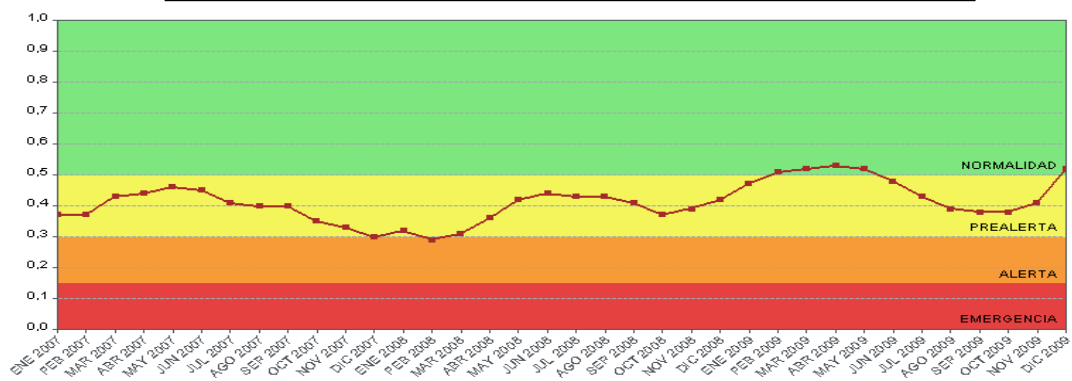
Demarcación Hidrográfica	Enero	Febrero	Marzo	Abril	Mayo	Junio	Julio	Agosto	Septiembre	Octubre	Noviembre	Diciembre
Miño-Sil	0,50	0,58	0,42	0,33	0,27	0,37	0,35	0,43	0,31	0,38	0,58	0,60
Cantábrico	0,52	0,52	0,53	0,41	0,45	0,33	0,21	0,26	0,29	0,18	0,56	0,48
Duero	0,47	0,51	0,55	0,51	0,48	0,43	0,42	0,36	0,36	0,34	0,35	0,49
Tago	0,58	0,59	0,58	0,57	0,57	0,57	0,54	0,56	0,52	0,53	0,51	0,57
Guadiana	0,39	0,50	0,51	0,56	0,46	0,45	0,38	0,38	0,31	0,31	0,36	0,51
Guadalquivir	0,17	0,32	0,44	0,45	0,44	0,31	0,30	0,20	0,17	0,27	0,27	0,59
Segura	0,40	0,60	0,60	0,60	0,60	0,60	0,40	0,22	0,22	0,22	0,22	0,40
Júcar	0,51	0,51	0,51	0,51	0,51	0,51	0,51	0,51	0,51	0,51	0,51	0,51
Ebro	0,55	0,51	0,51	0,56	0,57	0,53	0,46	0,42	0,41	0,39	0,41	0,52
Cuencas Internas De Cataluña	0,60	0,60	0,60	0,60	0,60	0,60	0,60	0,60	0,60	0,60	0,60	0,60
Islas Baleares	0,60	0,60	0,60	0,60	0,60	0,60	0,58	0,58	0,58	0,58	0,58	0,60

Fuente de información: Ministerio de Medio Ambiente y Medio Rural y Marino.

Series:

ESTADO HIDROLÓGICO

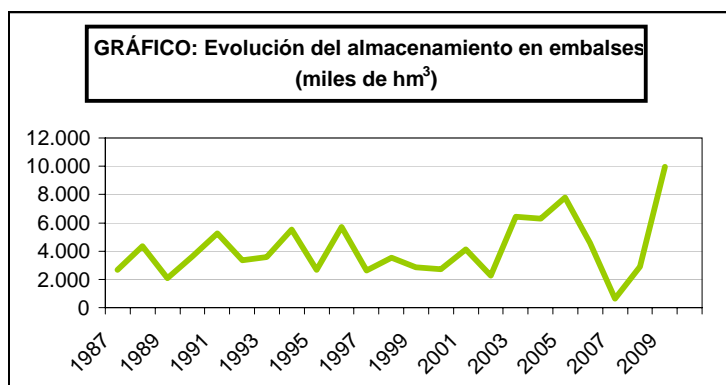
GRÁFICO: Serie histórica mensual del indicador según demarcación hidrográfica terrestre de 2009



AGUAS E INDICADORES DEL AGUA

6.1.4.1. RECURSOS HÍDRICOS-VOLUMEN DE AGUA EN FORMA DE NIEVE: Serie histórica del indicador

Año	Volumen de agua en forma de nieve (hm ³)	Año	Volumen de agua en forma de nieve (hm ³)
1987	2.668,6	1999	2.857,0
1988	4.359,4	2000	2.724,7
1989	2.090,5	2001	4.122,1
1990	3.634,6	2002	2.278,4
1991	5.243,8	2003	6.424,0
1992	3.368,9	2004	6.275,2
1993	3.559,5	2005	7.794,2
1994	5.537,7	2006	4.579,7
1995	2.693,2	2007	633,9
1996	5.694,9	2008	2.903,3
1997	2.615,4	2009	9.946,4
1998	3.512,6		



AGUA E INDICADORES DEL AGUA

6.1.4.2. RECURSOS HÍDRICOS-VOLUMEN DE AGUA EN FORMA DE NIEVE: Volumen medio por períodos según demarcación hidrográfica terrestre

Demarcación Hidrográfica Terrestre	Volumen de agua en forma de nieve media 1987-2009 (hm3)	Volumen de agua en forma de nieve media 2005-2009 (hm3)	Volumen de agua en forma de nieve 2008 (hm3)	Volumen de agua en forma de nieve 2009 (hm3)
MINO-SIL	123,6	263,8	56,6	670,9
CANTABRICO	516,9	1.106,5	170,0	1.514,0
DUERO	508,0	1.098,3	156,9	1.900,9
TAJO	346,4	67,6	-	101,9
GUADALQUIVIR	61,6	36,2	-	58,8
CUENCA MEDITERRANEA ANDALUZA	107,2	58,0	-	78,0
EBRO	3.199,5	3.108,4	2.517,5	5.622,0
CUENCAS INTERNAS DE CATALUÑA	29,0	11,5	2,1	-
Total España	4.152,9	5.171,5	2.903,0	9.946,4

GRÁFICO: Distribución del volumen de agua en forma de nieve según demarcación hidrográfica terrestre. Año 2009



AGUA E INDICADORES DEL AGUA

6.2.1. USOS DEL AGUA: Serie histórica de distribución de agua a los hogares

Comunidades Autónomas	Volumen de agua abastecida (litros/habitante/día)											
	1996	1997	1998	1999	2000	2001	2002	2003	2004	2005	2006	2007
Galicia	107	114	119	124	128	124	131	143	155	152	159	143
P. de Asturias	142	145	149	149	151	155	158	161	172	180	184	185
Cantabria	170	176	179	180	188	174	182	185	187	191	201	189
País Vasco	123	130	137	142	154	151	147	149	150	140	129	125
Navarra	-	-	-	150	159	147	148	152	144	134	128	126
La Rioja	-	-	-	180	186	143	140	136	141	145	148	152
Aragón	155	158	165	169	176	174	170	169	162	153	150	143
Cataluña	171	179	182	185	186	184	182	183	174	162	150	151
Baleares	135	137	135	133	129	124	127	130	142	139	150	136
Castilla y León	129	135	141	148	153	146	155	168	172	160	147	154
Madrid	151	162	171	176	176	171	166	166	171	159	148	150
Castilla-La Mancha	134	146	154	184	188	200	185	184	179	174	166	163
C. Valenciana	144	151	159	164	166	156	158	163	178	171	185	186
R. de Murcia	122	128	133	140	145	151	146	149	161	162	166	166
Extremadura	134	138	145	148	156	169	165	163	178	173	183	187
Andalucía	164	169	176	180	183	181	184	184	189	195	176	158
Canarias	121	123	127	135	139	135	134	135	147	145	141	154
Ceuta y Melilla	-	-	-	143	153	158	146	139	142	139	140	135
ESPAÑA	146	153	159	165	168	165	164	167	171	166	160	157

Fuente: Instituto Nacional de Estadística (INE)

AGUA E INDICADORES DEL AGUA

6.2.2. USOS DEL AGUA: Serie histórica de distribución de agua a otros usos diferentes de los hogares

Comunidades Autónomas	Volumen de agua abastecida (litros/habitante/día)											
	1996	1997	1998	1999	2000	2001	2002	2003	2004	2005	2006	2007
Galicia	103	105	111	117	128	151	130	93	83	81	68	72
P. de Asturias	42	49	51	54	61	87	77	83	92	90	95	82
Cantabria	122	125	130	139	142	163	150	158	116	122	115	84
País Vasco	70	77	84	89	91	115	107	128	127	122	114	128
Navarra	-	-	-	117	129	128	139	148	100	121	133	120
La Rioja	-	-	-	237	233	207	244	108	131	117	121	124
Aragón	63	66	67	70	79	74	91	110	88	97	90	76
Cataluña	68	74	81	90	102	102	84	70	58	50	77	86
Baleares	94	93	97	98	89	90	88	94	123	116	112	96
Castilla y León	113	117	123	128	139	130	133	148	108	101	103	65
Madrid	81	80	78	76	78	79	76	84	70	66	58	61
Castilla-La Mancha	53	49	57	67	84	68	60	81	71	77	73	70
C. Valenciana	56	65	69	77	79	83	65	76	77	58	55	56
R. de Murcia	26	26	25	26	31	79	83	73	87	90	74	62
Extremadura	21	22	23	25	54	77	82	128	114	102	98	65
Andalucía	50	55	57	59	66	78	74	82	90	98	87	75
Canarias	78	80	85	87	81	79	89	90	107	114	71	91
Ceuta y Melilla	-	-	-	33	36	33	33	45	42	50	49	48
ESPAÑA	69	72	76	81	88	95	88	91	85	83	80	76

Fuente: Instituto Nacional de Estadística (INE)

AGUA E INDICADORES DEL AGUA

6.2.3. USOS DEL AGUA: Serie histórica del agua perdida en su distribución: indicador "eficiencia uso de agua urbano"

Comunidades Autónomas	Agua perdida (miles de metros cúbicos)											
	1996	1997	1998	1999	2000	2001	2002	2003	2004	2005	2006	2007
Galicia	28.839	30.017	32.914	35.462	40.118	47.728	52.385	55.316	55.928	47.549	46.293	44.413
P. de Asturias	21.555	22.682	23.436	23.736	25.697	22.433	17.352	20.985	24.930	14.823	11.671	19.133
Cantabria	12.520	13.050	13.650	14.145	15.552	16.215	15.567	8.858	15.977	16.388	21.632	13.827
País Vasco	60.318	64.608	69.157	71.724	77.691	71.040	65.371	30.108	21.479	28.633	27.597	36.037
Navarra	-	-	-	8.766	9.806	11.754	8.641	13.162	8.124	9.343	9.215	7.772
La Rioja	-	-	-	5.078	5.289	6.786	7.510	7.635	6.983	5.609	5.875	6.772
Aragón	48.620	51.820	55.670	61.746	61.457	51.127	44.476	38.561	32.023	36.714	27.151	32.899
Cataluña	105.235	145.149	153.598	169.647	167.632	119.021	139.601	117.978	115.059	110.622	105.445	120.341
Baleares	14.064	15.788	17.873	18.552	20.039	21.146	21.746	21.957	27.593	23.067	23.177	15.428
Castilla y León	65.764	68.950	71.680	72.935	75.863	75.609	63.253	51.165	65.796	57.617	48.317	51.021
Madrid	62.477	66.600	69.119	78.449	76.165	79.092	74.981	85.692	81.441	73.099	63.155	55.560
Castilla-La Mancha	22.175	24.011	26.401	27.503	33.958	36.216	35.214	42.826	38.071	37.757	38.847	32.670
C. Valenciana	124.980	134.747	139.191	154.586	157.709	124.971	125.616	154.183	139.747	125.717	124.504	131.350
R. de Murcia	19.433	19.366	20.531	18.215	19.364	23.348	21.789	18.850	28.442	17.247	20.674	19.431
Extremadura	12.141	13.992	14.989	15.396	17.009	17.242	19.558	22.268	30.866	31.733	25.245	20.446
Andalucía	118.710	128.487	135.167	143.654	153.328	163.441	175.892	198.345	195.530	182.077	146.706	127.445
Canarias	34.671	36.935	36.313	37.180	38.870	38.478	35.109	34.941	42.528	46.213	34.159	48.881
Ceuta y Melilla	-	-	-	4.517	4.869	7.174	3.369	4.563	547	6.814	5.135	6.743
ESPAÑA	751.502	836.202	879.689	961.291	1.000.416	932.821	927.430	927.393	931.064	871.022	784.798	790.169

Fuente: Instituto Nacional de Estadística (INE)

AGUA E INDICADORES DEL AGUA

6.2.4. USOS DEL AGUA: Agua distribuida a las explotaciones agrícolas por técnicas de riego, 2007

Comunidades Autónomas	Técnica de riego (miles de metros cúbicos)				
	Aspersión	Goteo	Gravedad	Otros	Total
Navarra	51.344	50.912	351.752	843	454.851
La Rioja	96.673	23.224	103.108	1.327	224.332
Aragón	614.149	113.085	1.574.904	197	2.302.335
Cataluña	154.167	256.980	1.031.475	2.662	1.445.284
Castilla y León	1.083.660	75.694	1.044.766	25	2.204.145
Castilla-La Mancha	937.045	736.669	77.868	5.183	1.756.765
C. Valenciana	15.269	808.349	688.634	2.744	1.514.996
R. de Murcia	12.211	455.193	83.167	1.232	551.803
Extremadura	406.757	313.289	861.188	-	1.581.234
Andalucía	334.854	2.513.658	861.455	2.409	3.712.376
Resto de Comunidades Autónomas	271.056	119.625	65.395	6.682	462.758
ESPAÑA	3.977.185	5.466.678	6.743.712	23.304	16.210.879

Fuente: Instituto Nacional de Estadística (INE)

AGUA E INDICADORES DEL AGUA

6.2.5. USOS DEL AGUA: Agua suministrada para usos agrícolas, usos industriales y abastecimiento urbano, 2007

Comunidades Autónomas	Volumen de agua (miles de metros cúbicos)				
	Adquirida y suministrada	Suministrada para usos agrícolas y ganaderos	Suministrada para otros usos industriales	Suministrada para abastecimiento urbano	Suministrada a otras unidades económicas
Navarra	-	938	821	94	1.853
La Rioja	-	164	39	-	203
Aragón	-	1.377	28.621	13.633	43.631
Cataluña	214	481	182	19.628	20.291
Castilla y León	-	-	1.997	1.040	3.037
Castilla-La Mancha	-	122	12	525	659
C. Valenciana	6.457	6.751	6.084	973	13.808
R. de Murcia	4.105	272	741	23	1.036
Extremadura	-	-	491	-	491
Andalucía	996	122	241	6.940	7.303
Resto de Comunidades Autónomas	4	467	68	276	811
ESPAÑA	11.776	10.694	39.297	43.132	93.123

Fuente: Instituto Nacional de Estadística (INE)

AGUA E INDICADORES DEL AGUA

6.2.6. USOS DEL AGUA: Serie histórica del valor unitario total del agua

Comunidades Autónomas	Valor unitario (euros/metro cúbico)											
	1996	1997	1998	1999	2000	2001	2002	2003	2004	2005	2006	2007
Galicia	0,41	0,41	0,48	0,50	0,54	0,60	0,61	0,62	0,78	0,75	0,71	0,72
P. de Asturias	0,36	0,41	0,42	0,45	0,51	0,55	0,59	0,65	0,65	0,74	0,77	0,92
Cantabria	0,41	0,41	0,44	0,46	0,53	0,52	0,55	0,60	0,69	0,68	0,71	0,93
País Vasco	0,98	1,02	1,04	1,06	1,12	1,09	1,14	1,15	0,83	0,91	0,87	0,87
Navarra	-	-	-	0,45	0,60	0,59	0,63	0,73	1,11	1,12	1,25	1,41
La Rioja	-	-	-	0,30	0,41	0,42	0,44	0,54	0,96	0,98	0,93	1,06
Aragón	0,44	0,46	0,51	0,55	0,59	0,59	0,62	0,66	0,82	0,87	1,04	1,46
Cataluña	0,76	0,80	0,86	0,90	0,94	0,91	0,98	1,04	0,92	1,04	1,11	1,54
Baleares	1,12	1,16	1,16	1,24	1,32	1,45	1,48	1,42	1,31	1,58	1,61	1,85
Castilla y León	0,41	0,41	0,44	0,42	0,42	0,45	0,49	0,53	0,61	0,66	0,83	1,11
Madrid	0,64	0,65	0,66	0,68	0,69	0,76	0,81	0,86	1,00	1,09	1,27	1,28
Castilla-La Mancha	0,35	0,38	0,39	0,35	0,44	0,48	0,52	0,57	0,63	0,74	0,87	0,89
C. Valenciana	0,62	0,60	0,62	0,62	0,66	0,72	0,78	0,83	1,20	1,36	1,30	1,43
R. de Murcia	0,94	0,95	0,99	0,99	1,12	1,02	1,08	1,08	1,41	1,52	1,53	1,89
Extremadura	0,44	0,49	0,49	0,60	0,72	0,74	0,76	0,73	0,72	0,81	0,84	1,09
Andalucía	0,53	0,55	0,57	0,58	0,59	0,64	0,69	0,79	0,94	0,92	0,96	1,11
Canarias	1,51	1,52	1,52	1,55	1,58	1,66	1,67	1,68	1,64	1,65	1,74	1,69
Ceuta y Melilla	-	-	-	0,53	0,58	0,63	0,68	0,74	0,91	0,98	1,01	0,94
ESPAÑA	0,63	0,65	0,67	0,69	0,73	0,76	0,81	0,86	0,96	1,02	1,08	1,26

Fuente: Instituto Nacional de Estadística (INE)

AGUA E INDICADORES DEL AGUA

6.2.7. USOS DEL AGUA: Serie histórica del valor unitario del abastecimiento del agua

Comunidades Autónomas	Valor unitario (euros/metro cúbico)											
	1996	1997	1998	1999	2000	2001	2002	2003	2004	2005	2006	2007
Galicia	0,41	0,41	0,41	0,43	0,45	0,49	0,51	0,50	0,51	0,47	0,50	0,42
P. de Asturias	0,29	0,29	0,29	0,29	0,33	0,36	0,39	0,41	0,48	0,47	0,46	0,51
Cantabria	0,34	0,32	0,33	0,34	0,34	0,34	0,36	0,40	0,47	0,45	0,49	0,58
País Vasco	0,52	0,56	0,58	0,60	0,67	0,64	0,70	0,69	0,38	0,43	0,45	0,50
Navarra	-	-	-	0,19	0,32	0,34	0,38	0,44	0,53	0,55	0,60	0,64
La Rioja	-	-	-	0,14	0,22	0,21	0,24	0,31	0,39	0,40	0,41	0,42
Aragón	0,27	0,28	0,31	0,34	0,37	0,37	0,38	0,42	0,41	0,40	0,47	0,56
Cataluña	0,63	0,66	0,72	0,73	0,78	0,76	0,79	0,82	0,77	0,83	0,87	0,85
Baleares	0,73	0,75	0,76	0,77	0,81	0,82	0,90	0,92	0,92	1,04	0,95	0,98
Castilla y León	0,34	0,32	0,33	0,31	0,36	0,37	0,41	0,41	0,43	0,39	0,41	0,46
Madrid	0,53	0,53	0,55	0,57	0,58	0,57	0,61	0,65	0,69	0,75	0,84	0,82
Castilla-La Mancha	0,31	0,33	0,33	0,28	0,35	0,37	0,39	0,42	0,47	0,49	0,53	0,58
C. Valenciana	0,52	0,50	0,52	0,51	0,55	0,55	0,59	0,64	0,70	0,70	0,78	0,88
R. de Murcia	0,73	0,74	0,78	0,79	0,80	0,84	0,88	0,87	0,90	0,97	1,00	1,16
Extremadura	0,44	0,49	0,49	0,49	0,56	0,54	0,56	0,54	0,56	0,57	0,59	0,68
Andalucía	0,35	0,36	0,37	0,37	0,38	0,44	0,48	0,56	0,63	0,59	0,64	0,69
Canarias	1,44	1,44	1,44	1,46	1,39	1,44	1,45	1,44	1,37	1,41	1,43	1,37
Ceuta y Melilla	-	-	-	0,53	0,58	0,63	0,68	0,74	0,74	0,79	0,82	0,71
ESPAÑA	0,50	0,51	0,53	0,53	0,56	0,57	0,61	0,64	0,66	0,67	0,71	0,75

Fuente: Instituto Nacional de Estadística (INE)

AGUA E INDICADORES DEL AGUA

6.2.8. USOS DEL AGUA: Serie histórica del valor unitario del saneamiento público

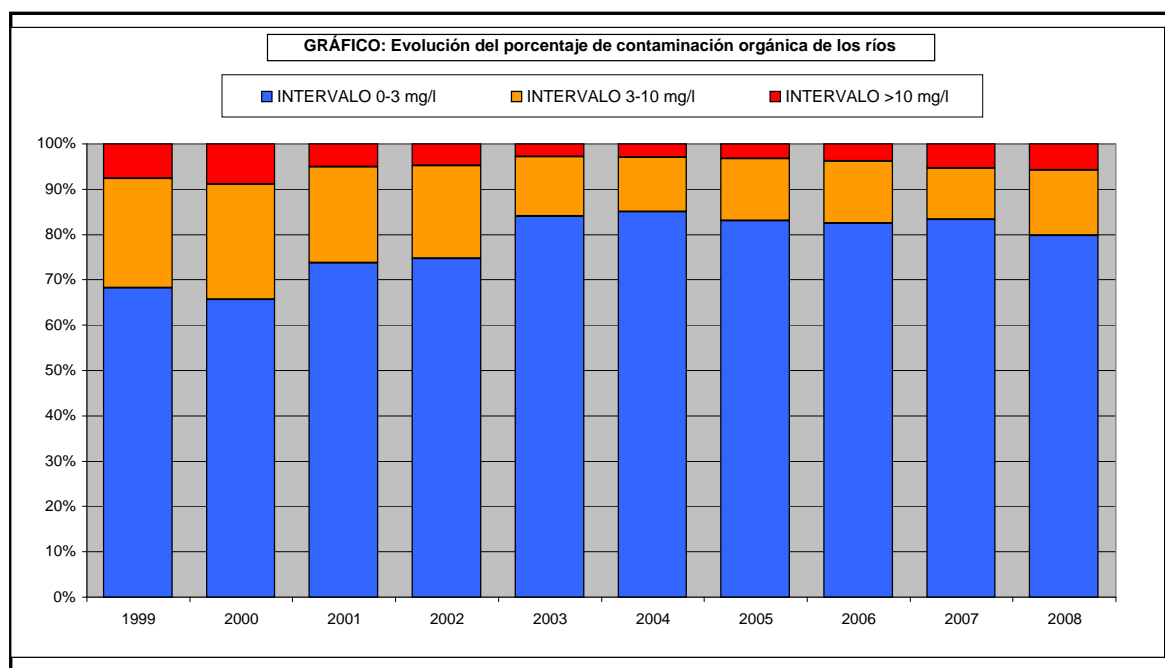
Comunidades Autónomas	Valor unitario (euros/metro cúbico)											
	1996	1997	1998	1999	2000	2001	2002	2003	2004	2005	2006	2007
Galicia	–	–	0,07	0,07	0,09	0,11	0,10	0,12	0,27	0,28	0,21	0,30
P. de Asturias	0,07	0,12	0,13	0,16	0,18	0,19	0,20	0,24	0,17	0,27	0,31	0,41
Cantabria	0,07	0,09	0,11	0,12	0,19	0,18	0,19	0,20	0,22	0,23	0,22	0,35
País Vasco	0,46	0,46	0,46	0,46	0,45	0,45	0,44	0,46	0,45	0,48	0,42	0,37
Navarra	–	–	–	0,26	0,28	0,25	0,25	0,29	0,58	0,57	0,65	0,77
La Rioja	–	–	–	0,16	0,19	0,21	0,20	0,23	0,57	0,58	0,52	0,64
Aragón	0,17	0,18	0,20	0,21	0,22	0,22	0,24	0,24	0,41	0,47	0,57	0,90
Cataluña	0,13	0,14	0,14	0,17	0,16	0,15	0,19	0,22	0,15	0,21	0,24	0,69
Baleares	0,39	0,41	0,40	0,47	0,51	0,63	0,58	0,50	0,39	0,54	0,66	0,87
Castilla y León	0,07	0,09	0,11	0,11	0,06	0,08	0,08	0,12	0,18	0,27	0,42	0,65
Madrid	0,11	0,12	0,11	0,11	0,11	0,19	0,20	0,21	0,31	0,34	0,43	0,46
Castilla-La Mancha	0,04	0,05	0,06	0,07	0,09	0,11	0,13	0,15	0,16	0,25	0,34	0,31
C. Valenciana	0,10	0,10	0,10	0,11	0,11	0,17	0,19	0,19	0,50	0,66	0,52	0,55
R. de Murcia	0,21	0,21	0,21	0,20	0,32	0,18	0,20	0,21	0,51	0,55	0,53	0,73
Extremadura	–	–	–	0,11	0,16	0,20	0,20	0,19	0,16	0,24	0,25	0,41
Andalucía	0,18	0,19	0,20	0,21	0,21	0,20	0,21	0,23	0,31	0,33	0,32	0,42
Canarias	0,07	0,08	0,08	0,09	0,19	0,22	0,22	0,24	0,27	0,24	0,31	0,32
Ceuta y Melilla	–	–	–	–	–	–	–	–	0,17	0,19	0,19	0,23
ESPAÑA	0,13	0,14	0,14	0,16	0,17	0,19	0,20	0,22	0,30	0,35	0,37	0,51

Fuente: Instituto Nacional de Estadística (INE)

AGUA E INDICADORES DEL AGUA

6.3.1.1. CALIDAD DE LAS AGUAS SUPERFICIALES: Porcentaje de estaciones de control según contaminación orgánica de los ríos (DBO6), 2008

Demarcación Hidrográfica	Intervalo 0-3 mg/l (%)	Intervalo 3-10 mg/l (%)	Intervalo >10 mg/l (%)
Miño-Sil	0,9	0,1	-
Galicia Costa	1,0	0,0	-
Cuencas Internas País Vasco	0,7	0,3	0,1
Cantábrico	1,0	-	0,0
Duero	0,9	0,1	-
Tajo	0,7	0,2	0,1
Guadiana	0,8	0,2	-
Guadalquivir	0,6	-	0,2
Cuenca Mediterránea Andaluza	0,6	0,3	0,1
Cuenca Atlántica Andaluza	1,0	-	-
Segura	0,7	-	0,3
Júcar	0,8	0,1	0,1
Ebro	1,0	-	-
TOTAL	79,8	14,4	5,8

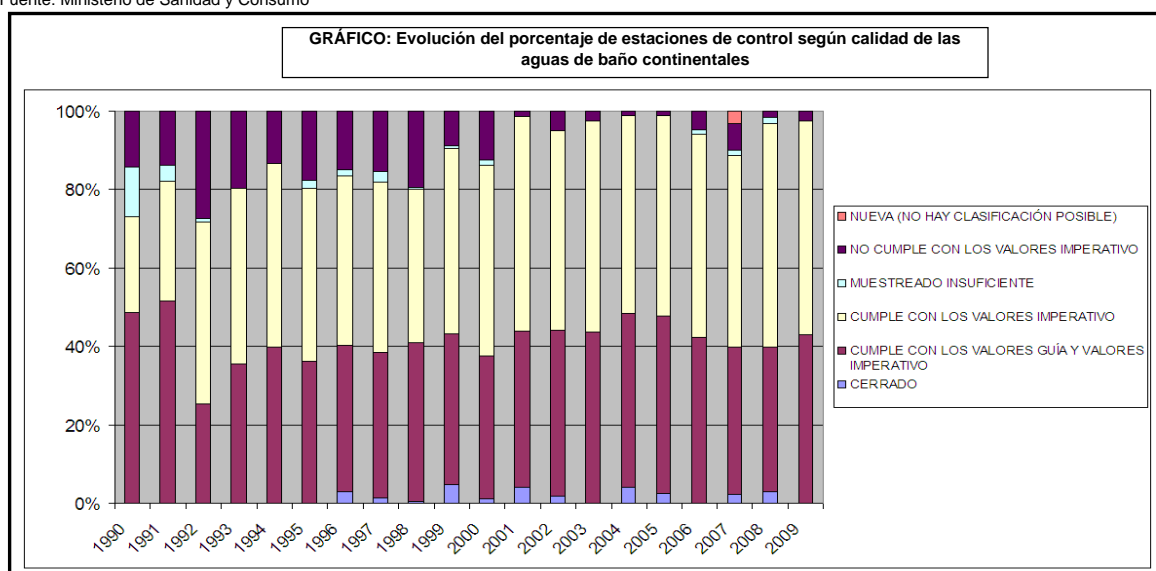


AGUA E INDICADORES DEL AGUA

6.3.1.2. CALIDAD DE LAS AGUAS SUPERFICIALES: Serie histórica del número de estaciones de control según calidad de las aguas de baño continentales

Año	Cerrado	Cumple con los valores guía e imperativos	Cumple con los valores imperativos	Muestreado insuficiente	No cumple con los valores imperativos	Nueva (no hay clasificación posible)
1990	-	38	19	10	11	-
1991	-	49	29	4	13	-
1992	-	27	49	1	29	-
1993	-	38	48	-	21	-
1994	-	51	60	-	17	-
1995	-	37	45	2	18	-
1996	4	52	60	2	21	-
1997	2	53	62	4	22	-
1998	1	58	56	1	28	-
1999	7	56	69	1	13	-
2000	2	55	74	2	19	-
2001	6	57	79	-	2	-
2002	3	68	82	-	8	-
2003	-	71	88	-	4	-
2004	7	74	84	-	2	-
2005	4	75	84	-	2	-
2006	-	70	85	2	8	-
2007	4	67	87	2	12	6
2008	6	68	106	3	3	-
2009	-	87	110	-	5	-

Fuente: Ministerio de Sanidad y Consumo



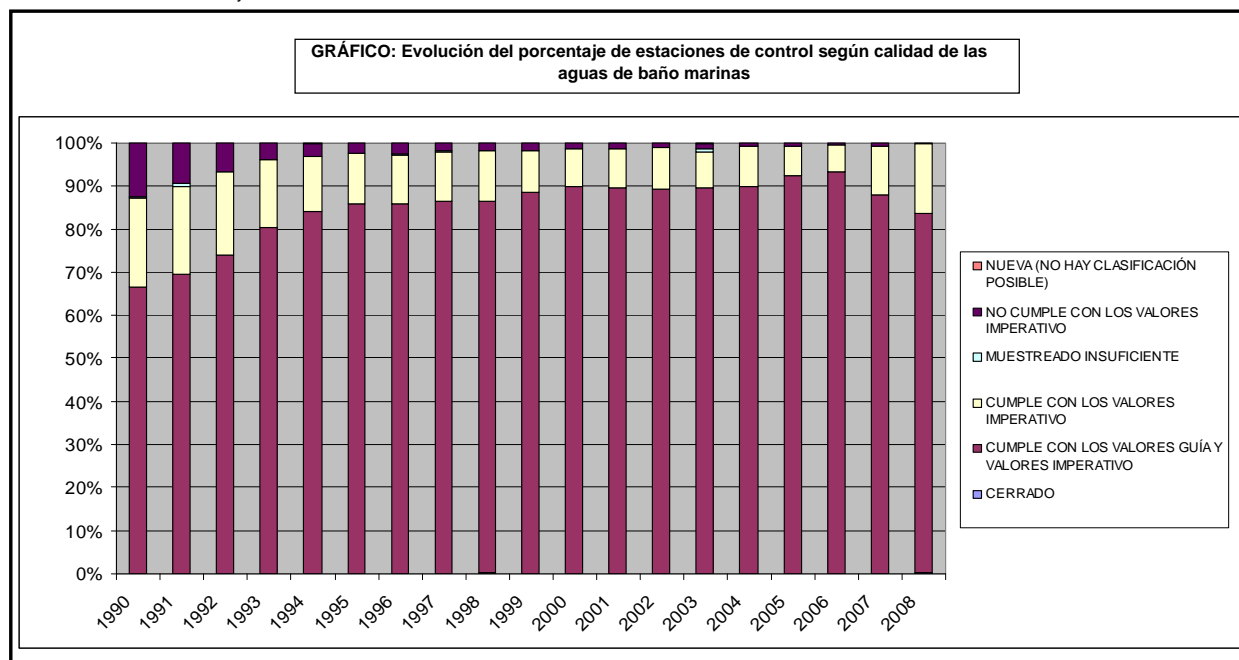
Fuente: Ministerio de Sanidad y Consumo

AGUA E INDICADORES DEL AGUA

6.3.1.3. CALIDAD DE LAS AGUAS SUPERFICIALES: Serie histórica del número de estaciones de control según calidad de las aguas de baño marinas

Año	Cerrado	Cumple con los valores guía e imperativos	Cumple con los valores imperativos	Muestreado insuficiente	No cumple con los valores imperativos	Nueva (no hay clasificación posible)
1990	-	690	213	4	129	-
1991	-	788	230	8	108	-
1992	-	873	228	-	81	-
1993	-	1.005	196	-	50	-
1994	-	1.125	169	-	38	5
1995	-	1.195	165	-	33	-
1996	-	1.243	163	3	39	-
1997	-	1.267	167	6	25	-
1998	3	1.295	176	-	27	-
1999	-	1.385	149	-	29	-
2000	-	1.415	140	-	21	-
2001	-	1.418	144	-	22	-
2002	1	1.557	169	-	17	-
2003	1	1.554	148	13	19	3
2004	-	1.623	168	2	13	-
2005	1	1.680	122	1	13	-
2006	-	1.725	116	-	12	-
2007	1	1.724	218	-	17	-
2008	4	1.584	304	4	3	-

Fuente: Ministerio de Sanidad y Consumo



AGUA E INDICADORES DEL AGUA

6.3.2.1. CALIDAD DE LAS AGUAS SUBTERRÁNEAS: Porcentaje de estaciones de control según contaminación por nitratos, 2008

Demarcación Hidrográfica	Intervalo < 25 mg/l (%)	Intervalo 25-50 mg/l (%)	Intervalo > 50 mg/l (%)
Miño-Sil	66,7	0,0	33,3
Cantábrico	100,0	0,0	0,0
Duero	80,0	10,0	10,0
Tajo	47,1	35,3	17,6
Guadiana	31,3	25,0	43,8
Guadalquivir	51,4	8,6	37,1
Segura	75,0	8,3	16,7
Júcar	56,3	19,7	23,9
Ebro	25,7	45,7	28,6
TOTAL	55,4	20,2	24,0

Fuente: Ministerio de Sanidad y Consumo

GRÁFICO: Evolución del porcentaje de estaciones de control según contaminación por nitratos de aguas subterráneas

Series:

INTERVALO < 25 mg/l
 INTERVALO 25-50 mg/l
 INTERVALO > 50 mg/l

