

CAPITULO 13

VIÑEDO

Dada su gran importancia en España hemos separado la información estadística del viñedo del resto de los frutales, dedicándole el presente capítulo en exclusiva.

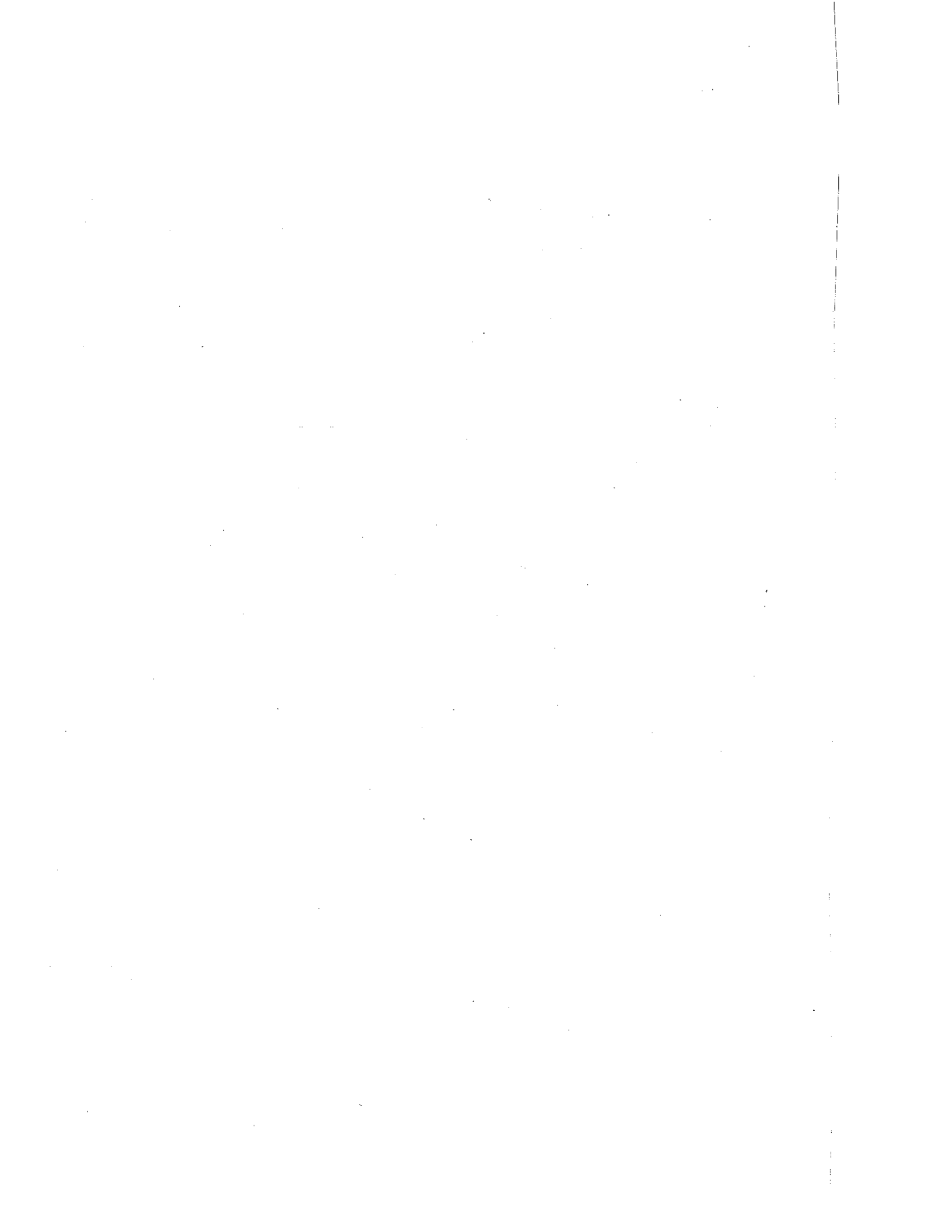
Las diferentes variedades del viñedo nacional se han agrupado según su destino preponderante en viñedo de uva de mesa (cuya producción se consume en fresco) y viñedo de uva de transformación (cuya producción se destina a pasificación o a la obtención de mosto o vino). Sin embargo, al especificar el destino de la producción se ha previsto que, por razones comerciales o de otra índole, una parte de ésta se desvíe hacia utilidades diferentes de la que es característica de la variedad. Así, una parte no despreciable de uva de las variedades de mesa va a la fabricación de mosto y vino y a pasificación, y por el contra-

rio, una parte de uva de transformación se consume en fresco.

Dentro de la uva de mesa se han separado las variedades que por sus características de conservación son susceptibles de exportación y aquellas en las que la exportación no está autorizada.

Los datos que se recogen en el presente capítulo se refieren a superficie, rendimiento, producción, destino de la producción, precio, valor y comercio exterior, tanto de la uva como de los productos transformados en su caso.

La información procede de los servicios estadísticos provinciales de las Comunidades Autónomas y del Instituto Nacional de Denominaciones de Origen (INDO).



VIÑEDO

VIÑEDO: Resumen nacional de superficie, rendimiento y producción, 1991

CULTIVOS	Superficie en plantación regular (hectáreas)					Arranques en el año (hectáreas)	Plantaciones nuevas en el año (hectáreas)
	Total			En producción			
	Secano	Regadío	Total	Secano	Regadío		
VIÑEDO DE UVA DE MESA							
Uva de mesa exportable	19.500	23.365	42.865	16.777	22.426	125	255
Uva de mesa no exportable	14.192	585	14.777	13.806	566	457	218
TOTAL	33.692	23.950	57.642	30.583	22.992	582	473
VIÑEDO DE UVA DE TRANSFORMACION							
En cultivo único	1.277.762	38.385	1.316.147	1.233.163	36.635	9.787	8.708
En cultivo asociado	55.616	1.104	56.720	54.416	1.104	2.508	326
TOTAL	1.333.378	39.489	1.372.867	1.287.579	37.739	12.295	9.034
TOTAL VIÑEDO	1.367.070	63.439	1.430.509	1.318.162	60.731	12.877	9.507

VIÑEDO: Resumen nacional de superficie, rendimiento y producción, 1991 (conclusión)

CULTIVOS	Rendimiento de la superficie en producción (kg/ha)		Producción (toneladas)	Destino de la producción (toneladas)			
	Secano	Regadío		Para consumo en fresco	Para pasas	Para mosto	Para vino
VIÑEDO DE UVA DE MESA							
Uva de mesa exportable	3.907	15.099	404.150	362.058	1.025	15.136	25.931
Uva de mesa no exportable	3.756	9.803	57.408	38.669	1.400	—	17.339
TOTAL	3.839	14.968	461.558	400.727	2.425	15.136	43.270
VIÑEDO DE UVA DE TRANSFORMACION							
En cultivo único	3.543	6.034	4.590.607				
En cultivo asociado	2.572	4.384	144.789				
TOTAL	3.502	5.987	4.735.396	25.147	4.550	285.068	4.420.631
TOTAL VIÑEDO	—	—	5.196.954	425.874	6.975	300.204	4.463.901

VIÑEDO: Producción de vino nuevo, campaña 1991-92

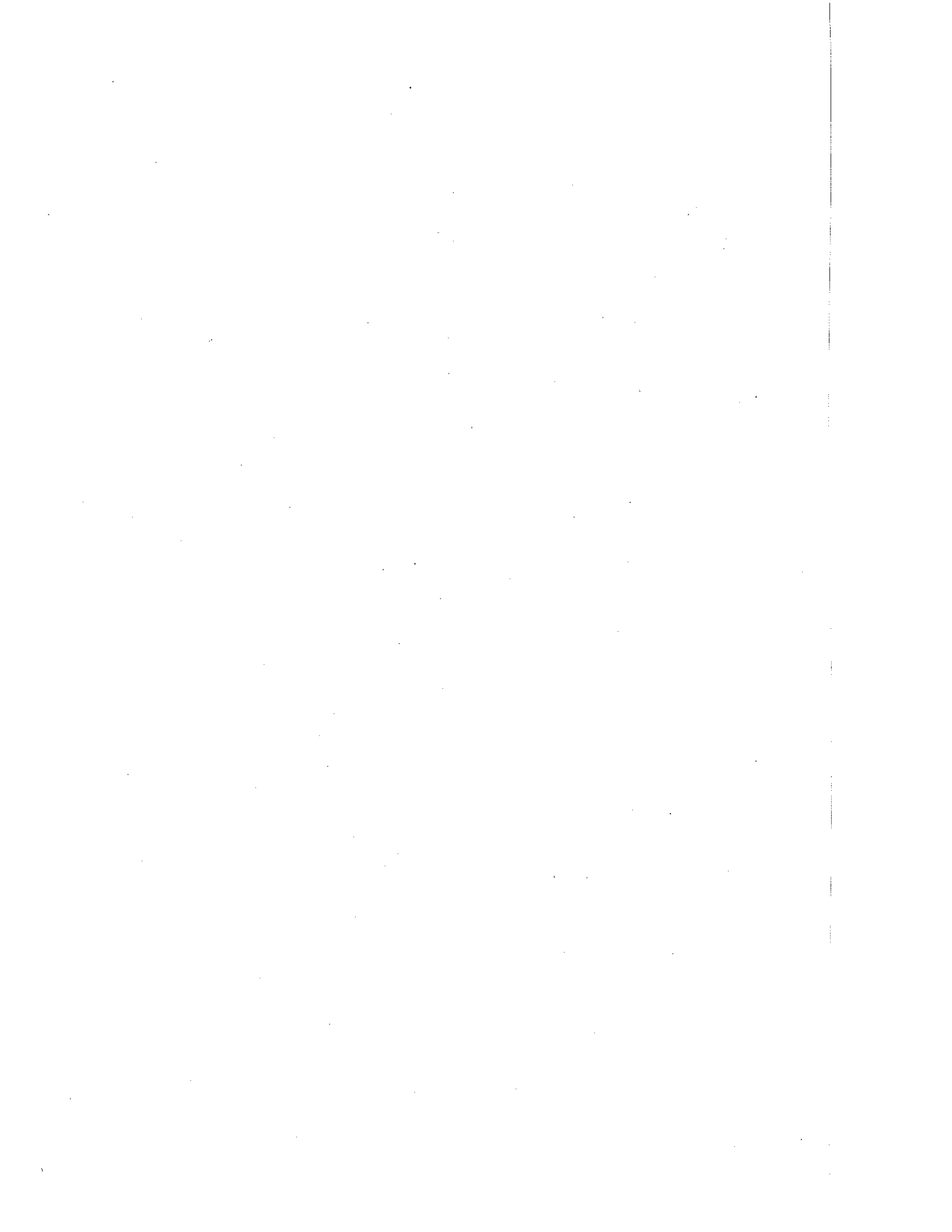
Tipos de vino	Producción hl
Blanco	9.290.144
Tintos	5.962.148
Rosados y claretes	5.473.537
Vinos enverados y chacolí	55.065
Vinos dulces naturales	11.284
Vinos generosos secos	1.415.247
Vinos generosos dulces y licorosos	54.605
Vermuts	98.592
Vinos aromatizados, quinados y medicinales	4.034
Vinos espumosos de cava	1.074.010
Vinos espumosos de grandes envases	77.496
Vinos de aguja	4.624
Vinos gasificados	37.038
Otros tipos de vino	79.178
Vinos para destilación	7.568.013
Vinos para vinagrera	185.189
TOTAL VINO NUEVO	31.390.204

VIÑEDO: Producción de mosto, campaña 1991-92

Clase de mosto	Producción hl
Para zumos de uva	28.215
Para mistelas	125.478
Para mosto apagado	1.406.277
Para mosto concentrado	365.760
Otros mostos	200.834
TOTAL MOSTO	2.126.564

VIÑEDO: Producción de uvas pasas, campaña 1991-92

Concepto	Producción t
Uvas pasas	2.140



VIÑEDO

VIÑEDO: Superficie total por clases, 1991

Provincias y Comunidades Autónomas	Superficie total			Viñedo de mesa ha	Viñedo de uva para transformación ha
	Secano ha	Regadio ha	Total ha		
Coruña (La)	1.757	54	1.811	—	1.811
Lugo	2.552	—	2.552	—	2.552
Orense	12.971	15	12.986	—	12.986
Pontevedra	11.507	—	11.507	—	11.507
GALICIA	28.787	69	28.856	—	28.856
P. DE ASTURIAS	135	—	135	—	135
CANTABRIA	40	—	40	—	40
Alava	10.220	—	10.220	—	10.220
Guipúzcoa	27	—	27	—	27
Vizcaya	40	—	40	—	40
PAIS VASCO	10.287	—	10.287	—	10.287
NAVARRA	18.110	4.989	23.099	5	23.094
LA RIOJA	34.434	1.319	35.753	—	35.753
Huesca	4.246	117	4.363	8	4.355
Teruel	5.191	29	5.220	—	5.220
Zaragoza	57.602	2.692	60.294	378	59.916
ARAGON	67.039	2.838	69.877	386	69.491
Barcelona	26.463	32	26.495	78	26.417
Girona	4.107	8	4.115	28	4.087
Lleida	4.282	1.000	5.282	5	5.277
Tarragona	52.801	291	53.092	76	53.016
CATALUÑA	87.653	1.331	88.984	187	88.797
BALEARES	2.076	8	2.084	353	1.731
Avila	6.000	—	6.000	400	5.600
Burgos	11.750	—	11.750	—	11.750
León	17.084	—	17.084	—	17.084
Palencia	920	—	920	—	920
Salamanca	4.096	—	4.096	216	3.880
Segovia	2.079	—	2.079	—	2.079
Soria	1.185	—	1.185	—	1.185
Valladolid	11.516	664	12.180	22	12.158
Zamora	14.324	21	14.345	281	14.064
CASTILLA Y LEON	68.954	685	69.639	919	68.720
MADRID	24.808	—	24.808	123	24.685
Albacete	115.225	566	115.791	40	115.751
Ciudad Real	247.463	7.099	254.562	31	254.531
Cuenca	122.038	85	122.123	—	122.123
Guadalajara	3.586	—	3.586	35	3.551
Toledo	199.644	2.302	201.946	77	201.869
CASTILLA-LA MANCHA	687.956	10.052	698.008	183	697.825
Alicante	24.024	17.952	41.976	17.577	24.399
Castellón	2.375	—	2.375	1.282	1.093
Valencia	79.085	595	79.680	10.136	69.544
C. VALENCIANA	105.484	18.547	124.031	28.995	95.036
R. DE MURCIA	56.344	16.844	73.188	4.638	68.550
Badajoz	90.272	—	90.272	12.039	78.233
Cáceres	6.950	32	6.982	669	6.313
EXTREMADURA	97.222	32	97.254	12.708	84.546
Almería	838	4.386	5.224	4.243	981
Cádiz	13.289	—	13.289	25	13.264
Córdoba	17.300	—	17.300	35	17.265
Granada	5.730	995	6.725	525	6.200
Huelva	13.087	—	13.087	1.283	11.804
Jaén	1.427	2	1.429	86	1.343
Málaga	12.858	12	12.870	1.741	11.129
Sevilla	2.500	—	2.500	1.000	1.500
ANDALUCÍA	67.029	5.395	72.424	8.938	63.486
Palmas (Las)	2.684	10	2.694	118	2.576
S. C. Tenerife	8.028	1.320	9.348	89	9.259
CANARIAS	10.712	1.330	12.042	207	11.835
ESPAÑA	1.367.070	63.439	1.430.509	57.642	1.372.867

VIÑEDO

VIÑEDO: Serie histórica de la superficie, rendimiento, producción y destino de la producción

Años	Viñedo de uva de mesa (1)				Viñedo de uva para transformación (2)			
	Superficie (miles de ha)		Rendimiento de la superficie en producción qm/ha	Producción de uva miles de t	Superficie (miles de ha)		Rendimiento de la superficie en producción qm/ha	Producción de uva miles de t
	Total	En producción			Total	En producción		
1930	—	81,5	27,0	219,5	—	1.333,0	21,1	2.807,1
1935	—	83,1	25,6	212,9	—	1.382,3	19,2	2.649,4
1940	—	78,1	22,4	175,1	—	1.378,2	14,9	2.056,5
1945	—	82,4	20,3	167,2	—	1.290,2	16,7	2.157,9
1950	—	95,7	21,6	207,2	—	1.347,9	16,6	2.233,8
1955	—	102,0	19,8	202,0	—	1.395,1	18,5	2.577,3
1960	—	98,0	23,2	227,4	—	1.507,5	21,8	3.140,5
1965	87,2	78,8	39,2	313,2	1.600,7	1.399,7	29,0	4.062,4
1970	90,8	85,0	45,9	390,2	1.535,1	1.443,5	24,6	3.749,5
1975	89,2	85,3	54,1	461,3	1.650,5	1.525,3	31,1	4.740,8
1976	87,8	83,4	56,8	474,1	1.632,5	1.538,6	24,1	3.700,8
1977	89,6	85,8	39,5	338,6	1.639,9	1.551,1	20,9	3.236,4
1978	84,8	81,1	47,2	382,6	1.645,0	1.558,6	27,6	4.305,5
1979	82,8	78,2	76,2	596,4	1.634,5	1.553,8	45,3	7.041,9
1980	83,3	78,7	67,0	527,6	1.642,6	1.578,7	39,2	6.193,8
1981	81,8	77,5	63,8	494,5	1.638,6	1.579,5	31,1	4.908,0
1982	80,8	76,6	70,4	539,1	1.636,1	1.581,4	34,7	5.488,9
1983	78,3	74,5	67,1	499,7	1.618,5	1.570,8	29,4	4.619,4
1984	79,9	76,2	72,7	554,0	1.553,2	1.511,1	33,6	5.078,2
1985	76,2	73,4	76,5	561,3	1.516,7	1.479,0	33,1	4.889,0
1986	73,2	70,0	75,7	530,0	1.499,5	1.461,2	36,5	5.332,5
1987	67,9	65,2	78,9	514,6	1.445,8	1.415,4	41,3	5.850,2
1988	63,4	60,9	67,9	414,0	1.420,9	1.379,0	24,3	3.346,4
1989	63,5	60,6	69,9	423,8	1.409,8	1.374,3	33,5	4.609,8
1990	60,7	58,3	81,8	476,8	1.393,0	1.344,0	44,6	5.997,0
1991	57,6	53,6	86,1	461,6	1.372,9	1.325,3	35,7	4.735,4

Años	Producción total de uva — miles de t	Destino de la producción		
		Pérdidas — miles de t	Para consumo en fresco — miles de t	Para transformación — miles de t
1930	1.538,4	—	219,5	2.807,1
1935	2.862,2	—	212,9	2.649,3
1940	2.231,6	—	175,1	2.056,5
1945	2.325,1	—	167,2	2.157,9
1950	2.441,0	—	207,2	2.233,8
1955	2.779,3	—	202,0	2.577,3
1960	3.367,9	—	227,4	3.140,5
1965	4.375,6	79,8	280,3	4.015,5
1970	4.139,7	47,8	315,4	3.776,5
1975	5.202,1	—	448,1	5.754,0
1976	4.174,9	—	455,1	3.719,8
1977	3.575,0	—	338,6	3.236,7
1978	4.688,1	—	352,2	4.335,9
1979	7.638,3	—	494,1	7.144,2
1980	6.721,4	—	389,9	6.332,4
1981	5.402,5	—	401,4	5.001,7
1982	6.028,0	—	441,3	5.586,7
1983	5.119,1	—	432,7	4.686,5
1984	5.632,2	—	476,0	5.156,2
1985	5.450,2	—	482,9	4.967,3
1986	5.862,5	—	442,9	5.419,5
1987	6.364,8	—	398,2	5.966,1
1988	3.760,4	—	372,2	3.388,2
1989	5.033,6	—	374,2	4.659,5
1990	6.473,8	—	422,0	5.679,8
1991	5.197,0	—	425,9	4.771,1

(1) Hasta 1963 los datos referentes a uva para pasificación se incluyen en uvas de mesa.

(2) Incluye viñedo para pasificación y viñedo de uva para la obtención de mosto o vino.

Nota: Los datos de producción se refieren a la campaña vitivinícola que comienza el año de la serie.

VIÑEDO

UVAS: Superficie, rendimiento y producción en diferentes países

Países	Superficie		Rendimiento		Producción	
	1979-81 miles de ha	1991 miles de ha	1979-81 kg/ha	1991 kg/ha	1979-81 miles de t	1991 miles de t
MUNDO	9.431	8.369	6.995	6.833	65.989	57.188
AFRICA	423	418	5.337	6.471	2.257	2.702
Argelia	189	134	2.106	1.940	398	260
Sudáfrica	113	150	10.691	9.800	1.202	1.470
AMERICA DEL NORTE Y CENTRAL	341	350	15.009	15.566	5.114	5.453
Estados Unidos	267	300	17.032	16.506	4.549	4.944
Méjico	47	41	10.233	10.610	485	435
AMERICA DEL SUR	540	476	9.489	8.360	5.130	3.977
Argentina	333	276	9.691	7.246	3.230	2.000
Brasil	58	57	10.350	10.789	604	619
Chile	118	106	9.020	10.637	1.067	1.130
ASIA	1.401	1.355	5.137	6.646	7.196	9.004
Irán	164	220	6.943	6.591	1.073	1.450
Iraq	56	45	3.958	8.000	220	360
Japón	30	27	10.883	11.278	328	300
Siria	99	124	3.550	3.833	351	475
.....	823	600	4.378	6.000	3.600	3.600
EUROPA	5.763	4.826	6.753	6.149	38.913	29.676
CEE	4.814	3.976	6.945	6.356	33.431	25.272
Alemania	89	99	10.028	11.732	888	1.160
Bélgica-Luxemburgo	2	1	9.867	17.143	15	24
España	1.649	1.480	3.999	3.437	6.587	5.087
Francia	1.188	940	8.803	7.468	10.470	7.020
Grecia	187	146	8.036	8.904	1.504	1.300
Holanda	—	—	24.474	28.571	1	1
Italia	1.408	935	8.798	9.874	12.396	9.230
Portugal	291	375	5.431	3.867	1.570	1.450
Austria	53	18	3.908	2.867	68	52
Bulgaria	161	138	6.405	5.355	1.029	741
Hungria	168	139	4.691	6.231	788	863
Rumanía	258	226	5.896	3.754	1.518	849
Yugoslavia	247	225	5.661	4.889	1.400	1.100
OCEANIA	69	60	12.358	16.168	848	977
Australia	64	55	11.085	15.925	775	915
Antigua U.R.S.S.	904	884	7.346	6.109	6.648	5.400

Fuente: «Anuario de Producción», F.A.O. 1991.

VIÑEDO DE UVA DE MESA: Serie histórica de la superficie y producción por clases

Años	Exportable		No exportable	
	Superficie total — miles de ha	Producción — miles de t	Superficie total — miles de ha	Producción — miles de t
1965	40,4	187,3	46,8	138,6
1970	53,3	288,5	37,5	101,7
1971	52,4	305,5	34,9	89,6
1972	58,4	342,4	37,8	121,1
1973	58,3	417,5	34,4	131,6
1974	57,2	394,1	32,5	113,2
1975	46,3	311,0	42,9	150,4
1976	45,3	332,1	42,5	142,0
1977	45,1	235,6	44,5	103,0
1978	49,2	299,5	35,6	83,1
1979	45,5	425,0	37,3	170,7
1980	46,1	379,8	37,1	147,8
1981	44,7	336,3	37,0	158,2
1982	44,1	389,4	36,7	149,7
1983	44,2	369,4	34,1	130,2
1984	46,0	426,0	33,9	127,9
1985	44,7	439,2	31,6	122,1
1986	45,4	433,0	27,8	98,9
1987	42,9	399,0	25,1	115,6
1988	40,8	331,5	22,6	82,5
1989	41,3	340,0	22,3	83,8
1990	44,3	406,2	16,4	70,5
1991	42,9	404,2	14,8	57,4

VIÑEDO

VIÑEDO DEDICADO A UVA DE MESA: Análisis provincial de la superficie, rendimiento y producción, 1991

Provincias y Comunidades Autónomas	Superficie en plantación regular (hectáreas)					Rendimiento de la superficie en producción (kg/ha)		Producción de uva (toneladas)
	Total			En producción		Secano	Regadío	
	Secano	Regadío	Total	Secano	Regadío			
NAVARRA	5	—	5	5	—	4.200	—	21
Huesca	6	2	8	6	2	—	—	—
Zaragoza	361	17	378	356	17	6.100	7.553	2.300
ARAGON	367	19	386	362	19	5.999	6.758	2.300
Barcelona	76	2	78	73	1	11.000	16.000	819
Girona	27	1	28	27	1	5.400	6.200	152
Lleida	—	5	5	—	5	—	8.000	40
Tarragona	63	13	76	61	13	4.980	9.094	422
CATALUÑA	166	21	187	161	20	7.780	9.021	1.433
BALEARES	345	8	353	333	4	4.500	6.375	1.524
Avila	400	—	400	400	—	1.500	—	600
Salamanca	216	—	216	216	—	2.240	—	484
Valladolid	22	—	22	20	—	3.500	—	70
Zamora	280	1	281	280	1	1.550	2.000	436
CASTILLA Y LEON	918	1	919	916	1	1.733	2.000	1.590
MADRID	123	—	123	120	—	2.200	—	264
Albacete	—	40	40	—	40	—	7.500	300
Ciudad Real	31	—	31	23	—	3.043	—	70
Guadalajara	35	—	35	35	—	1.429	—	50
Toledo	77	—	77	77	—	2.598	—	200
CASTILLA-LA MANCHA	143	40	183	135	40	2.371	7.500	620
Alicante	3.687	13.890	17.577	1.218	13.273	4.020	14.700	200.009
Castellón	1.282	—	1.282	1.282	—	1.451	—	1.860
Valencia	9.541	595	10.136	9.306	480	4.810	9.421	49.282
C. VALENCIANA	14.510	14.485	28.995	11.806	13.753	4.363	14.516	251.152
R. DE MURCIA	3	4.635	4.638	3	4.429	—	19.632	86.950
Badajoz	12.039	—	12.039	11.730	—	3.205	—	37.595
Cáceres	663	6	669	621	6	700	3.050	453
EXTREMADURA	12.702	6	12.708	12.351	6	3.079	3.050	38.048
Almería	—	4.243	4.243	—	4.243	—	12.255	51.998
Cádiz	25	—	25	25	—	6.560	—	164
Córdoba	35	—	35	33	—	4.000	—	132
Granada	130	395	525	130	380	4.700	11.550	5.000
Huelva	1.283	—	1.283	1.266	—	3.650	—	4.621
Jaén	84	2	86	84	2	3.600	8.300	319
Málaga	1.729	12	1.741	1.729	12	4.500	9.958	7.900
Sevilla	1.000	—	1.000	1.000	—	7.000	—	7.000
ANDALUCIA	4.266	4.652	8.938	4.267	4.637	4.830	12.190	77.134
Palmas (Las)	108	10	118	108	10	900	1.980	117
S. C. Tenerife	16	73	89	16	73	2.500	5.000	405
CANARIAS	124	83	207	124	83	1.106	4.636	522
ESPAÑA	33.692	23.950	57.642	30.583	22.992	3.839	14.968	461.558

VIÑEDO

VIÑEDO DEDICADO A UVA DE MESA: Análisis provincial de la superficie y producción por clases, 1991

Provincias y Comunidades Autónomas	Uva de mesa de exportación		Uva de mesa no exportable	
	Superficie total en plantación regular — ha	Producción — t	Superficie total en plantación regular — ha	Producción — t
NAVARRA	—	—	5	21
Huesca	—	—	8	—
Zaragoza	—	—	378	2.300
ARAGON	—	—	386	2.300
Barcelona	20	205	58	614
Girona	—	—	28	152
Lleida	—	—	5	40
Tarragona	—	—	76	422
CATALUÑA	20	205	167	1.228
BALEARES	—	—	353	1.524
Avila	—	—	400	600
Salamanca	—	—	216	484
Valladolid	—	—	22	70
Zamora	—	—	281	436
CASTILLA Y LEON	—	—	919	1.590
MADRID	—	—	123	264
Albacete	—	—	40	300
Ciudad Real	—	—	31	70
Guadalajara	—	—	35	50
Toledo	—	—	77	200
CASTILLA-LA MANCHA	—	—	183	620
Alicante	17.577	200.009	—	—
Castellón	1.282	1.860	—	—
Valencia	10.136	49.282	—	—
C. VALENCIANA	28.995	251.152	—	—
R. DE MURCIA	4.638	86.950	—	—
Badajoz	4.969	13.845	7.070	23.750
Cáceres	—	—	669	453
EXTREMADURA	4.969	13.845	7.739	24.203
Almería	4.243	51.998	—	—
Cádiz	—	—	25	164
Córdoba	—	—	35	132
Granada	—	—	525	5.000
Huelva	—	—	1.283	4.621
Jaén	—	—	86	319
Málaga	—	—	1.741	7.900
Sevilla	—	—	1.000	7.000
ANDALUCIA	4.243	51.998	4.695	25.136
Palmas (Las)	—	—	118	117
S. C. Tenerife	—	—	89	405
CANARIAS	—	—	207	522
ESPAÑA	42.865	404.150	14.777	57.408

VIÑEDO

VIÑEDO DEDICADO A UVA DE TRANSFORMACION: Análisis provincial de la superficie, rendimiento y producción, 1991

Provincias y Comunidades Autónomas	Superficie en plantación regular (hectáreas)						
	Total			En producción			
				Cultivo único		Cultivo asociado	
	Secano	Regadío	Total	Secano	Regadío	Secano	Regadío
Coruña (La)	1.757	54	1.811	1.731	50	—	—
Lugo	2.552	—	2.552	2.540	—	—	—
Orense	12.971	15	12.986	12.840	—	40	15
Pontevedra	11.507	—	11.507	11.146	—	—	—
GALICIA	28.787	69	28.856	28.257	50	40	15
P. DE ASTURIAS	135	—	135	135	—	—	—
CANTABRIA	40	—	40	40	—	—	—
Alava	10.220	—	10.220	9.680	—	—	—
Guipúzcoa	27	—	27	27	—	—	—
Vizcaya	40	—	40	38	—	—	—
PAIS VASCO	10.287	—	10.287	9.745	—	—	—
NAVARRA	18.105	4.989	23.094	15.343	4.384	558	89
LA RIOJA	34.434	1.319	35.753	32.263	1.193	12	1
Huesca	4.240	115	4.355	4.000	105	90	—
Teruel	5.191	29	5.220	4.687	29	473	—
Zaragoza	57.241	2.675	59.916	56.820	2.623	—	—
ARAGON	66.672	2.819	69.491	65.507	2.757	563	—
Barcelona	26.387	30	26.417	24.995	15	6	—
Girona	4.080	7	4.087	4.003	7	—	—
Lleida	4.282	995	5.277	4.084	885	—	—
Tarragona	52.738	278	53.016	51.881	263	21	—
CATALUNA	87.487	1.310	88.797	84.963	1.170	27	—
BALEARES	1.731	—	1.731	1.721	—	—	—
Avila	5.600	—	5.600	5.000	—	600	—
Burgos	11.750	—	11.750	10.650	—	—	—
León	17.084	—	17.084	16.509	—	—	—
Palencia	920	—	920	920	—	—	—
Salamanca	3.880	—	3.880	3.780	—	100	—
Segovia	2.079	—	2.079	1.476	—	—	—
Soria	1.185	—	1.185	1.185	—	—	—
Valladolid	11.494	664	12.158	10.283	50	—	—
Zamora	14.044	20	14.064	13.908	20	—	—
CASTILLA Y LEON	68.036	684	68.720	63.711	70	700	—
MADRID	24.685	—	24.685	21.003	—	2.000	—
Albacete	115.225	526	115.751	110.000	480	225	46
Ciudad Real	247.432	7.099	254.531	236.200	7.020	4.571	—
Cuenca	122.038	85	122.123	115.352	85	844	—
Guadalajara	3.551	—	3.551	3.551	—	—	—
Toledo	199.567	2.302	201.869	190.453	2.302	6.083	—
CASTILLA-LA MANCHA	687.813	10.012	697.825	655.556	9.887	11.723	46
Alicante	20.337	4.062	24.399	18.779	4.019	865	—
Castellón	1.093	—	1.093	1.009	—	21	—
Valencia	69.544	—	69.544	64.894	—	850	—
C. VALENCIANA	90.974	4.062	95.036	84.682	4.019	1.736	—
R. DE MURCIA	56.341	12.209	68.550	52.995	12.067	20	—
Badajoz	78.233	—	78.233	44.880	—	30.310	—
Cáceres	6.287	26	6.313	3.780	16	2.415	10
EXTREMADURA	84.520	26	84.546	48.660	16	32.725	10
Almería	838	143	981	824	142	14	1
Cádiz	13.264	—	13.264	13.139	—	—	—
Córdoba	17.265	—	17.265	17.265	—	—	—
Granada	5.600	600	6.200	5.200	580	200	—
Huelva	11.804	—	11.804	11.127	—	600	—
Jaén	1.343	—	1.343	1.331	—	6	—
Málaga	11.129	—	11.129	10.614	—	515	—
Sevilla	1.500	—	1.500	1.500	—	—	—
ANDALUCIA	62.743	743	63.486	61.000	722	1.335	1
Palmas (Las)	2.576	—	2.576	—	—	2.576	—
S. C. Tenerife	8.012	1.247	9.259	7.582	300	401	942
CANARIAS	10.588	1.247	11.835	7.582	300	2.977	942
ESPAÑA	1.333.378	39.489	1.372.867	1.233.163	36.635	54.416	1.104

VIÑEDO

VIÑEDO DEDICADO A UVA DE TRANSFORMACION: Análisis provincial de la superficie, rendimiento y producción, 1991 (conclusión)

Provincias y Comunidades Autónomas	Rendimiento de la superficie en producción (kg/ha)				Producción de uva (toneladas)
	Cultivo único		Cultivo asociado		
	Secano	Regadío	Secano	Regadío	
Coruña (La)	14.000	22.000	—	—	25.334
Lugo	11.000	—	—	—	27.940
Orense	7.418	—	5.167	10.021	95.604
Pontevedra	9.500	—	—	—	105.887
GALICIA	8.964	22.000	5.167	10.021	254.765
P. DE ASTURIAS	4.444	—	—	—	600
CANTABRIA	3.200	—	—	—	128
Alava	4.544	—	—	—	43.986
Guipúzcoa	11.000	—	—	—	297
Vizcaya	5.263	—	—	—	200
PAIS VASCO	4.565	—	—	—	44.483
NAVARRA	3.993	5.519	2.399	3.598	87.119
LA RIOJA	4.383	7.000	1.667	6.000	149.786
Huesca	1.036	2.533	989	—	4.499
Teruel	2.521	3.088	1.300	—	12.520
Zaragoza	2.450	4.114	—	—	150.000
ARAGON	2.369	4.043	1.250	—	167.019
Barcelona	8.702	16.901	4.500	—	217.787
Girona	4.800	5.514	—	—	19.253
Lleida	3.150	7.900	—	—	19.856
Tarragona	3.579	5.867	1.095	—	187.248
CATALUÑA	5.123	7.544	1.852	—	444.144
BALEARES	4.000	—	—	—	6.884
Avila	1.500	—	1.303	—	8.282
Burgos	2.433	—	—	—	25.911
León	2.546	—	—	—	42.032
Palencia	1.600	—	—	—	1.472
Salamanca	2.250	—	1.050	—	8.610
Segovia	2.500	—	—	—	3.690
Soria	4.030	—	—	—	4.776
Valladolid	2.845	7.817	—	—	29.646
Zamora	2.834	4.186	—	—	39.499
CASTILLA Y LEON	2.551	6.780	1.267	—	163.918
MADRID	2.400	—	1.905	—	54.217
Albacete	3.146	6.996	2.860	5.989	350.337
Ciudad Real	3.115	10.860	1.956	—	820.941
Cuenca	3.720	8.195	1.379	—	430.970
Guadalajara	1.775	—	—	—	6.303
Toledo	3.068	12.009	2.390	—	626.492
CASTILLA-LA MANCHA	3.206	10.917	2.157	5.989	2.235.043
Alicante	1.850	4.860	829	—	54.990
Castellón	2.973	—	2.400	—	3.050
Valencia	4.866	—	3.783	—	318.990
C. VALENCIANA	4.175	4.860	2.294	—	377.030
R. DE MURCIA	1.350	2.914	1.350	—	106.733
Badajoz	4.000	—	3.226	—	277.300
Cáceres	860	3.800	685	3.370	5.000
EXTREMADURA	3.756	3.800	3.038	3.370	282.300
Almería	3.000	6.500	1.500	4.000	3.420
Cádiz	9.223	—	—	—	121.181
Córdoba	5.625	—	—	—	97.116
Granada	1.300	3.000	1.000	—	8.700
Huelva	6.091	—	1.125	—	68.450
Jaén	2.400	—	2.000	—	3.206
Málaga	1.400	—	491	—	15.113
Sevilla	9.400	—	—	—	14.100
ANDALUCIA	5.368	3.688	870	4.000	331.286
Palmas (Las)	—	—	900	—	2.318
S. C. Tenerife	2.800	5.400	1.801	4.300	27.623
CANARIAS	2.800	5.400	1.021	4.300	29.941
ESPAÑA	3.543	6.034	2.572	4.384	4.735.396

VIÑEDO

UVA: Serie histórica de la cantidad destinada a consumo en fresco, valor y comercio exterior

Años	Uva para consumo en fresco (1) — miles de t	Precio medio percibido por los agricultores (2) — ptas/kg	Valor (3) — millones de ptas	Comercio exterior	
				Importaciones — t	Exportaciones — t
1930	219,5	0,38	83	3	38.523
1935	212,9	0,29	62	34	40.876
1940	175,1	0,71	124	—	—
1945	167,2	1,37	229	—	—
1950	207,2	2,21	458	—	—
1955	202,0	2,35	475	—	42.488
1960	227,4	4,42	1.005	1	62.270
1965	280,3	6,22	1.744	—	102.861
1970	315,4	7,99	2.520	68	129.726
1971	304,4	8,33	2.536	3	132.639
1972	369,3	9,42	3.479	31	124.156
1973	468,3	12,02	5.629	178	111.784
1974	447,2	12,59	5.630	34	89.003
1975	448,1	12,91	5.956	13	136.343
1976	455,1	14,41	6.558	12	134.091
1977	328,7	30,12	9.900	3	82.300
1978	352,2	32,53	11.457	—	49.881
1979	494,1	20,68	10.218	21	80.017
1980	389,4	25,37	9.870	—	65.750
1981	401,4	26,61	10.681	1	76.738
1982	441,3	33,43	14.753	7	66.104
1983	432,7	31,15	13.479	9	69.021
1984	476,0	39,89	18.270	18	93.817
1985	482,9	43,81	18.669	16	94.054
1986	442,9	60,16	23.000	57	115.805
1987	398,2	40,14	14.841	168	111.890
1988	372,5	59,92	22.302	4.216	80.990
1989	374,2	68,79	25.741	1.392	66.479
1990	422,0	65,32	27.630	1.473	95.007
1991	425,9	54,91	23.386	2.859	116.008

(1) Incluye el total de uva de mesa para consumo en fresco y la uva de transformación para consumo en fresco.

(2) En uva de mesa los precios son en parral, de acuerdo con la modalidad de su contratación, por tanto no incluyen los costes de recolección.

(3) La producción del año X, corresponde a la de la compañía X/X + 1.

VIÑEDO

UVA: Serie histórica de la cantidad destinada a transformación, valor, productos obtenidos y comercio exterior

Años	Uva para transformación (1) — miles de t	Precio medio percibido por los agricultores — ptas/kg	Valor — millones de ptas	Productos elaborados		
				Vino nuevo — miles de hl	Mosto para consumo (2) — miles de hl	Uvas pasas — miles de t
1930	1.822,8	0,34	620	—	—	—
1935	2.649,4	0,16	424	16.725	312	17,8
1940	2.056,5	0,53	1.090	13.810	344	9,1
1945	2.157,9	1,05	2.266	13.418	434	7,7
1950	2.233,8	1,59	3.552	14.126	343	10,3
1955	2.577,3	1,42	3.660	16.653	194	8,6
1960	3.140,5	2,42	7.600	20.957	300	10,2
1965	4.015,5	3,03	12.167	26.452	590	7,6
1970	3.776,5	3,57	13.482	25.605	403	3,9
1975	4.754,0	—	—	32.465	729	3,5
1976	3.719,8	—	—	24.327	728	3,1
1977	3.246,3	—	—	21.820	770	2,9
1978	4.335,9	—	—	29.461	1.904	2,6
1979	7.144,2	—	—	48.205	1.435	5,8
1980	6.332,4	—	—	42.402	1.805	4,6
1981	5.001,1	—	—	33.667	1.243	2,8
1982	5.586,7	—	—	37.433	1.785	2,9
1983	4.686,5	—	—	30.913	1.552	3,4
1984	5.156,2	—	—	33.957	2.291	2,9
1985	4.967,3	—	—	32.382	2.129	2,7
1986	5.419,5	—	—	35.082	2.126	2,4
1987	5.966,1	—	—	39.976	1.677	2,3
1988	3.388,2	—	—	22.129	1.301	3,0
1989	4.609,8	—	—	31.130	1.502	2,5
1990	5.997,0	—	—	39.692	2.538	2,4
1991	4.771,1	—	—	31.390	2.126	2,1

Años	Vino		Mosto para consumo directo (2)		Uvas pasas	
	Importaciones — t	Exportaciones — t	Importaciones — t	Exportaciones — t	Importaciones — t	Exportaciones — t
1930	141	348.980	—	—	86	14.878
1935	50	131.727	—	—	14	11.497
1940	—	—	—	—	—	—
1945	—	—	—	—	—	—
1950	—	—	—	—	—	—
1955	36	118.753	—	149	—	5.216
1960	75	119.971	—	40	—	6.208
1965	302	215.007	3	4.393	Sin datos	Sin datos
1970	605	326.499	—	6.825	97	3.466
1975	756	515.538	—	2.045	263	1.241
1976	1.052	604.727	—	3.027	366	559
1977	1.085	551.296	—	2.694	353	876
1978	1.821	369.247	407	1.768	415	559
1979	900	638.097	—	1.876	520	558
1980	890	574.146	—	3.938	756	79
1981	1.269	591.909	—	21.914	477	610
1982	1.497	488.946	—	3.699	817	406
1983	2.149	599.586	6	3.668	802	396
1984	1.851	660.940	—	3.024	881	366
1985	4.072	680.273	—	738	1.374	372
1986	4.973	563.211	—	7.794	2.109	409
1987	7.421	483.846	39	5.484	2.045	444
1988	6.778	435.749	—	3.423	3.169	1.025
1989	10.426	504.133	22.071	11.835	3.274	263
1990	9.645	461.771	18.623	111.868	4.555	271
1991	14.053	629.801	563	134.029	6.126	467

Nota: Los datos se refieren a la campaña vitivinícola que comienza el año de la serie.

(1) Incluye el total de uva para pasas, el total de uva para mosto y el total de uva para vino.

(2) En 1985 la exportación es de mosto de uva parcialmente fermentado, apagado sin utilización de alcohol. A partir de 1989, jugo de uva más mosto para consumo. Otros mostos se incluyen en vino.

VIÑEDO

UVA: Análisis provincial del destino de la producción, 1991

Provincias y Comunidades Autónomas	Total de uva toneladas	Para consumo en fresco toneladas	Para transformación en		
			Vino nuevo toneladas	Mosto no destinado a fermentación toneladas	Uvas pasas toneladas
Coruña (La)	25.334	—	25.334	—	—
Lugo	27.940	—	27.940	—	—
Orense	95.604	—	95.604	—	—
Pontevedra	105.887	424	105.463	—	—
GALICIA	254.765	424	254.341	—	—
P. DE ASTURIAS	600	—	600	—	—
CANTABRIA	128	—	128	—	—
Alava	43.986	—	43.986	—	—
Guipúzcoa	297	—	297	—	—
Vizcaya	200	—	200	—	—
PAIS VASCO	44.483	—	44.483	—	—
NAVARRA	87.140	21	87.029	90	—
LA RIOJA	149.786	1.000	148.786	—	—
Huesca	4.499	—	4.499	—	—
Teruel	12.520	—	12.520	—	—
Zaragoza	152.300	17.300	132.500	2.500	—
ARAGON	169.319	17.300	149.519	2.500	—
Barcelona	218.606	586	195.909	22.111	—
Girona	19.405	152	19.253	—	—
Lleida	19.896	96	18.765	1.035	—
Tarragona	187.670	422	185.962	1.286	—
CATALUNA	445.577	1.256	419.889	24.432	—
BALEARES	8.408	1.661	6.747	—	—
Ávila	8.882	75	8.807	—	—
Burgos	25.911	—	25.706	205	—
León	42.032	540	41.492	—	—
Palencia	1.472	140	1.332	—	—
Salamanca	9.094	1.024	8.070	—	—
Segovia	3.690	55	3.635	—	—
Soria	4.776	—	4.776	—	—
Valladolid	29.716	127	29.579	10	—
Zamora	39.935	436	39.499	—	—
CASTILLA Y LEON	165.508	2.397	162.896	215	—
MADRID	54.481	2.764	51.275	442	—
Albacete	350.637	548	332.989	17.100	—
Ciudad Real	821.011	70	745.081	75.860	—
Cuenca	430.970	—	391.119	39.851	—
Guadalajara	6.353	90	6.263	—	—
Toledo	626.692	200	582.265	44.227	—
CASTILLA-LA MANCHA	2.235.663	908	2.057.717	177.038	—
Alicante	254.999	194.300	57.399	2.400	900
Castellón	4.910	1.490	3.420	—	—
Valencia	368.273	34.200	288.473	45.600	—
C. VALENCIANA	628.182	229.990	349.292	48.000	900
R. DE MURCIA	193.683	84.646	102.093	6.944	—
Badajoz	314.895	11.750	280.020	23.000	125
Cáceres	5.453	394	5.059	—	—
EXTREMADURA	320.348	12.144	285.079	23.000	125
Almería	55.418	42.952	3.730	8.736	—
Cádiz	121.345	164	121.181	—	—
Córdoba	97.248	500	95.950	798	—
Granada	13.700	5.000	8.700	—	—
Huelva	73.071	4.621	63.741	4.709	—
Jaén	3.525	319	3.206	—	—
Málaga	23.013	10.063	4.000	3.000	5.950
Sevilla	21.100	7.000	14.100	—	—
ANDALUCIA	408.420	70.619	314.608	17.243	5.950
Palmas (Las)	2.435	117	2.018	300	—
S. C. Tenerife	28.028	627	27.401	—	—
CANARIAS	30.463	744	29.419	300	—
ESPAÑA	5.196.954	425.874	4.463.901	300.204	6.975

VIÑEDO

UVA: Análisis provincial de los principales productos obtenidos de la transformación, 1990

Provincias y Comunidades Autónomas	Vino nuevo hl	Mosto no destinado a fermentación hl	Uvas pasas t
Coruña (La)	177.338	—	—
Lugo	176.022	—	—
Orense	627.900	—	—
Pontevedra	717.148	—	—
GALICIA	1.698.408	—	—
P. DE ASTURIAS	3.600	—	—
CANTABRIA	768	—	—
Alava	321.200	—	—
Guipúzcoa	1.930	—	—
Vizcaya	1.400	—	—
PAIS VASCO	324.530	—	—
NAVARRA	601.460	675	—
LA RIOJA	1.101.527	—	—
Huesca	31.500	—	—
Teruel	87.583	—	—
Zaragoza	1.063.438	20.000	—
ARAGON	1.182.521	20.000	—
Barcelona	1.408.896	173.354	—
Girona	139.716	—	—
Lleida	133.433	7.450	—
Tarragona	1.500.215	10.344	—
CATALUÑA	3.182.260	191.148	—
BALEARES	47.903	—	—
Avila	65.250	—	—
Burgos	185.311	1.250	—
León	285.600	—	—
Palencia	8.800	—	—
Salamanca	55.676	—	—
Segovia	27.674	—	—
Soria	32.504	—	—
Valladolid	188.780	—	—
Zamora	252.474	—	—
CASTILLA Y LEON	1.102.069	1.250	—
MADRID	335.000	2.696	—
Albacete	2.364.300	123.000	—
Ciudad Real	5.285.000	500.000	—
Cuenca	2.551.203	298.597	—
Guadalajara	41.000	—	—
Toledo	4.075.729	309.589	—
CASTILLA-LA MANCHA	14.317.232	1.231.186	—
Alicante	360.000	14.640	300
Castellón	20.862	1.300	—
Valencia	2.171.826	340.008	—
C. VALENCIANA	2.552.688	355.948	300
R. DE MURCIA	806.923	51.384	—
Badajoz	1.804.000	161.000	40
Cáceres	30.500	—	—
EXTREMADURA	1.834.500	161.000	40
Almería	22.200	52.576	—
Cádiz	848.274	—	—
Córdoba	571.532	4.788	—
Granada	59.500	—	—
Huelva	454.730	32.963	—
Jaén	22.560	—	—
Málaga	25.300	19.000	1.800
Sevilla	103.600	—	—
ANDALUCIA	2.107.696	109.327	1.800
Palmas (Las)	13.019	1.950	—
S. C. Tenerife	178.100	—	—
CANARIAS	191.119	1.950	—
ESPAÑA	31.390.204	2.126.564	2.140

VIÑEDO

UVA: Comercio exterior de España por países (toneladas)

Países	Importaciones			Exportaciones		
	1989	1990	1991	1989	1990	1991
CEE	511	54	132	50.264	77.097	97.479
Alemania	19	—	—	14.364	25.303	28.394
Bélgica-Luxemburgo	—	5	1	557	1.180	2.593
Dinamarca	—	—	—	592	789	769
Francia	19	11	35	11.813	17.944	31.072
Grecia	—	—	—	—	—	20
Holanda	47	34	66	3.315	7.214	6.935
Irlanda	—	—	—	1.871	1.250	1.359
Italia	426	4	29	2.131	2.541	3.165
Portugal	—	—	1	1.544	2.454	4.550
Reino Unido	—	—	—	14.077	18.422	18.622
Finlandia	—	—	—	2.100	3.237	3.029
Noruega	—	—	—	4.406	4.291	3.669
Suecia	—	—	—	4.692	5.089	5.227
Otros países	881	1.419	2.727	5.017	5.293	6.604
TOTAL	1.392	1.473	2.859	66.479	95.007	116.008

Nota: A partir de 1990, se contabiliza junto el comercio exterior de las antiguas dos Alemanias
Fuente: «Estadística del Comercio Exterior de España», Dirección General de Aduanas.

UVA: Comercio internacional en los últimos años (miles de toneladas)

Países	Importaciones			Exportaciones		
	1989	1990	1991	1989	1990	1991
MUNDO	1.447	1.631	1.670	1.393	1.628	1.659
AFRICA	2	2	1	47	54	56
AMERICA DEL NORTE Y CENTRAL	448	564	516	188	285	295
Canadá	158	180	168	—	3	1
Estados Unidos	281	374	332	155	254	246
AMERICA DEL SUR	15	16	11	368	488	435
Brasil	13	15	7	2	2	2
Chile	—	—	—	354	472	419
ASIA	167	144	142	101	87	87
Arabia Saudita	32	28	25	1	1	1
Hong Kong	30	27	29	5	2	3
Líbano	—	—	—	25	20	22
Pakistán	9	4	10	—	—	—
Turquía	—	—	—	22	15	12
EUROPA	809	898	995	679	703	777
CEE	659	744	841	623	653	762
Alemania	283	339	379	6	5	8
Bélgica-Luxemburgo	43	44	47	4	4	8
Dinamarca	9	9	12	—	—	—
España	1	2	3	66	92	114
Francia	123	128	164	29	25	12
Grecia	—	—	—	89	70	109
Holanda	66	84	92	30	43	48
Irlanda	4	4	4	—	—	—
Italia	7	10	11	397	412	460
Portugal	2	3	6	—	—	1
Reino Unido	121	121	123	2	2	2
Austria	40	39	42	—	—	2
Bulgaria	—	—	—	23	33	1
Checoslovaquia	20	13	9	—	—	—
Finlandia	10	10	10	—	—	—
Suecia	23	22	25	—	—	—
Suiza	37	36	34	—	—	—
OCEANIA	6	6	5	11	10	9
Australia	—	—	—	11	10	9
Antigua U.R.S.S.	1	—	—	—	—	—

Fuente: «Anuario de Comercio», F.A.O. 1991.

VIÑEDO

VINO NUEVO: Serie histórica de la producción, por tipos (miles de hl) (1)

Años	Vinos tintos comunes	Vinos blancos comunes	Vinos rosados y claretes comunes	Vinos especiales para mezclas	Chacolí y vinos verdes
1935	6.950	5.564	3.378	—	—
1940	6.575	4.282	2.287	—	—
1945	5.688	5.129	1.772	—	—
1950	5.986	4.854	2.283	—	—
1955	7.230	6.336	2.209	—	—
1960	8.806	8.255	2.832	—	—
1961	6.669	9.017	2.724	—	19
1962	9.118	9.546	3.661	—	10
1963	9.774	9.925	3.829	—	8
1964	11.013	10.210	4.993	547	9
1965	8.909	8.608	4.026	454	3
1966	8.112	9.858	4.795	386	3
1967	6.369	8.724	3.874	394	3
1968	7.207	7.480	3.787	395	4
1969	6.930	8.834	3.772	441	4
1970	7.507	8.941	3.807	435	4
1971	3.873	12.794	2.652	329	51
1972	5.879	10.876	3.392	306	27
1973	7.693	16.876	5.132	744	39
1974	7.857	13.448	4.281	698	240

Años	Vinos tintos finos de mesa	Vinos blancos finos de mesa	Vinos rosados y claretes finos de me	Vinos generosos dulces y licores	Vinos generosos secos
1935	170	179	5 6	203	210
1940	153	129	66	167	104
1945	164	82	55	155	329
1950	214	121	51	162	404
1955	154	138	73	147	326
1960	293	177	87	218	213
1961	251	163	74	681	297
1962	311	176	96	647	307
1963	304	194	154	183	813
1964	438	274	150	223	987
1965	368	279	166	230	772
1966	407	313	169	227	919
1967	198	212	137	191	1.355
1968	198	224	145	224	1.639
1969	197	224	140	141	1.922
1970	246	246	145	193	2.181
1971	237	179	156	166	1.658
1972	713	292	350	133	2.125
1973	1.015	448	488	150	2.572
1974	1.236	586	664	181	2.424

Nota: A partir de 1975 se sigue otra clasificación relativa a este tipo de vinos.

Años	Blancos (2)	Tintos (2)	Rosados y claretes (2)	Vinos enverados y chacolí	Vinos dulces naturales	Vinos generosos secos	Vinos dulces y licorosos
1983	10.540	5.454	5.778	88	12	2.053	92
1984	12.189	5.493	5.825	52	71	2.120	90
1985	12.800	6.775	5.762	87	67	2.678	99
1986	13.107	6.101	6.701	81	21	2.097	87
1987	13.408	7.033	6.034	86	21	2.431	92
1988	8.566	4.287	3.295	77	21	2.436	77
1989	10.030	8.060	5.784	84	14	1.676	60
1990	10.757	6.632	6.320	88	19	2.085	88
1991	9.290	5.962	5.474	55	11	1.415	55

(1) Vino procedente de la cosecha de uva del año que se indica en la serie. Su comercialización comienza este mismo año y continúa en el siguiente.

(2) Incluye vinos de mesa y v.c.p.r.d. con exclusión de los comprendidos en los otros grupos.

VIÑEDO

VINO NUEVO: Serie histórica de la producción por tipos (miles de hl) (conclusión)

Años	Vermuths	Vinos aromatizados quinados y medicinales	Vinos espumosos de cava	Vinos espumosos elaborados en grandes depósitos o envases	Vinos gasificados
1935	8	—	7	—	—
1940	23	—	24	—	—
1945	22	—	22	—	—
1950	34	—	20	—	—
1955	32	—	9	—	—
1960	38	—	38	—	—
1965	59	4	104	122	95
1970	90	21	145	63	96
1971	85	19	137	68	108
1972	62	10	134	62	89
1973	93	11	166	102	133
1974	117	14	170	105	138
1975	103	12	127	90	113
1976	115	8	121	97	110
1977	114	8	119	98	99
1978	112	9	130	108	101
1979	111	8	129	119	112
1980	109	7	135	121	110
1981	115	7	127	116	109
1982	116	7	512	196	61
1983	120	6	549	185	62
1984	109	6	505	168	58
1985	109	17	499	167	58
1986	94	6	740	100	78
1987	97	6	923	103	81
1988	94	5	915	99	78
1989	81	4	796	83	54
1990	93	4	1.049	81	53
1991	99	4	1.074	77	37

Años	Vinos con aguja	Otros tipos de vinos	Vinos para destilació	Vinos para vinagrería	Total vino nuevo
1935	—	—	—	—	16.725
1940	—	—	—	—	13.810
1945	—	—	—	—	13.418
1950	—	—	—	—	14.126
1955	—	—	—	—	16.653
1960	—	—	—	—	20.957
1965	306	—	1.690	255	26.452
1970	100	—	1.223	164	25.605
1971	80	—	1.170	561	24.325
1972	77	—	1.888	145	26.560
1973	12	38	4.059	228	39.999
1974	11	33	3.740	248	36.190
1975	12	12	3.035	174	32.465
1976	12	9	2.015	164	24.327
1977	4	57	1.176	136	21.820
1978	4	26	1.498	139	29.481
1979	13	30	9.375	1.841	48.205
1980	5	124	7.990	116	42.402
1981	4	86	5.687	112	33.667
1982	5	88	6.408	130	37.433
1983	4	48	5.811	113	30.913
1984	4	29	7.090	150	33.957
1985	7	5	3.096	156	32.382
1986	6	1	5.733	129	35.082
1987	7	13	9.506	134	39.976
1988	5	6	2.075	91	22.129
1989	5	57	4.190	150	31.130
1990	5	153	12.054	212	39.692
1991	5	79	7.568	185	31.390

VIÑEDO

VINO NUEVO: Análisis provincial de la producción por tipos, 1991 (hectólitros)

Provincias y Comunidades Autónomas	Vinos de mesa			Vinos enverados y chacolí	Vinos dulces naturales	Vinos generosos secos
	Blancos	Tintos	Rosados y clarete			
Coruña (La)	35.468	141.870	—	—	—	—
Lugo	7.142	168.880	—	—	—	—
Orense	390.000	185.000	600	51.000	—	—
Pontevedra	215.144	358.574	143.430	—	—	—
GALICIA	647.754	854.324	144.030	51.000	—	—
P. DE ASTURIAS	—	3.600	—	—	—	—
CANTABRIA	—	—	—	735	—	—
Alava	56.800	253.300	11.100	—	—	—
Guipúzcoa	—	—	—	1.930	—	—
Vizcaya	—	—	—	1.400	—	—
PAIS VASCO	56.800	253.300	11.100	3.330	—	—
NAVARRA	31.150	313.700	250.410	—	—	—
LA RIOJA	126.158	740.625	172.871	—	—	—
Huesca	3.150	18.900	9.450	—	—	—
Teruel	21.700	65.883	—	—	—	—
Zaragoza	101.000	557.438	349.000	—	—	—
ARAGON	125.850	642.221	358.450	—	—	—
Barcelona	348.438	80.304	13.600	—	—	330
Girona	24.079	35.548	67.900	—	56	—
Lleida	17.961	61.870	5.778	—	—	—
Tarragona	757.460	258.036	40.355	—	—	—
CATALUÑA	1.147.938	435.758	127.633	—	56	330
BALEARES	—	13.413	33.531	—	—	—
Avila	1.925	63.325	—	—	—	—
Burgos	1.762	119.009	56.418	—	—	—
León	22.734	44.800	66.000	—	—	—
Palencia	—	—	8.800	—	—	—
Salamanca	—	42.314	12.805	—	—	—
Segovia	16.627	2.733	8.314	—	—	—
Soria	—	4.876	27.628	—	—	—
Valladolid	81.544	28.401	52.945	—	—	21.600
Zamora	37.871	63.119	151.484	—	—	—
CASTILLA Y LEON	162.463	368.577	384.394	—	—	21.600
MADRID	80.400	140.700	36.900	—	—	—
Albacete	496.000	197.000	960.000	—	—	—
Ciudad Real	2.538.000	120.000	410.000	—	—	—
Cuenca	649.900	291.000	542.003	—	—	—
Guadalajara	1.800	26.000	13.200	—	—	—
Toledo	1.411.634	643.363	115.498	—	—	—
CASTILLA-LA MANCHA	5.097.334	1.277.363	2.040.701	—	—	—
Alicante	18.500	80.500	159.600	—	200	—
Castellón	9.391	5.903	2.683	—	—	—
Valencia	583.136	643.790	896.510	—	—	1.800
C. VALENCIANA	611.027	730.193	1.058.793	—	200	1.800
R. DE MURCIA	32.613	—	757.258	—	—	—
Badajoz	780.500	72.000	1.500	—	—	—
Cáceres	22.395	2.209	5.896	—	—	—
EXTREMADURA	802.895	74.209	7.396	—	—	—
Almería	—	—	22.200	—	—	—
Cádiz	4.241	—	—	—	11.028	704.067
Córdoba	7.382	—	—	—	—	564.150
Granada	3.500	—	56.000	—	—	—
Huelva	167.130	100	—	—	—	114.300
Jaén	15.190	315	1.220	—	—	—
Málaga	—	—	—	—	—	9.000
Sevilla	103.600	—	—	—	—	—
ANDALUCIA	301.043	415	79.420	—	11.028	1.391.517
Palmas (Las)	11.719	650	650	—	—	—
S. C. Tenerife	55.000	113.100	10.000	—	—	—
CANARIAS	66.719	113.750	10.650	—	—	—
ESPAÑA	9.290.144	5.962.148	5.473.537	55.065	11.284	1.415.247

VIÑEDO

VINO NUEVO: Análisis provincial de la producción por tipos, 1991 (hectólitros) (continuación)

Provincias y Comunidades Autónoma	Vinos dulces y licorosos	Vermuths	Vinos aromáticos quinados y medicinales	Vinos espumosos de cava	Vinos espumosos en grandes envases	Vinos de aguja
Coruña (La)	—	—	—	—	—	—
Lugo	—	—	—	—	—	—
Orense	—	—	—	—	—	—
Pontevedra	—	—	—	—	—	—
GALICIA	—	—	—	—	—	—
P. DE ASTURIAS	—	—	—	—	—	—
CANTABRIA	—	—	—	—	—	—
Alava	—	—	—	—	—	—
Guipúzcoa	—	—	—	—	—	—
Vizcaya	—	—	—	—	—	—
PAIS VASCO	—	—	—	—	—	—
NAVARRA	—	—	—	2.000	—	—
LA RIOJA	—	—	—	3.680	2.654	—
Huesca	—	—	—	—	—	—
Teruel	—	—	—	—	—	—
Zaragoza	—	3.000	—	10.000	—	—
ARAGON	—	3.000	—	10.000	—	—
Barcelona	350	82.019	—	721.363	72.069	—
Girona	—	—	9	564	2.773	1.974
Lleida	—	—	—	47.824	—	—
Tarragona	900	2.698	—	278.289	—	—
CATALUNA	1.250	84.717	9	1.048.040	74.842	1.974
BALEARES	—	—	—	—	—	—
Avila	—	—	—	—	—	—
Burgos	—	—	—	—	—	—
León	—	—	—	—	—	150
Palencia	—	—	—	—	—	—
Salamanca	—	—	—	—	—	—
Segovia	—	—	—	—	—	—
Soria	—	—	—	—	—	—
Valladolid	—	—	—	4.290	—	—
Zamora	—	—	—	—	—	—
CASTILLA Y LEON	—	—	—	4.290	—	150
MADRID	—	—	—	—	—	—
Albacete	—	—	—	—	—	—
Ciudad Real	500	5.000	3.000	—	—	2.500
Cuenca	—	—	—	—	—	—
Guadalajara	—	—	—	—	—	—
Toledo	—	5.000	—	—	—	—
CASTILLA-LA MANCHA	500	10.000	3.000	—	—	2.500
Alicante	—	425	25	—	—	—
Castellón	—	—	—	—	—	—
Valencia	2.600	450	—	6.000	—	—
C. VALENCIANA	2.600	875	25	6.000	—	—
R. DE MURCIA	—	—	—	—	—	—
Badajoz	—	—	—	—	—	—
Cáceres	—	—	—	—	—	—
EXTREMADURA	—	—	—	—	—	—
Almería	—	—	—	—	—	—
Cádiz	22.055	—	—	—	—	—
Córdoba	—	—	—	—	—	—
Granada	—	—	—	—	—	—
Huelva	13.200	—	—	—	—	—
Jaén	—	—	—	—	—	—
Málaga	15.000	—	1.000	—	—	—
Sevilla	—	—	—	—	—	—
ANDALUCIA	50.255	—	1.000	—	—	—
Palmas (Las)	—	—	—	—	—	—
S. C. Tenerife	—	—	—	—	—	—
CANARIAS	—	—	—	—	—	—
ESPAÑA	54.605	98.592	4.034	1.074.010	77.496	4.624

VIÑEDO

VINO NUEVO: Análisis provincial de la producción por tipos, 1991 (hectólitros) (conclusión)

Provincias y Comunidades Autónomas	Vinos gasificados	Otros tipos de vinos	Vinos para destilación	Vinos para vinagrería	Total vino nuevo
Coruña (La)	—	—	—	—	177.338
Lugo	—	—	—	—	176.022
Orense	—	—	400	900	627.900
Pontevedra	—	—	—	—	717.148
GALICIA	—	—	400	900	1.698.408
P. DE ASTURIAS	—	—	—	—	3.600
CANTABRIA	—	33	—	—	768
Alava	—	—	—	—	321.200
Guipúzcoa	—	—	—	—	1.930
Vizcaya	—	—	—	—	1.400
PAIS VASCO	—	—	—	—	324.530
NAVARRA	—	4.200	—	—	601.460
LA RIOJA	—	55.539	—	—	1.101.527
Huesca	—	—	—	—	31.500
Teruel	—	—	—	—	87.583
Zaragoza	—	—	41.000	2.000	1.063.438
ARAGON	—	—	41.000	2.000	1.182.521
Barcelona	27.243	—	63.180	—	1.408.896
Girona	893	—	5.854	66	139.716
Lleida	—	—	—	—	133.433
Tarragona	8.402	—	145.230	8.845	1.500.215
CATALUÑA	36.538	—	214.264	8.911	3.182.260
BALEARES	—	—	—	959	47.903
Avila	—	—	—	—	65.250
Burgos	—	—	8.122	—	185.311
León	—	6	151.910	—	285.600
Palencia	—	—	—	—	8.800
Salamanca	—	—	334	223	55.676
Segovia	—	—	—	—	27.674
Soria	—	—	—	—	32.504
Valladolid	—	—	—	—	188.780
Zamora	—	—	—	—	252.474
CASTILLA Y LEON	—	6	160.366	223	1.102.069
MADRID	—	—	35.000	42.000	335.000
Albacete	—	—	709.000	2.300	2.364.300
Ciudad Real	500	500	2.193.000	12.000	5.285.000
Cuenca	—	—	1.068.300	—	2.551.203
Guadalajara	—	—	—	—	41.000
Toledo	—	—	1.795.234	105.000	4.075.729
CASTILLA-LA MANCHA	500	500	5.765.534	119.300	14.317.232
Alicante	—	—	100.750	—	360.000
Castellón	—	—	2.885	—	20.862
Valencia	—	18.900	18.200	440	2.171.826
C. VALENCIANA	—	18.900	121.835	440	2.552.688
R. DE MURCIA	—	—	17.052	—	806.923
Badajoz	—	—	950.000	—	1.804.000
Cáceres	—	—	—	—	30.500
EXTREMADURA	—	—	950.000	—	1.834.500
Almería	—	—	—	—	22.200
Cádiz	—	—	101.793	5.090	848.274
Córdoba	—	—	—	—	571.532
Granada	—	—	—	—	59.500
Huelva	—	—	155.000	5.000	454.730
Jaén	—	—	5.769	66	22.560
Málaga	—	—	—	300	25.300
Sevilla	—	—	—	—	103.600
ANDALUCIA	—	—	262.562	10.456	2.107.696
Palmas (Las)	—	—	—	—	13.019
S. C. Tenerife	—	—	—	—	178.100
CANARIAS	—	—	—	—	191.119
ESPAÑA	37.038	79.178	7.568.013	185.189	31.390.204

VIÑEDO

VINO: Producción en diferentes países (miles de t)

Países	1979-81	1985	1988	1989	1990	1991
MUNDO	34.727	29.865	27.336	29.055	29.010	27.767
AFRICA	1.143	1.123	1.048	1.081	1.070	1.097
Argelia	274	180	100	100	48	50
Marruecos	95	37	38	38	30	30
Sudáfrica	703	838	850	944	952	963
Túnez	60	58	49	23	27	41
AMERICA DEL NORTE Y CENTRAL	1.910	1.914	1.842	1.752	1.794	1.685
Canadá	45	50	56	57	46	50
Estados Unidos	1.692	1.810	1.740	1.775	1.585	1.490
AMERICA DEL SUR	3.301	2.539	2.599	2.798	2.726	2.263
Argentina	2.364	1.718	1.800	2.000	1.910	1.465
Brasil	258	280	285	376	311	311
Chile	591	450	420	390	398	390
Uruguay	70	71	74	74	90	80
ASIA	188	278	302	263	254	260
China	38	62	80	85	90	95
Chipre	54	39	45	61	60	60
Israel	31	33	16	15	13	13
Japón	55	62	61	61	55	55
Turquía	17	38	23	23	24	24
EUROPA	24.629	20.850	19.594	20.013	21.103	20.213
CEE	21.562	18.742	16.859	17.429	18.544	17.693
Alemania	700	610	985	1.165	949	1.015
Bélgica-Luxemburgo	8	11	20	21	15	15
España	4.142	3.451	2.267	3.030	4.090	3.107
Francia	7.063	7.029	6.379	5.891	6.553	6.200
Grecia	447	450	450	497	353	450
Italia	8.075	6.234	6.390	5.980	5.487	5.915
Portugal	1.127	957	368	845	1.097	991
Austria	265	113	215	350	317	300
Bulgaria	455	386	370	340	293	293
Checoslovaquia	139	176	142	139	142	134
Hungria	491	289	280	450	547	547
Rumanía	880	535	1.000	1.000	598	600
Suiza	88	116	117	111	120	124
Yugoslavia	727	461	576	486	517	500
OCEANIA	419	512	450	545	494	449
Australia	375	451	403	494	445	400
Antigua U.R.S.S.	3.200	2.650	1.500	1.900	1.570	1.800

Fuente: «Anuario de Producción», F.A.O. 1991.

VIÑEDO

VINO, VERMUTH Y SIMILARES: Comercio internacional (miles de t)

Países	Importaciones			Exportaciones		
	1989	1990	1991	1989	1990	1991
MUNDO	4.781	4.366	4.477	4.879	4.473	4.434
AFRICA	146	117	137	108	43	33
Argelia	—	—	—	87	26	7
Angola	29	30	37	—	—	—
Costa de Marfil	40	19	23	—	—	—
Gabón	10	11	9	—	—	—
Reunión	13	11	10	—	—	—
Senegal	10	10	9	1	—	—
Túnez	—	—	—	8	7	10
AMERICA DEL NORTE Y CENTRAL	483	459	438	85	102	113
Canadá	152	148	145	1	1	1
Estados Unidos	284	252	231	82	99	111
Guadalupe	11	11	8	—	—	—
Méjico	13	20	27	1	1	1
AMERICA DEL SUR	26	42	41	62	109	84
Argentina	—	—	—	29	59	15
Brasil	9	22	10	5	4	4
Chile	—	—	—	28	46	65
Venezuela	7	7	11	—	—	—
ASIA	117	115	106	35	67	54
Chipre	—	—	—	28	59	47
Japón	90	93	84	—	—	—
EUROPA	3.752	3.465	3.606	4.503	4.084	4.070
CEE	3.201	2.916	3.091	3.918	3.648	3.738
Alemania	1.092	1.063	1.154	295	284	252
Bélgica-Luxemburgo	222	239	234	13	13	14
Dinamarca	107	116	122	4	3	3
España	9	9	10	509	479	671
Francia	576	459	554	1.321	1.249	1.233
Grecia	4	7	10	123	99	63
Holanda	226	221	239	4	4	5
Irlanda	14	15	15	—	—	—
Italia	94	77	79	1.477	1.348	1.318
Portugal	183	21	3	158	157	168
Reino Unido	674	689	671	14	12	11
Albania	—	—	—	10	10	5
Austria	28	27	25	5	13	21
Bulgaria	4	6	2	184	128	65
Checoslovaquia	21	19	18	3	1	1
Finlandia	18	22	26	—	—	—
Hungría	14	23	10	228	160	130
Noruega	27	29	30	—	—	—
Polonia	115	70	39	—	—	—
Rumanía	3	3	17	57	16	14
Suecia	116	110	104	—	—	—
Suiza	197	185	182	1	1	1
Yugoslavia	6	53	60	92	104	93
OCEANIA	27	28	30	43	41	60
Australia	10	11	9	40	37	54
Nueva Zelanda	7	8	11	3	4	6
Antigua U.R.S.S.	229	142	120	44	27	20

Fuente: «Anuario de Comercio», F.A.O. 1991.

VIÑEDO

VINO: Comercio exterior de España, por países (toneladas)

Países	Importaciones			Exportaciones		
	1989	1990	1991	1989	1990	1991
CEE	6.643	7.373	12.943	278.287	340.370	371.287
Alemania	164	591	880	33.025	81.910	155.272
Bélgica-Luxemburgo	—	32	19	8.476	10.907	11.322
Dinamarca	11	1.066	14	10.450	11.672	12.585
Francia	2.365	2.325	2.638	8.954	33.265	90.703
Grecia	4	1	8	95	167	790
Holanda	116	73	17	35.263	37.515	37.900
Irlanda	—	—	—	1.639	1.694	1.706
Italia	227	305	337	1.366	86.267	2.171
Portugal	2.958	2.826	2.770	133.293	19.537	1.457
Reino Unido	798	154	6.260	45.726	57.436	57.381
Austria	78	100	—	1.555	3.000	2.395
Hungría	3	87	17	4.406	18.406	3.708
Suecia	—	2	—	26.223	24.477	23.101
Suiza	20	29	11	36.352	36.528	42.556
Yugoslavia	2	—	114	22	158	15.363
Marruecos	2	11	—	23	—	7.962
Canadá	10	38	1	8.527	7.642	6.101
Estados Unidos	39	45	26	22.676	21.286	17.315
Otros países	3.256	1.960	941	126.062	9.904	140.013
TOTAL	10.053	9.645	14.053	504.133	461.771	629.801

Fuente: «Estadística del Comercio Exterior de España», Dirección General de Aduanas.

MOSTO NO DESTINADO A FERMENTACION: Serie histórica de la producción por clases (miles de hl) (1)

Años	Para zumos de uva	Para mistelas	Para mosto apagados	Para mosto concentrados	Otros mostos	Total
1935	—	169	9	55	79	312
1940	—	167	5	44	128	344
1945	—	119	11	84	220	434
1950	—	130	15	22	176	343
1955	—	116	18	24	36	194
1960	—	240	17	22	21	300
1965	—	270	238	16	66	760
1970	—	212	149	25	17	403
1971	—	227	147	15	10	398
1972	—	299	380	129	61	869
1973	—	500	1.394	24	11	1.929
1974	—	480	1.095	70	16	1.662
1975	50	265	371	38	5	729
1976	33	196	379	120	—	728
1977	26	214	459	71	—	770
1978	18	215	548	122	—	904
1979	37	291	951	157	—	1.435
1980	33	204	866	701	—	1.805
1981	21	196	754	271	—	1.243
1982	24	221	1.286	255	—	1.786
1983	20	204	1.106	207	14	1.552
1984	17	212	1.071	800	191	2.291
1985	60	226	880	835	128	2.129
1986	55	239	829	874	129	2.126
1987	49	216	621	653	138	1.677
1988	8	112	836	344	—	1.301
1989	20	117	944	420	1	1.502
1990	20	103	1.509	906	1	2.539
1991	28	125	1.406	366	201	2.127

(1) Mosto producido con una uva cosechada el año de la serie.

VIÑEDO

MOSTO NO DESTINADO A FERMENTACION: Análisis provincial de la producción por tipos, 1991 (hectólitros)

Provincias y Comunidades Autónomas	Para zumos de uva	Para mistelas	Para mosto apagado	Para mosto concentrado	Otros mostos	Total
NAVARRA	675	—	—	—	—	675
Zaragoza	5.000	12.000	3.000	—	—	20.000
ARAGON	5.000	12.000	3.000	—	—	20.000
Barcelona	594	647	24.561	4.552	143.000	173.354
Lleida	500	500	—	—	6.450	7.450
Tarragona	—	8.747	1.182	415	—	10.344
CATALUÑA	1.094	9.894	25.743	4.967	149.450	191.148
Burgos	1.250	—	—	—	—	1.250
CASTILLA Y LEON	1.250	—	—	—	—	1.250
MADRID	2.696	—	—	—	—	2.696
Albacete	—	6.000	117.000	—	—	123.000
Ciudad Real	—	—	500.000	—	—	500.000
Cuenca	—	—	199.065	99.532	—	298.597
Toledo	15.000	15.000	219.589	60.000	—	309.589
CASTILLA-LA MANCHA	15.000	21.000	1.035.654	159.532	—	1.231.186
Alicante	—	10.457	4.183	—	—	14.640
Castellón	—	—	—	1.300	—	1.300
Valencia	2.500	37.500	262.047	37.961	—	340.008
C. VALENCIANA	2.500	47.957	266.230	39.261	—	355.948
R. DE MURCIA	—	—	—	—	51.384	51.384
Badajoz	—	—	—	161.000	—	161.000
EXTREMADURA	—	—	—	161.000	—	161.000
Almería	—	—	52.576	—	—	52.576
Córdoba	—	4.788	—	—	—	4.788
Huelva	—	9.889	23.074	—	—	32.963
Málaga	—	18.000	—	1.000	—	19.000
ANDALUCIA	—	32.677	75.650	1.000	—	109.327
Palmas (Las)	—	1.950	—	—	—	1.950
CANARIAS	—	1.950	—	—	—	1.950
ESPAÑA	28.215	125.478	1.406.277	365.760	200.834	2.126.564

VIÑEDO

VINOS V.C.P.R.D.: Superficie y volumen comercializado en el interior, campaña 1991/92

Denominación de origen	Superficie inscrita (ha)	Volumen comercializado en el interior (hl)				
		Blancos	Rosados	Tintos	Otros	Total
Alella	550	4.857	600	149	—	5.606
Alicante	13.016	6.624	—	72.512	3.651	82.787
Almansa	7.600	258	665	2.056	—	2.979
Ampurdán-Costa Brava	2.977	9.404	—	57.124	2.704	69.232
Bierzo	3.258	7.437	33.661	18.582	—	59.680
Binisalen	305	397	649	2.007	—	3.053
Calatayud	8.500	5.109	12.888	11.026	—	29.023
Campo de Borja	8.049	2.077	—	34.562	325	36.964
Cariñena	20.597	56.028	—	206.473	126	262.627
Cava	—	—	—	—	672.937	672.937
Chacolí de G.	48	1.950	—	—	—	1.950
Cigales	4.341	—	26.285	—	—	26.285
Conca de Barberá	8.731	52.933	29.841	5.661	—	88.435
Condado de Huelva	10.500	85.000	—	—	20.000	105.000
Costers del Segre	3.850	45.294	4.498	27.512	—	77.304
Jerez	12.166	—	—	—	162.950	162.950
Jumilla	50.808	38.933	—	133.809	—	172.742
La Mancha	189.511	228.465	9.416	165.823	—	403.704
Málaga	1.036	—	—	—	17.747	17.747
Méntrida	13.634	—	23.136	92.547	—	115.683
Montilla-Moriles	13.455	6.200	—	—	383.800	390.000
Navarra	18.155	15.493	152.316	149.685	—	317.494
Penedés	27.513	152.199	20.344	91.360	26.318	290.221
Priorato	1.820	149	341	4.231	17	4.738
Rias Baixas	1.586	25.983	—	—	—	25.983
Ribeiro	3.100	90.017	—	55.159	—	145.176
Ribera de Duero	9.980	—	22.943	62.471	—	85.414
Rioja	48.445	115.980	154.124	860.975	—	1.131.059
Rueda	5.972	37.697	—	—	339	38.036
Somontano	2.000	1.686	2.626	5.487	—	9.799
Tarragona	18.412	107.652	16.593	32.534	437	157.216
Terra Alta	10.800	72.041	—	44.413	—	116.454
Toro	2.098	2.600	4.300	6.216	—	13.116
Utiel-Requena	40.660	28.194	55.400	37.074	2.742	123.410
Valdeorras	2.300	21.417	—	36.501	—	57.918
Valdepeñas	34.390	257.351	107.921	200.375	—	565.647
Valencia	16.189	52.986	12.442	49.403	9.502	124.333
Vinos de Madrid	12.765	12.561	—	23.285	—	35.846
Yecla	7.000	1.200	3.500	6.600	—	11.300
TOTAL	636.117	1.546.152	694.489	2.495.612	1.303.595	6.039.848

Nota: Cava no es una Denominación de Origen propiamente dicha.
Fuente: I.N.D.O.

VIÑEDO

VINOS C.P.R.D.: Volumen de vino exportado (hectólitros)

Denominación de origen	Año 1991					Campaña 1991/92				
	Blancos	Rosados	Tintos	Otros	Total	Blancos	Rosados	Tintos	Otros	Total
Alella	398	—	—	—	398	289	52	—	—	341
Alicante	13	1.245	16.418	—	17.676	42	2.959	14.840	—	17.841
Almansa	—	—	2.098	—	2.098	57	—	1.411	—	1.468
Ampurdán-Costa Brava	108	91	478	7	684	22	43	551	9	625
Bierzo	45	35	3.130	—	3.210	174	174	447	—	795
Binisalen	5	—	11	—	16	5	—	3	—	8
Calatayud	—	—	—	—	—	1.500	1.630	221	—	3.351
Campo de Borja	225	5	2.986	—	3.216	153	409	3.134	—	3.696
Cariñena	833	781	7.373	23	9.010	711	931	4.493	3	6.138
Cava	—	—	—	343.026	343.026	—	—	—	325.807	325.807
Chacolí de G.	200	—	—	—	200	73	—	—	—	73
Cigales	—	—	27	—	27	—	61	—	—	61
Conca de Barberá	395	50	15	—	460	11.506	490	231	—	12.227
Condado de Huelva	99	—	—	13.467	13.566	1.469	—	—	23.309	24.778
Costers del Segre	390	—	3.030	—	3.420	482	—	2.904	—	3.386
Jerez	—	—	—	864.057	864.057	—	—	—	859.654	859.654
Jumilla	1.289	10.050	99.646	—	110.985	2.853	13.335	91.394	—	107.582
La Mancha	710.922	795	80.823	—	792.540	837.350	618	90.581	—	928.549
Málaga	—	—	—	15.605	15.605	—	—	—	15.752	15.752
Méntrida	—	—	—	—	—	—	—	—	—	—
Montilla-Moriles	85.129	—	—	16.782	101.911	77.352	—	—	25.790	103.142
Navarra	6.059	20.692	101.172	—	127.923	8.634	19.565	103.804	—	132.003
Penedés	125.935	10.780	55.893	21	192.629	129.641	7.926	50.051	390	188.008
Priorato	38	24	284	—	346	12	3	509	—	524
Rias Baixas	707	—	—	—	707	897	—	—	—	897
Ribeiro	2.669	—	207	—	2.876	2.669	—	207	—	2.876
Ribera de Duero	—	57	2.424	—	2.481	—	190	3.303	—	3.493
Rioja	34.595	16.742	240.035	—	291.372	43.112	17.921	272.566	—	333.599
Rueda	6.213	—	—	—	6.213	6.785	—	—	—	6.785
Somontano	41	15	55	—	111	608	172	576	—	1.356
Tarragona	98.530	863	22.882	5.651	127.926	94.445	1.215	20.397	4.000	120.057
Terra Alta	1.541	—	139	78	1.758	1.984	—	418	—	2.402
Toro	6	17	1.955	—	1.978	20	9	1.318	—	1.347
Utiel-Requena	6.544	56.663	81.688	4	144.899	11.143	47.109	68.405	—	126.657
Valdeorras	5	—	8	—	13	4	—	—	—	4
Valdepeñas	22.967	3.215	64.349	—	90.531	20.393	2.862	57.561	—	80.816
Valencia	316.667	46.819	119.282	7.580	490.348	238.807	44.707	98.674	13.790	395.978
Vinos de Madrid	—	—	—	—	—	53	16	35	—	104
Yecla	2.457	40	4.826	—	7.323	235	—	3.388	—	3.623
TOTAL	1.425.025	168.979	911.234	1.266.301	3.771.539	1.493.480	162.397	891.422	1.268.504	3.815.803

Nota: Cava no es una Denominación de Origen propiamente dicha.
Fuente: I.N.D.O.

