

X

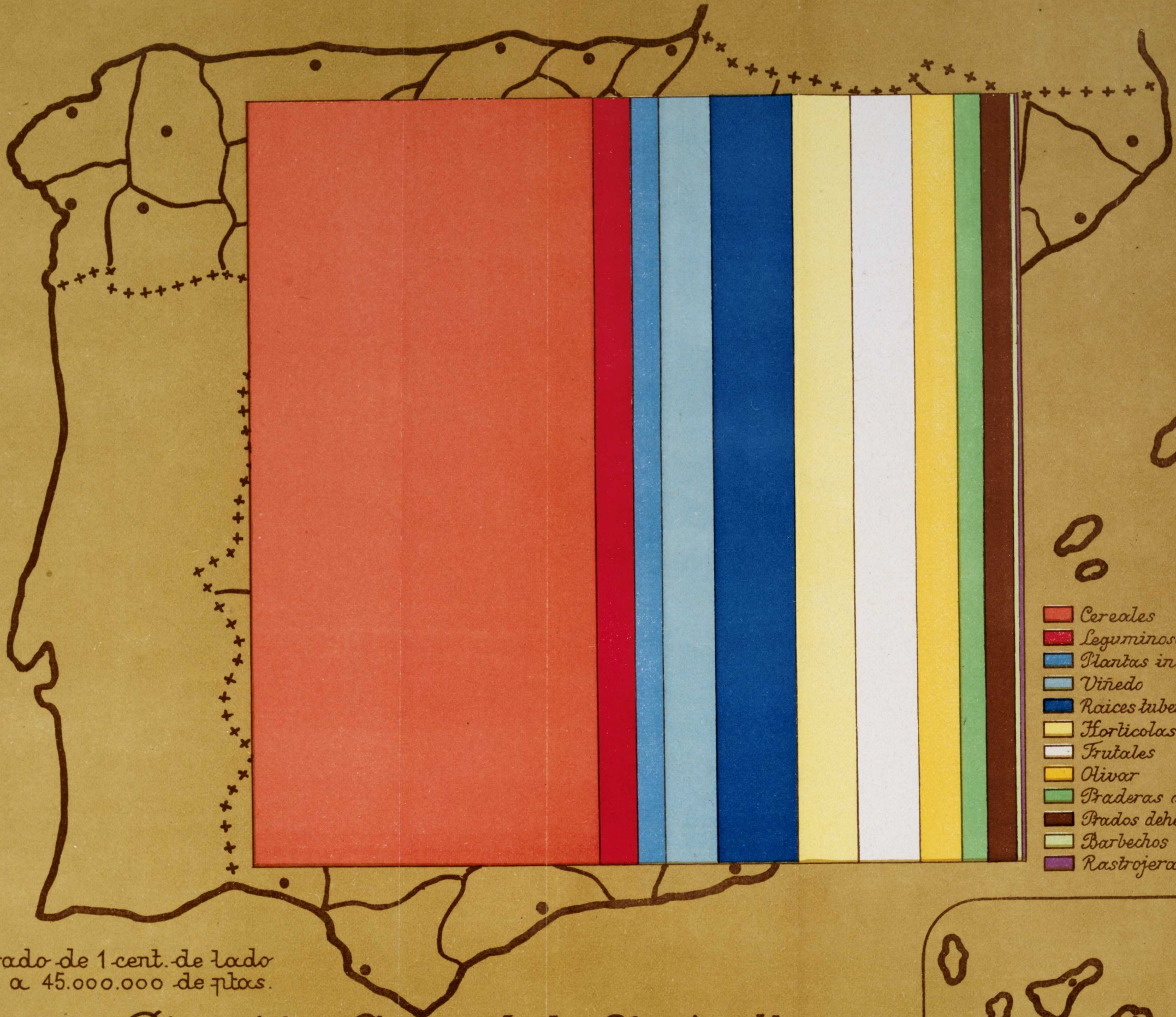
Como en años anteriores, ofrece hoy a la consideración pública la Sección 4.^a de la Subsecretaría del Ministerio de Agricultura, el ANUARIO ESTADÍSTICO DE LAS PRODUCCIONES AGRÍCOLAS, correspondiente al año 1934 y al 1935 para los agríos y el olivo, sexto de los publicados por el Servicio de Estadística Agrícola, desde que en 1929 inició la recopilación en un solo volumen de los datos relativos a la producción y valoración de todos los cultivos y aprovechamientos del suelo español en cada año. Como en los anteriores, se detallan los diversos datos por provincias y regiones, estableciendo, para las producciones más importantes, comparaciones con las de años anteriores y sus cifras medias, así como resúmenes, promedios, números índices y una nutrida representación gráfica, que puedan permitir a cuantos en estas cuestiones se interesan, un acabado conocimiento de la fisonomía que haya presentado en cada año la producción agrícola del país.

El conjunto de los cuadros estadísticos de cada grupo de producciones va precedido, sin excepción, en el presente Anuario, de unas ligeras consideraciones sobre las características de las mismas, a fin de facilitar su estudio. Por ello omitimos en estas líneas de presentación, todo comentario sobre las diferentes clases de cosechas en particular, que en aquellos preámbulos podrá encontrar el lector.

En cuanto al conjunto de la producción agrícola, recogido en los cuadros resúmenes de superficies y valoraciones que al final del Anuario se insertan, consideramos de interés hacer resaltar aquí, que el valor total de la producción agrícola en 1934 fué de 10.265.209.611 pesetas, contra 8.942.507.294 en 1933, es decir, un alza de 1.322.702.317 pesetas, aumento debido en su casi totalidad a la cosecha de cereales, de extraordinaria cuantía, cuyo valor excedió del de la obtenida en el año precedente, en 1.188 millones de pesetas. También ofrecieron aumentos de valor, aunque de menor consideración, las cosechas de leguminosas para grano, plantas industriales, viñedo, plantas hortícolas, olivar, prados, dehesas y montes, barbechos y rastrojos; por el contrario se registran descensos de escasa cuantía, con relación a 1933, en la valoración de las producciones de raíces, tubérculos y bulbos, praderas

artificiales y forrajes y en las de los árboles y arbustos frutales, a pesar de haber aumentado la del naranjo, de tanta importancia entre ellos. Como los aumentos de superficie de los cultivos en 1934, con relación a 1933, son de pequeña importancia en general y aun en algunos casos hubo reducciones, y como la cuantía de las cosechas ha determinado más bien reducciones en la cotización de los productos, la diferencia de valoración registrada, que supone un aumento del 14,79 % sobre la del año anterior, indica, de modo bien contundente, la importancia relativa de la producción agrícola del año 1934.

El valor de los productos de los cultivos en España en 1934

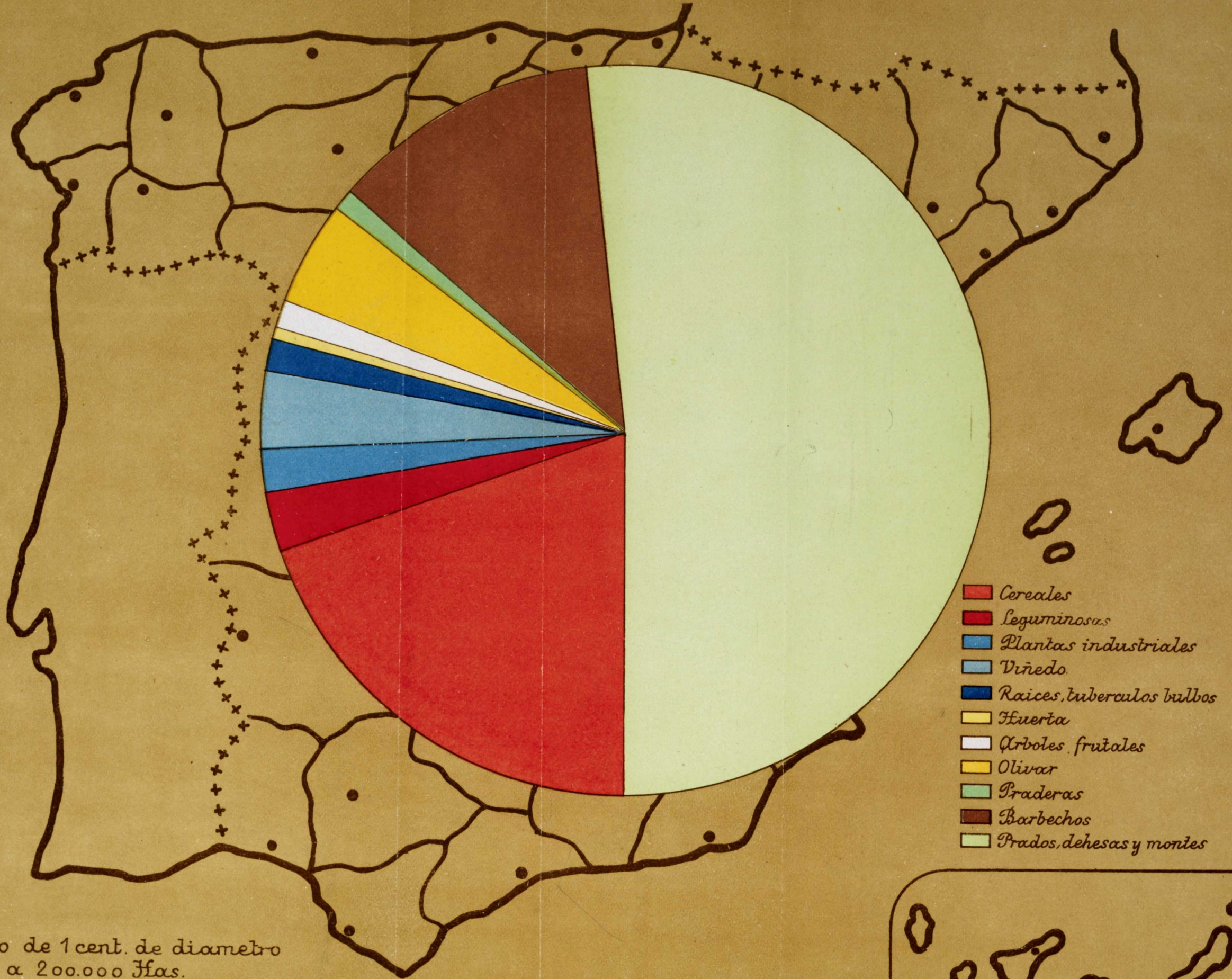


- Cereales
- Leguminosas
- Plantas industriales
- Viñedo
- Raíces tuberculos bulbos
- Hortícolas
- Frutales
- Olivar
- Praderas artificiales
- Prados dehesas montes
- Barbechos
- Rastrojera

Un cuadrado de 1 cent. de lado equivale a 45.000.000 de ptas.

*Dirección General de Agricultura
Sección 5.^a
Estadística y Economía Agrícola*

Las superficies explotadas en España en 1934 (Aproximación)



Un círculo de 1 cent. de diametro equivale a 200.000 Has.

Dirección General de Agricultura
Sección 5.^a
Estadística y Economía Agrícola