

# La producción olivarera en el año agrícola 1933-34

## ESTADÍSTICA DE LA PRODUCCIÓN OLIVARERA AÑO 1933-34

La Sección 3.ª de la Dirección General de Agricultura da hoy publicidad a la Estadística de la producción olivarera en el año agrícola 1933-34, así como a los datos referentes a las superficies dedicadas al cultivo del olivo en nuestro país. Y consecuente con su deseo de perfeccionar y ampliar los trabajos que esta Sección ejecuta, en este año hace, por vez primera y por separado, el estudio analítico de la producción olivarera en seco y en regadío, y dentro de estos grupos, con distinción de la obtenida en cultivo único, de la lograda en el asociado. Tal vez este mayor detalle haya ocasionado un pequeño retraso en la publicación de esta folleto, mas lo hemos arrebatado ante el decidido propósito de perfeccionamiento antes anunciado y con reiteración seguida.

Constituyendo la riqueza olivarera española uno de los factores más importantes de su economía, tanto que la valoración de sus productos representa la vigésima parte de la total de las producciones agrícolas, es justificado el interés con que se sigue la cuantía de las cosechas logradas en nuestros olivares, y más al tratarse de un producto, como el aceite, que tanto influye en nuestra balanza comercial por la intensidad de su exportación.





# La producción olivarera en el año agrícola 1933-34

La Sección 5.<sup>a</sup> de la Dirección General de Agricultura da hoy publicidad a la Estadística de la producción olivarera en el año agrícola 1933-34, así como a los datos referentes a las superficies dedicadas al cultivo del olivo en nuestro país. Y consecuente con su deseo de perfeccionar y ampliar los trabajos que esta Sección ejecuta, en este año hace, por vez primera y por separado, el estudio analítico de la producción olivarera en secano y en regadío, y, dentro de estos grupos, con distinción de la obtenida en cultivo único, de la lograda en el asociado. Tal vez este mayor detalle haya ocasionado un pequeño retraso en la publicación de este folleto, mas lo hemos arrostrado ante el decidido propósito de perfeccionamiento antes anunciado y con reiteración seguido.

Constituyendo la riqueza olivarera española uno de los factores más importantes de su economía, tanto que la valoración de sus productos representa la vigésima parte de la total de las producciones agrícolas, es justificado el interés con que se sigue la cuantía de las cosechas logradas en nuestros olivares, y más al tratarse de un producto, como el aceite, que tanto influye en nuestra balanza comercial por la intensidad de su exportación.



Correspóndenosen en esta ocasión comentar una cosecha que no ha logrado rebasar la media obtenida en el último decenio; influencias climatológicas adversas acaecidas en parte de aquellas regiones que presentan mayor interés en el aspecto olivarero por la gran superficie que a tal cultivo tienen destinada, han determinado que la producción total del aceite apenas rebase la cifra de los tres millones cien mil quintales métricos, únicamente superior a las alcanzadas, dentro del último decenio en 1923-24, 1926-27, 1928-29 y 1930-31. Sin embargo, es de advertir que la comparación con lo sucedido en dicho plazo de tiempo siempre resulta algo adversa por comprenderse en él las dos máximas cosechas de 1927-28 y 1929-30, que excedieron de los seis millones.

Concretando, podemos indicar que el aceite recogido es solamente un 88,92 por 100 del obtenido el año anterior y un 88,02 por 100 de la producción media del último decenio. Mas en estos resultados no sólo ha influido la menor cantidad de aceituna recogida y destinada a la obtención de aceite (el 89,63 por 100 de la del año anterior y el 88,66 por 100 de la media del decenio), sino, como ya indican las diferencias respectivas de los números apuntados, una calidad de la misma más inferior y que numéricamente queda representada por un 0,78 por 100, toda vez que en el año precedente el fruto rindió un 19,27 por 100 en aceite y en el actual un 19,12 por 100. Han entrado en almazara 1.876.994 quintales métricos de aceituna menos que en el año 1932-33 y se han obtenido 386.535 quintales métricos menos de aceite.

La menor producción de aceituna no ha sido solamente la determinante de la señalada reducción de la molida, pues en el hecho también ha influido, aunque desde luego y obligadamente en más escasa proporción, que la cantidad de aceituna dedicada a consumo directo en el año en curso sea solamente inferior en un 96,85 por 100 a la destinada al mismo fin en el precedente, cuando la total aceituna recogida es el 89,73 por 100.



Es interesante señalar que de las trece regiones que para el análisis de la producción olivarera establecemos, sólo cuatro acusan menor producción de aceite que en el año anterior; las restantes muestran aumento, y, a pesar de ello, la cosecha es más pequeña. Esto es debido a que las bajas se han producido, a más de en Levante y Galicia, en dos de las regiones más olivareras, en las dos Andalucías, y principalmente en la Oriental, en donde dicha baja alcanza un volumen del 48,06 por 100. En cambio, las mayores producciones de la Rioja, Castilla la Nueva, Castilla la Vieja, Extremadura, Aragón y región Leonesa (enumeradas por orden de más crecido porcentaje de producción), por la menor importancia olivarera de las mismas en relación con la de Andalucía, fueron insuficientes, aun siendo de consideración algunas de ellas, para modificar el sentido de descenso de la cosecha que comentamos. Y entre las provincias que integran la Andalucía Oriental, la que ha influido en mayor cuantía en la disminución a que nos hemos referido es la de Jaén, que señala una baja del  $67 \frac{1}{2}$  por 100 con relación a la cosecha precedente.

La región que más aceituna destina al consumo directo en proporción a la total recogida es la Leonesa, siguiéndola la de Levante, y las que mayor cantidad dedican a tal aprovechamiento son las de Andalucía Occidental y de Levante. El 6,87 por 100 de la aceituna recogida no ha sido molida, destinándose a ser consumida en aliños y salmueras.

Del estudio de superficies que figura en las páginas que siguen, se deduce que solamente el 5,22 por 100 de la superficie olivarera en producción es irrigada, siendo la Rioja, Navarra y Aragón las regiones que tienen mayor proporción de cultivo del olivo en riego, y las de menor (a excepción de Canarias y Galicia), Andalucía Occidental y Castilla la Nueva.

Del mismo estudio se desprende que el 15,71 por 100 de la superficie del olivar en producción se explota en cultivo asociado (vid



y cereales, principalmente), siendo de advertir que se observa un aumento del 1 por 100, con relación al año anterior, en la superficie así explotada.

La superficie total de olivar en producción en España continúa aumentando; en el año último en un 1,22 por 100. Hemos rebasado de nuevo el millón novecientas mil hectáreas, cifra ya alcanzada en 1931. Han entrado en producción en el pasado año 22.913 hectáreas, más las que hayan sustituido a las descuajadas y que no podemos cifrar por falta de elementos de información.

También aumentó la superficie del olivar que aun no produce, en 2.760 hectáreas; siguen, pues, las nuevas plantaciones, las cuales están representadas por dicha cifra, aumentada en la que anteriormente no hemos podido concretar. Representa la actual superficie del olivar que aun no produce, el 9,81 por 100 de la que está en producción.

La quinta parte del olivar que aun no comenzó a producir, se encuentra en terrenos de regadío; y como del que está en producción sólo se riega la vigésima parte, podemos concluir que hay mayor tendencia a plantar el olivar en tierras irrigadas. A esta misma conclusión se llega observando que habiendo aumentado la superficie total del olivar sin producción con respecto a la registrada el año anterior, la de secano ha disminuído en 4.530 hectáreas, y la de regadío ha sido acrecida en 7.290. En un año ha aumentado un 3,68 por 100 la proporción del regadío con la superficie total.

Casi el 44 por 100 de la superficie de olivar que aun no produce está sometida simultáneamente a otras producciones; en cambio, en la superficie en producción sólo se explota con cultivo asociado el 15,75 por 100; es decir, que al comenzar el olivar a dar cosecha, sólo una tercera parte conserva esa asociación cultural. Y a pesar del aumento de superficie de olivar improductivo, se registra una baja de 15.000 hectáreas en régimen de cultivo asociado (casi un 9 por 100 de la total), cifra halagüena, puesto que revela un mayor



esmero en el sistema de cultivo a que se somete el árbol en formación.

A 544 millones de pesetas asciende el importe de la producción olivarera en la pasada campaña, correspondiendo el 89,10 por 100 de la expresada cantidad a los productos principales y el resto a los subproductos.

Réstanos, por último, poner de manifiesto el celo aportado por las Secciones Agronómicas provinciales en la recogida de los datos necesarios para la elaboración de esta Estadística.

PRINCIPALES

SECUNDARIOS

DEL

OLIVO

\*\*\*

Campaña 1933-34

... en el sistema de cultivo a que se somete el árbol en los...

A 244 millones de pesetas asciende el importe de la producción... en la pasada campaña, correspondiendo el 83,10 por 100...

Resaltando, por último, poner de manifiesto el celo aportado por las Secciones Agrícolas provinciales en la recogida de los datos...

También merece ser mencionado el sistema de explotación... en 2.760 hectáreas; siguen, pues, las nuevas plantaciones, las cuales están representadas por dicha cifra, aumentada en la que anteriormente no hemos podido concretar. Representa la actual superficie del olivar que aun no produce, el 9,81 por 100 de la que está en producción.

La quinta parte del olivar que aun no comenzó a producir, se encuentra en terrenos de regadío; y como del que está en producción sólo se llega la vigésima parte, podemos concluir que hay mayor tendencia a plantar el olivar en tierras regadas. A esta misma conclusión se llega observando que habiendo aumentado la superficie total del olivar sin producción con respecto a la registrada el año anterior, la de secano ha disminuido en 4.530 hectáreas, y la de regadío ha sido acrecida en 7.290. En un año ha aumentado un 3,58 por 100 la proporción del regadío con la superficie total.

Casi el 44 por 100 de la superficie de olivar que aun no produce está sometida simultáneamente a otras producciones; en cambio, en la superficie en producción sólo se explota con cultivo asociado el 15,75 por 100; es decir, que al comenzar el olivar a dar cosecha, sólo una tercera parte conserva esa asociación cultural. Y a pesar del aumento de superficie de olivar improductivo, se registra una baja de 15.000 hectáreas en régimen de cultivo asociado (casi un 9 por 100 de la total), cifra halagüeña, puesto que revela un mayor...



PRODUCTOS  
 PRINCIPALES  
 Y  
 SECUNDARIOS  
 DEL  
 OLIVO

\* \* \*

Campaña 1933-34

\*

## Superficie del olivar y produccion EN CULTIVO Ú

PROVINCIAS	SUPERFICIE CULTIVADA <i>Has.</i>	PRODUCCIONES		
		Por Ha.	Destinada al consumo directo	Por Ha.
		<i>Q. M.</i>	<i>Q. M.</i>	<i>Q. M.</i>
Alava.....	219	9,500	57	10,000
Albacete.....	13.325	9,700	1.193	9,730
Alicante. . . . .	26.245	6,580	13.818	6,580
Almería.....	4.965	6,860	240	8,800
Avila.....	2.694	18,200	692	16,150
Badajoz.....	82.183	10,100	11.400	9,800
Baleares . . . . .	3.950	1,913	572	1,913
Barcelona.....	4.463	6,000	270	6,000
Burgos... ..	—	—	—	—
Cáceres.....	48.293	8,850	4.832	8,850
Cádiz.. . . . .	23.117	6,000	12.564	12,720
Castellón . . . . .	61.869	6,000	10.422	6,200
Ciudad Real.....	43.100	9,000	315	8,000
Córdoba.....	245.492	7,750	17.197	7,750
Coruña. . . . .	—	—	—	—
Cuenca . . . . .	26.352	13,600	11.642	13,400
Gerona.....	12.281	5,000	365	3,600
Granada.....	30.059	11,500	3.530	11,200
Guadalajara.....	28.548	7,500	285	7,500
Guipúzcoa.. . . . .	—	—	—	—
Huelva . . . . .	26.866	12,350	3.409	12,700
Huesca . . . . .	4.588	—	—	9,360
Jaén.....	595.000	6,000	1.920	6,000
Las Palmas.....	94	7,450	700	—
León.....	—	—	—	—
Lérida... . . . .	33.125	10,550	106	10,550
Logroño . . . . .	1.690	14,000	98	13,200
Lugo.....	—	—	—	—
Madrid.....	11.667	8,880	915	8,880
Málaga . . . . .	81.495	12,000	996	12,000
Murcia.....	27.746	7,015	505	7,015
Navarra.....	3.237	13,770	441	13,770
Orense . . . . .	54	—	—	8,000
Oviedo.....	—	—	—	—
Palencia . . . . .	—	—	—	—
Pontevedra.. . . . .	—	—	—	—
Salamanca . . . . .	6.525	7,750	6.471	7,250
Santa Cruz de Tenerife.. . . . .	—	—	—	—
Santander.....	—	—	—	—
Segovia.....	—	—	—	—
Sevilla.. . . . .	191.840	8,000	54.544	9,500
Soria. . . . .	—	—	—	—
Tarragona.....	49.410	14,350	29	14,350
Teruel.....	31.540	—	—	4,400
Toledo.....	53.405	15,300	1.576	12,240
Valencia.....	35.873	12,000	40.920	12,000
Valladolid.....	—	—	—	—
Vizcaya . . . . .	—	—	—	—
Zamora.....	30	6,000	48	6,000
Zaragoza.....	7.338	16,000	1.280	16,000
<b>TOTALES.....</b>	<b>1.518.673</b>	<b>8,493</b>	<b>203.352</b>	<b>8,746</b>



aciones principales del mismo

ICO DE SECANO

E ACEITUNA		PRODUCCIÓN DE ACEITE			PROVINCIAS
Destinada a la obtención de aceite	TOTAL	Por Ha.	Por Q. M. de aceituna	TOTAL	
Q. M.	Q. M.	Q. M.	Q. M.	Q. M.	
2.130	2.187	2,202	0,220	469	Alava.
128.455	129.648	1,751	0,180	23.122	Albacete.
158.874	172.692	1,355	0,206	32.728	Alicante.
43.384	43.624	1,584	0,180	7.809	Almería.
42.894	43.586	2,632	0,163	6.992	Ávila.
794.221	805.621	1,921	0,196	155.667	Badajoz.
6.984	7.556	0,268	0,140	978	Baleares.
26.508	26.778	1,200	0,200	5.302	Barcelona.
—	—	—	—	—	Burgos.
422.561	427.393	1,593	0,180	76.061	Cáceres.
267.413	279.977	1,908	0,150	40.112	Cádiz.
372.818	383.240	1,085	0,175	65.243	Castellón.
344.520	344.835	1,520	0,190	65.459	Ciudad Real.
1.885.366	1.902.563	1,449	0,187	352.563	Córdoba.
—	—	—	—	—	Coruña.
341.646	353.288	2,278	0,170	58.080	Cuenca.
43.949	44.314	0,648	0,180	7.911	Gerona.
333.222	336.752	2,094	0,187	62.313	Granada.
213.825	214.110	1,087	0,145	31.005	Guadalajara.
—	—	—	—	—	Guipúzcoa.
337.693	341.102	2,235	0,176	59.434	Huelva.
42.944	42.944	2,031	0,217	9.319	Huesca.
1.768.080	1.770.000	1,200	0,200	353.616	Jaén.
—	700	—	—	—	Las Palmas.
—	—	—	—	—	León.
349.363	349.469	2,426	0,230	80.353	Lérida.
22.216	22.314	2,772	0,210	4.665	Logroño.
—	—	—	—	—	Lugo.
102.688	103.603	1,678	0,189	19.408	Madrid.
976.944	977.940	2,484	0,207	202.227	Málaga.
194.133	194.638	1,459	0,208	40.380	Murcia.
44.133	44.574	3,030	0,220	9.709	Navarra.
432	432	1,600	0,200	86	Orense.
—	—	—	—	—	Oviedo.
—	—	—	—	—	Palencia.
—	—	—	—	—	Pontevedra.
41.252	47.723	1,088	0,150	6.188	Salamanca.
—	—	—	—	—	Santa Cruz de Tenerife.
—	—	—	—	—	Santander.
1.757.709	1.812.253	1,805	0,190	333.965	Segovia.
—	—	—	—	—	Sevilla.
709.005	709.034	3,085	0,215	152.436	Soria.
138.776	138.776	0,980	0,222	30.808	Tarragona.
652.416	653.992	1,958	0,160	104.387	Teruel.
389.556	430.476	2,400	0,200	77.911	Toledo.
—	—	—	—	—	Valencia.
—	—	—	—	—	Valladolid.
—	—	—	—	—	Vizcaya.
132	180	0,950	0,160	21	Zamora.
116.128	117.408	3,200	0,200	23.226	Zaragoza.
13.072.370	13.275.722	1,672	0,191	2.499.953	



Superficie del olivar y producción  
EN CULTIVO ASOCIADO

PROVINCIAS	PRODUCCIONES			
	SUPERFICIE CULTIVADA	Por Ha.	Destinada al consumo directo	Por Ha.
	Has.	Q. M.	Q. M.	Q. M.
Alava.....	564	9,740	136	9,740
Albacete.....	4.171	9,200	478	9,100
Alicante.....	11.301	2,070	1.871	2,070
Almería.....	339	—	—	5,860
Avila.....	1.996	16,500	280	13,700
Badajoz.....	19.347	9,200	3.496	9,800
Baleares.....	18.016	1,339	1.828	1,339
Barcelona.....	4.127	6,000	162	6,000
Burgos.....	—	—	—	—
Cáceres.....	5.046	8,850	2.115	8,850
Cádiz.....	—	—	—	—
Castellón.....	570	5,500	66	6,200
Ciudad Real.....	32.900	9,000	135	8,000
Córdoba.....	2.706	—	—	7,750
Coruña.....	—	—	—	—
Cuenca.....	6.722	13,450	1.775	13,250
Gerona.....	392	—	—	4,000
Granada.....	1.230	11,000	143	10,800
Guadalajara.....	1.320	—	—	6,000
Guipúzcoa.....	—	—	—	—
Huelva.....	2.363	11,000	693	11,360
Huesca.....	14.019	—	—	4,700
Jaén.....	—	—	—	—
Las Palmas.....	—	—	—	—
León.....	—	—	—	—
Lérida.....	32.260	10,550	158	10,550
Logroño.....	513	—	—	11,300
Lugo.....	110	—	—	1,240
Madrid.....	9.646	7,600	296	7,600
Málaga.....	2.960	12,000	504	12,000
Murcia.....	650	—	—	3,508
Navarra.....	2.450	6,880	165	6,880
Orense.....	—	—	—	—
Oviedo.....	—	—	—	—
Palencia.....	—	—	—	—
Pontevedra.....	—	—	—	—
Salamanca.....	3.345	7,000	3.395	6,500
Santa Cruz de Tenerife.....	—	—	—	—
Santander.....	—	—	—	—
Segovia.....	—	—	—	—
Sevilla.....	27.193	8,000	744	9,500
Soria.....	—	—	—	—
Tarragona.....	33.314	2,730	16	2,730
Teruel.....	4.523	—	—	3,900
Toledo.....	33.641	11,000	957	9,280
Valencia.....	3.996	10,000	9.120	10,000
Valladolid.....	—	—	—	—
Vizcaya.....	—	—	—	—
Zamora.....	140	5,000	160	5,000
Zaragoza.....	1.189	—	—	13,000
<b>TOTALES.....</b>	<b>283.059</b>	<b>5,776</b>	<b>28.693</b>	<b>7,458</b>



**Producciones principales del mismo**  
**ESTADO DE SECANO**

E ACEPTUNA		PRODUCCIÓN DE ACEITE			PROVINCIAS
Destinada a la obtención de aceite	TOTAL	Por Ha.	Por Q. M. de aceituna	TOTAL	
Q. M.	Q. M.	Q. M.	Q. M.	Q. M.	
5.357	5.493	2,144	0,220	1.179	Alava.
37.483	37.961	1,656	0,182	6.822	Albacete.
21.522	23.393	0,426	0,206	4.434	Alicante.
1.987	1.987	1,056	0,180	358	Almería.
27.112	27.392	2,233	0,163	4.419	Ávila.
185.877	189.373	1,921	0,196	36.432	Badajoz.
22.296	24.124	0,187	0,140	3.121	Baleares.
24.600	24.762	1,200	0,200	4.920	Barcelona.
—	—	—	—	—	Burgos.
42.542	44.657	1,593	0,180	7.658	Cáceres.
—	—	—	—	—	Cádiz.
3.460	3.526	1,084	0,175	605	Castellón.
263.080	263.215	1,520	0,190	49.985	Ciudad Real.
20.971	20.971	1,449	0,187	3.932	Córdoba.
—	—	—	—	—	Coruña.
87.317	89.092	2,120	0,160	13.971	Cuenca.
1.568	1.568	0,801	0,200	314	Gerona.
13.144	13.287	1,998	0,185	2.432	Granada.
7.920	7.920	0,870	0,145	1.148	Guadalajara.
—	—	—	—	—	Guipúzcoa.
26.128	26.821	2,000	0,176	4.599	Huelva.
65.889	65.889	1,020	0,217	14.298	Huesca.
—	—	—	—	—	Jaén.
—	—	—	—	—	Las Palmas.
—	—	—	—	—	León.
340.185	340.343	2,215	0,210	71.439	Lérida.
5.797	5.797	2,372	0,210	1.217	Logroño.
136	136	1,455	0,120	16	Lugo.
73.013	73.309	1,444	0,190	13.872	Madrid.
35.016	35.520	2,484	0,207	7.248	Málaga.
2.280	2.280	0,729	0,208	474	Murcia.
16.691	16.856	1,514	0,220	3.672	Navarra.
—	—	—	—	—	Orense.
—	—	—	—	—	Oviedo.
—	—	—	—	—	Palencia.
—	—	—	—	—	Pontevedra.
18.590	21.985	0,975	0,150	2.788	Salamanca.
—	—	—	—	—	Santa Cruz de Tenerife.
—	—	—	—	—	Santander.
—	—	—	—	—	Segovia.
257.450	258.194	1,805	0,190	48.915	Sevilla.
—	—	—	—	—	Soria.
90.931	90.947	0,587	0,215	19.550	Tarragona.
17.640	17.640	0,862	0,221	3.898	Teruel.
311.381	312.338	1,485	0,160	49.821	Toledo.
30.840	39.960	1,800	0,180	5.551	Valencia.
—	—	—	—	—	Valladolid.
—	—	—	—	—	Vizcaya.
540	700	0,796	0,160	86	Zamora.
15.457	15.457	2,600	0,200	3.091	Zaragoza.
2.014.200	2.102.893	1,411	0,189	392.265	



## Superficie del olivar y produccion EN CULTIVO ÚNICO

PROVINCIAS	SUPERFICIE CULTIVADA <i>Has.</i>	PRODUCCIONES		
		Por Ha.	Destinada al consumo directo	Por Ha.
		<i>Q. M.</i>	<i>Q. M.</i>	<i>Q. M.</i>
Alava.....	—	—	—	—
Albacete.....	1.778	12,900	942	12,600
Alicante.....	4.410	6,860	2.422	6,860
Almería.....	1.271	11,000	1.210	15,900
Avila.....	188	—	—	18,000
Badajoz.....	—	—	—	—
Baleares.....	—	—	—	—
Barcelona.....	—	—	—	—
Burgos.....	—	—	—	—
Cáceres.....	—	—	—	—
Cádiz.....	—	—	—	—
Castellón.....	226	9,000	585	9,200
Ciudad Real.....	—	—	—	—
Córdoba.....	—	—	—	—
Coruña.....	—	—	—	—
Cuenca.....	—	—	—	—
Gerona.....	—	—	—	—
Granada.....	20.530	14,000	3.206	13,500
Guadalajara.....	280	—	—	9,600
Guipúzcoa.....	—	—	—	—
Huelva.....	—	—	—	—
Huesca.....	393	—	—	20,580
Jaén.....	25.000	8,000	240	8,000
Las Palmas.....	—	—	—	—
León.....	—	—	—	—
Lérida.....	—	—	—	—
Logroño.....	1.286	16,500	132	16,000
Lugo.....	—	—	—	—
Madrid.....	119	13,600	204	13,600
Málaga.....	1.210	—	—	14,000
Murcia.....	5.095	13,350	2.924	13,350
Navarra.....	2.633	14,950	389	14,950
Orense.....	—	—	—	—
Oviedo.....	—	—	—	—
Palencia.....	—	—	—	—
Pontevedra.....	—	—	—	—
Salamanca.....	—	—	—	—
Santa Cruz de Tenerife.....	—	—	—	—
Santander.....	—	—	—	—
Segovia.....	—	—	—	—
Sevilla.....	14	9,000	126	—
Soria.....	—	—	—	—
Tarragona.....	1.570	15,830	95	15,830
Teruel.....	7.946	—	—	6,850
Toledo.....	187	—	—	12,240
Valencia.....	—	—	—	—
Valladolid.....	—	—	—	—
Vizcaya.....	—	—	—	—
Zamora.....	—	—	—	—
Zaragoza.....	9.565	18,000	2.700	17,000
<b>TOTALES.....</b>	<b>83.701</b>	<b>11,691</b>	<b>15.175</b>	<b>11,427</b>



aciones principales del mismo  
CO DE REGADÍO

E ACEITUNA		PRODUCCIÓN DE ACEITE			PROVINCIAS
Destinada a la obtención de aceite	TOTAL	Por Ha.	Por Q. M. de aceituna	TOTAL	
Q. M.	Q. M.	Q. M.	Q. M.	Q. M.	
—	—	—	—	—	Alava.
21.483	22.425	2,293	0,182	3.910	Albacete.
27.831	30.253	1,763	0,257	7.153	Alicante.
18.460	19.670	2,862	0,180	3.323	Almería.
3.384	3.384	3,133	0,174	589	Avila.
—	—	—	—	—	Badajoz.
—	—	—	—	—	Baleares.
—	—	—	—	—	Barcelona.
—	—	—	—	—	Burgos.
—	—	—	—	—	Cáceres.
—	—	—	—	—	Cádiz.
1.481	2.066	1,565	0,170	252	Castellón.
—	—	—	—	—	Ciudad Real.
—	—	—	—	—	Córdoba.
—	—	—	—	—	Coruña.
—	—	—	—	—	Cuenca.
—	—	—	—	—	Gerona.
274.063	277.269	2,430	0,180	49.331	Granada.
2.688	2.688	1,393	0,145	390	Guadalajara.
—	—	—	—	—	Guipúzcoa.
—	—	—	—	—	Huelva.
8.088	8.088	4,321	0,210	1.698	Huesca.
199.760	200.000	1,440	0,180	35.957	Jaén.
—	—	—	—	—	Las Palmas.
—	—	—	—	—	León.
20.448	20.580	3,040	0,190	3.885	Lérida.
—	—	—	—	—	Logroño.
1.414	1.618	2,587	0,190	269	Lugo.
16.940	16.940	2,548	0,182	3.083	Madrid.
65.095	68.019	2,777	0,208	13.540	Málaga.
38.975	39.364	3,289	0,220	8.574	Murcia.
—	—	—	—	—	Navarra.
—	—	—	—	—	Orense.
—	—	—	—	—	Oviedo.
—	—	—	—	—	Palencia.
—	—	—	—	—	Pontevedra.
—	—	—	—	—	Salamanca.
—	—	—	—	—	Santa Cruz de Tenerife.
—	—	—	—	—	Santander.
—	—	—	—	—	Segovia.
—	126	—	—	—	Sevilla.
—	—	—	—	—	Soria.
24.758	24.853	3,166	0,200	4.952	Tarragona.
54.430	54.430	1,569	0,229	12.464	Teruel.
2.289	2.289	1,957	0,160	366	Toledo.
—	—	—	—	—	Valencia.
—	—	—	—	—	Valladolid.
—	—	—	—	—	Vizcaya.
160.055	162.755	3,400	0,200	32.011	Zamora.
941.642	956.817	2,206	0,193	181.747	Zaragoza.



## Superficie del olivar y produccion EN CULTIVO ASOCIADO

PROVINCIAS	SUPERFICIE CULTIVADA <i>Has.</i>	PRODUCCIONES		
		Por Ha.	Destinada al consumo directo	Por Ha.
		<i>Q. M.</i>	<i>Q. M.</i>	<i>Q. M.</i>
Alava .....	—	—	—	—
Albacete .....	841	11,800	437	11,700
Alicante .....	929	1,830	135	1,830
Almería .....	123	—	—	13,820
Avila .....	—	—	—	—
Badajoz .....	—	—	—	—
Baleares .....	—	—	—	—
Barcelona .....	—	—	—	—
Burgos .....	—	—	—	—
Cáceres .....	—	—	—	—
Cádiz .....	—	—	—	—
Castellón .....	296	9,000	540	9,200
Ciudad Real .....	—	—	—	—
Córdoba .....	25	7,750	194	—
Coruña .....	—	—	—	—
Cuenca .....	—	—	—	—
Gerona .....	—	—	—	—
Granada .....	256	14,300	43	13,800
Guadalajara .....	—	—	—	—
Guipúzcoa .....	—	—	—	—
Huelva .....	—	—	—	—
Huesca .....	4.310	—	—	9,000
Jaén .....	—	—	—	—
Las Palmas .....	—	—	—	—
León .....	—	—	—	—
Lérida .....	2.274	10,550	454	10,550
Logroño .....	522	—	—	15,400
Lugo .....	—	—	—	—
Madrid .....	267	12,000	276	12,000
Málaga .....	203	—	—	14,000
Murcia .....	90	—	—	4,008
Navarra .....	559	7,470	37	7,470
Orense .....	—	—	—	—
Oviedo .....	—	—	—	—
Palencia .....	—	—	—	—
Pontevedra .....	—	—	—	—
Salamanca .....	—	—	—	—
Santa Cruz de Tenerife .....	—	—	—	—
Santander .....	—	—	—	—
Segovia .....	—	—	—	—
Sevilla .....	43	9,000	225	10,500
Soria .....	—	—	—	—
Tarragona .....	2.060	4,050	49	4,050
Teruel .....	1.553	—	—	5,950
Toledo .....	36	11,000	11	9,280
Valencia .....	—	—	—	—
Valladolid .....	—	—	—	—
Vizcaya .....	—	—	—	—
Zamora .....	—	—	—	—
Zaragoza .....	1.190	—	—	14,000
<b>TOTALES.....</b>	<b>15.577</b>	<b>7,795</b>	<b>2,401</b>	<b>8,755</b>



Producciones principales del mismo  
ESTADO DE REGADÍO

E ACEITUNA		PRODUCCIÓN DE ACEITE			PROVINCIAS
Destinada a la obtención de aceite	TOTAL	Por Ha.	Por Q. M. de aceituna	TOTAL	
Q. M.	Q. M.	Q. M.	Q. M.	Q. M.	
—	—	—	—	—	Alava.
9.407	9.844	2,129	0,182	1.712	Albacete.
1.565	1.700	0,470	0,257	402	Alicante.
1.700	1.700	2,488	0,180	306	Almería.
—	—	—	—	—	Avila.
—	—	—	—	—	Badajoz.
—	—	—	—	—	Baleares.
—	—	—	—	—	Barcelona.
—	—	—	—	—	Burgos.
—	—	—	—	—	Cáceres.
—	—	—	—	—	Cádiz.
2.171	2.711	1,564	0,170	369	Castellón.
—	194	—	—	—	Ciudad Real.
—	—	—	—	—	Córdoba.
—	—	—	—	—	Coruña.
—	—	—	—	—	Cuenca.
3.491	3.534	2,455	0,178	621	Gerona.
—	—	—	—	—	Granada.
—	—	—	—	—	Guadalajara.
—	—	—	—	—	Guipúzcoa.
38.790	38.790	1,890	0,210	8.146	Huelva.
—	—	—	—	—	Huesca.
—	—	—	—	—	Jaén.
—	—	—	—	—	Las Palmas.
—	—	—	—	—	León.
23.537	23.991	2,427	0,230	5.414	Lérida.
8.039	8.039	2,925	0,190	1.527	Logroño.
—	—	—	—	—	Lugo.
2.928	3.204	2,279	0,190	556	Madrid.
2.842	2.842	2,547	0,182	517	Málaga.
361	361	0,833	0,208	75	Murcia.
4.138	4.175	1,643	0,220	910	Navarra.
—	—	—	—	—	Orense.
—	—	—	—	—	Oviedo.
—	—	—	—	—	Palencia.
—	—	—	—	—	Pontevedra.
—	—	—	—	—	Salamanca.
—	—	—	—	—	S. C. de Tenerife.
—	—	—	—	—	Santander.
—	—	—	—	—	Segovia.
189	414	1,778	0,170	32	Sevilla.
—	—	—	—	—	Soria.
8.294	8.343	0,810	0,200	1.659	Tarragona.
9.240	9.240	1,344	0,226	2.088	Teruel.
325	336	1,486	0,160	52	Toledo.
—	—	—	—	—	Valencia.
—	—	—	—	—	Valladolid.
—	—	—	—	—	Vizcaya.
—	—	—	—	—	Zamora.
16.660	16.660	2,800	0,200	3.332	Zaragoza.
133.677	136.078	1,815	0,207	27.718	



Producciones principales del olivo

PROVINCIAS	SECANO				REGADÍO			
	EN CULTIVO				EN CULTIVO			
	ÚNICO		ASOCIADO		ÚNICO		ASOCIADO	
	Aceituna para consumo Q. M.	Aceite Q. M.	Aceituna para consumo Q. M.	Aceite Q. M.	Aceituna para consumo Q. M.	Aceite Q. M.	Aceituna para consumo Q. M.	Aceite Q. M.
Alava . . . . .	57	469	136	1.179	—	—	—	—
Albacete . . . . .	1.193	23.122	478	6.822	942	3.910	437	1.712
Alicante . . . . .	13.818	32.728	1.871	4.434	2.422	7.153	135	402
Almería . . . . .	240	7.809	—	358	1.210	3.323	—	306
Ávila . . . . .	692	6.992	280	4.419	—	589	—	—
Badajoz . . . . .	11.400	155.667	3.496	36.432	—	—	—	—
Baleares . . . . .	572	978	1.828	3.121	—	—	—	—
Barcelona . . . . .	270	5.302	162	4.920	—	—	—	—
Burgos . . . . .	—	—	—	—	—	—	—	—
Cáceres . . . . .	4.832	76.061	2.115	7.658	—	—	—	—
Cádiz . . . . .	12.564	40.112	—	—	—	—	—	—
Castellón . . . . .	10.422	65.243	66	605	585	252	540	362
Ciudad Real . . . . .	315	65.459	135	49.985	—	—	—	—
Córdoba . . . . .	17.197	352.563	—	3.932	—	—	194	—
Coruña . . . . .	—	—	—	—	—	—	—	—
Cuenca . . . . .	11.642	58.080	1.775	13.971	—	—	—	—
Gerona . . . . .	365	7.911	—	314	—	—	—	—
Granada . . . . .	3.530	62.313	143	2.432	3.206	49.331	43	621
Guadalajara . . . . .	285	31.005	—	1.148	—	390	—	—
Guipúzcoa . . . . .	—	—	—	—	—	—	—	—
Huelva . . . . .	3.409	59.434	693	4.599	—	—	—	—
Huesca . . . . .	—	9.319	—	14.298	—	1.698	—	8.146
Jaén . . . . .	1.920	353.616	—	—	240	35.957	—	—
Las Palmas . . . . .	700	—	—	—	—	—	—	—
León . . . . .	—	—	—	—	—	—	—	—
Lérida . . . . .	106	80.353	158	71.439	—	—	454	5.414
Logroño . . . . .	98	4.665	—	1.217	132	3.885	—	1.522
Lugo . . . . .	—	—	—	16	—	—	—	—
Madrid . . . . .	915	19.408	296	13.872	204	269	276	552
Málaga . . . . .	996	202.227	504	7.248	—	3.083	—	512
Murcia . . . . .	505	40.380	—	474	2.924	13.540	—	72
Navarra . . . . .	441	9.709	165	3.672	389	8.574	35	912
Orense . . . . .	—	86	—	—	—	—	—	—
Oviedo . . . . .	—	—	—	—	—	—	—	—
Palencia . . . . .	—	—	—	—	—	—	—	—
Pontevedra . . . . .	—	—	—	—	—	—	—	—
Salamanca . . . . .	6.471	6.188	3.395	2.788	—	—	—	—
Sta. C. de Tenerife . . . . .	—	—	—	—	—	—	—	—
Santander . . . . .	—	—	—	—	—	—	—	—
Segovia . . . . .	—	—	—	—	—	—	—	—
Sevilla . . . . .	54.544	333.965	744	48.915	126	—	225	32
Soria . . . . .	—	—	—	—	—	—	—	—
Tarragona . . . . .	29	152.436	16	19.550	95	4.952	49	1.652
Teruel . . . . .	—	30.808	—	3.898	—	12.464	—	2.082
Toledo . . . . .	1.576	104.387	957	49.821	—	366	11	52
Valencia . . . . .	40.920	77.911	9.120	5.551	—	—	—	—
Valladolid . . . . .	—	—	—	—	—	—	—	—
Vizcaya . . . . .	—	—	—	—	—	—	—	—
Zamora . . . . .	48	21	160	86	—	—	—	—
Zaragoza . . . . .	1.280	23.226	—	3.091	2.700	32.011	—	3.332
<b>TOTALES . . . . .</b>	<b>203.352</b>	<b>2.499.953</b>	<b>28.693</b>	<b>392.265</b>	<b>15.175</b>	<b>181.747</b>	<b>2.401</b>	<b>27.712</b>



var en España y su valoración

TOTALES		Aceituna para consumo		ACEITE		Valor total de los productos	PROVINCIAS
Aceituna para consumo	Aceite	Precio del Q. M.	Valor total	Precio del Q. M.	Valor total		
Q. M.	Q. M.	Ptas.	Ptas.	Ptas.	Ptas.	Ptas.	
193	1.648	40,00	7.720	192,00	316.416	324.136	Alava.
3.050	35.566	32,00	97.600	156,60	5.569.636	5.667.236	Albacete.
18.246	44.717	36,00	656.856	157,00	7.020.569	7.677.425	Alicante.
1.450	11.796	35,00	50.750	162,00	1.910.952	1.961.702	Almería.
972	12.000	33,00	32.076	157,00	1.884.000	1.916.076	Avila.
14.896	192.099	46,00	685.216	150,50	28.910.899	29.596.115	Badajoz.
2.400	4.099	75,00	180.000	160,00	655.840	835.840	Baleares.
432	10.222	61,00	26.352	196,00	2.003.512	2.029.864	Barcelona.
—	—	—	—	—	—	—	Burgos.
6.947	83.719	24,00	166.728	152,00	12.725.288	12.892.016	Cáceres.
12.564	40.112	19,00	238.716	129,16	5.180.866	5.419.582	Cádiz.
11.613	66.469	30,00	348.390	160,00	10.635.040	10.983.430	Castellón.
450	115.444	28,00	12.600	140,00	16.162.160	16.174.760	Ciudad Real.
17.391	356.495	32,00	556.512	143,35	51.103.558	51.660.070	Córdoba.
—	—	—	—	—	—	—	Coruña.
13.417	72.051	35,00	469.595	180,00	12.969.180	13.438.775	Cuenca.
365	8.225	50,00	18.250	160,00	1.316.000	1.334.250	Gerona.
6.922	114.697	30,00	207.660	152,25	17.462.618	17.670.278	Granada.
285	32.543	28,00	7.980	155,00	5.044.165	5.052.145	Guadalajara.
—	—	—	—	—	—	—	Guipúzcoa.
4.102	64.033	40,00	164.080	150,00	9.604.950	9.769.030	Huelva.
—	33.461	—	—	170,00	5.688.370	5.688.370	Huesca.
2.160	389.573	35,00	75.600	143,00	55.708.939	55.784.539	Jaén.
700	—	125,50	87.850	—	—	87.850	Las Palmas
—	—	—	—	—	—	—	León.
718	157.206	42,00	30.156	170,00	26.725.020	26.755.176	Lérida.
230	11.294	37,50	8.635	180,00	2.032.920	2.041.545	Logroño.
—	16	—	—	180,00	2.880	2.880	Lugo.
1.691	34.105	38,00	64.258	168,00	5.729.640	5.793.898	Madrid.
1.500	213.075	50,00	75.000	148,50	31.641.637	31.716.637	Málaga.
3.429	54.469	34,00	116.586	148,75	8.102.264	8.218.850	Murcia.
1.032	22.865	32,00	33.024	172,00	3.932.780	3.965.804	Navarra.
—	86	—	—	130,00	11.180	11.180	Orense.
—	—	—	—	—	—	—	Oviedo.
—	—	—	—	—	—	—	Palencia.
—	—	—	—	—	—	—	Pontevedra.
9.866	8.976	35,00	345.310	150,00	1.346.400	1.691.710	Salamanca.
—	—	—	—	—	—	—	Sta. C. de Tenerife
—	—	—	—	—	—	—	Santander.
—	—	—	—	—	—	—	Segovia.
55.639	382.912	65,00	3.616.535	144,00	55.139.328	58.755.863	Sevilla.
—	—	—	—	—	—	—	Soria.
189	178.597	47,00	8.883	166,00	29.647.102	29.655.985	Tarragona.
—	49.258	—	—	175,00	8.620.150	8.620.150	Teruel.
2.544	154.626	32,00	81.408	169,00	26.131.794	26.213.202	Toledo.
50.040	83.462	25,00	1.251.000	155,00	12.936.610	14.187.610	Valencia.
—	—	—	—	—	—	—	Valladolid.
—	—	—	—	—	—	—	Vizcaya.
208	107	40,00	8.320	180,00	19.260	27.580	Zamora.
3.980	61.660	35,00	139.300	180,00	11.098.800	11.238.100	Zaragoza
249.621	3.101.683	39,54	9.868.936	153,14	474.990.723	484.859.659	



# Subproductos del

PROVINCIAS	PRODUCCIÓN ÚNICO									
	Aceituna destinada a la obtención de aceite Q. M.	TURBIOS		ORUJOS		LEÑA			RAMONEO	
		Por Q. M. de aceituna	Total en la provincia	Por Q. M. de aceituna	Total en la provincia	Superficie	Por Ha.	Total en la provincia	Por Ha.	Total en la provincia
		Hls.	Hls.	Q. M.	Q. M.	Has.	Q. M.	Q. M.	Ptas.	Pesetas
Alava.....	2.130	0,018	38	0,327	697	219	4,00	876	7,50	1.642
Albacete.....	128.455	0,005	642	0,380	48.813	13.325	7,50	99.937	3,00	39.973
Alicante.....	158.874	0,009	1.430	0,440	69.905	26.245	1,20	31.494	3,00	78.735
Almería.....	43.384	0,060	2.603	0,380	16.486	4.965	9,00	44.685	9,00	44.685
Avila.....	42.894	0,013	558	0,430	18.444	2.694	1,50	4.041	5,00	13.470
Badajoz.....	794.221	0,009	7.148	0,340	270.035	82.183	3,35	275.313	2,80	230.112
Baleares.....	6.984	0,012	84	0,420	2.933	3.950	3,00	11.850	0,75	2.962
Barcelona.....	26.508	0,009	239	0,400	10.603	4.463	2,40	10.711	3,60	16.067
Burgos.....	—	—	—	—	—	—	—	—	—	—
Cáceres.....	422.561	0,016	6.761	0,363	153.390	48.293	1,50	72.439	1,85	89.342
Cádiz.....	267.413	0,015	4.011	0,330	88.246	23.117	3,00	69.351	1,00	23.117
Castellón.....	372.818	0,010	3.728	0,400	149.127	61.869	2,00	123.738	2,25	139.205
Ciudad Real.....	344.520	0,008	2.756	0,300	103.356	43.100	1,00	43.100	6,00	258.600
Córdoba.....	1.885.366	0,007	13.198	0,325	612.744	245.492	3,55	871.497	0,27	66.288
Coruña.....	—	—	—	—	—	—	—	—	—	—
Cuenca.....	341.646	0,012	4.100	0,390	133.242	26.352	5,00	131.760	1,00	26.352
Gerona.....	43.949	0,010	439	0,450	19.777	12.281	2,50	30.702	4,00	49.124
Granada.....	333.222	0,006	1.999	0,390	129.957	30.059	3,40	102.201	2,00	60.118
Guadalajara.....	213.825	0,014	2.994	0,390	83.392	28.548	1,50	42.822	2,00	57.096
Guipúzcoa.....	—	—	—	—	—	—	—	—	—	—
Huelva.....	337.693	0,013	4.390	0,300	101.308	26.866	6,00	161.196	3,00	80.598
Huesca.....	42.944	0,012	515	0,450	19.325	4.588	4,80	22.022	3,50	16.058
Jaén.....	1.768.080	0,005	8.840	0,330	583.466	295.000	3,20	944.000	0,60	177.000
Las Palmas.....	—	—	—	—	—	94	5,25	493	5,50	517
León.....	—	—	—	—	—	—	—	—	—	—
Lérida.....	349.363	0,005	1.747	0,410	143.239	33.125	4,00	132.500	5,00	165.622
Logroño.....	22.216	0,100	2.222	0,660	14.663	1.690	2,00	3.380	3,00	5.072
Lugo.....	—	—	—	—	—	—	—	—	—	—
Madrid.....	102.688	0,007	719	0,350	35.941	11.667	2,02	23.567	2,25	26.252
Málaga.....	976.944	0,008	7.816	0,325	317.505	81.495	3,60	293.382	2,50	203.732
Murcia.....	194.133	0,008	1.553	0,350	67.947	27.746	3,00	83.238	3,00	83.238
Navarra.....	44.133	0,015	662	0,350	15.447	3.237	5,60	18.127	6,60	21.362
Orense.....	432	0,020	9	0,600	259	54	0,35	19	—	—
Oviedo.....	—	—	—	—	—	—	—	—	—	—
Palencia.....	—	—	—	—	—	—	—	—	—	—
Pontevedra.....	—	—	—	—	—	—	—	—	—	—
Salamanca.....	41.255	0,016	660	0,430	17.738	6.525	6,00	39.150	10,00	65.250
S. C. de Tenerife.....	—	—	—	—	—	—	—	—	—	—
Santander.....	—	—	—	—	—	—	—	—	—	—
Segovia.....	—	—	—	—	—	—	—	—	—	—
Sevilla.....	1.757.709	0,008	14.062	0,340	597.621	191.840	3,50	671.440	2,50	479.600
Soria.....	—	—	—	—	—	—	—	—	—	—
Tarragona.....	709.005	0,006	4.254	0,400	283.602	49.410	5,50	271.755	0,75	37.057
Teruel.....	133.776	0,008	1.110	0,400	55.510	31.540	4,25	134.045	3,25	102.505
Toledo.....	652.416	0,009	5.872	0,445	290.325	53.405	1,50	80.107	9,50	507.347
Valencia.....	389.556	0,006	2.337	0,440	171.405	35.873	1,55	55.603	1,60	57.397
Valladolid.....	—	—	—	—	—	—	—	—	—	—
Vizcaya.....	—	—	—	—	—	—	—	—	—	—
Zamora.....	132	0,010	1	0,350	46	30	3,00	90	2,00	60
Zaragoza.....	116.128	0,010	1.161	0,450	52.257	7.338	4,50	33.021	5,00	36.690
<b>TOTALES.....</b>	<b>13.072.370</b>	<b>0,008</b>	<b>110.658</b>	<b>0,358</b>	<b>4.678.751</b>	<b>1.518.678</b>	<b>3,25</b>	<b>4.933.652</b>	<b>2,15</b>	<b>3.262.249</b>



# olivar en secano

## Cuadro núm. 156.

EN CULTIVO										PROVINCIAS
ASOCIADO										
Aceituna destinada a la obtención de aceite Q. M.	TURBIOS		ORUJOS		LEÑA			RAMONEO		
	Por Q. M. de aceituna Hls.	Total en la provincia Hls.	Por Q. M. de aceituna Q. M.	Total en la provincia Q. M.	Superficie Has.	Por Ha. Q. M.	Total en la provincia Q. M.	Por Ha. Ptas.	Total en la provincia Ptas.	
5.357	0,018	96	0,330	1.768	564	4,00	2.256	7,50	4.230	Alava.
37.483	0,005	187	0,380	14.244	4.171	7,00	29.197	3,00	12.513	Albacete.
21.552	0,009	194	0,440	9.470	11.301	1,20	13.561	2,50	28.252	Alicante.
1.987	0,060	119	0,380	755	339	9,00	3.051	9,00	3.051	Almería.
27.112	0,013	352	0,430	11.658	1.996	1,50	2.994	4,25	8.483	Avila.
185.877	0,009	1.673	0,340	63.198	19.347	3,35	64.812	2,80	54.172	Badajoz.
22.296	0,012	268	0,420	9.364	18.016	2,10	37.834	0,52	9.458	Baleares.
24.600	0,009	221	0,400	9.840	4.127	2,40	9.905	3,60	14.857	Barcelona.
—	—	—	—	—	—	—	—	—	—	Burgos.
42.542	0,016	681	0,363	15.443	5.046	1,50	7.569	1,85	9.335	Cáceres.
—	—	—	—	—	—	—	—	—	—	Cádiz.
3.460	0,010	35	0,400	1.384	570	1,75	997	2,25	1.282	Castellón.
263.080	0,008	2.105	0,300	78.924	32.900	1,00	32.900	6,00	197.400	Ciudad Real.
20.971	0,007	147	0,325	6.816	2.706	3,55	9.606	0,27	731	Córdoba.
—	—	—	—	—	—	—	—	—	—	Coruña.
87.317	0,012	1.048	0,390	34.054	6.722	5,00	33.610	1,00	6.722	Cuenca.
1.568	0,010	16	0,450	706	392	2,50	980	4,00	1.568	Gerona.
13.144	0,006	79	0,390	5.126	1.230	3,40	4.182	2,00	2.460	Granada.
7.920	0,014	111	0,390	3.089	1.320	1,20	1.584	1,70	2.244	Guadalajara.
—	—	—	—	—	—	—	—	—	—	Guipúzcoa.
26.128	0,013	340	0,300	7.838	2.363	6,00	14.178	3,00	7.089	Huelva.
65.889	0,012	791	0,450	29.650	14.019	4,80	67.291	3,50	49.066	Huesca.
—	—	—	—	—	—	—	—	—	—	Jaén.
—	—	—	—	—	—	—	—	—	—	Las Palmas.
—	—	—	—	—	—	—	—	—	—	León.
340.185	0,005	1.701	0,410	139.476	32.260	4,00	129.040	5,00	161.300	Lérida.
5.797	0,100	580	0,660	3.826	513	1,60	821	2,40	1.231	Logroño.
136	0,008	1	0,600	82	110	3,25	357	2,00	220	Lugo.
73.013	0,007	511	0,350	25.555	9.646	2,02	19.485	2,25	21.703	Madrid.
35.016	0,008	280	0,325	11.380	2.960	3,60	10.656	2,50	7.400	Málaga.
2.280	0,008	18	0,350	798	650	1,50	975	1,50	975	Murcia.
16.691	0,015	250	0,350	5.842	2.450	2,80	6.860	3,30	8.085	Navarra.
—	—	—	—	—	—	—	—	—	—	Orense.
—	—	—	—	—	—	—	—	—	—	Oviedo.
—	—	—	—	—	—	—	—	—	—	Palencia.
—	—	—	—	—	—	—	—	—	—	Pontevedra.
18.590	0,016	297	0,430	7.994	3.345	6,00	20.070	10,00	33.450	Salamanca.
—	—	—	—	—	—	—	—	—	—	S. C. de Tenerife.
—	—	—	—	—	—	—	—	—	—	Santander.
—	—	—	—	—	—	—	—	—	—	Segovia.
257.450	0,008	2.060	0,340	87.533	27.193	3,50	95.175	2,50	67.982	Sevilla.
—	—	—	—	—	—	—	—	—	—	Soria.
90.931	0,006	546	0,400	36.372	33.314	0,90	29.983	0,25	8.328	Tarragona.
17.640	0,008	141	0,400	7.056	4.523	4,20	18.997	3,25	14.700	Teruel.
311.331	0,009	2.802	0,445	138.565	33.641	1,50	50.461	9,50	319.589	Toledo.
30.840	0,006	185	0,420	12.953	3.996	1,20	4.795	1,40	5.594	Valencia.
—	—	—	—	—	—	—	—	—	—	Valladolid.
—	—	—	—	—	—	—	—	—	—	Vizcaya.
540	0,010	5	0,350	189	140	3,00	420	2,00	280	Zamora.
15.457	0,010	155	0,450	6.956	1.189	4,50	5.350	5,00	5.945	Zaragoza.
2.074.200	0,009	17.995	0,380	787.904	283.059	2,58	729.952	3,78	1.069.695	



Subproductos de

PRODUCCIÓN

ÚNICO

PROVINCIAS	PRODUCCIÓN ÚNICO									
	Aceituna destinada a la obtención de aceite Q. M.	TURBIOS		ORUJOS		LEÑA			RAMONEO	
		Por Q. M de aceituna Hls.	Total en la provincia Hls.	Por Q. M. de aceituna Q. M.	Total en la provincia Q. M.	Superficie Has.	Por Ha. Q. M.	Total en la provincia Q. M.	Por Ha. Ptas.	Total en la provincia Ptas.
Alava.....	—	—	—	—	—	—	—	—	—	—
Albacete.....	21.483	0,005	107	0,380	8.164	1.778	8,00	14.224	3,50	6.228
Alicante.....	27.831	0,009	250	0,400	11.132	4.410	1,80	7.938	4,00	17.640
Almería.....	18.460	0,060	1.108	0,380	7.015	1.271	9,00	11.439	9,00	11.439
Avila.....	3.384	0,013	44	0,420	1.421	188	1,50	282	5,00	940
Badajoz.....	—	—	—	—	—	—	—	—	—	—
Baleares.....	—	—	—	—	—	—	—	—	—	—
Barcelona.....	—	—	—	—	—	—	—	—	—	—
Burgos.....	—	—	—	—	—	—	—	—	—	—
Cáceres.....	—	—	—	—	—	—	—	—	—	—
Cádiz.....	—	—	—	—	—	—	—	—	—	—
Castellón.....	1.481	0,013	19	0,450	666	226	3,50	791	2,50	565
Ciudad Real.....	—	—	—	—	—	—	—	—	—	—
Córdoba.....	—	—	—	—	—	—	—	—	—	—
Coruña.....	—	—	—	—	—	—	—	—	—	—
Cuenca.....	—	—	—	—	—	—	—	—	—	—
Gerona.....	—	—	—	—	—	—	—	—	—	—
Granada.....	274.063	0,007	1.918	0,400	109.625	20.530	4,30	88.279	2,00	41.060
Guadalajara.....	2.688	0,014	38	0,390	1.048	280	1,60	448	2,10	588
Guipúzcoa.....	—	—	—	—	—	—	—	—	—	—
Huelva.....	—	—	—	—	—	—	—	—	—	—
Huesca.....	8.088	0,012	97	0,450	3.640	393	4,80	1.886	3,50	1.375
Jaén.....	199.760	0,006	1.199	0,350	69.916	25.000	3,40	85.000	0,70	17.500
Las Palmas.....	—	—	—	—	—	—	—	—	—	—
León.....	—	—	—	—	—	—	—	—	—	—
Lérida.....	—	—	—	—	—	—	—	—	—	—
Logroño.....	20.448	0,180	3.681	0,570	11.655	1.286	3,00	3.858	4,50	5.788
Lugo.....	—	—	—	—	—	—	—	—	—	—
Madrid.....	1.414	0,007	10	0,350	495	119	2,02	240	2,25	26
Málaga.....	16.940	0,008	136	0,352	5.963	1.210	4,00	4.840	2,75	3.32
Murcia.....	65.095	0,008	521	0,350	22.783	5.095	3,00	15.285	3,00	15.28
Navarra.....	38.975	0,015	585	0,350	13.641	2.633	5,60	14.745	6,60	17.37
Orense.....	—	—	—	—	—	—	—	—	—	—
Oviedo.....	—	—	—	—	—	—	—	—	—	—
Palencia.....	—	—	—	—	—	—	—	—	—	—
Pontevedra.....	—	—	—	—	—	—	—	—	—	—
Salamanca.....	—	—	—	—	—	—	—	—	—	—
S. C. de Tenerife.....	—	—	—	—	—	—	—	—	—	—
Santander.....	—	—	—	—	—	—	—	—	—	—
Segovia.....	—	—	—	—	—	—	—	—	—	—
Sevilla.....	—	—	—	—	—	14	4	56	2,50	35
Soria.....	—	—	—	—	—	—	—	—	—	—
Tarragona.....	24.758	0,006	149	0,400	9.903	1.570	7,50	11.775	1,00	1.570
Teruel.....	54.430	0,008	435	0,400	21.772	7.946	4,60	36.552	3,25	25.824
Toledo.....	2.289	0,009	21	0,445	1.019	187	1,50	280	9,50	1.776
Valencia.....	—	—	—	—	—	—	—	—	—	—
Valladolid.....	—	—	—	—	—	—	—	—	—	—
Vizcaya.....	—	—	—	—	—	—	—	—	—	—
Zamora.....	—	—	—	—	—	—	—	—	—	—
Zaragoza.....	160.055	0,010	1.600	0,450	72.025	9.565	4,50	43.042	5,00	47.825
TOTALES.....	941.642	0,013	11.918	0,395	371.883	83.701	4,07	340.960	2,59	216.405



olivar en regadío

EN CULTIVO

ASOCIADO

Aceituna destinada a la obtención de aceite Q. M.	TURBIOS		ORUJOS		LEÑA			RAMONEO		PROVINCIAS
	Por Q. M. de aceituna	Total en la provincia	Por Q. M. de aceituna	Total en la provincia	Superficie	Por Ha.	Total en la provincia	Por Ha.	Total en la provincia	
	Hls.	Hls.	Q. M.	Q. M.	Has.	Q. M.	Q. M.	Ptas.	Ptas.	
—	—	—	—	—	—	—	—	—	—	Alava.
9.407	0,005	47	0,380	3.575	841	7,50	6.307	3,50	2.943	Albacete.
1.565	0,009	14	0,400	626	929	1,80	1.672	3,00	2.787	Alicante.
1.700	0,060	102	0,380	646	123	9,00	1.107	9,00	1.107	Almería.
—	—	—	—	—	—	—	—	—	—	Ávila.
—	—	—	—	—	—	—	—	—	—	Badajoz.
—	—	—	—	—	—	—	—	—	—	Baleares.
—	—	—	—	—	—	—	—	—	—	Barcelona.
—	—	—	—	—	—	—	—	—	—	Burgos.
—	—	—	—	—	—	—	—	—	—	Cáceres.
—	—	—	—	—	—	—	—	—	—	Cádiz.
2.171	0,013	28	0,450	977	296	3,25	692	2,50	740	Castellón.
—	—	—	—	—	—	—	—	—	—	Ciudad Real.
—	—	—	—	—	25	3,55	89	0,27	7	Córdoba.
—	—	—	—	—	—	—	—	—	—	Coruña.
—	—	—	—	—	—	—	—	—	—	Cuenca.
—	—	—	—	—	—	—	—	—	—	Gerona.
3.491	0,007	24	0,400	1.396	256	4,30	1.101	2,00	512	Granada.
—	—	—	—	—	—	—	—	—	—	Guadalajara.
—	—	—	—	—	—	—	—	—	—	Guipúzcoa
—	—	—	—	—	—	—	—	—	—	Huelva.
38.790	0,012	465	0,450	17.455	4.310	4,80	20.688	3,50	15.085	Huesca.
—	—	—	—	—	—	—	—	—	—	Jaén.
—	—	—	—	—	—	—	—	—	—	Las Palmas.
—	—	—	—	—	—	—	—	—	—	León.
23.537	0,005	118	0,410	9.650	2.274	4,00	9.096	5,00	11.370	Lérida.
8.039	0,180	1.447	0,570	4.582	522	2,40	1.253	3,60	1.879	Logroño.
—	—	—	—	—	—	—	—	—	—	Lugo.
2.928	0,007	20	0,350	1.025	267	2,02	539	2,25	601	Madrid.
2.842	0,008	23	0,352	1.000	203	4,00	812	2,75	558	Málaga.
361	0,008	3	0,350	126	90	1,50	135	1,50	135	Murcia.
4.138	0,015	62	0,350	1.448	559	2,80	1.565	3,30	1.845	Navarra.
—	—	—	—	—	—	—	—	—	—	Orense.
—	—	—	—	—	—	—	—	—	—	Oviedo.
—	—	—	—	—	—	—	—	—	—	Palencia.
—	—	—	—	—	—	—	—	—	—	Pontevedra.
—	—	—	—	—	—	—	—	—	—	Salamanca.
—	—	—	—	—	—	—	—	—	—	S. C. de Tenerife
—	—	—	—	—	—	—	—	—	—	Santander.
—	—	—	—	—	—	—	—	—	—	Segovia.
189	0,009	2	0,370	70	43	4,00	172	2,50	107	Sevilla.
—	—	—	—	—	—	—	—	—	—	Soria.
8.294	0,006	50	0,400	3.318	2.060	1,60	3.296	0,35	721	Tarragona.
9.240	0,008	74	0,400	3.696	1.553	4,55	7.066	3,25	5.047	Teruel.
325	0,009	3	0,445	145	36	1,50	54	9,50	342	Toledo.
—	—	—	—	—	—	—	—	—	—	Valencia.
—	—	—	—	—	—	—	—	—	—	Valladolid.
—	—	—	—	—	—	—	—	—	—	Vizcaya.
—	—	—	—	—	—	—	—	—	—	Zamora.
16.660	0,010	167	0,450	7.497	1.190	4,50	5.355	5,00	5.950	Zaragoza.
133.677	0,020	2.649	0,428	57.232	15.577	3,93	61.269	3,32	51.736	



# Resumen de los subproductos

PROVINCIAS	SECANO								REGADÍO					
	EN CULTIVO								EN CULTIVO					
	ÚNICO				ASOCIADO				ÚNICO				ASOCIADO	
	Turbios Hls.	Orujos Q. M.	Leña Q. M.	Ramoneo Ptas.	Turbios Hls.	Orujos Q. M.	Leña Q. M.	Ramoneo Ptas.	Turbios Hls.	Orujos Q. M.	Leña Q. M.	Ramoneo Ptas.	Turbios Hls.	Orujos Q. M.
Alava.....	38	697	876	1.642	96	1.768	2.256	4.230	—	—	—	—	—	—
Albacete.....	642	48.813	99.937	39.975	187	14.244	29.197	12.513	107	8.164	14.224	6.223	47	3.575
Alicante.....	1.430	69.905	31.494	78.735	194	9.470	13.561	28.252	250	11.132	7.938	17.640	14	626
Almería.....	2.603	16.486	44.685	44.685	119	755	3.051	3.051	1.108	7.015	11.439	11.439	102	646
Ávila.....	558	18.444	4.041	13.470	352	11.658	2.994	8.483	44	1.421	282	940	—	—
Badajoz.....	7.148	270.035	275.313	230.112	1.673	63.198	64.812	54.172	—	—	—	—	—	—
Baleares.....	84	2.933	11.850	2.962	268	9.364	37.834	9.458	—	—	—	—	—	—
Barcelona.....	239	10.603	10.711	16.067	221	9.840	9.905	14.857	—	—	—	—	—	—
Burgos.....	—	—	—	—	—	—	—	—	—	—	—	—	—	—
Cáceres.....	6.761	153.390	72.439	89.342	681	15.443	7.569	9.335	—	—	—	—	—	—
Cádiz.....	4.011	88.246	69.351	23.117	—	—	—	—	—	—	—	—	—	—
Castellón.....	3.728	149.127	123.738	139.205	35	1.384	997	1.282	19	666	791	565	28	977
Ciudad Real....	2.756	103.356	43.100	258.600	2.105	78.924	32.900	197.400	—	—	—	—	—	—
Córdoba.....	13.198	612.744	871.497	66.283	147	6.816	9.606	731	—	—	—	—	—	—
Coruña.....	—	—	—	—	—	—	—	—	—	—	—	—	—	—
Cuenca.....	4.100	133.242	131.760	26.352	1.048	34.054	33.610	6.722	—	—	—	—	—	—
Gerona.....	439	19.777	30.702	49.124	16	706	980	1.568	—	—	—	—	—	—
Granada.....	1.999	129.957	102.201	60.118	79	5.126	4.182	2.460	1.918	109.625	88.279	41.060	24	1.396
Guadalajara....	2.994	83.392	42.822	57.096	111	3.089	1.584	2.244	38	1.048	448	588	—	—
Guipúzcoa.....	—	—	—	—	—	—	—	—	—	—	—	—	—	—
Huelva.....	4.390	101.308	161.196	80.598	340	7.838	14.178	7.089	—	—	—	—	—	—
Huesca.....	515	19.325	22.022	16.058	791	29.650	67.291	49.066	97	3.640	1.886	1.375	465	17.455
Jaén.....	8.840	583.466	944.000	177.000	—	—	—	—	1.199	69.916	85.000	17.500	—	—
Las Palmas.....	—	—	493	517	—	—	—	—	—	—	—	—	—	—
León.....	—	—	—	—	—	—	—	—	—	—	—	—	—	—
Lérida.....	1.747	143.239	132.500	165.625	1.701	139.476	129.040	161.300	—	—	—	—	118	9.650
Logroño.....	2.222	14.663	3.380	5.070	580	3.826	821	1.231	3.681	11.655	3.858	5.787	1.447	4.588
Lugo.....	—	—	—	—	1	82	357	220	—	—	—	—	—	—
Madrid.....	719	35.941	23.567	26.251	511	25.555	19.485	21.703	10	495	240	268	20	1.025
Málaga.....	7.816	317.505	293.382	203.737	280	11.380	10.656	7.400	136	5.963	4.840	3.327	23	1.000
Murcia.....	1.553	67.947	83.238	83.238	18	798	975	975	521	22.783	15.285	15.285	3	1.125
Navarra.....	662	15.447	18.127	21.364	250	5.842	6.860	8.085	585	13.641	14.745	17.378	62	1.440
Orense.....	9	259	19	—	—	—	—	—	—	—	—	—	—	—
Oviedo.....	—	—	—	—	—	—	—	—	—	—	—	—	—	—
Palencia.....	—	—	—	—	—	—	—	—	—	—	—	—	—	—
Pontevedra.....	—	—	—	—	—	—	—	—	—	—	—	—	—	—
Salamanca.....	660	17.738	39.150	65.250	297	7.994	20.070	33.450	—	—	—	—	—	—
S. C. de Tenerife.	—	—	—	—	—	—	—	—	—	—	—	—	—	—
Santander.....	—	—	—	—	—	—	—	—	—	—	—	—	—	—
Segovia.....	—	—	—	—	—	—	—	—	—	—	—	—	—	—
Sevilla.....	14.062	597.621	671.440	479.600	2.060	87.533	95.175	67.982	—	—	56	35	2	70
Soria.....	—	—	—	—	—	—	—	—	—	—	—	—	—	—
Tarragona.....	4.254	283.602	271.755	37.057	546	36.372	29.983	8.328	149	9.903	11.775	1.570	50	3.318
Teruel.....	1.110	55.510	134.045	102.505	141	7.056	18.997	14.700	435	21.772	36.552	25.824	74	3.696
Toledo.....	5.872	290.325	80.107	507.347	2.802	138.565	50.461	319.589	21	1.019	280	1.776	3	145
Valencia.....	2.337	171.405	55.603	57.397	185	12.953	4.795	5.594	—	—	—	—	—	—
Valladolid.....	—	—	—	—	—	—	—	—	—	—	—	—	—	—
Vizcaya.....	—	—	—	—	—	—	—	—	—	—	—	—	—	—
Zamora.....	1	46	90	60	5	189	420	280	—	—	—	—	—	—
Zaragoza.....	1.161	52.257	33.021	36.690	155	6.956	5.350	5.945	1.600	72.025	43.042	47.825	167	7.497
<b>TOTALES....</b>	<b>110.658</b>	<b>4.678.751</b>	<b>4.933.652</b>	<b>3.262.249</b>	<b>17.995</b>	<b>787.904</b>	<b>729.952</b>	<b>1.069.695</b>	<b>11.918</b>	<b>371.883</b>	<b>340.960</b>	<b>216.405</b>	<b>2.649</b>	<b>57.232</b>



del olivar y su valoración

Cuadro núm. 158.

CIADO		TOTALES				VALORACIÓN							Valor total de los subpro- ductos	PROVINCIAS
						TURBIOS		ORUJOS		LEÑA		RAMONEO		
						Precio por Hl.	Valor total	Precio por Q. M.	Valor total	Precio por Q. M.	Valor total	Valor total		
Leña Q. M.	Ramoneo Ptas.	Turbios Hls.	Orujos Q. M.	Leña Q. M.	Ramoneo Ptas.	Ptas.	Ptas.	Ptas.	Ptas.	Ptas.	Ptas.	Ptas.	Ptas.	
—	—	134	2.465	3.132	5.872	90,00	12.060	4,50	11.092	5,00	15.660	5.872	44.684	Alava.
6.307	2.943	983	74.796	149.665	61.654	44,00	43.252	3,00	224.388	3,00	548.995	61.654	878.289	Albacete.
1.672	2.787	1.888	91.133	54.665	127.414	40,00	75.520	4,53	412.832	1,00	54.665	127.414	670.431	Alicante.
1.107	1.107	3.932	24.902	60.282	60.282	61,00	239.852	7,00	174.314	4,00	241.128	60.282	715.576	Almería.
—	—	954	31.523	7.317	22.893	60,00	57.240	5,75	181.257	2,90	21.219	22.893	282.609	Avila.
—	—	8.821	333.233	340.125	284.284	48,00	423.408	6,70	2.232.661	1,45	493.181	284.284	3.433.534	Badajoz.
—	—	352	12.297	49.684	12.420	60,00	21.120	5,00	61.485	2,00	99.368	12.420	194.393	Baleares.
—	—	460	20.443	20.616	30.924	74,00	34.040	6,00	122.658	5,00	103.080	30.924	290.702	Barcelona.
—	—	—	—	—	—	—	—	—	—	—	—	—	—	Burgos.
—	—	7.442	168.836	80.008	98.677	57,00	424.194	5,00	844.165	1,75	140.014	98.677	1.507.060	Cáceres.
—	—	4.011	88.246	69.351	23.117	65,00	260.715	4,65	410.344	2,00	138.702	23.117	832.878	Cádiz.
962	740	3.810	152.154	126.488	141.792	50,00	190.500	4,25	646.654	3,25	411.086	141.792	1.390.032	Castellón.
—	—	4.861	182.280	76.000	456.000	17,50	85.067	4,00	728.120	3,00	228.000	456.000	1.498.187	Ciudad Real.
89	7	13.345	619.560	881.192	67.021	47,90	639.225	3,70	2.292.372	2,00	1.762.384	67.021	4.761.002	Córdoba.
—	—	—	—	—	—	—	—	—	—	—	—	—	—	Coruña.
—	—	5.148	167.296	165.370	33.074	90,00	463.320	6,00	1.003.776	4,00	661.480	33.074	2.161.650	Cuenca.
—	—	455	20.483	31.682	50.692	30,00	13.650	4,00	81.932	4,00	126.728	50.692	273.002	Gerona.
1.101	512	4.020	246.104	195.763	104.150	45,00	180.900	4,00	984.416	3,00	587.289	104.150	1.856.755	Granada.
—	—	3.143	87.529	44.854	59.928	45,00	141.435	2,50	218.822	3,75	168.202	59.928	588.387	Guadalajara.
—	—	—	—	—	—	—	—	—	—	—	—	—	—	Guipúzcoa.
—	—	4.730	109.146	175.374	87.687	70,00	331.100	3,50	382.011	2,00	350.748	87.687	1.151.546	Huelva.
20.688	15.085	1.868	70.070	111.887	81.584	42,00	78.456	5,50	385.385	4,50	503.491	81.584	1.048.916	Huesca.
—	—	10.039	653.382	1.029.000	194.500	25,00	250.975	4,00	2.613.528	2,50	2.572.500	194.500	5.631.503	Jaén.
—	—	—	—	493	517	—	—	—	—	10,00	4.930	517	5.447	Las Palmas.
—	—	—	—	—	—	—	—	—	—	—	—	—	—	León.
9.096	11.370	3.566	292.365	270.636	338.295	60,00	213.960	5,00	1.461.825	5,50	1.488.498	338.295	3.502.578	Lérida.
1.253	1.879	7.930	34.726	9.312	13.967	57,00	452.010	8,40	291.698	6,50	60.528	13.967	818.203	Logroño.
—	—	1	82	357	220	62,00	62	7,00	574	3,00	1.071	220	1.927	Lugo.
539	601	1.260	63.016	43.831	48.823	70,00	88.200	6,00	378.096	3,50	153.408	48.823	668.527	Madrid.
812	558	8.255	335.848	309.690	215.022	62,50	515.937	5,50	1.847.164	4,00	1.238.760	215.022	3.816.883	Málaga.
135	135	2.095	91.654	99.633	99.633	45,00	94.275	4,50	412.443	3,00	298.899	99.633	905.250	Murcia.
1.565	1.845	1.559	36.378	41.297	48.672	37,00	57.683	4,00	145.512	3,25	134.215	48.672	386.082	Navarra.
—	—	9	259	19	—	60,00	540	5,00	1.295	4,00	76	—	1.911	Orense.
—	—	—	—	—	—	—	—	—	—	—	—	—	—	Oviedo.
—	—	—	—	—	—	—	—	—	—	—	—	—	—	Palencia.
—	—	—	—	—	—	—	—	—	—	—	—	—	—	Pontevedra.
—	—	957	25.732	59.220	98.700	25,00	23.925	3,50	90.062	2,30	136.206	98.700	348.893	Salamanca.
—	—	—	—	—	—	—	—	—	—	—	—	—	—	S. C. de Tenerife
—	—	—	—	—	—	—	—	—	—	—	—	—	—	Santander.
—	—	—	—	—	—	—	—	—	—	—	—	—	—	Segovia.
172	107	16.124	685.224	766.843	547.724	78,00	1.257.672	7,00	4.736.568	2,75	2.108.818	547.724	8.710.782	Sevilla.
—	—	—	—	—	—	—	—	—	—	—	—	—	—	Soria.
3.296	721	4.999	333.195	316.809	47.676	70,00	349.930	4,00	1.332.780	4,50	1.425.640	47.676	3.156.026	Tarragona.
7.066	5.047	1.760	88.034	196.660	148.076	105,00	184.800	6,50	572.221	3,00	589.980	148.076	1.495.077	Teruel.
54	342	8.698	430.054	130.902	829.054	84,50	734.981	4,00	1.720.216	4,50	589.059	829.054	3.873.310	Toledo.
—	—	2.522	184.358	60.398	62.991	51,00	128.622	4,10	755.868	4,00	241.592	62.991	1.189.073	Valencia.
—	—	—	—	—	—	—	—	—	—	—	—	—	—	Valladolid.
—	—	6	235	510	340	52,00	312	5,00	1.175	3,00	1.530	340	3.357	Vizcaya.
5.355	5.950	3.083	138.735	86.768	96.410	45,00	138.735	7,00	971.145	6,00	520.608	96.410	1.726.898	Zamora.
61.269	51.736	143.220	5.895.770	6.065.833	4.600.085	57,31	8.207.673	4,88	28.791.854	3,00	18.221.738	4.600.085	59.821.350	Zaragoza.



## Valoración total de los productos del olivo

PROVINCIAS	VALOR DE LOS PRODUCTOS <i>Pesetas</i>	VALOR DE LOS SUBPRODUCTOS <i>Pesetas</i>	TOTAL GENERAL <i>Pesetas</i>
Alava .....	324.136	44.684	368.820
Albacete .....	5.667.236	878.289	6.545.525
Alicante .....	7.677.425	670.431	8.347.856
Almería .....	1.961.702	715.576	2.677.278
Avila .....	1.916.076	282.609	2.198.685
Badajoz .....	29.596.115	3.433.534	33.029.649
Baleares .....	835.840	194.393	1.030.233
Barcelona .....	2.029.864	290.702	2.320.566
Burgos .....	—	—	—
Cáceres .....	12.892.016	1.507.050	14.399.066
Cádiz .....	5.419.582	832.878	6.252.460
Castellón .....	10.983.430	1.390.032	12.373.462
Ciudad Real .....	16.174.760	1.498.187	17.672.947
Córdoba .....	51.660.070	4.761.002	56.421.072
Coruña .....	—	—	—
Cuenca .....	13.438.775	2.161.650	15.600.425
Gerona .....	1.334.250	273.002	1.607.252
Granada .....	17.670.278	1.856.755	19.527.033
Guadalajara .....	5.052.145	588.387	5.640.532
Guipúzcoa .....	—	—	—
Huelva .....	9.769.030	1.151.546	10.920.576
Huesca .....	5.688.370	1.048.916	6.737.286
Jaén .....	55.784.539	5.631.503	61.416.042
Las Palmas .....	87.850	5.447	93.297
León .....	—	—	—
Lérida .....	26.755.176	3.502.578	30.257.754
Logroño .....	2.041.545	818.203	2.859.748
Lugo .....	2.880	1.927	4.807
Madrid .....	5.793.898	668.527	6.462.425
Málaga .....	31.716.637	3.816.883	35.533.520
Murcia .....	8.218.850	905.250	9.124.100
Navarra .....	3.965.804	386.082	4.351.886
Orense .....	11.180	1.911	13.091
Oviedo .....	—	—	—
Palencia .....	—	—	—
Pontevedra .....	—	—	—
Salamanca .....	1.691.710	348.893	2.040.603
Santa Cruz de Tenerife .....	—	—	—
Santander .....	—	—	—
Segovia .....	—	—	—
Sevilla .....	58.755.863	8.710.782	67.466.645
Soria .....	—	—	—
Tarragona .....	29.655.985	3.156.026	32.812.011
Teruel .....	8.620.150	1.495.077	10.115.227
Toledo .....	26.213.202	3.873.310	30.086.512
Valencia .....	14.187.610	1.189.073	15.376.683
Valladolid .....	—	—	—
Vizcaya .....	—	—	—
Zamora .....	27.580	3.357	30.937
Zaragoza .....	11.238.100	1.726.898	12.964.998
TOTALES .....	484.859.659	59.821.350	544.681.009



**Cuadro núm. 160.**

**Valoración, por regiones, de los productos del olivar**

R E G I O N E S	P E S E T A S
Andalucía Occidental.....	141.060.758
Andalucía Oriental.....	119.153.873
Castilla la Nueva.....	75.462.841
Cataluña y Baleares.....	68.027.816
Levante.....	51.767.626
Extremadura.....	47.428.715
Aragón.....	29.817.511
Navarra.....	4.351.886
Rioja.....	3.228.568
Castilla la Vieja.....	2.198.685
Leonesa.....	2.071.540
Canarias.....	93.297
Galicia.....	17.898
<b>TOTAL.....</b>	<b>544.681.009</b>











PROVINCIAS	OLIVAR EN						TOTAL
	SECAÑO						
	EN CULTIVO ÚNICO			EN CULTIVO ASOCIADO			
	Para verdeo	Para elaboración de aceite	TOTAL	Para verdeo	Para elaboración de aceite	TOTAL	
Has.	Has.	Has.	Has.	Has.	Has.	Has.	
Alava.....	6	213	219	14	550	564	783
Albacete..	123	13.202	13.325	52	4.119	4.171	17.496
Alicante...	2.100	24.145	26.245	904	10.397	11.301	37.546
Almería..	35	4.930	4.965	—	339	339	5.304
Avila .....	38	2.656	2.694	17	1.979	1.996	4.690
Badajoz....	1.140	81.043	82.183	380	18.967	19.347	101.530
Baleares...	299	3.651	3.950	1.365	16.651	18.016	21.966
Barcelona..	45	4.418	4.463	27	4.100	4.127	8.590
Burgos .....	—	—	—	—	—	—	—
Cáceres .....	546	47.747	48.293	239	4.807	5.046	53.339
Cádiz .....	2.094	21.023	23.117	—	—	—	23.117
Castellón...	1.737	60.132	61.869	12	558	570	62.439
Ciudad Real.	35	43.065	43.100	15	32.885	32.900	76.000
Córdoba..	2.219	243.273	245.492	—	2.706	2.706	248.198
Coruña.....	—	—	—	—	—	—	—
Cuenca....	856	25.496	26.352	132	6.590	6.722	33.074
Gerona..	73	12.208	12.281	—	392	392	12.673
Granada....	307	29.752	30.059	13	1.217	1.230	31.289
Guadalajara.	38	28.510	28.548	—	1.320	1.320	29.868
Guipúzcoa...	—	—	—	—	—	—	—
Huelva.....	276	26.590	26.866	63	2.300	2.363	29.229
Huesca.....	—	4.588	4.588	—	14.019	14.019	18.607
Jaén .....	320	294.680	295.000	—	—	—	295.000
Las Palmas.....	94	—	94	—	—	—	94
León.....	—	—	—	—	—	—	—
Lérida ..	10	33.115	33.125	15	32.245	32.260	65.385
Logroño.....	7	1.683	1.690	—	513	513	2.203
Lugo.....	—	—	—	—	110	110	110
Madrid.....	103	11.564	11.667	39	9.607	9.646	21.313
Málaga.....	83	81.412	81.495	42	2.918	2.960	84.455
Murcia.....	72	27.674	27.746	—	650	650	28.396
Navarra.....	32	3.205	3.237	24	2.426	2.450	5.687
Orense.....	—	54	54	—	—	—	54
Oviedo.....	—	—	—	—	—	—	—
Palencia.....	—	—	—	—	—	—	—
Pontevedra.....	—	—	—	—	—	—	—
Salamanca.....	835	5.690	6.525	485	2.860	3.345	9.870
Santa Cruz de Tenerife.	—	—	—	—	—	—	—
Santander.....	—	—	—	—	—	—	—
Segovia.....	—	—	—	—	—	—	—
Sevilla.....	6.818	185.022	191.840	93	27.100	27.193	219.033
Soria ..	—	—	—	—	—	—	—
Tarragona.....	2	49.408	49.410	6	33.308	33.314	82.724
Teruel.....	—	31.540	31.540	—	4.523	4.523	36.063
Toledo.....	103	53.302	53.405	87	33.554	33.641	87.046
Valencia.....	3.410	32.463	35.873	912	3.084	3.996	39.869
Valladolid .....	—	—	—	—	—	—	—
Vizcaya.....	—	—	—	—	—	—	—
Zamora.....	8	22	30	32	108	140	170
Zaragoza.....	80	7.258	7.338	—	1.189	1.189	8.527
<b>TOTALES.....</b>	<b>23.944</b>	<b>1.494.734</b>	<b>1.518.678</b>	<b>4.968</b>	<b>278.091</b>	<b>283.059</b>	<b>1.801.737</b>



en producción

PRODUCCIÓN							TOTAL de secano y regadio	PROVINCIAS
REGADÍO						TOTAL		
EN CULTIVO ÚNICO			EN CULTIVO ASOCIADO					
Para verdeo	Para elaboración de aceite	TOTAL	Para verdeo	Para elaboración de aceite	TOTAL			
Has.	Has.	Has.	Has.	Has.	Has.	Has.	Has.	
—	—	—	—	—	—	—	783	Alava.
73	1.705	1.778	37	804	841	2.619	20.115	Albacete.
353	4.057	4.410	74	855	929	5.339	42.885	Alicante.
110	1.161	1.271	—	123	123	1.394	6.698	Almería.
—	188	188	—	—	—	188	4.878	Ávila.
—	—	—	—	—	—	—	101.530	Badajoz.
—	—	—	—	—	—	—	21.966	Baleares.
—	—	—	—	—	—	—	8.590	Barcelona.
—	—	—	—	—	—	—	—	Burgos.
—	—	—	—	—	—	—	53.339	Cáceres.
—	—	—	—	—	—	—	23.117	Cádiz.
65	161	226	60	236	296	522	62.961	Castellón.
—	—	—	—	—	—	—	76.000	Ciudad Real.
—	—	—	25	—	25	25	248.223	Córdoba.
—	—	—	—	—	—	—	—	Coruña.
—	—	—	—	—	—	—	33.074	Cuenca.
—	—	—	—	—	—	—	12.673	Gerona.
229	20.301	20.530	3	253	256	20.786	52.075	Granada.
—	280	280	—	—	—	280	30.148	Guadalajara.
—	—	—	—	—	—	—	—	Guipúzcoa.
—	—	—	—	—	—	—	29.229	Huelva.
—	393	393	—	4.310	4.310	4.703	23.310	Huesca.
30	24.970	25.000	—	—	—	25.000	320.000	Jaén.
—	—	—	—	—	—	—	94	Las Palmas.
—	—	—	—	—	—	—	—	León.
—	—	—	43	2.231	2.274	2.274	67.659	Lérida.
8	1.278	1.286	—	522	522	1.808	4.011	Logroño.
—	—	—	—	—	—	—	110	Lugo.
15	104	119	23	244	267	386	21.699	Madrid.
—	1.210	1.210	—	203	203	1.413	85.868	Málaga.
219	4.876	5.095	—	90	90	5.185	33.581	Murcia.
26	2.607	2.633	5	554	559	3.192	8.879	Navarra.
—	—	—	—	—	—	—	54	Orense.
—	—	—	—	—	—	—	—	Oviedo.
—	—	—	—	—	—	—	—	Palencia.
—	—	—	—	—	—	—	—	Pontevedra.
—	—	—	—	—	—	—	9.870	Salamanca.
—	—	—	—	—	—	—	—	S. C. de Tenerife.
—	—	—	—	—	—	—	—	Santander.
—	—	—	—	—	—	—	—	Segovia.
14	—	14	25	18	43	57	219.090	Sevilla.
—	—	—	—	—	—	—	—	Soria.
6	1.564	1.570	12	2.048	2.060	3.630	86.354	Tarragona.
—	7.946	7.946	—	1.553	1.553	9.499	45.562	Teruel.
—	187	187	1	35	36	223	87.269	Toledo.
—	—	—	—	—	—	—	39.869	Valencia.
—	—	—	—	—	—	—	—	Valladolid.
—	—	—	—	—	—	—	—	Vizcaya.
—	—	—	—	—	—	—	170	Zamora.
150	9.415	9.565	—	1.190	1.190	10.755	19.282	Zaragoza.
1.298	82.403	83.701	308	15.269	15.577	99.278	1.901.015	



## Superficies sin producción

PROVINCIAS	OLIVAR QUE AUN NO PRODUCE						TOTAL de secano y regadio Has.
	SECANO			REGADÍO			
	En cultivo único Has.	En cultivo asociado Has.	TOTAL Has.	En cultivo único Has.	En cultivo asociado Has.	TOTAL Has.	
Alava..	2	13	15	—	—	—	15
Albacete.....	3.413	178	3.591	1.638	115	1.753	5.344
Alicante.....	3.101	—	3.101	711	—	711	3.812
Almería..	286	36	322	125	—	125	447
Avila.....	72	163	235	—	—	—	235
Badajoz.....	5.542	4.910	10.452	—	—	—	10.452
Baleares.....	553	185	738	—	—	—	738
Barcelona.....	475	175	650	—	—	—	650
Burgos.....	—	—	—	—	—	—	—
Cáceres.....	3.974	921	4.895	—	—	—	4.895
Cádiz..	2.000	—	2.000	—	—	—	2.000
Castellón.....	1.322	13	1.335	4	2	6	1.341
Ciudad Real.....	10.340	18.110	28.450	—	—	—	28.450
Córdoba ..	3.144	4.717	7.861	—	5	5	7.866
Coruña.....	—	—	—	—	—	—	—
Cuenca.....	4.029	805	4.834	—	—	—	4.834
Gerona.....	155	—	155	—	—	—	155
Granada.....	3.025	68	3.093	850	2	852	3.945
Guadalajara ..	1.540	26	1.566	25	—	25	1.591
Guipúzcoa ..	—	—	—	—	—	—	—
Huelva.....	—	581	581	—	—	—	581
Huesca.....	493	1.924	2.417	217	6.708	6.925	9.342
Jaén.....	9.100	100	9.200	800	—	800	10.000
Las Palmas.....	—	—	—	—	—	—	—
León.....	—	—	—	—	—	—	—
Lérida..	10.146	5.759	15.905	—	22.840	22.840	38.745
Logroño.....	146	15	161	97	87	184	345
Lugo.....	—	—	—	—	—	—	—
Madrid.....	849	417	1.266	18	8	26	1.292
Málaga.....	—	—	—	—	—	—	—
Murcia.....	520	380	900	215	70	285	1.185
Navarra.....	75	—	75	103	—	103	178
Orense.....	—	—	—	—	—	—	—
Oviedo.....	—	—	—	—	—	—	—
Palencia.....	—	—	—	—	—	—	—
Pontevedra ..	—	—	—	—	—	—	—
Salamanca ..	48	87	135	—	—	—	135
Santa Cruz de Tenerife ...	—	—	—	—	—	—	—
Santander ..	—	—	—	—	—	—	—
Segovia.....	—	—	—	—	—	—	—
Sevilla.....	25.100	228	25.328	—	—	—	25.328
Soria ..	—	—	—	—	—	—	—
Tarragona.....	1.573	1.062	2.635	126	166	292	2.927
Teruel.....	1.327	1.394	2.721	48	114	162	2.883
Toledo.....	4.571	6.417	10.988	98	14	112	11.100
Valencia.....	2.240	627	2.867	—	—	—	2.867
Valladolid.....	—	—	—	—	—	—	—
Vizcaya.....	—	—	—	—	—	—	—
Zamora.....	—	—	—	—	—	—	—
Zaragoza.....	523	1.222	1.745	—	1.128	1.128	2.873
TOTALES.....	99.684	50.533	150.217	5.075	31.259	36.334	186.551



Superficie plantada de olivar en cada provincia

PROVINCIAS	En producción	Que aun no produce	TOTAL	% de la superficie que aun no produce, en relación con la superficie productiva
	Has.	Has.	Has.	
Alava .....	783	15	798	1,92
Albacete .....	20.115	5.344	25.459	26,57
Alicante .....	42.885	3.812	46.697	8,89
Almería.....	6.698	447	7.145	6,67
Avila .....	4.878	235	5.113	4,82
Badajoz.....	101.530	10.452	111.982	10,29
Baleares .....	21.966	738	22.704	3,36
Barcelona .....	8.590	650	9.240	7,57
Burgos .....	—	—	—	—
Cáceres .....	53.339	4.895	58.234	9,18
Cádiz.....	23.117	2.000	25.117	8,65
Castellón .....	62.961	1.341	64.302	2,13
Ciudad Real .....	76.000	28.450	104.450	7,43
Córdoba .....	248.223	7.866	256.089	33,17
Coruña .....	—	—	—	—
Cuenca .....	33.074	4.834	37.908	14,62
Gerona .....	12.673	155	12.828	1,22
Granada .....	52.075	3.945	56.020	7,58
Guadalajara .....	30.148	1.591	31.739	5,28
Guipúzcoa .....	—	—	—	—
Huelva .....	29.229	581	29.810	1,98
Huesca .....	23.310	9.342	32.652	40,08
Jaén .....	320.000	10.000	330.000	3,12
Las Palmas.....	94	—	94	—
León .....	—	—	—	—
Lérida .....	67.659	38.745	106.404	57,27
Logroño .....	4.011	345	4.356	8,60
Lugo .....	110	—	110	—
Madrid .....	21.699	1.292	22.991	5,95
Málaga .....	85.868	—	85.868	—
Murcia .....	33.581	1.185	34.766	3,53
Navarra .....	8.879	178	9.057	2,00
Orense .....	54	—	54	—
Oviedo .....	—	—	—	—
Palencia .....	—	—	—	—
Pontevedra.....	—	—	—	—
Salamanca .....	9.870	135	10.005	1,37
Santa Cruz de Tenerife .....	—	—	—	—
Santander.....	—	—	—	—
Segovia.....	—	—	—	—
Sevilla.....	219.090	25.328	244.418	11,56
Soria .....	—	—	—	—
Tarragona .....	86.354	2.927	89.281	3,39
Teruel.....	45.562	2.883	48.445	6,33
Toledo.....	87.269	11.100	98.369	12,72
Valencia .....	39.869	2.867	42.736	7,19
Valladolid .....	—	—	—	—
Vizcaya .....	—	—	—	—
Zamora .....	170	—	170	—
Zaragoza.....	19.282	2.873	22.155	14,90
<b>TOTALES .....</b>	<b>1.901.015</b>	<b>186.551</b>	<b>2.087.566</b>	<b>9,81</b>



## Superficies, producciones de aceituna y aceite y rendimiento en almazara

REGIONES	SUPERFICIE <i>Has.</i>	PRODUCCIÓN DE		100 KILOGRAMOS DE ACEITUNA PRODUCEN			
		ACEITUNA PARA ALMAZARA	ACEITE	ACEITE	ORUJOS	TURBIOS	RESIDUOS
		<i>Q. M.</i>	<i>Q. M.</i>	<i>Kgrs.</i>	<i>Kgrs.</i>	<i>Kgrs.</i>	<i>Kgrs.</i>
Andalucía Occidental.....	519.659	4.552.919	843.552	18,53	32,99	0,84	47,64
Andalucía Oriental.....	464.641	3.689.033	729.141	19,93	34,16	0,71	45,20
Castilla la Nueva.....	248.190	2.407.450	408.769	16,98	33,63	0,95	43,44
Levante.....	199.411	1.468.815	284.683	19,31	40,45	0,77	39,47
Cataluña y Baleares.....	197.242	1.671.978	358.349	21,43	40,59	0,58	37,40
Extremadura.....	154.869	1.445.201	275.818	19,08	34,74	1,12	45,06
Aragón.....	88.154	684.097	144.379	21,10	43,39	0,98	34,53
Leonesa.....	10.040	60.514	9.083	15,01	42,90	1,59	30,50
Navarra.....	8.879	103.937	22.865	20,07	35,00	1,49	33,44
Castilla la Vieja.....	4.878	73.390	12.000	16,35	42,95	1,29	39,41
Rioja.....	4.794	63.987	12.942	20,23	58,12	1,26	20,39
Galicia.....	164	568	102	17,96	60,00	1,76	20,28
Canarias.....	94	—	—	—	—	—	—
TOTALES.....	1.901.015	16.221.889	3.101.683	19,12	36,34	0,88	43,66



## Distribución, por regiones, de la superficie de olivar en producción

REGIONES	SUPERFICIES EN PRODUCCIÓN									
	TOTAL <i>Has.</i>	EN CULTIVO DE		% de la superficie en regadío en relación con la total	EN CULTIVO		% de la superficie en cultivo asociado en relación con la total	DE ACEITUNA PARA		% de la superficie productora de aceituna para almazara en relación con la total
		Secano <i>Has.</i>	Regadío <i>Has.</i>		Único <i>Has.</i>	Asociado <i>Has.</i>		Consumo directo <i>Has.</i>	Almazara <i>Has.</i>	
Andalucía Occidental..	519.659	519.577	82	0,01	487.329	32.330	6,22	11.627	508.032	97,76
Andalucía Oriental. . .	464.641	416.048	48.593	10,46	459.530	5.111	1,10	1.172	463.469	99,75
Castilla la Nueva. . . . .	248.190	247.301	889	0,36	163.658	84.532	34,06	1.447	246.743	99,42
Levante. . . . .	199.411	185.746	13.665	6,85	176.567	22.844	11,45	10.203	189.208	94,88
Cataluña y Baleares. . .	197.242	191.338	5.904	2,99	104.799	92.443	46,87	1.903	195.339	99,03
Extremadura. . . . .	154.869	154.869	—	—	130.476	24.393	15,75	2.305	152.564	98,51
Aragón. . . . .	88.154	63.197	24.957	28,31	61.370	26.784	30,38	230	87.924	99,74
Leonesa. . . . .	10.040	10.040	—	—	6.555	3.485	34,71	1.360	8.680	86,45
Navarra. . . . .	8.879	5.687	3.192	35,95	5.870	3.009	33,89	87	8.792	99,02
Castilla la Vieja. . . . .	4.878	4.690	188	3,85	2.882	1.996	40,92	55	4.823	98,87
Rioja. . . . .	4.794	2.986	1.808	37,71	3.195	1.599	33,35	35	4.759	99,27
Galicia. . . . .	164	164	—	—	54	110	67,07	—	164	100,00
Canarias. . . . .	94	94	—	—	94	—	—	94	—	—
TOTALES. . . . .	1.901.015	1.801.737	99.278	5,22	1.602.379	298.636	15,71	30.518	1.870.497	93,13



## Distribución, por regiones, de la superficie de olivar que aun no produce

REGIONES	SUPERFICIES								
	En producción Total Has.	Que aun no produce Has.	% de la su- perficie que aun no pro- duce en re- lación con la total en pro- ducción	En secano Has.	En regadío Has.	% de la su- perficie en regadío en relación con la total que aun no pro- duce	EN CULTIVO		% de la su- perficie en cultivo aso- ciado en re- lación con la total que aun no pro- duce
							Único Has.	Asociado Has.	
Andalucía Occidental.....	519.659	35.775	6,50	35.770	5	0,01	30.244	5.531	16,38
Andalucía Oriental. ....	464.641	14.392	3,10	12.615	1.777	12,35	14.186	206	1,43
Castilla la Nueva....	248.190	47.267	19,04	47.104	163	0,34	21.470	25.797	54,58
Levante. ....	199.411	14.549	7,29	11.794	2.755	18,94	13.164	1.385	9,52
Cataluña y Baleares.. ....	197.242	43.215	21,91	20.083	23.132	53,53	13.028	30.187	69,85
Extremadura.....	154.869	15.347	9,91	15.347	—	0,00	9.516	5.831	37,99
Aragón.....	88.154	15.098	17,13	6.883	8.215	54,41	2.608	12.490	82,73
Leonesa.....	10.040	135	1,34	135	—	0,00	48	87	64,44
Navarra. ....	8.879	178	2,00	75	103	57,86	75	103	57,86
Castilla la Vieja....	4.878	235	4,82	235	—	0,00	72	163	69,36
Rioja. ....	4.794	360	7,51	176	184	51,11	245	115	31,94
Galicia.....	164	—	0,00	—	—	—	—	—	—
Canarias.....	94	—	0,00	—	—	—	—	—	—
TOTALES.....	1.901.015	186.551	9,81	150.217	36.334	19,48	104.656	81.895	43,90



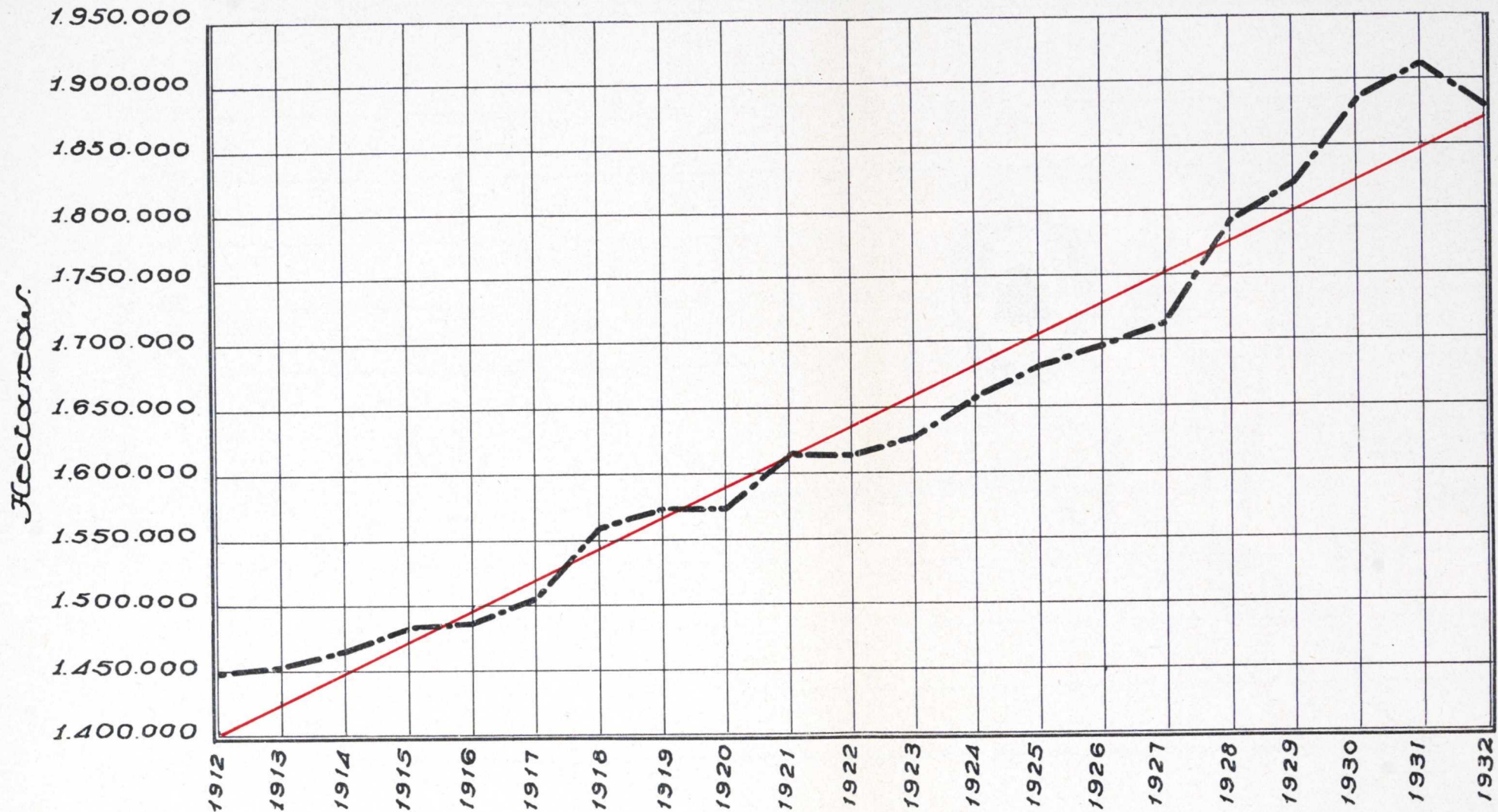
**Cuadro núm. 167.**

**CUADRO EXPRESIVO de la superficie ocupada por el olivo y de las producciones de aceitunas (para consumo directo y con destino a las almazaras) y de aceite en 1933, comparativamente con los mismos datos en el decenio 1923-1932.**

CAMPAÑAS	Superficie ocupada por el olivar  <i>Hectáreas</i>	PRODUCCIÓN		
		De aceituna para el consumo directo	De aceituna para la obtención de aceite	De aceite
		<i>Q. M.</i>	<i>Q. M.</i>	<i>Q. M.</i>
1923-24.....	1.624.233	340.599	15.792.931	2.988.591
1924-25.....	1.655.114	384.053	17.063.750	3.351.894
1925-26.....	1.679.247	381.038	18.301.345	3.275.768
1926-27.....	1.694.201	330.639	12.576.018	2.301.118
1927-28.....	1.713.199	409.883	34.755.941	6.656.388
1928-29.....	1.787.138	197.637	9.511.158	1.913.987
1929-30.....	1.817.799	439.601	32.969.803	6.600.885
1930-31.....	1.882.289	136.407	6.057.343	1.149.408
1931-32.....	1.911.199	220.883	17.840.149	3.511.396
1932-33.....	1.878.102	257.750	18.098.583	3.488.218
<b>Media del decenio 1923-1932.....</b>	<b>1.764.252</b>	<b>309.849</b>	<b>18.296.702</b>	<b>3.523.765</b>
<b>1933-1934.....</b>	<b>1.901.015</b>	<b>249.621</b>	<b>16.221.889</b>	<b>3.101.683</b>
<b>Números índices de 1933 (100 = datos medios del decenio 1923-1932).</b>	<b>107,76</b>	<b>80,56</b>	<b>88,66</b>	<b>88,02</b>
<b>Números índices de 1933 (100 = datos del año 1932-1933).....</b>	<b>101,22</b>	<b>96,85</b>	<b>89,63</b>	<b>88,92</b>



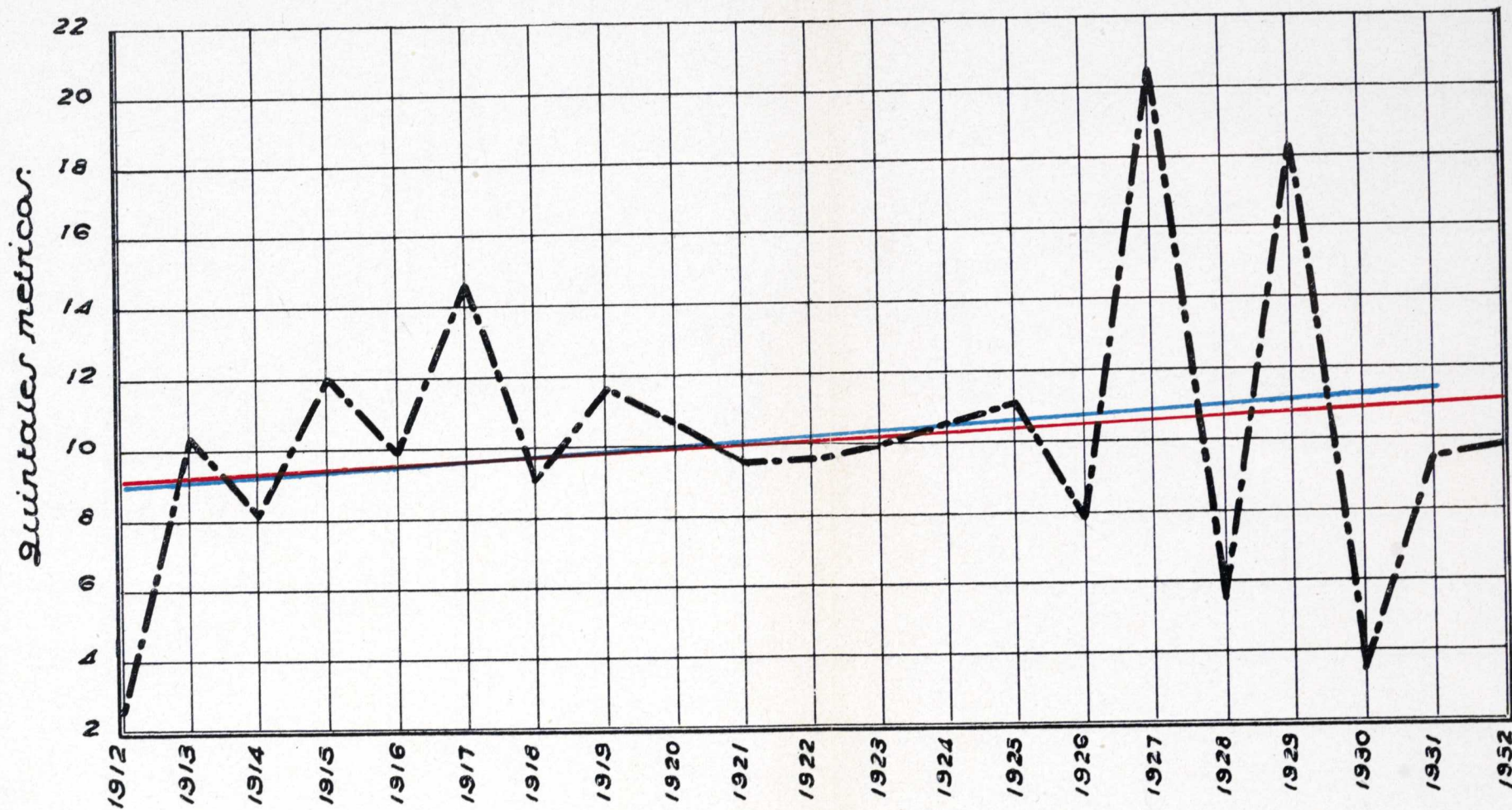
## Diagrama de la superficie de olivar en los veintiun años últimos.



— Línea interpolatriz o de tendencia que representa un aumento del 33.29%  
 y está calculada con los siguientes errores { Error probable de su coeficiente ang... 27.161  
 " " " ordenada en el orig... 3706.430



## Diagrama de la producción de aceitunas por hectarea en los veintin años últimos.

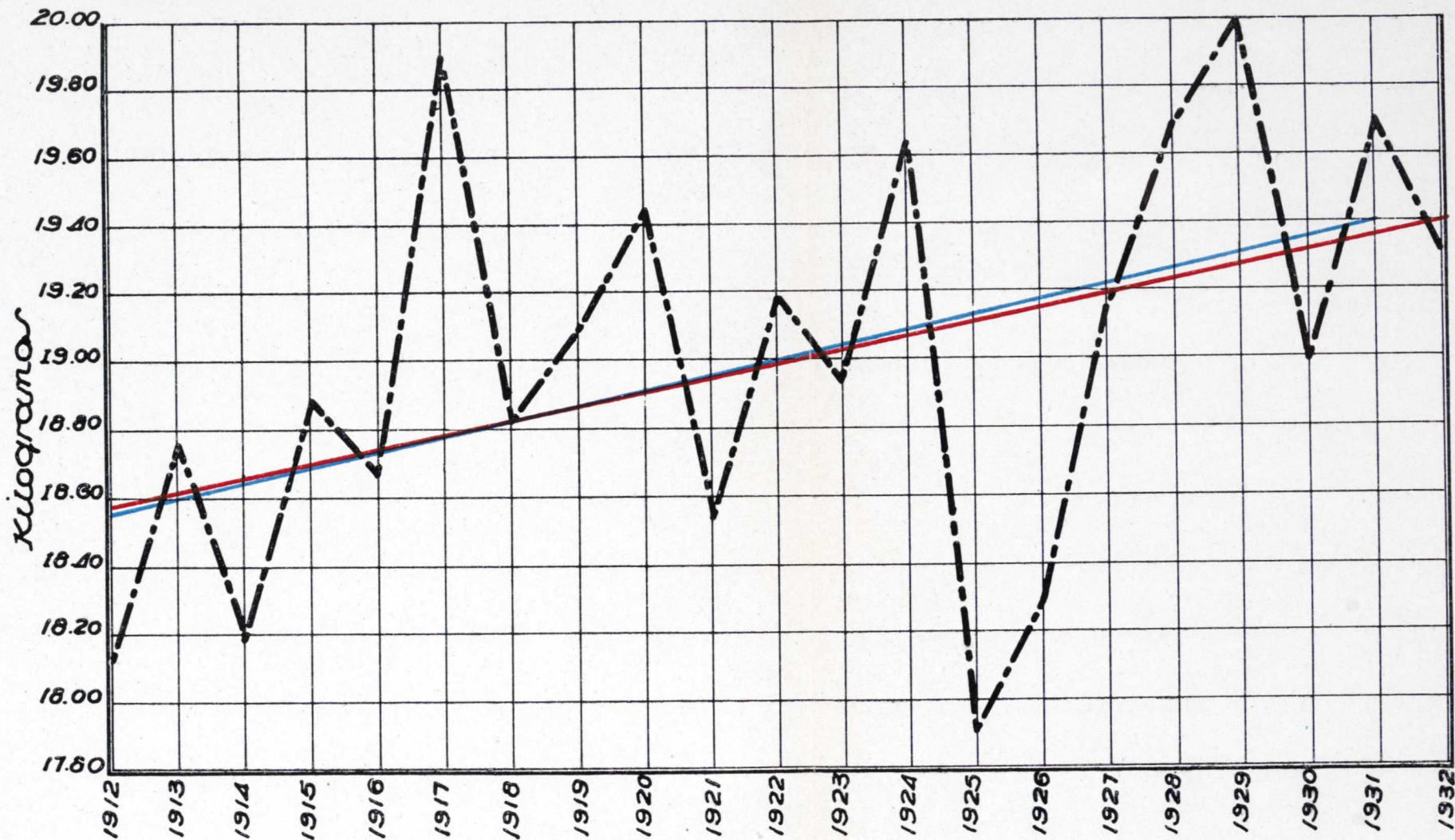


" Líneas interpolatrices { — de los años 1912 a 1931. La línea azul representa un aumento del 27.13%  
 " o de tendencia { — id id 1912 a 1932. Id. roja " " " 23.60%

Las líneas interpolatrices { Línea azul. { Error probable de su coeficiente angular... 0.0044  
 están calculadas con las { " " " " ordenada en el origen... 0.5139  
 siguientes errores. { Id. roja. { " " " " coeficiente angular... 0.0037  
 " " " " ordenada en el origen... 0.5073



Diagrama del rendimiento en aceite de 100 kilogramos de aceituna, en los veintinueve años últimos.



Lineas interpolatrices { — De los años 1912 a 1931. La línea azul representa un aumento del 4.47%  
o de tendencia. { — De " 1912 a 1932. " " roja " " " " 4.46%

Las líneas interpolatrices { Línea azul { Error probable de su coeficiente angular... 0.0006  
están calculadas con las { " " { " " ordenada en el origen... 0.0709  
siguientes errores. { línea roja { " " { " " coeficiente angular... 0.0005  
" " { " " { " " ordenada en el origen... 0.0660



