



GOBIERNO
DE ESPAÑA

MINISTERIO
DE AGRICULTURA, ALIMENTACIÓN
Y MEDIO AMBIENTE

Dossier Territorial

Comunidad Autónoma de Islas Baleares



Julio 2015

Subdirección General de Análisis, Prospectiva y
Coordinación



MINISTERIO DE
AGRICULTURA, ALIMENTACIÓN
Y MEDIO AMBIENTE,

SUBSECRETARÍA

SUBDIRECCIÓN GENERAL DE ANÁLISIS,
PROSPECTIVA Y COORDINACIÓN



Aviso Legal: los contenidos de esta publicación podrán ser reutilizados, citando la fuente y la fecha, en su caso, de la última actualización



MINISTERIO DE AGRICULTURA, ALIMENTACIÓN Y MEDIO AMBIENTE

Edita:

© Ministerio de Agricultura, Alimentación y Medio Ambiente
Secretaría General Técnica
Centro de Publicaciones

Catálogo de Publicaciones de la Administración General del Estado:

<http://publicacionesoficiales.boe.es/>

NIPO: 280-15-031-4

CORREO ELECTRÓNICO:

sgapc@magrama.es



DOSSIER ISLAS BALEARES Julio 2015

INDICE

1. INDICADORES ESTRUCTURALES AGRARIOS, PESQUEROS Y ALIMENTARIOS	4
1.1. Principales Indicadores de la Economía y del Sector Agroalimentario	4
1.2. Principales Datos Estructurales de las Explotaciones Agrarias	6
1.3. Ayudas de la Política Agrícola Común y de la Política Pesquera Común	7
1.4. Datos del Seguro Agrario	8
1.5. Fiscalidad Agraria	8
1.6. Turismo Rural	9
1.7. Sector Pesquero	9
1.8. Industria Alimentaria	10
1.9. Comercio Exterior	11
2. INDICADORES AMBIENTALES	13
2.1. Agua.....	13
2.2. Energía	13
2.3. Calidad del Aire y Evaluación ambiental	14
2.4. Suelos	15
2.5. Figuras de Protección Ambiental.....	16
2.6. Sector Forestal.....	16
2.7. Residuos	17
3. INVERSIONES Y TRANSFERENCIAS DEL DEPARTAMENTO	18
4. INFORME DE COYUNTURA	20
4.1. Producciones agrarias	20
4.2. Precios agrarios	21
4.3. Empleo.....	22
4.4. Actuaciones de Financiación dirigidas al Sector Agrario (año 2014)	22
4.5. Reservas de agua.....	24
4.6. Calidad del aire	24
4.7. Incendios Forestales.....	24



1. INDICADORES ESTRUCTURALES AGRARIOS, PESQUEROS Y ALIMENTARIOS

1.1. Principales Indicadores de la Economía y del Sector Agroalimentario

Territorio y Población en el Medio Rural 2014			
Total	I. Baleares	España	% s/ España
Superficie (km ²)	4.992	504.734	1,0%
Población (habitantes)	1.103.442	46.771.341	2,4%
Densidad (hab./km ²)	221,1	92,7	
Medio Rural	I. Baleares	España	% s/ España
Superficie (km ²)	1.929	426.468	0,5%
Población (habitantes)	110.449	8.032.803	1,4%
Densidad (hab./km ²)	57,3	18,8	
% Medio Rural / Total	I. Baleares	España	
Superficie (km ²)	38,6%	84,5%	
Población (habitantes)	10,0%	17,2%	
Densidad (hab./km ²)	25,9%	20,3%	

Tabla 1.1.1 Fuente: INE. Padrón municipal 2014. Datos de Medio Rural: Padrón Municipal de Habitantes. Clasificación según Ley 45/2007 de Desarrollo Sostenible del Medio Rural. Nota: El medio rural es aquel formado por los municipios menores de 30.000 habitantes y densidad menor de 100 hab/km².

CUENTAS ECONÓMICAS REGIONALES	BALEARES, ISLAS					ESPAÑA				
	2012 (P)	2013 (A)	2014 (1ª E)	Var. (%) 14/13 (4)	% s/ Total España 2014	2012 (P)	2013 (A)	2014 (1ª E)	Var. (%) 14/13 (4)	
PIB (millones €)	26.166	26.287	26.845	2,1%	2,5%	1.055.158	1.049.181	1.058.469	0,9%	
PIB/Capita (€)	23.694	23.624	23.931	1,3%	105,1%	22.562	22.518	22.780	1,2%	
VAB (millones €)	AGSyP ⁽¹⁾	107,5	114,3	102,6	-10,3%	0,4%	23.634	26.578	24.050	-9,5%
Participación (%) en el PIB ⁽³⁾	AGSyP	0,4	0,4	0,4	0,0		2,2	2,5	2,3	-0,2
	Industria ⁽²⁾	6,9	6,9	6,8	-0,1		15,8	16,1	16,0	-0,1
	Construcción	5,9	5,3	5,2	-0,1		5,8	5,2	5,1	-0,1
	Servicios	78,7	78,8	78,8	0,0		68,1	67,6	67,8	0,2

Tabla 1.1.2 Fuente: Contabilidad Regional de España, Base 2010, INE.

NOTAS:

(1) AGSyP: Agricultura, Ganadería, Silvicultura y Pesca

(2) Industria extractiva y manufacturera; suministro de energía y agua, y actividades de saneamiento, gestión de residuos y descontaminación

(3) PIB (100%) = AGSyP + Industria y Otros + Construcción + Servicios + Impuestos netos sobre los productos (8,1% en 2012, 8,6% en 2013 y 8,8% en 2014)

(4) Las diferencias entre dos porcentajes se expresan en términos absolutos (en puntos porcentuales).

(P): Estimación Provisional

(A): Estimación Avance

(1ª E): Primera Estimación



Macromagnitudes Agrarias Cuentas Regionales de la Agricultura Valores corrientes a precios básicos (millones de euros)	BALEARES	% s/ España	ESPAÑA		
	2012		2012	2013 (Avance)	2014 (1ª Est.)
A. PRODUCCION RAMA AGRARIA	220,2	0,5%	41.954,5	44.185,7	42.458,4
PRODUCCION VEGETAL	122,2	0,5%	24.030,3	26.347,6	24.458,9
1 Cereales	19,7	0,5%	4.011,1	4.364,6	3.457,6
2 Plantas Industriales ⁽¹⁾	0,8	0,1%	879,7	946,0	898,4
3 Plantas Forrajeras	31,4	1,8%	1.737,5	1.747,3	1.564,6
4 Hortalizas ⁽²⁾	37,1	0,5%	7.086,9	7.614,4	7.414,3
5 Patata	12,9	2,4%	537,0	752,1	441,5
6 Frutas ⁽³⁾	17,7	0,3%	6.045,0	7.630,9	6.636,4
7 Vino y mosto	1,7	0,1%	1.375,5	1.868,5	1.103,2
8 Aceite de oliva	0,6	0,0%	2.138,5	1.186,8	2.703,8
9 Otros	0,4	0,2%	219,1	237,0	239,1
PRODUCCION ANIMAL	80,6	0,5%	16.245,1	16.032,6	16.163,3
Carne y Ganado	51,8	0,4%	12.281,3	12.117,8	11.914,2
1 Bovino	11,4	0,4%	2.642,7	2.501,6	2.383,4
2 Porcino	12,8	0,2%	5.944,7	6.096,7	5.937,8
3 Equino	2,3	3,5%	66,3	54,4	49,6
4 Ovino y Caprino	16,3	1,7%	983,4	859,2	836,5
5 Aves	9,0	0,4%	2.408,5	2.349,4	2.467,0
6 Otros	0,1	0,0%	235,7	256,5	239,9
Productos Animales	28,8	0,7%	3.963,8	3.914,8	4.249,1
1 Leche	18,0	0,7%	2.558,2	2.843,9	3.266,3
2 Huevos	9,1	0,8%	1.207,7	871,5	766,4
3 Otros	1,7	0,9%	197,9	199,4	216,4
PRODUCCION DE SERVICIOS ACT. SECUNDARIAS ⁽⁴⁾	2,0	0,5%	442,5	475,4	480,4
	15,3	1,2%	1.236,6	1.330,1	1.355,8
B. CONSUMOS INTERMEDIOS*	140,4	0,7%	20.625,1	20.856,1	20.655,9
1 Semillas y Plantones	5,7	0,7%	799,1	813,6	922,3
2 Energía y Lubricantes	21,7	1,1%	1.942,3	1.955,8	1.998,1
3 Fertilizantes y Enmiendas	5,8	0,3%	1.760,7	1.956,1	1.911,7
4 Productos Fitosanitarios	3,8	0,5%	744,2	844,7	844,4
5 Gastos Veterinarios	4,1	0,8%	541,7	539,5	552,5
6 Piensos	68,3	0,6%	10.588,1	10.373,3	10.027,6
7 Mantenimiento de material	22,0	1,5%	1.464,4	1.533,5	1.547,8
8 Mantenimiento de edificios	1,8	0,3%	512,0	515,4	518,6
9 Servicios Agrícolas	2,0	0,5%	442,6	477,2	480,4
10 Serv. Intermediación Financiera	1,6	0,5%	293,0	305,0	283,9
11 Otros Bienes y Servicios	3,6	0,2%	1.537,0	1.542,0	1.568,6
C=(A-B) VALOR AÑADIDO BRUTO*	79,8	0,4%	21.329,4	23.329,6	21.802,5
D. AMORTIZACIONES	63,4	1,3%	4.884,5	5.027,4	5.203,4
E. OTRAS SUBVENCIONES	39,9	0,7%	6.033,7	5.806,5	5.849,7
F. OTROS IMPUESTOS	12,9	4,5%	285,1	314,3	338,1
G = (C-D+E-F) RENTA AGRARIA*	43,4	0,2%	22.193,5	23.794,4	22.110,7

Tabla 1.1.3 Fuente: S.G. Estadística, MAGRAMA.

(1) Incluye: Remolacha, tabaco, algodón, girasol y otras. También se incluyen las leguminosas grano

(2) Incluye: Flores y plantas de vivero

(3) Incluye: Frutas frescas, cítricos, frutas tropicales, uvas y aceitunas

(4) Actividades Agrarias Secundarias No Separables

Los datos correspondientes a España de 2014 se corresponden a la 1ª estimación publicada en diciembre de 2013.



1.2. Principales Datos Estructurales de las Explotaciones Agrarias

Caracterización de las Explotaciones Agrarias		Baleares	España	Baleares/ España (%)
Datos Estructurales	nº Explotaciones	10.339	965.002	1,1
	SAU media	17,3	24,7	
	UG	80.587	14.501.209	0,6
	PET (miles euros)	249.622	35.979.146	0,7
	PET (euros) / Explotación	24.144	37.284	
	UTA	7.510	813.551	0,9
	UTA / Explotación	0,7	0,8	
Superficies de Cultivos (ha)	Patata	1.109	55.788	2,0
	Almendo	22.532	568.797	4,0
	Hortalizas y flores	1.884	229.038	0,8
Superficie Regadío (ha)	Total	19.162	3.605.121	0,5
	Riego Localizado	9.614	1.756.138	0,5
Cabaña Ganadera (Nº Cabezas)	Vacuno Total	29.508	6.070.761	0,5
	<i>Vacas nodrizas</i>	3.355	2.058.818	0,2
	<i>Vacas de leche</i>	10.880	867.903	1,3
	Porcino	52.600	26.282.979	0,2
	Ovino	305.995	16.361.388	1,9
	Caprino	15.021	2.827.985	0,5
	Gallinas, para huevos	292.150	64.990.313	0,4
	Gallinas, para carne	455.970	264.158.375	0,2
	Conejos	4.347	6.174.712	0,1
	Apicultura	10.684	2.568.351	0,4
Nº Explotaciones Ganaderas	Todas las especies	15.619	849.742	1,8
Nº Subexplotaciones ganaderas por especies	Vacuno Total	975	153.722	0,6
	Porcino	2.707	86.677	3,1
	Ovino	4.434	116.319	3,8
	Caprino	1.591	78.227	2,0
	Gallinas, para huevos	16	1.575	1,0
	Gallinas, para carne	23	5.643	0,4
	Conejos	27	3.319	0,8
	Colmenas	555	27.334	2,0

Fuente datos estructurales: Encuesta sobre la Estructura de las Explotaciones Agrarias, 2013, INE

Fuente Superficies: Encuesta sobre Superficies y Rendimientos de Cultivos (ESYRCE) 2014, SG Estadística, MAGRAMA

Fuente datos ganadería: Informe SITRAN, DG Recursos Agrícolas y Ganaderos, MAGRAMA (Datos 2014, actualizados a junio 2015)

SAU: Superficie Agraria Útil (ha) = Conjunto de las tierras labradas y tierras para pastos permanentes

UG: Unidades Ganaderas: se obtienen aplicando un coeficiente a cada especie y tipo, para agregar en una unidad común diferentes especies

UTA: Unidades de Trabajo-Año; 1 UTA equivale al trabajo que realiza una persona a tiempo completo a lo largo de un año

PET (Producción Estándar Total): valor monetario total de la producción correspondiente a la situación media de una determinada región para cada característica agrícola de la explotación

Subexplotación: Dentro de cada explotación REGA se considera que cada una de las especies mantenidas en la misma constituye una subexplotación.



1.3. Ayudas de la Política Agrícola Común y de la Política Pesquera Común

Pagos Fondos UE FEAGA y FEADER Millones de euros	Baleares	España	Baleares / España (%)
FEAGA. Ejercicio 2015(acumulado Mayo)	24,0	5.016,4	0,48
Ayudas Acopladas a Ganadería Bovina	0,1	236,7	0,04
FEADER + Importe Nacional Ejercicio 2014 (16/10/2013 al 15/10/14)	17,9	1.492,5	1,20

Tabla 1.3.1 Fuente: FEAGA Actualización datos Junio 2015

Derechos de Pago Único, 2014	Baleares	España	Baleares / España (%)
Número de beneficiarios	7.243	865.649	0,84
Número de derechos	112.479	17.120.911	0,66
Importe total de los Derechos (Millones €)	23,55	4.473,87	0,53
Valor Medio por Derecho (€)	209,40	261,31	
Valor Medio por Beneficiario (€)	3.252	5.168	

Tabla 1.3.2 Fuente: FEAGA Actualización datos Junio 2015

EJES - PDR	GASTO PÚBLICO CORFINANCIADO				AYUDA DECLARADA		GASTO EJECUTADO		FINANCIACIÓN NACIONAL ADICIONAL		GPT
	TOTAL	NACIONAL	FEADER		FEADER		NACIONAL	TOTAL	AGE	REGIÓN	
		TOTAL	IMPORTE	%	IMPORTE	%ejecutado					
1	73.537.486	47.519.366	26.018.120	35,38%	18.007.431	69,21%	32.984.322	50.991.754	0	0	73.537.486
2	41.582.495	26.135.016	15.447.479	37,15%	11.179.581	72,37%	18.486.370	29.665.951	0	0	41.582.495
3	0	0	0	0,00%	0	0,00%	0	0	0	0	0
4	12.331.749	6.513.629	5.818.120	47,18%	2.923.703	50,25%	3.973.482	6.897.185	0	0	12.331.749
5	1.225.000	612.500	612.500	50,00%	474.912	77,54%	474.912	949.824	0	0	1.225.000
BALEARES	128.676.730	80.780.511	47.896.219	37,22%	32.585.627	68,03%	55.919.086	88.504.714	0	0	128.676.730

Tabla 1.3.3 Fuente: Programa de Desarrollo Rural de Islas Baleares. Actualización 15 Octubre de 2014.

- Ejes: 1 – Aumento de la Competitividad del Sector Agrario y Forestal
2 – Mejora del Medio Ambiente y del Entorno Rural
3 – Calidad de Vida en las Zonas Rurales y Diversificación de la Economía Rural
4 – Leader
5 – Red Rural Nacional

En el caso de Baleares, no ha hecho uso de la opción de solicitud a la Comisión de aprobación de "top-up" para el Programa de Desarrollo Rural, no existiendo financiación nacional adicional al mismo. Por aplicación del artículo 38, apartado 1 del Reglamento 1306/2013, se ha iniciado el descompromiso de oficio en los programas siendo el importe en Baleares de -483.400,17€.

FONDO EUROPEO DE LA PESCA 2007-2013

PAGOS CERTIFICADOS Y REMITIDOS A LA COMISIÓN EN EL AÑO 2014. FONDO EUROPEO DE LA PESCA (FEP) Millones de Euros			
	Illes Balears	España	Illes Balears/ España
FEP	-0,1	39,0	0
Gasto Público (FEP+Ayuda AGE+ Ayuda CA+ Otras ayudas)	-0,3	55,0	0

Tabla 1.3.4 Fuente: S.G. Política Estructural. D.G. Ordenación Pesquera Actualización datos Diciembre 2014
Gasto Público: (FEP+Ayuda AGE+ Ayuda CA+ Otras ayudas)



**CUADRO DE FINANCIACIÓN DE LA COMUNIDAD AUTÓNOMA DE LAS ISLAS BALEARES POR EJES
PRIORITARIOS. FEP 2007 – 2013 (Euros)**

Eje Prioritario	Contribución pública total	Contribución del FEP	Contribución nacional				% de cofinanciación del FEP	Tasa de financiación n pública	Beneficiarios privados	Tasa de financiación Beneficiarios privados	Gastos subvencionables Totales
			Total nacional	Central	CA	Otras					
			(a)=(b)+(c)	(b)	(c)=(1)+(2)+(3)	(1)					
EJE 1	6.830.952	3.231.647	3.599.305	1.250.932	2.348.373	0,0	0,5	86,2%	109076908%	13,8%	792172136%
EJE 2	90.000	45.000	45.000	12.500	32.500	0,0	0,5	25,7%	26000000%	74,3%	35000000%
EJE 3	5.235.743	1.536.508	3.699.235	288.179	3.411.056	0,0	0,3	93,2%	38223712%	6,8%	561797962%
EJE 4											
EJE 5	141.365	41.000	100.365	0	100.365	0,0	0,3	100,0%	0%	0,0%	14136480%
TOTAL	12.298.060	4.854.155	7.443.905	1.551.611	5.892.294	0,00	39,47%	87,65%	1.733.006,2	12,35%	14.031.066

Tabla 1.3.5 Fuente: S.G. Política Estructural. D.G. Ordenación Pesquera. Actualización datos Diciembre 2014

Ejes: 1.- Medidas de adaptación de la flota pesquera comunitaria

2.- Acuicultura, pesca interior, transformación y comercialización de productos de la pesca y de la acuicultura

3.- Medidas de interés público

4.- Desarrollo sostenible de las zonas de pesca

5.- Asistencia Técnica

1.4. Datos del Seguro Agrario

Seguros Agrarios	2014		2015		% C.A / España. 2015
	I. Baleares	España	I. Baleares	España	
Nº. Pólizas	1.159	447.529	378	271.767	0,1
Superficie (hectáreas)	10.655	5.658.668	2.077	3.136.725	0,1
Nº. Animales Aseg. (miles)	302	290.159	11	155.902	0,0
Producción Asegurada (miles t.)	33,0	29.514	10,1	19.256	0,1
Capital Asegurado	20,9	11.090	9,3	6.178	0,2
Coste Neto Seguro	1,0	585,6	0,4	350,5	0,1
Subvención ENESA	0,2	200,3	0,1	107,6	0,1
Subv. C. Autónoma	0,2	51,6	0,1	26,3	0,4

Tabla 1.4.1 Fuente: ENESA. Datos 2015 provisionales y acumulados de enero a julio 2015.

Datos sobre el nivel de aseguramiento para varios cultivos están disponibles en la página web de Enesa: <http://enesa.magrama.es/>

→ Divulgación del Seguro → Seminarios Sectoriales → Seminario Sectorial 2012 → Ponencias y Conclusiones:

http://aplicaciones.magrama.es/pwe/pwe_publicaciones.p_seminario_intermedia?p_Idioma=es&p_Cod_Menu_Vertical=800&p_Cod_Menu_Anterior=8630&p_anio=2012

1.5. Fiscalidad Agraria

Datos Fiscales		Baleares	ESPAÑA	Baleares / España (%)
IRPF Estimación Objetiva	Nº declarantes	8.034	1.004.574	0,8
IRPF Estimación Directa	Nº declarantes con agricultura como primera actividad	1.307	73.280	1,8
Devolución Impuesto Especial Hidrocarburos	Importe devolución (miles €)	406	93.941	0,4
Devolución Impuesto Especial Hidrocarburos	Miles litros consumidos	5.525	1.266.454	0,4

Tabla 1.5.1. Fuente: Elaborado a partir de la Muestra IRPF 2010. Instituto Estudios Fiscales. MINHAP

Fuente I.E.H.: Datos 2012. Agencia Tributaria

Las Islas Baleares suponen en el régimen de estimación objetiva de actividades agrarias del IRPF un 0,8% del total nacional de declaraciones. En el ejercicio impositivo 2014 **se redujeron por circunstancias excepcionales los módulos de los productos hortícolas, de los frutos cítricos y no cítricos, de las flores y plantas ornamentales, de la patata, del bovino de leche, de los servicios de cría, guarde y engorde de ganado, de la ganadería extensiva y de la apicultura, así como el de la almendra en las islas de Mallorca e Ibiza.** En el ejercicio anterior (2013) se rebajaron los índices de las flores y plantas ornamentales, los forrajes, el ovino y caprino de carne, el ovino y caprino de leche y el bovino de leche.



1.6. Turismo Rural

Turismo Rural*	Islas Baleares			España			Islas Baleares/España	
	2015	Variación 2014-2015 (%)	2014	2015	Variación 2014-2015 (%)	2014	2015 (%)	2014 (%)
Viajeros	50.631	20,5	42.017	1.010.922	15,6	874.619	5	4,8
Pernoctaciones	205.046	19,1	172.115	2.412.565	13,5	2.125.096	8,5	8,1
Estancia media	3,9	2,5	3,9	2,39	-0,1	2,39	-	-
Establecimientos	179	8,5	165	14.885	0,7	14.776	1,2	1,1
Plazas	3.462	13,1	3.061	137.327	0,4	136.758	2,5	2,2
Grado de ocupación	33,3	7,5	30,9	11	13,3	10	-	-
Personal empleado	975	7,6	906	20.905	0	20.896	4,7	4,3

Tabla 1.6.1 Fuente: INE, Encuesta de Ocupación en Alojamientos de Turismo Rural. Datos anuales y trimestrales. Unidades: Viajero (personas), Pernoctaciones (pernoctaciones), Estancia media (días), Número de establecimientos abiertos estimados (establecimientos), Número de plazas estimadas (plazas), Grado de ocupación por plazas (porcentajes), Personal empleado (personas). Nota: los datos de viajeros y pernoctaciones son resultado de la suma de los datos mensuales, en el resto de conceptos se calcula el promedio. * Período del 1 de enero al 31 de mayo.

Las Islas Baleares recibieron hasta el 31 de mayo de 2015 al 5 % de los viajeros que optan por el turismo rural. Respecto al total nacional, la Comunidad aportó durante el mismo período, el 1,2 % de los establecimientos, el 2,5 % de las plazas y el 4,7 % del personal empleado en el sector del turismo rural.

1.7. Sector Pesquero

Sector pesquero 2013		Islas Baleares	Variación 2012-2013 (%)	España	Baleares/España (%)
Flota pesquera (1)*	Número de Buques	360	-7,5	9.635	3,7
	Arqueo (GT)	3.441	-7,4	357.556	1
	Potencia de la flota (CV)	26.774	-7	1.117.392	2,4
	Eslora total promedio (metros)	9,6	0,5	11	-
	Antigüedad Media (años)	35	-	30	-
Pesca desembarcada (2)	Pesca fresca: Valor de 1ª venta (M€)	9,5	3,9	574	1,7
	Pesca total (toneladas)	1.410	5,4	211.110	0,7
Acuicultura (3)	Valor producción (M€)	14	39,4	402	3,5
	Producción (Tn)	586	227,4	249.240	0,2
	Empleo: N°. Unidades Trabajo Año (UTA) (4)	83	17,2	5.714	1,5

Tabla 1.7.1 Fuentes: (1) MAGRAMA, estadísticas pesqueras 2014 *Datos de variación de flota pesquera corresponden al período 2013-2014 (2) Ministerio de Fomento. Puertos del Estado. Anuario Estadístico 2013. Anejo I. Comunidades Autónomas. Tráfico Portuario (Sólo se incluyen las estadísticas de los puertos de titularidad estatal) (3) MAGRAMA. Acuicultura. (4) MAGRAMA. Estadísticas pesqueras. Encuestas de establecimientos de acuicultura. Empleo, 2013, (CV): Caballos de Vapor; (GT): Tonelaje Bruto.

A pesar que Baleares tiene el 3,7% de barcos, el valor de la pesca fresca desembarcada en primera venta es solo el 1,7% y en cantidad sólo el 0,7%. La antigüedad media supera en 5 años a la media nacional. Las principales producciones de acuicultura en Baleares son Dorada y Lubina.



1.8. Industria Alimentaria

Datos de la estructura económica de la industria alimentaria

Encuesta Industrial de Empresas 2013, INE	Balears, Illes			% Balears, Illes / España		
	Unidades: miles de euros; personas	Cifra de Negocios	Valor Añadido	Personas ocupadas	Cifra de Negocios	Valor Añadido
Industrias cárnicas	80.995	17.784	571	0,4	0,5	0,7
Transformación de pescado						
Conservas de frutas y hortalizas	3.112	1.248	35	0,0	0,1	0,1
Grasas y aceites	1.676	299	13	0,0	0,0	0,1
Industrias lácteas	84.089	14.289	387	0,9	0,9	1,6
Productos de molinería						
Pan, pastelería, pastas alimenticias	135.401	34.878	1.291	1,8	1,4	1,6
Azúcar, chocolate y confitería	9.023	2.074	110	0,2	0,2	0,7
Otros productos diversos	70.983	14.718	417	0,9	0,8	1,4
Productos alimentación animal						
Vinos	27.375	14.267	234	0,4	0,9	1,0
Otras bebidas alcohólicas	38.852	11.096	123	0,9	0,8	1,3
Aguas y bebidas analcohólicas	143.751	-41.147	489	3,0	-4,2	4,1
Industria Alimentaria	629.516	74.669	3.769	0,6	0,4	1,1
Total Industria	3.523.603	1.112.800	21.427	0,6	0,9	1,1

Tabla 1.8.1 Fuente: Encuesta Industrial de Empresas 2013, INE.

Nota: Los espacios en blanco corresponden a datos no disponibles

Definiciones:

Industria Alimentaria = CNAE 10 (Industria de la Alimentación) + CNAE 11 (Fabricación de Bebidas).

No está incluida la CNAE 12 (Industria del Tabaco).

- o Personas Ocupadas: Conjunto de personas fijas y eventuales, que en el año de referencia de los datos se encontraban ejerciendo una labor remunerada o no, para la empresa, y perteneciendo y siendo pagadas por esta.
- o Cifra de Negocios: Resultado de deducir de las ventas netas de productos, mercaderías y servicios, el importe de los descuentos, bonificaciones, IVA y otros impuestos.
- o Valor Añadido: Valor de la producción industrial al que se resta el valor de los consumos intermedios empleados en el proceso productivo.

En calidad alimentaria diferenciada cabe señalar que Baleares tiene 15 alimentos y bebidas con Denominación de Origen o Indicación Geográfica Protegida, entre las que están la "Sobrasada de Mallorca", el "Queso de Mahón", el vino "Binissalem", las "Hierbas Ibicencas", el aceite "Mallorca" y la "Ensaïmada de Mallorca". En Baleares hay 26.000 hectáreas de agricultura ecológica en 2012, que suponen el 1,6% de la superficie total de agricultura ecológica de España. Así mismo existen 451 explotaciones ganaderas ecológicas que suponen el 7,2% del total de España.



1.9. Comercio Exterior

Exportación 2014	Baleares	%	España Total	%
	(miles de euros)	Sobre CC.AA.	(miles de euros)	Sobre España
CAPITULOS TARIC				
01 ANIMALES VIVOS	886,97	1,40	484.537,79	0,18
02 CARNE Y DESPOJOS COMESTIBLES	213,19	0,34	4.217.178,00	0,01
03 PESCADOS, CRUSTÁCEOS, MOLUSCOS	408,42	0,65	2.256.778,99	0,02
04 LECHE, PRODUCTOS LÁCTEOS; HUEVOS	5.888,78	9,30	1.180.758,07	0,50
0504 Tripas/vejigas/estómagos animales	0,00	0,00	103.003,10	0,00
07 LEGUMBRES, HORTALIZAS, S/ CONS	7.426,78	11,73	4.768.167,68	0,16
08 FRUTAS /FRUTOS, S/ CONSERVAR	14.298,80	22,59	6.980.360,73	0,20
09 CAFÉ, TÉ, YERBA MATE Y ESPECIAS	428,54	0,68	401.770,95	0,11
10 CEREALES	19,32	0,03	400.009,75	0,00
11 PRODUC. DE LA MOLINERÍA; MALTA	46,11	0,07	218.818,45	0,02
12 SEMILLAS OLEAGI.; PLANTAS INDUSTRIALES	1.162,76	1,84	500.975,90	0,23
13 JUGOS Y EXTRACTOS VEGETALES	11.774,12	18,60	264.998,03	4,44
14 MATERIAS TRENZABLES	0,00	0,00	5.668,23	0,00
15 GRASAS, ACEITE ANIMAL O VEGETAL	419,33	0,66	3.677.708,96	0,01
16 CONSERVAS DE CARNE O PESCADO	3.311,54	5,23	1.142.031,55	0,29
17 AZÚCARES; ARTÍCULOS CONFITERÍA	419,11	0,66	543.046,36	0,08
18 CACAO Y SUS PREPARACIONES	749,59	1,18	528.281,49	0,14
19 PRODUC. DE CEREALES, DE PASTELERÍA	1.967,24	3,11	1.297.919,84	0,15
20 CONSERVAS VERDURA O FRUTA; ZUMOS	884,15	1,40	2.579.973,68	0,03
21 PREPARACIONES ALIMENTICIAS DIVERSAS	2.689,50	4,25	1.346.932,71	0,20
22 BEBIDAS TODO TIPO (EXCEPTO ZUMOS)	9.710,83	15,34	3.749.611,04	0,26
23 RESIDUOS INDUSTRIA ALIMENTARIA	4,68	0,01	864.000,45	0,00
2401 Tabaco en rama o sin elaborar	0,00	0,00	116.403,17	0,00
Mercancías no alimentarias	580,35	0,92	3.080.229,59	0,02
TOTAL	63.290,10	100,00	40.709.164,51	0,16

Tabla. 1.9.1 Fuente: DATACOMEX. Ministerio de Economía y Competitividad

Porcentualmente sus exportaciones más importantes son 08 (22,59%), 13 (18,60%) y 22 (15,34%).



Importación 2014	Baleares	%	España Total	%
CAPITULOS TARIC	(miles de euros)	Sobre CC.AA.	(miles de euros)	Sobre España
01 ANIMALES VIVOS	545,70	0,46	425.687,42	0,13
02 CARNE Y DESPOJOS COMESTIBLES	11.674,96	9,84	1.138.903,17	1,03
03 PESCADOS, CRUSTÁCEOS, MOLUSCOS	13.124,88	11,06	4.449.050,69	0,30
04 LECHE, PRODUCTOS LÁCTEOS; HUEVOS	14.545,34	12,25	1.867.406,08	0,78
0504 Tripas/vejigas/estómagos animales	21,20	0,02	89.304,54	0,02
07 LEGUMBRES, HORTALIZAS, S/ CONS	5.870,89	4,95	898.941,74	0,65
08 FRUTAS /FRUTOS, S/ CONSERVAR	11.959,00	10,08	2.045.580,46	0,58
09 CAFÉ, TÉ, YERBA MATE Y ESPECIAS	544,70	0,46	1.008.853,13	0,05
10 CEREALES	10.528,55	8,87	2.362.395,76	0,45
11 PRODUC. DE LA MOLINERÍA; MALTA	227,75	0,19	207.738,17	0,11
12 SEMILLAS OLEAGI.; PLANTAS INDUSTRIALES	1.385,62	1,17	2.123.872,12	0,07
13 JUGOS Y EXTRACTOS VEGETALES	13,95	0,01	147.738,41	0,01
14 MATERIAS TRENZABLES	2,52	0,00	19.625,88	0,01
15 GRASAS, ACEITE ANIMAL O VEGETAL	145,86	0,12	1.717.471,58	0,01
16 CONSERVAS DE CARNE O PESCADO	3.870,86	3,26	986.000,43	0,39
17 AZÚCARES; ARTÍCULOS CONFITERÍA	984,63	0,83	891.362,95	0,11
18 CACAO Y SUS PREPARACIONES	644,64	0,54	887.122,47	0,07
19 PRODUC. DE CEREALES, DE PASTELERIA	6.521,82	5,49	1.065.334,35	0,61
20 CONSERVAS VERDURA O FRUTA; ZUMOS	5.561,32	4,69	976.517,30	0,57
21 PREPARACIONES ALIMENTICIAS DIVERSAS	3.071,28	2,59	1.009.066,64	0,30
22 BEBIDAS TODO TIPO (EXCEPTO ZUMOS)	14.959,23	12,60	1.709.995,39	0,87
23 RESIDUOS INDUSTRIA ALIMENTARIA	1.414,07	1,19	1.677.224,94	0,08
2401 Tabaco en rama o sin elaborar	0,00	0,00	85.258,52	0,00
Mercancías no alimentarias	11.080,83	9,34	3.191.183,64	0,35
TOTAL	118.699,60	100,00	30.981.635,78	0,38

Tabla. 1.9.2 Fuente: DATACOMEX. Ministerio de Economía y Competitividad

Porcentualmente sus importaciones más importantes son 22 (12,60%), 04 (12,25%) y 03 (11,06%).



2. INDICADORES AMBIENTALES

2.1. Agua

Indicadores sobre agua 2012	I. Baleares	España
Grado de conformidad con la Directiva 91/271/CEE (% h-e) (1)	88	86,2
Coste unitario del agua (euros/m ³) (2)	2,4	1,7
Consumo de agua en los hogares:		
litros/hab/día	133	137
Variación 2011-2012 (%)	7,3	-3,5

Tabla 2.1.1 Fuentes: (1) MAGRAMA. Dirección General del Agua: Informe de Seguimiento de la Directiva 91/271/CEE, 2013. (2) INE. Encuesta sobre el suministro y saneamiento del agua, 2012.

Origen del agua captada para suministro 2012 (miles de metros cúbicos)	Islas Baleares	%sobre CC. AA.	Variación 2011-2012 (%)	España	I. Baleares / España (%)
Aguas superficiales	11.088	17,9	61,2	2.402.343	0,5
Aguas subterráneas	50.838	82,1	9,9	1.057.111	4,8
Desalación	0	0	-	102.665	0
Otros tipos de recursos hídricos	-	-	-	-	-
TOTAL	61.926	100	-11	3.562.119	1,7

Tabla 2.1.2 Fuentes: Encuesta sobre el Saneamiento y Suministro de Agua realizada por el INE (2012) a empresas o entidades en una misma comunidad autónoma que prestan, sea o no con carácter de actividad principal, los servicios de captación, depuración y distribución de agua, así como de recogida y tratamiento de aguas residuales (divisiones 36 y 37 de la CNAE 2009). No se tienen en cuenta aquellas unidades que realizan exclusivamente el suministro de agua en alta, a urbanizaciones o grupos turísticos independientes de los centros urbanos, y aquellas que distribuyen el agua al sector agrario, como las comunidades de regantes.

2.2. Energía

Indicadores sobre energía 2014	Islas Baleares	Variación 2013-2014 (%)	España	I. Baleares/ España (%)
Hidráulica	-	-	17.792	-
Nuclear	-	-	7.866	-
Carbón	510	0	11.482	4,4
Fuel/gas	877	0	3.309	26,5
Ciclo combinado	934	0	27.199	3,4
Hidroeólica	-	-	12	-
Resto hidráulica	-	-	2.106	-
Eólica	4	0	23.002	0
Solar fotovoltaica	78	0	4.672	1,7
Solar térmica	-	-	2.300	-
Térmica renovable	2	0	1.018	0,2
Cogeneración y resto	86	0	7.196	1,2
Total	2.490	0	107.954	2,3
Emisiones de GEI (Kt de CO ₂ -eq), 2012 (2)	9.144	-5,7	340.809	2,7
Consumo de Gasolinas, gasóleos y fuelóleos (Toneladas) 2014 (3)	854.636	-3	33.256.686	2,6
Gasóleo agrícola y de pesca - Tipo B (Toneladas)	42.677	6,4	3.630.101	1,2

Tabla 2.2.1 Fuentes: (1) Red Eléctrica de España, Informe del Sistema Eléctrico 2014 (2) MAGRAMA. Resumen emisiones GEI por CCAA 1990-2012; (3) CORES: Corporación de Reservas Estratégicas de Productos Petrolíferos. Estadísticas anuales de consumos de petróleo (2014)

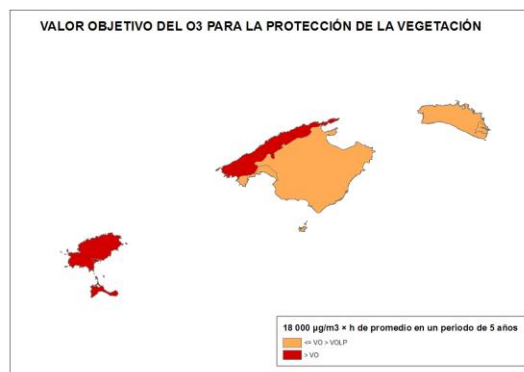
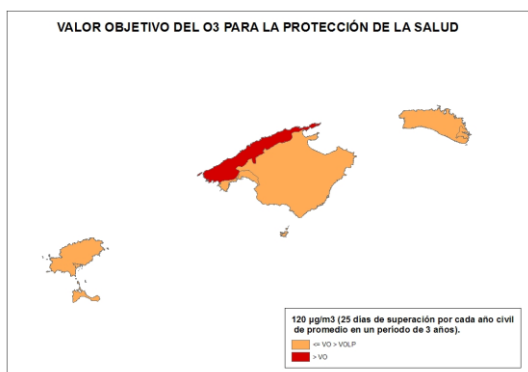


2.3. Calidad del Aire y Evaluación ambiental

La evaluación de la calidad del aire se realiza anualmente en cumplimiento de las Directivas 2008/50/CE y 2004/107/CE, transpuestas al derecho español mediante el Real Decreto 102/2011, y en aplicación de la Ley 34/2007 de calidad del aire y protección de la atmósfera. Para llevar a cabo dicha evaluación cada comunidad autónoma zonifica su territorio y verifica el cumplimiento de los valores límites definidos.

La evaluación de 2013 se realizó para los siguientes contaminantes: Dióxido de azufre (SO_2), dióxido de nitrógeno (NO_2), óxidos de nitrógeno (NO_x), partículas (PM_{10} y $\text{PM}_{2.5}$), plomo (Pb), benceno (C_6H_6), monóxido de carbono (CO), ozono (O_3), arsénico (As), cadmio (Cd), níquel (Ni) y benzo(a)pireno (B(a)P). Además, se realizaron mediciones indicativas de las concentraciones de otros hidrocarburos aromáticos policíclicos (HAP) distintos al B(a)P y de mercurio en aire ambiente, mercurio particulado y de los depósitos totales de arsénico, cadmio, mercurio, níquel, benzo(a)pireno y los demás hidrocarburos aromáticos policíclicos.

A continuación se presentan los mapas con las zonas identificadas para el evaluación de calidad del aire en 2013, relativos a los contaminantes que hayan presentando incumplimientos de sus valores legislativos, que según cada caso pueden ser “valores límites” fijados basándose en conocimientos científicos y que deben alcanzarse en un período determinado (horario, octohorario, diario y anual) y no superarse una vez alcanzado, o valores objetivos y objetivos a largo plazo que se refieren a niveles que deberán alcanzarse en un momento determinado, en la medida de lo posible.



Fuente: Subdirección General de Calidad del Aire y Medio Ambiente Industrial. Dirección General de Calidad y Evaluación Ambiental y Medio Natural del MAGRAMA

El sistema español de inventario (SEI) que está regulado en el artículo 27 de la Ley 34/2007, de 15 de noviembre, de calidad del aire y protección de la atmósfera, estima anualmente las emisiones de gases de efecto invernadero (GEI) y de otros contaminantes a la atmósfera.

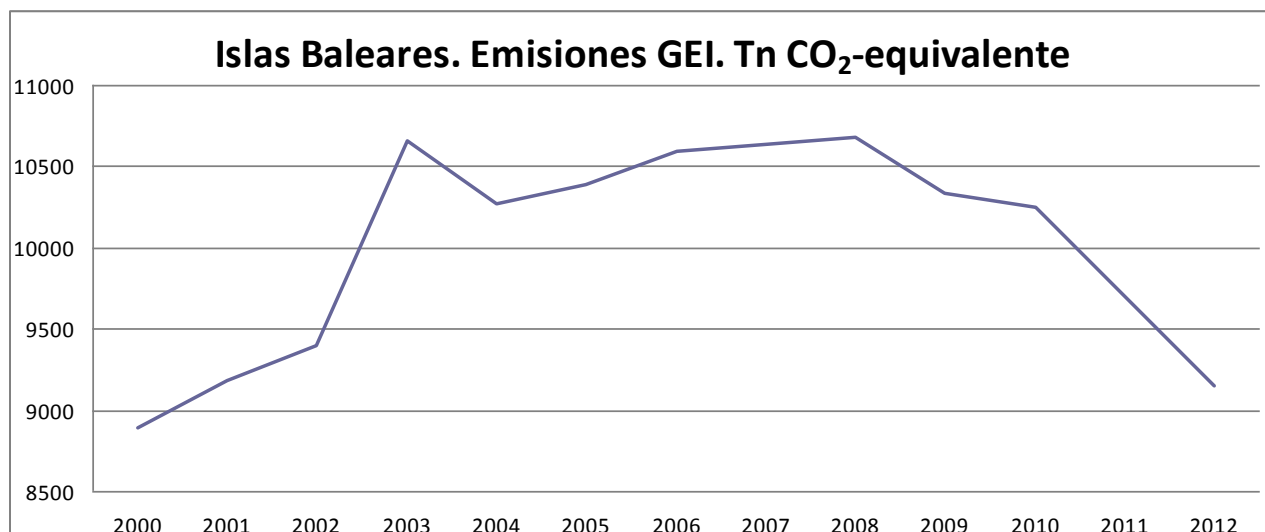
Dentro de los GEI se incluyen: Dióxido de Carbono (CO_2), Metano (CH_4), Óxido Nitroso (N_2O), Hidrofluorocarburos (HFC), Perfluorocarburos (PFC) y el Hexafluoruro de Azufre (SF_6). Las emisiones se miden en Toneladas de CO_2 equivalente, que es una forma de indicar el potencial de calentamiento atmosférico de un GEI en comparación con el CO_2 . En este sentido, cada GEI tiene un potencial diferente de calentamiento, así como una persistencia diferente en la atmósfera. Por ejemplo, una unidad de gas con una equivalencia de CO_2 de 21, quiere decir que tiene un efecto de calentamiento similar a producido por una emisión de 21 unidades de CO_2 en 100 años.

En lo que se refiere específicamente a las estimaciones de emisiones de GEI, tanto para el total de España como para su desagregación por comunidades autónomas, se utilizan diferentes fuentes de información por sectores disponibles y una metodología internacionalmente acordada, recogida en las Guías del Grupo Intergubernamental de Cambio Climático y complementariamente en las Guías de la Agencia Europea del Medio Ambiente (EMEP-CORINAIR) de estimación de emisiones por tipo de gas de cada sector de actividad económica.

Los resultados del SEI se publican por la Secretaría de Estado de Medio Ambiente, a través de la Dirección General de Calidad y Evaluación Ambiental y Medio Natural, y pueden descargarse en: <http://www.magrama.gob.es/es/calidad-y-evaluacion-ambiental/temas/sistema-espanol-de-inventario-sei/>



A continuación se presentan gráficamente los resultados del inventario a nivel de comunidad autónoma para el periodo 2000-2012



Fuente: Inventario español - serie 1990-2012 Sistema Español de Inventario y Proyecciones de Emisiones de Contaminantes a la Atmósfera

2.4. Suelos

Superficie afectada por la Erosión (%) INES (2002-2013)	Baleares
Con procesos erosivos "Moderados" (de 0 a 10t/ha año)	76,6
Con procesos erosivos "Medios" (de 10 a 25t/ha año)	13,7
Con procesos erosivos "Altos" (más 25t/ha año)	9,7
Pérdidas medias anuales (T/ha)	10,7

Tabla 2.4.1 Fuente: MAGRAMA, Perfil Ambiental de España, 2013. Datos nacionales no disponibles debido a que el INES (Inventario Nacional de Erosión de Suelos) no se ha iniciado todavía en algunas Comunidades Autónomas.

Distribución de usos de suelo 2012	Baleares	Variación 2011-2012 (%)	España	Baleares / España
Tierras de cultivo	31,2	0	34,7	0,9
Prados y pastizales	4,2	0	18,6	0,2
Terreno forestal	44,3	18,8	37,8	1,2
Otras superficies	20,3	-22,8	8,9	2,2

Tabla 2.4.2 Fuente: MAGRAMA. Anuario de Estadística 2013. Distribución general del suelo según usos y aprovechamientos del suelo.



2.5. Figuras de Protección Ambiental

Red Natura 2000 2013	Baleares	España	Baleares/ España (%)
Medio terrestre (hectáreas)	115.398	13.778.252	0,8
Medio marino (hectáreas)	106.472	1.028.090	10,4
TOTAL (hectáreas)	221.870	14.806.342	1,5

Tabla 2.5.1. Fuente: Ministerio de Agricultura, Alimentación y Medio Ambiente. Anuario de Estadística 2013.

Espacios Naturales Protegidos 2014	Baleares	España	Baleares / España
Superficie protegida (hectáreas)	100.390	6.817.152	1,5
Nº de espacios naturales protegidos	81	1.551	5,2

Tabla 2.5.2. Fuente: Ministerio de Agricultura, Alimentación y Medio Ambiente. Banco de Datos de la Naturaleza. Datos actualizados a Diciembre 2014.

Parques Nacionales 2013	Superficie (ha)		Visitas anuales		
	Superficie parque	Parque/ RPN (%)	Visitas anuales	Parque/ RPN (%)	Variación 2012-2013 (%)
Archipiélago de Cabrera	10.021	2,6	67.809	0,7	-37,3

Tabla 2.5.3. Fuente: INE. Anuario estadístico de España 2015.

Espacios protegidos	Especies Destacadas
Reserva Natural de S' Albufereta	Chara y Ruppia. Águila pescadora y halcón de Eleonor.
Reservas Naturales Des Vedra, Es Vedranell i els Illots de Ponent	Tortuga boba, Tortuga laúd, lagartija balear. Encinar y posidonia oceánica.

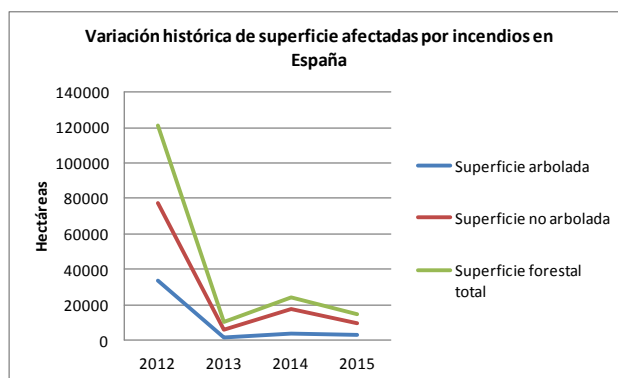
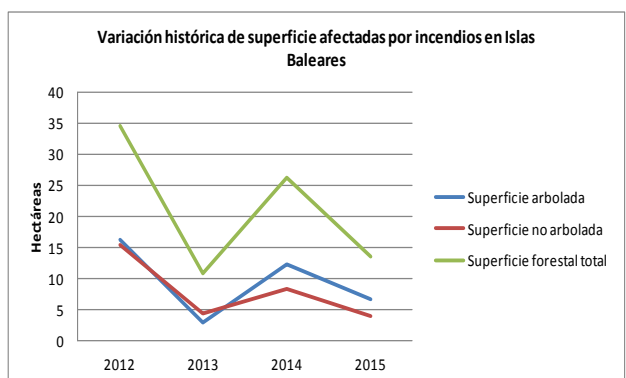
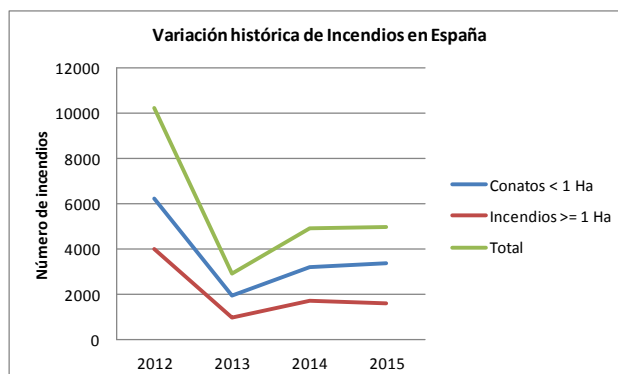
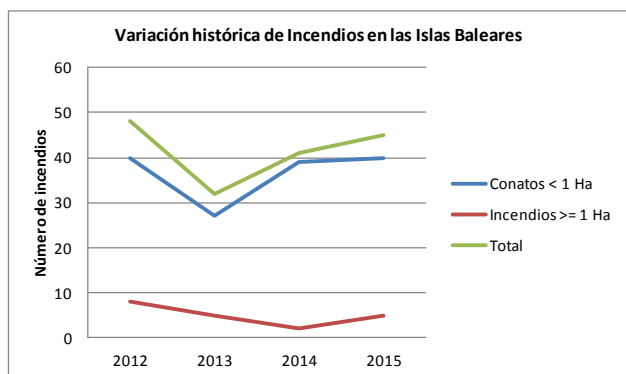
2.6. Sector Forestal

Sector forestal 2013		Islas Baleares	ESPAÑA	Islas Baleares / España (%)
Estructura (hectáreas) (1)	Superficie Arbolada	186.867	18.392.441	1
	Superficie Desarbolada	35.296	9.345.564	0,4
	Superficie Forestal Total	222.163	27.738.005	0,8
Aprovechamiento (m3) (2)	Frondosas	13.295	12.794.168	0,1
	Coníferas	0	1.325.081	0,
	Total	13.295	14.119.249	0,1

Tabla 2.6.1 Fuente: MAGRAMA (1) Informes anuales del Inventario Español del Patrimonio Natural y la Biodiversidad (2) Anuario de Estadística Forestal 2012.

Nº de incendios forestales	Baleares	Variación 2014-2015 (%)	España	Islas Baleares/ España (%)
Conatos	40	2,56%	3.358	1,19%
Incendios	5	150%	1.609	0,31%
TOTAL	45	9,75%	4.967	0,90%
Superficie forestal afectada por incendios (hectáreas)	Baleares	Variación 2014-2015 (%)	España	Islas Baleares/ España (%)
Superficie Forestal Leñosa	10,7	-48,3%	12.698,48	0,08%
Superficie Forestal Herbácea	2,9	-47,27%	2.074,21	0,13%
TOTAL	13,6	-48,09%	14.772,69	0,09%

Tabla 2.6.2 Fuente: Dirección General de Desarrollo Rural y Política Forestal. Incendios forestales del 1 de enero al 30 de junio de 2015. Datos provisionales.



Fuente: MAGRAMA. Dirección General de Desarrollo Rural y Política Forestal.

2.7. Residuos

Residuos Urbanos generados por Habitante (kg/hab) 2012	Baleares	Variación 2011-2012 (%)	España
Residuos mezclados	603	-11,2	396,5
Recogida selectiva de vidrio	26,5	29,3	15,9
Recogida selectiva de papel y cartón	35,5	53,7	23,5
Recogida selectiva de envases	21,8	0	13,9

Tabla 2.7.1 Fuente: INE. Encuesta sobre la Recogida y el Tratamiento de Residuos. Año 2012

Residuos urbanos tratados según tipo de instalación (Tn) 2012	Baleares	Variación 2011-2012 (%)	España	Baleares/España (%)
Instalaciones de clasificación de envases	23.867	0,7	641.265	3,7
Instalaciones de triaje	0	0	971.743	0
instalaciones de compostaje	18.308	-27,3	772.607	2,4
Instalaciones de triaje y compostaje	45.248	-45	7.245.479	0,6
Instalaciones de triaje, biometanización y compostaje	39.873	-23,3	3.056.502	1,3
Instalaciones de incineración	510.836	-1,1	2.038.543	25,1
Vertederos	150.293	-50,9	13.599.331	1,1
TOTAL	788.425	-11,8	28.325.470	2,8

Tabla 2.7.2 Fuente: MAGRAMA. Anuario de Estadística 2013. Estadísticas de residuos.



3. INVERSIONES Y TRANSFERENCIAS DEL DEPARTAMENTO

Los gastos del Ministerio en las distintas CC.AA. se dividen en los siguientes Capítulos de gasto:

Inversiones Reales. Gastos realizados directamente por el Ministerio, sus Organismos Autónomos y Agencias, destinados a la creación o adquisición de bienes de capital, así como los destinados a la adquisición de bienes de naturaleza inventariable necesarios para el funcionamiento operativo de los servicios y aquellos otros gastos de naturaleza inmaterial que tengan carácter amortizable. Corresponde principalmente al capítulo VI de los PGE.

Transferencias Corrientes: Pagos, condicionados o no, efectuados por el Ministerio, sus Organismos Autónomos y Otros Organismos Públicos, a las CCAA, sin contrapartida directa por parte de éstas, las cuales destinan estos fondos a financiar operaciones corrientes. Corresponde principalmente al capítulo IV de los PGE. Dentro de este Capítulo se incluyen las transferencias a las CC.AA. de las subvenciones a la producción agraria con aportación del FEAGA.

Transferencias de Capital: Pagos, condicionados o no, efectuados sin contrapartida directa a las Comunidades Autónomas, las cuales destinan estos fondos a financiar operaciones de capital. Corresponde principalmente al capítulo VII de los PGE.

Por otra parte, los gastos en Inversiones Reales, Transferencias Corrientes y Transferencias de Capital se distinguen, según los criterios utilizados por este Departamento en:

Gastos en CC.AA. Gastos del Ministerio en cada una de las diferentes CC.AA.

Varias CC.AA. Gastos del Ministerio que han ido destinados a varias CC.AA, y no a una C. Autónoma determinada.

No regionalizables: Gastos que no están vinculados a ninguna C Autónoma ni al extranjero derivados de políticas nacionales.

Extranjero: Gastos del Ministerio destinados al extranjero.

Para más información visitar el siguiente enlace: [Inversiones por Comunidades Autónomas](#)

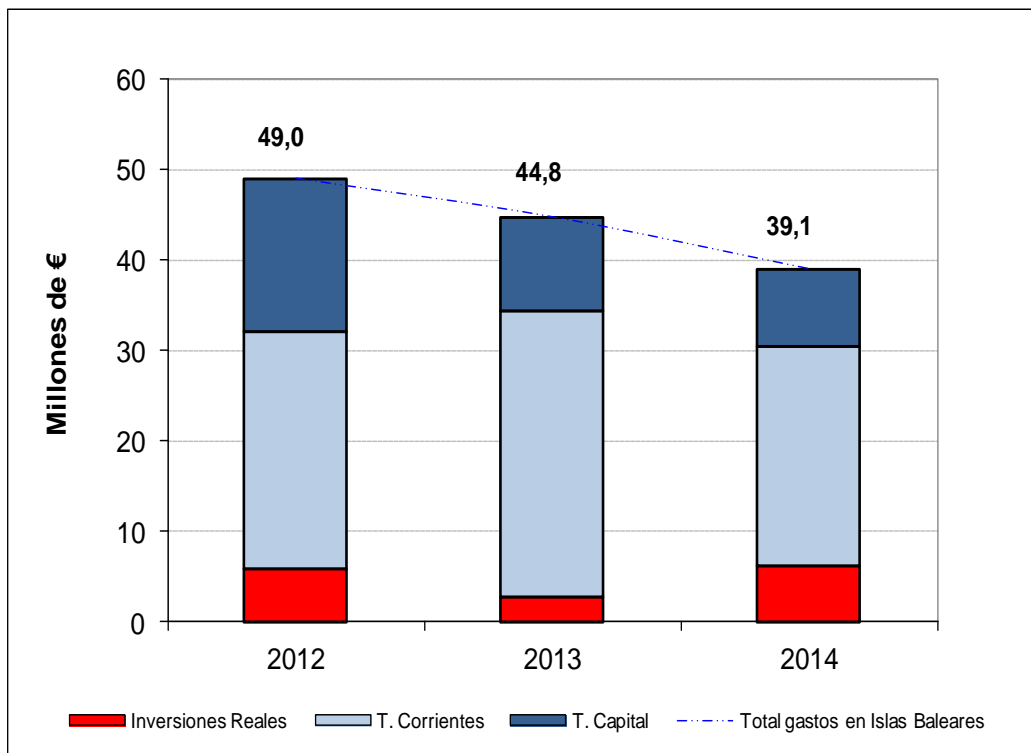
Presupuestos de Gastos del Departamento (En millones de €)

Tipo gasto	2012			2013			2014		
	España	I. Baleares	% I.Bal./ España	España	I. Baleares	% I.Bal./ España	España	I. Baleares	% I.Bal./ España
Inv. Reales	1.020,7	-	-	1.005,2	-	-	990,1	-	-
Gastos en CC.AA.	750,9	5,9	0,8	681,9	2,9	0,4	801,5	6,3	0,8
Varias CC.AA.	77,3	-	-	102,9	-	-	79,2	-	-
Extranjero	1,3	-	-	1,5	-	-	0,7	-	-
No regionalizable	191,2	-	-	219,0	-	-	108,8	-	-
T. Corrientes	6.604,5	-	-	6.423,9	-	-	5.920,7	-	-
Gastos en CC.AA.	5.980,0	26,3	0,4	5.887,2	31,6	0,5	5.584,8	24,1	0,4
Varias CC.AA.	288,1	-	-	240,6	-	-	201,0	-	-
Extranjero	8,3	-	-	9,6	-	-	10,9	-	-
No regionalizable	328,1	-	-	286,5	-	-	124,0	-	-
T. Capital	1.327,3	-	-	1.200,0	-	-	1.304,5	-	-
Gastos en CC.AA.	1.282,6	16,8	1,3	1.149,6	10,2	0,9	1.255,9	8,6	0,7
Varias CC.AA.	10,2	-	-	4,5	-	-	1,9	-	-
Extranjero	21,6	-	-	20,1	-	-	19,5	-	-
No regionalizable	12,9	-	-	25,8	-	-	27,1	-	-
TOTAL GENERAL	8.952,5	-	-	8.629,1	-	-	8.215,3	-	-
Total gastos CCAA	8.013,4	49,0	0,6	7.718,7	44,8	0,6	7.642,2	39,1	0,5
Total varias CCAA	375,7	-	-	348,0	-	-	282,1	-	-
Total extranjero	31,2	-	-	31,1	-	-	31,0	-	-
Total no regional.	532,2	-	-	531,2	-	-	259,9	-	-

Tabla 3.1 Fuente: MAGRAMA, Oficina Presupuestaria
Estado, Organismos Autónomos y Agencias Estatales (Datos a diciembre de 2014)
Nota: - Dato que no se puede determinar



Gastos del Ministerio en Islas Baleares



Fuente: MAGRAMA, Oficina Presupuestaria

Nota: No se incluyen los gastos destinados a varias CC.AA. que no se pueden determinar para las Islas Baleares, así como los gastos no regionalizables.



4. INFORME DE COYUNTURA

4.1. Producciones agrarias

	Producciones (miles de toneladas)					
	Total Nacional			Baleares		
	2012(d)	2013(p)	2014(a)	2012(d)	2013(p)	2014(a)
Patata	2.200,8	2.199,6	2.450,9	52,5	54,6	54,8
Almendra	212,1	149,0	198,6	7,0	7,0	7,0

Tabla 4.1.1 Fuente: MAGRAMA, SG de Estadística, Avances de superficies y producciones de cultivos; (d) definitivo; (p) provisional; (a) avance.

Sacrificios de ganado		Baleares			España			% Baleares / España 2014
		enero/dic. 2013	enero/dic. 2014	%Var (2014/2013)	enero/dic. 2013	enero/dic. 2014	% Var (2014/2013)	
bovino	nº cabezas	10.423	9.697	-7,0	2.222.003	2.180.607	-1,9	0,4
	peso	2.462	2.316	-5,9	580.840	577.264	-0,6	0,4
ovino	nº cabezas	170.031	166.130	-2,3	10.312.037	9.742.861	-5,5	1,7
	peso	1.809	1.684	-6,9	118.261	112.463	-4,9	1,5
caprino	nº cabezas	13.113	3.033	-76,9	1.213.751	1.175.286	-3,2	0,3
	peso	77	19	-75,3	8.939	8.554	-4,3	0,2
porcino	nº cabezas	131.984	139.064	5,4	41.418.466	43.141.902	4,2	0,3
	peso	3.878	3.835	-1,1	3.431.219	3.598.298	4,9	0,1

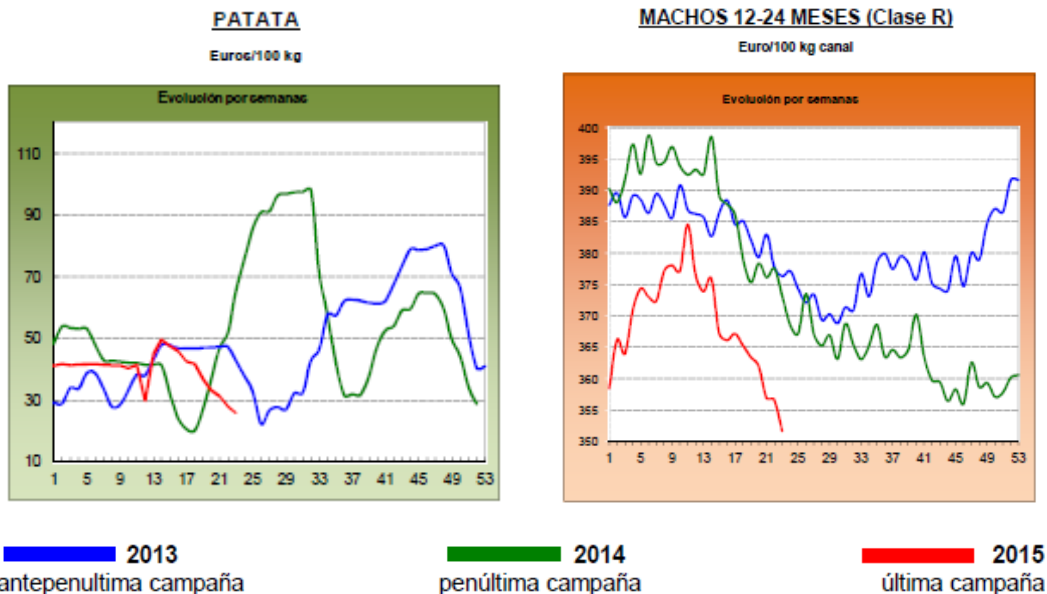
Tabla 4.1.2 Fuente: MAGRAMA, SG de Estadística, Encuesta de Sacrificios de Ganado. Peso: Toneladas

Producción de leche, toneladas (ajustadas por Materia Grasa)		
	Campaña 2013/14 (Abri 2013/Marzo 2014)	Campaña 2014/2015 (Abril 2014/Marzo 2015)
Baleares	58.206,7	55.128,5
España	6.237.617,7	6.539.480,4
% Baleares/España	0,9	0,8

Tabla 4.1.3 Fuente: FEGA, Información Mensual del Régimen de Tasa Láctea. Actualizado a marzo 2015. Los datos de ambas columnas se refieren a cifras totales de campañas cerradas.



4.2. Precios agrarios



Fuente MAGRAMA. Informe de precios coyunturales. Actualización de datos a 24 de diciembre de 2014.

	LECHE: Precios medios ponderados percibidos por los ganaderos en el período de tasa (1 abril a 30 marzo)				
	Precio medio (€/litro)			% Variación	
	2012-2013	2013-2014	2014-2015	2013/2012	2014/2013
Baleares	0,305	0,331	0,346	8,5	4,5
España	0,320	0,368	0,347	15,0	-5,7
% variación Baleares / España	-4,7	-10,1	-0,3		

Tabla 4.2.1 Fuente: SG Sectores Especiales. FEAGA. Actualizado a marzo 2015 (fin del periodo y final de la aplicación de la Tasa Láctea en España)

	Precios Medios de la Tierra		
	euros / ha		Var.(%) 13/12
	2012	2013	
I. Baleares	18.364	17.920	-2,4%
España	9.705	9.633	-0,7%

Tabla 4.2.3 Fuente: Encuesta de precios de la tierra. SG de Estadística.



4.3. Empleo

Encuesta de Población Activa (miles de personas; Tasa paro: % parados/activos)								
Balears	Economía				Agricultura			
	Activos	Ocupados	Parados	Tasa Paro (%)	Activos	Ocupados	*Parados	*Tasa Paro (%)
2013TI	601,1	429,5	171,6	28,5	4,9	3,7	1,2	24,5
2013TII	629,8	496,7	133,1	21,1	6,3	5,5	0,8	12,7
2013TIII	628,8	522,4	106,4	16,9	5,9	5,6	0,3	5,1
2013TIV	588,5	454,8	133,7	22,7	6,5	5,4	1,1	16,9
2014TI	571,0	418,5	152,5	26,7	7,7	6,5	1,2	15,6
2014TII	619,8	501,8	118,0	19,0	6,4	6,0	0,4	6,3
2014TIII	633,7	532,7	101,0	15,9	6,2	5,1	1,1	17,7
2014TIV	589,9	478,5	111,4	18,9	5,3	4,3	1,0	18,9
2015TI	586,6	455,9	130,7	22,3	6,9	5,9	1,0	14,5
ESPAÑA								
2015TI	22.899,4	17.454,8	5.444,6	23,8	998,5	717,4	281,1	28,2
% Balears / España								
2015TI	2,6	2,6	2,4		0,7	0,8	0,4	

Fuente: Encuesta de Población Activa, INE

*Nota: La cifra de parados en agricultura solamente contabiliza aquellos que llevan 12 meses o menos sin empleo. La tasa de paro en agricultura no tiene en cuenta aquellos parados del sector agrario que llevan más de 12 meses sin empleo.

4.4. Actuaciones de Financiación dirigidas al Sector Agrario (año 2014)

- A través de las distintas líneas de intermediación del ICO, el sector agrario e industrial alimentario en España obtuvo el siguiente volumen de préstamos, desglosado según el tipo de actividad (ver descripción de los códigos CNAE):

TOTAL NACIONAL. Importe de los créditos ICO 2014 (euros)					
TIPO DE ACTIVIDAD	EMPRESAS Y EMPRENDEDORES	INTERNACIONAL	GARANTÍA SGR/SAECA	EXPORTADORES	TOTAL
CNAE 01	857.298.393	4.757.118	4.514.120	150.660.391	1.017.230.022
CNAE 02	11.083.623	-	97.000	1.893.864	13.074.487
CNAE 03	75.158.128	2.459.621	244.320	20.055.803	97.917.871
CNAE 10	839.773.158	19.774.121	2.267.666	562.488.885	1.424.303.831
CNAE 11	206.385.220	400.918	1.295.019	147.224.329	355.305.486
CNAE 46.2	173.775.721	79.140	321.500	70.864.993	245.041.354
CNAE 46.3	674.252.965	13.529.626	1.871.460	483.300.762	1.172.954.813
TOTAL PRÉSTAMOS 2014	2.837.727.208	41.000.544	10.611.085	1.436.489.027	4.325.827.865
TOTAL PRÉSTAMOS 2013	2.158.662.188	14.947.867	7.716.700	357.315.509	2.538.642.264
% Δ 2014 sobre 2013	31,5%	174,3%	37,5%	302,0%	70,4%

Fuente: ICO. Actualizado a 31 de diciembre de 2014

Descripción del tipo de actividad

CNAE 01: Agricultura, Ganadería y Actividades relacionadas

CNAE 02: Silvicultura y explotación forestal

CNAE 03: Pesca y acuicultura

CNAE 10: Industria alimentaria

CNAE 11: Fabricación de bebidas

CNAE 46.2: Comercio al por mayor de materias primas agrarias y de animales vivos

CNAE 46.3: Comercio al por mayor de productos alimenticios, bebidas y tabaco



El grado de participación de esta Comunidad Autónoma en las líneas de financiación del ICO es el siguiente:

BALEARES. Importe de los créditos ICO 2014 (euros)					
TIPO DE ACTIVIDAD	EMPRESAS Y EMPRENDEDORES	INTERNACIONAL	GARANTÍA SGR/SAECA	EXPORTADORES	TOTAL
CNAE 01	4.172.292	-	48.000	748.092	4.968.384
CNAE 02	18.000	-	-	-	18.000
CNAE 03	2.253.012	-	6.320	-	2.259.332
CNAE 10	4.462.768	-	641.000	166.080	5.269.848
CNAE 11	1.246.313	-	50.000	-	1.296.313
CNAE 46.2	1.518.000	-	21.500	131.603	1.671.103
CNAE 46.3	10.197.320	-	336.260	3.141.713	13.675.293
TOTAL PRÉSTAMOS 2014	23.867.706	-	1.103.080	4.187.488	29.158.274
TOTAL PRÉSTAMOS 2013	28.783.856	20.000	660.290	40.671	29.504.817
% Δ 2014 sobre 2013	-17,1%	-100,0%	67,1%	10196,0%	-1,2%
% 2014 sobre TOTAL Nacional	0,8%	0,0%	10,4%	0,3%	0,7%

➤ El apoyo financiero del Ministerio al sector agrario en 2014 se ha realizado a través de las siguientes actuaciones:

- Orden AAA/637/2014, (BOE de 21 de abril), por la que se establecen las bases reguladoras y la convocatoria de medidas de apoyo para facilitar el acceso a la financiación de las explotaciones agrícolas. Dicha Orden contempla el apoyo a este sector a través de una subvención estatal destinada a sufragar el coste de los avales concedidos por la Sociedad Anónima Estatal de Caución Agraria (SAECA), necesarios para la obtención de préstamos en entidades financieras. Catorce Comunidades Autónomas participaron de la misma, entre las que no se encuentra Baleares.
- Orden AAA/1446/2014 (BOE de 1 de agosto), por la que se establecen las bases reguladoras y convocatoria de medidas de apoyo para facilitar el acceso a la financiación de las explotaciones agrarias afectadas por la sequía; contempla 2 tipos de apoyo al sector agrario:
 - Subvenciones para la financiación de una carencia, de un año de duración, en la amortización de los préstamos suscritos al amparo del Real Decreto 613/2001, de 8 de junio y del Real Decreto 204/1996, de 9 de febrero: En Baleares se han aprobado 11 solicitudes de carencia especial que afecta a un volumen de préstamo de 717.934 euros, lo que se traduce en un aplazamiento de pagos de principal por valor de 206.368 euros. En relación con el total de préstamos en vigor en esta Comunidad Autónoma, susceptibles de acceder a la carencia, las solicitudes aprobadas en Baleares representan el 13,8% de dichos préstamos y el 36,5% del importe.
 - Subvenciones en forma de bonificación del coste de los avales a nuevos préstamos, para titulares de explotaciones ganaderas afectadas por la sequía de 2014: Baleares no registra ninguna operación aprobada por este capítulo de la Orden.



4.5. Reservas de agua

No se ha encontrado información relativa al estado actual de los embalses Baleares.

4.6. Calidad del aire

Los datos horarios y diarios de las distintas estaciones pueden descargarse en:
<http://www.caib.es/sacmicrofront/contenido.do?mkey=M145&lang=CA&cont=3184>

4.7. Incendios Forestales

Incendios forestales	2009	2010	2011	2012	2013	2014	2015*	MEDIA
ESPAÑA	(01-01 a 30-06)	(01-01 a 30-06)	(01-01 a 30-06)	(01-01 a 30-06)	(01-01 a 30-06)	(01-01 a 30-06)	(01-01 a 30-06)	(01-01 a 30-06)
CONATOS (<1 ha)	4.873	2.932	4.288	6.223	1.944	3.634	3.358	4.301
INCENDIOS (>=1 ha)	3.836	2.199	2.592	4.001	953	2.109	1.609	2.800
TOTAL SINIESTROS	8.709	5.131	6.880	10.224	2.897	5.743	4.967	7.101
VEGETACION LEÑOSA (ha)	37.837,28	18.409,65	29.834,01	111.006,3	7.984,44	26.329,85	12.461,6	34.184,25
VEGETACION HERBACEA (ha)	4.856,59	2.521,38	4.889,01	9.891,71	2.090,58	4.631,93	2.074,21	4.387,89
SUP. FORESTAL (ha)	42.693,87	20.931,03	34.723,02	120.898,1	10.075,02	30.961,78	14.535,81	38.572,15

Tabla 4.7.1. MAGRAMA. Dirección General de Desarrollo Rural y Política Forestal. *Datos provisionales a 30 de junio de 2015