

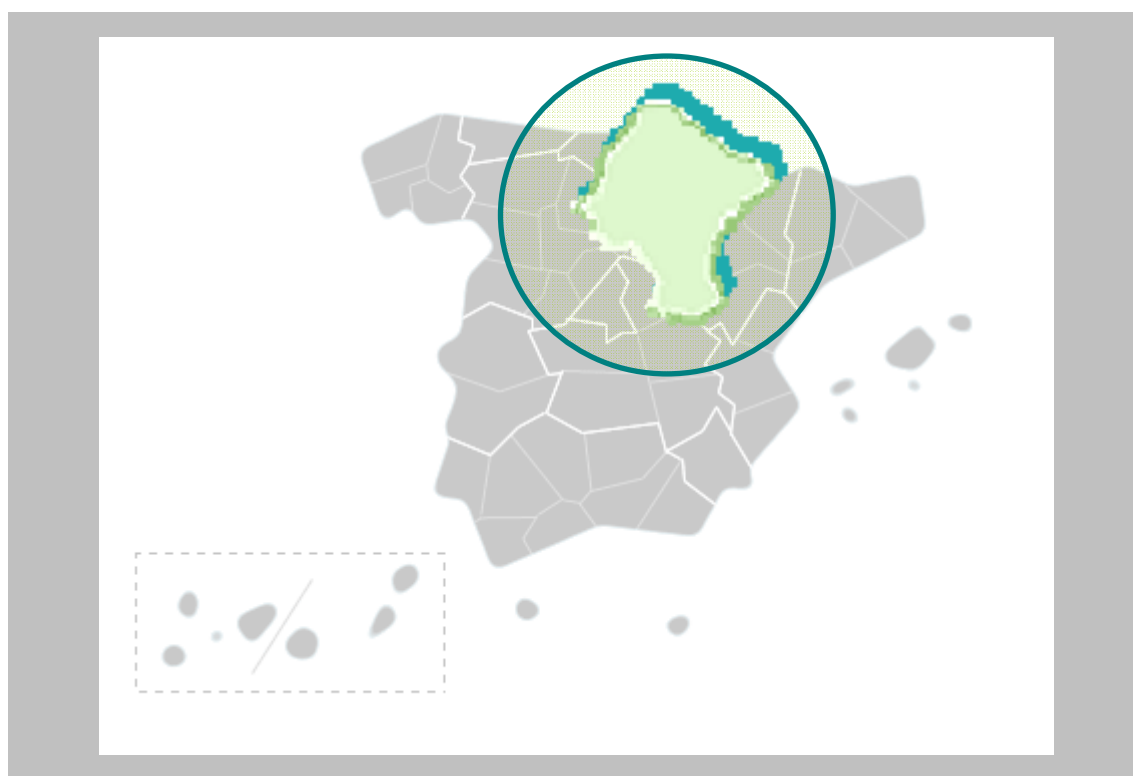


GOBIERNO
DE ESPAÑA

MINISTERIO
DE AGRICULTURA, ALIMENTACIÓN
Y MEDIO AMBIENTE

Dossier Autonómico

Comunidad Foral de Navarra



Enero 2013

Análisis y Prospectiva – serie Territorial
Subdirección General de Análisis, Prospectiva y Coordinación



MINISTERIO DE
AGRICULTURA, ALIMENTACIÓN
Y MEDIO AMBIENTE,

SUBSECRETARÍA

SUBDIRECCION GENERAL DE ANÁLISIS,
PROSPECTIVA Y COORDINACIÓN



MINISTERIO DE AGRICULTURA, ALIMENTACIÓN Y MEDIO AMBIENTE

Edita:

© Ministerio de Agricultura, Alimentación y Medio Ambiente
Secretaría General Técnica
Centro de Publicaciones

Catálogo de Publicaciones de la Administración General del Estado:

<http://publicacionesoficiales.boe.es/>

NIPO: 280-13-052-4

CORREO ELECTRÓNICO:

sgapc@magrama.es



DOSSIER NAVARRA Enero 2013

INDICE

1. INDICADORES ESTRUCTURALES AGRARIOS, PESQUEROS Y ALIMENTARIOS	4
1.1. Principales Indicadores de la Economía y del Sector Agroalimentario	4
1.2. Principales Datos Estructurales de las Explotaciones Agrarias	5
1.3. Ayudas de la Política Agrícola Común y de la Política Pesquera Común	6
1.4. Datos del Seguro Agrario	7
1.5. Fiscalidad Agraria	7
1.6. Turismo Rural	8
1.7. Sector Pesquero	8
1.8. Industria Agroalimentaria	9
1.9. Comercio Exterior	10
2. INDICADORES AMBIENTALES	12
2.1. Agua	12
2.2. Energía	12
2.3. Calidad del Aire	13
2.4. Suelos	13
2.5. Figuras de Protección Medioambiental	13
2.6. Sector Forestal	14
2.7. Residuos	15
2.8. Costas	15
3. INVERSIONES Y TRANSFERENCIAS DEL DEPARTAMENTO	16
4. INFORME DE COYUNTURA	19
4.1. Producciones agrarias	19
4.2. Precios agrarios	20
4.3. Empleo	21
4.4. Actuaciones de Financiación dirigidas al Sector Agrario (año 2012)	21
4.5. Reservas de agua	22
4.6. Calidad del aire	22
ANEXO: HECHOS, BOLETINES Y NOTICIAS	23
Hechos destacables	23
Destacados en Boletines Oficiales	23



1. INDICADORES ESTRUCTURALES AGRARIOS, PESQUEROS Y ALIMENTARIOS

1.1. Principales Indicadores de la Economía y del Sector Agroalimentario

Importancia de la Economía y del Sector Agroalimentario		Com. Foral de Navarra	ESPAÑA	Navarra / España (%)
Principales Indicadores: Territorio, Población y Economía				
Superficie (km ²)		10.390	505.968	2,05%
Población, 2012 (habitantes)		644.566	47.265.321	1,36%
Densidad (hab./km ²)		62,00	93,40	
Superficie en Medio Rural (km ²)		8.876	427.529	2,1%
Población en Medio Rural, 2012 (habitantes)		183.731	8.214.963	2,2%
Densidad Medio Rural (hab./km ²)		20,70	19,22	
Producto Interior Bruto (PIB), 2011 (Millones €)		18.459	1.063.355	1,74%
Macromagnitudes Sector Agroalimentario (Millones de Euros)				
VAB Agricultura, ganadería, silvicultura y pesca		513,30	25.954,0	1,98%
Importancia Sectorial (%)	<i>Cereales</i>	18,9%	9,9%	3,78%
	<i>Hortalizas</i>	16,4%	22,0%	1,49%
	<i>Porcino</i>	10,3%	9,2%	2,23%
	<i>Leche</i>	7,0%	5,7%	2,44%
	<i>Ovino</i>	6,9%	4,2%	3,26%
VAB Industria de alimentación, bebidas y tabaco		724,70	23.197,0	3,12%
Composición Sectorial del PIB*				
Agricultura, ganadería y pesca		2,98%	2,63%	
Energía		2,51%	3,25%	
Industria		27,92%	12,89%	
Construcción		10,26%	11,94%	
Servicios		56,33%	69,29%	

Tabla 1.1.1 Fuentes:

- (1) INE. Padrón municipal 2012. Contabilidad Regional de España; Datos PIB: año 2011 (Avance); Datos Medio Rural: Padrón Municipal de Habitantes. Clasificación según Ley 45/2007 de Desarrollo Sostenible del Medio Rural. Municipio Rural: Población menor a 30,000 hab. y Densidad menor de 100 hab./km²
- (2) Datos VAB: 2011, fuente INE, Contabilidad Regional de España; Datos Importancia Sectorial: Año 2003, fuente: Manual de Estadística Agraria, Dpto. Desarrollo Rural y Medio Ambiente del Gobierno de Navarra
- (3) Datos de la composición sectorial del PIB calculados a partir de la contribución de cada sector al VAB total sin incluir el valor de los impuestos netos sobre los productos. Fuente: INE. Contabilidad Regional de España.

Nota: VAB = Valor Añadido Bruto: Es el resultado final de la actividad productiva, en valor monetario.



1.2. Principales Datos Estructurales de las Explotaciones Agrarias

Caracterización de las Explotaciones Agrarias		Navarra	ESPAÑA	Navarra/ España (%)
Explotaciones Agrarias (Fuente: Censo Agrario 2009, INE)	Nº Explotaciones	15871,00	989.796	1,6%
	SAU Media (ha)	35,42	24,56	
	Ud. Ganaderas (miles UG)	360,81	14.830,9	2,4%
	UTA por Explotación	0,76	0,90	
	UDE por explotación	18,60	15,6	
Superficies de Cultivos (hectáreas) Año 2010	Maiz	13.310	314.990	4,23%
	Cebada	94.473	2.885.612	3,27%
	Hortalizas	14.927	340.704	4,38%
	Peral	1.147	27.331	4,20%
	Viñedo	20.199	984.137	2,05%
Cabaña Ganadera (Número de Cabezas) Año 2012	Vacuno Total	110.443	5.834.146	1,89%
	Vacas nodrizas	32.056	2.000.451	1,23%
	Vacas de leche	24.580	851.321	2,89%
	Porcino	697.357	27.466.170	2,54%
	Ovino	549.152	16.609.240	3,31%
	Caprino	12.317	2.570.823	0,48%
	Equidos	24.074	660.889	3,64%
	Gallinas, para huevos	1.014.210	65.465.314	1,55%
	Gallinas, para carne	3.813.023	237.389.949	1,61%
	Conejos	230.603	6.572.330	3,51%
Apicultura	11.178	2.461.973	0,45%	
Total Explotaciones Ganaderas 2012	Todas las especies	10.139	807.839	1,26%
Nº Subexplotaciones ganaderas por especies Año 2012	Vacuno Total	2.185	157.536	1,39%
	Porcino	1.444	87.274	1,65%
	Ovino	2.623	111.787	2,35%
	Caprino	701	68.989	1,02%
	Equidos	2.687	176.540	1,52%
	Gallinas, para huevos	54	1.456	3,71%
	Gallinas, para carne	112	5.677	1,97%
	Conejos	48	3.564	1,35%
	Colmenas	396	24.755	1,60%
	Superficie de Regadío (Ha) Año 2012	Total	96.364	3.522.616
Riego Localizado		18.721	1.662.847	1,13%

Tabla 1.2.1 Fuentes: Censo Agrario 2009 y Anuario Estadística Agraria, 2011, MAGRAMA.

Fuente Superficie Regada: Encuesta sobre Superficies y Rendimientos de Cultivos (ESYRCE), Análisis de los Regadíos Españoles, 2012

Fuente Cabaña Ganadera:

MAGRAMA, D. G. de Recursos Agrícolas y Ganaderos, Informe SITRAN

- SAU: Superficie Agraria Útil (ha) = Conjunto de las tierras labradas y tierras para pastos permanentes
- UG: Unidades Ganaderas: Número de cabezas multiplicado por un coeficiente que varía para cada especie y tipo. Agrega en un solo indicador a varias especies diferentes
- UTA: Unidades de Trabajo-Año; 1 UTA equivale al trabajo que realiza una persona a tiempo completo a lo largo de 1 año (1.826 horas y más).
- UDE: Unidades de Dimensión Económica (1 UDE = 1.200 euros de Margen Bruto Estándar)
- Subexplotación: cada una de las unidades en que se puede dividir una explotación ganadera en función de las especies animales.



1.3. Ayudas de la Política Agrícola Común y de la Política Pesquera Común

Pagos Fondos UE FEAGA y FEADER Millones de euros	Navarra	ESPAÑA	Navarra / España (%)
FEAGA. Ejercicio 2012 (16/10/11 a 15/10/12)	110,0	5.868,5	1,87%
<i>Ayudas Acopladas a Ganadería Bovina</i>	4,8	304,3	1,59%
FEADER + Importe Nacional Año 2012 (01/01/2012 a 31/12/12)	77,8	1.979,8	3,93%

Tabla 1.3.1 Fuente: FEAGA

Derechos de Pago Único, 2012	Navarra	ESPAÑA	Navarra / España (%)
Número de beneficiarios	16.371	918.757	1,78%
Número de derechos	342.783	17.178.463	2,00%
Importe total de los Derechos (Millones €)	100,42	4.895,81	2,05%
Valor Medio por Derecho (€)	292,96	285,00	
Valor Medio por Beneficiario (€)	6.134	5.329	

Tabla 1.3.2 Fuente: FEAGA

GASTOS PÚBLICOS PREVISTOS EN COFINANCIACIÓN 2007 - 2013 (Euros)							FINANCIACIÓN NACIONAL ADICIONAL				
EJE	GPT	GASTO NACIONAL					FEADER	%	AGE	CA	TOTAL
		AGE	%	CA	%	TOTAL					
Eje 1	229.198.749	0	0,00	165.138.509	72,05	165.138.509	64.060.240	27,95	0	121.019.398	121.019.398
Eje 2	80.344.804	0	0,00	36.155.162	45,00	36.155.162	44.189.642	55,00	0	44.264.063	44.264.063
Eje 3	15.405.330	0	0,00	7.702.665	50,00	7.702.665	7.702.665	50,00	0	0	0
Eje 4	23.778.000	0	0,00	10.700.100	45,00	10.700.100	13.077.900	55,00	0	0	0
Eje 5	0	0	0,00	0	0,00	0	0	0,00	0	0	0
TOTAL	348.726.883	0	0,00	219.696.436	63,00	219.696.436	129.030.447	37,00	0	165.283.461	165.283.461

Tabla 1.3.3 Fuente: Programa de Desarrollo Rural de la Comunidad Foral de Navarra.

GTP: Gasto Público Total; AGE: Administración General del Estado; CA: Comunidad Autónoma; FEADER: Fondo Europeo Agrícola de Desarrollo Rural.

Ejes: 1 – Aumento de la Competitividad del Sector Agrario y Forestal

2 – Mejora del Medio Ambiente y del Entorno Rural

3 – Calidad de Vida en las Zonas Rurales y Diversificación de la Economía Rural

4 – Leader

5 – Asistencia Técnica

El total de gasto en la Comunidad Foral de Navarra para el Desarrollo Sostenible del Medio Rural en 7 años es de más de 500 millones de euros. No tiene financiación de la AGE puesto que tiene un concierto económico especial

FONDO EUROPEO DE LA PESCA 2007-2013

PAGOS CERTIFICADOS Y REMITIDOS A LA COMISIÓN EN EL AÑO 2012. FONDO EUROPEO DE LA PESCA (FEP) Millones de Euros			
	Navarra	España	Navarra / España
FEP	0,00	179,81	0,00%
Gasto Público (FEP+Ayuda AGE+ Ayuda CA+ Otras ayudas)	0,00	151,44	0,00%

Tabla 1.3.4 Fuente: S.G. Política Estructural. D.G. Ordenación Pesquera.

Gasto Público: (FEP+Ayuda AGE+ Ayuda CA+ Otras ayudas)



CUADRO DE FINANCIACIÓN DE LA COMUNIDAD FORAL DE NAVARRA POR EJES PRIORITARIOS. FEP 2007 – 2013 (Euros)

Eje Prioritario	Contribución pública total	Contribución del FEP	Contribución nacional				% de cofinanciación del FEP	Tasa de financiación contribución pública	Beneficiarios privados	Tasa de financiación Beneficiarios privados	Gastos subvencionables Totales
			Total nacional	Central	CA	Otras					
			(a)=(b)+(c)	(b)	(c)=(1)+(2)+(3)	(1)					
EJE 1	0,00		0,00								0,00
EJE 2	1.614.300,00	807.150,00	807.150,00	0,00	807.150,00		50,00%	20,00%	6.457.200,00	80,00%	8.071.500,00
EJE 3	0,00		0,00								0,00
EJE 4	0,00		0,00								0,00
EJE 5	0,00		0,00								0,00
TOTAL	1.614.300,00	807.150,00	807.150,00	0,00	807.150,00	0,00	50,00%	20,00%	6.457.200,00	80,00%	8.071.500,00

Tabla 1.3.4 Fuente: S.G. Política Estructural. D.G. Ordenación Pesquera.

- Ejes: 1.- Medidas de adaptación de la flota pesquera comunitaria
2.- Acuicultura, pesca interior, transformación y comercialización de productos de la pesca y de la acuicultura
3.- Medidas de interés público
4.- Desarrollo sostenible de las zonas de pesca
5.- Asistencia Técnica

1.4. Datos del Seguro Agrario

Seguros Agrarios, Plan 2012	Navarra	ESPAÑA	C.Autónoma / España (%)
Número de Pólizas	13.820	484.513	2,85%
Superficie (hectáreas)	230.631,9	5.514.950	4,18%
nº. Animales Asegurados	7.038.597	297.467.400	2,37%
Producción Asegurada (Toneladas)	1.212.642,5	28.219.004	4,30%
Capital Asegurado (Millones €)	408,8	11.210,2	3,65%
Coste Neto del Seguro (Millones €)	30,17	711,5	4,24%
Subvención de Enesa (Millones €)	11,96	286,4	4,18%
Subv. Comunidad Autónoma (Millones €)	5,57	100,1	5,56%
Indemnizaciones	34,68	623,1	5,57%

Tabla 1.4.1 Fuente: ENESA

Datos sobre el nivel de aseguramiento para varios cultivos están disponibles en la página web de Enesa:

<http://enesa.magrama.es/>

→ Divulgación del Seguro → Seminarios Sectoriales → Seminario Sectorial 2012 → Ponencias y Conclusiones:

http://aplicaciones.magrama.es/pwe/pwe_publicaciones.p_seminario_intermedia?p_Idioma=es&p_Cod_Menu_Vertical=800&p_Cod_Menu_Anterior=8630&p_año=2012

1.5. Fiscalidad Agraria

La fiscalidad agraria está regida por el Régimen Foral de Navarra.



1.6. Turismo Rural

CONCEPTO	NAVARRA				ESPAÑA		NAV. / ESP.	
	4º Trimestre 2012	Variación 4º trimestre 2011/2012	2012	Variación 2011 / 2012	4º Trimestre 2012	2012	4º Trimestre 2012	2012
Viajeros	25.143	-14,2%	102.392	-11,5%	639.641	2.662.671	3,9%	3,8%
Pernoctaciones	67.737	-13,3%	311.946	-14,1%	1.568.609	7.504.079	4,3%	4,2%
Estancia media	2,77	4,1%	3,05	-3,0%	2,45	2,82	-	-

CONCEPTO	NAVARRA				ESPAÑA		NAV. / ESP.	
	4º Trimestre 2012	Variación 4º trimestre 2011/2012	2012	Variación 2011 / 2012	4º Trimestre 2012	2012	4º Trimestre 2012	2012
Establecimientos	698	2,3%	697	3,0%	15.386	15.389	4,5%	4,5%
Plazas	5.056	2,4%	5.033	3,4%	141.605	142.209	3,6%	3,5%
Grado de ocupación	14,5	-15,3%	16,7	-16,6%	12,0	14,3	-	-
Personal empleado	866	-3,7%	880	0,5%	21.041	21.634	4,1%	4,1%

Tabla 1.6.1 Fuente: INE, Encuesta de Ocupación en Alojamientos de Turismo Rural. Datos anuales y trimestrales. Unidades: Viajero (personas), Pernoctaciones (pernoctaciones), Estancia media (días), Número de establecimientos abiertos estimados (establecimientos), Número de plazas estimadas (plazas), Grado de ocupación por plazas (porcentajes), Personal empleado (personas). Nota: los datos trimestrales para viajeros y son la suma de los 3 datos mensuales, en el resto de conceptos se calcula la media

Navarra recibió durante el cuarto trimestre de 2012 al 3,9% de los viajeros que optan por el turismo rural, mientras que ese mismo dato para el conjunto del año quedaría en un 3,8%. Por otra parte, Navarra aporta el 4,5% de los establecimientos, el 3,5% de las plazas y el 4,1% del personal empleado en el sector del turismo rural. Destacar los descensos en viajeros, pernoctaciones y grado de ocupación.

1.7. Sector Pesquero

Sector pesquero		Navarra	Variación anual	ESPAÑA	Navarra/ España (%)
Acuicultura	Valor producción acuicultura (M €)	0,03	3.141,6%	413	0,01%
	Empleo: N°. Unidades Trabajo Año (UTA)	11	-15,4%	6.377	0,2%

Tabla 1.7.1 Fuente: Fundación OESA, Indicadores de Acuicultura 2011.

La principal producción de su acuicultura es la Trucha arco iris. La variación anual es tan elevada es debida a que los datos son muy pequeños.



1.8. Industria Agroalimentaria

		Personas Ocupadas			Ventas de Productos (Millones €)			Compra de Materias Primas (M €)		
		2009	2010	var 09/10	2009	2010	var 09/10	2009	2010	var 09/10
Industria Alimentaria Subsector (Alimentos y bebidas)	Navarra	10.586	10.634	0,45%	2.331,58	2.277,21	-2,33%	1.258,47	1.243,00	-1,23%
	España	364.815	363.826	-0,27%	80.177,00	82.315,00	2,67%	44.120,00	46.205,00	4,73%
	Navarra / España	2,90%	2,92%	0,73%	2,91%	2,77%	-4,87%	2,85%	2,69%	-5,69%
Total Sector Industrial	Navarra	65.232	65.152	-0,12%	13.167,22	14.337,56	8,89%	7.296,56	8.544,00	17,10%
	España	2.199.532	2.133.618	-3,00%	397.902,00	414.038,00	4,06%	200.197,00	220.608,00	10,20%
	Navarra / España	2,97%	3,05%	2,96%	3,31%	3,46%	4,64%	3,64%	3,87%	6,26%
Industria Alimentaria / Total industria	Navarra	16,23%	16,32%	0,58%	17,71%	15,88%	-10,30%	17,25%	14,55%	-15,65%
	España	16,59%	17,05%	2,81%	20,15%	19,88%	-1,33%	22,04%	20,94%	-4,96%

Tabla 1.8.1 Fuente: Encuesta Industrial de Empresas 2009 y 2010, INE. Datos elaborados por la S.G de Fomento Industrial e Innovación (D.G. de la Industria Alimentaria)

	PERSONAS OCUPADAS				VENTAS DE PRODUCTOS (Millones €)			
	Navarra	Porcentaje sobre el total de la industria alimentaria en Navarra	España	Navarra / España	Navarra	Porcentaje sobre el total de la industria alimentaria en Navarra	España	Navarra / España
Grasas y Aceites	3.733	35,10%	31.899	11,70%	788,70	34,63%	6.625,00	11,90%
Industrias Cárnicas	1.498	14,09%	83.540	1,79%	403,19	17,71%	17.535,00	2,30%
Conservación de Frutas y Hortalizas	2.076	19,52%	81.037	2,56%	199,60	8,77%	6.822,00	2,93%
Aguas y Bebidas Alcohólicas	882	8,29%	23.521	3,75%	178,74	7,85%	4.877,00	3,66%

Tabla 1.8.2 Fuente: Encuesta Industrial de Empresas 2010, INE. Datos elaborados por la S.G de Fomento Industrial e Innovación (D.G. de la Industria Alimentaria)

El peso de la Industria Agroalimentaria (IAA) de Navarra respecto a España es superior a su peso en la producción agraria, concentrándose principalmente en el subsector de conservas de frutas y hortalizas, que representa el 36,8% de las ventas de la IAA de Navarra y el 19,6% del conjunto del subsector nacional. En calidad alimentaria diferenciada Navarra tiene 16 alimentos y bebidas con Denominación de Origen o Indicación Geográfica protegidas, entre las que están el "Cordero de Navarra", el queso "Idiazabal" y el "Espárrago de Navarra (pluriautonómicos)", el vino "Navarra", el "Queso manchego", el "Pimiento de Piquillo de Lodosa" y el "Pacharán Navarro". En 2010 tiene 677 operadores de Agricultura ecológica, con 30.771 Ha dedicadas a ello lo que supone el 1,8% del total nacional ecológico y 63 explotaciones ganaderas ecológicas, el 1,2% de las ecológicas nacionales.



1.9. Comercio Exterior

Valor de las exportaciones agrarias y pesqueras en miles de € en 2012

CAPITULOS TARIC	NAVARRA	% Sobre C. A.	ESPAÑA	NAVARRA/ ESPAÑA (%)
01 ANIMALES VIVOS	25.747,12	3,56	452.001,79	5,70
02 CARNE Y DESPOJOS COMESTIBLES	35.765,84	4,94	3.827.416,08	0,93
03 PESCADOS, CRUSTÁCEOS, MOLUSCOS	7.223,06	1,00	2.239.625,92	0,32
04 LECHE, PRODUCTOS LÁCTEOS; HUEVOS Y MIEL	19.899,96	2,75	1.010.384,24	1,97
0504 TRIPAS/VEJIGAS/ESTÓMAG. ANIMAL	0,00	0,00	98.605,31	0,00
07 LEGUMBRES, HORTALIZAS, S/ CONS	166.896,92	23,05	4.349.502,67	3,84
08 FRUTAS /FRUTOS, S/ CONSERVAR	5.391,10	0,74	6.268.967,24	0,09
09 CAFÉ, TÉ, YERBA MATE Y ESPECIAS	3.125,50	0,43	371.716,61	0,84
10 CEREALES	8.884,82	1,23	362.891,38	2,45
11 PRODUC. DE LA MOLINERÍA; MALTA	6.619,14	0,91	229.593,76	2,88
12 SEMILLAS OLEAGI.; PLANTAS INDUST.	11.688,28	1,61	446.272,10	2,62
13 JUGOS Y EXTRACTOS VEGETALES	100,35	0,01	247.543,60	0,04
14 MATERIAS TRENZABLES	3,01	0,00	3.974,30	0,08
15 GRASAS, ACEITE ANIMAL O VEGETAL	42.224,99	5,83	3.111.228,94	1,36
16 CONSERVAS DE CARNE O PESCADO	16.521,22	2,28	1.181.320,73	1,40
17 AZÚCARES; ARTÍCULOS CONFITERÍA	1.862,26	0,26	522.161,54	0,36
18 CACAO Y SUS PREPARACIONES	73,16	0,01	490.620,67	0,01
19 PRODUC. DE CEREALES, DE PASTEL	100.714,70	13,91	1.056.405,47	9,53
20 CONSERVAS VERDURA O FRUTA; ZUMOS	139.349,35	19,24	2.269.175,76	6,14
21 PREPARAC. ALIMENTICIAS DIVERSAS	28.272,02	3,90	1.240.652,31	2,28
22 BEBIDAS TODO TIPO (EXC. ZUMOS)	87.825,14	12,13	3.654.123,40	2,40
23 RESIDUOS INDUSTRIA ALIMENTARIA	15.975,76	2,21	823.198,09	1,94
24 TABACO Y SUS SUCEDÁNEOS	0,00	0,00	318.995,08	0,00
TOTAL	724.163,70	100,00	34.576.376,99	2,09

Tabla. 1.9.1 Fuente: DATACOMEX. Ministerio de Economía y Competitividad

Porcentualmente sus exportaciones más importantes son 07 (23,05%), 20 (19,24%) y 19 (13,91%).



Valor de las importaciones agrarias y pesqueras en miles de € en 2012

CAPITULOS TARIC	NAVARRA	% Sobre C. A.	ESPAÑA	NAVARRA/ESPAÑA (%)
01 ANIMALES VIVOS	14.098,51	3,47	306.471,07	4,60
02 CARNE Y DESPOJOS COMESTIBLES	19.897,71	4,89	1.115.733,41	1,78
03 PESCADOS, CRUSTÁCEOS, MOLUSCOS	44.976,60	11,06	4.111.778,78	1,09
04 LECHE, PRODUCTOS LÁCTEOS; HUEVOS Y MIEL	16.716,25	4,11	1.793.566,51	0,93
0504 TRIPAS/VEJIGAS/ESTÓMAG. ANIMAL	537,50	0,13	99.118,00	0,54
07 LEGUMBRES, HORTALIZAS, S/ CONS	41.724,24	10,26	967.630,37	4,31
08 FRUTAS /FRUTOS, S/ CONSERVAR	7.665,18	1,88	1.573.573,64	0,49
09 CAFÉ, TÉ, YERBA MATE Y ESPECIAS	6.138,94	1,51	939.891,32	0,65
10 CEREALES	66.124,97	16,26	2.974.058,04	2,22
11 PRODUC. DE LA MOLINERÍA; MALTA	9.813,87	2,41	199.740,30	4,91
12 SEMILLAS OLEAGI.; PLANTAS INDUST.	6.317,73	1,55	2.247.091,66	0,28
13 JUGOS Y EXTRACTOS VEGETALES	408,30	0,10	138.350,02	0,30
14 MATERIAS TRENZABLES	281,72	0,07	21.082,76	1,34
15 GRASAS, ACEITE ANIMAL O VEGETAL	12.715,56	3,13	1.437.081,46	0,88
16 CONSERVAS DE CARNE O PESCADO	3.803,27	0,94	997.524,21	0,38
17 AZÚCARES; ARTÍCULOS CONFITERÍA	5.926,98	1,46	906.786,64	0,65
18 CACAO Y SUS PREPARACIONES	6.666,13	1,64	776.043,08	0,86
19 PRODUC. DE CEREALES, DE PASTEL	4.062,55	1,00	1.052.875,75	0,39
20 CONSERVAS VERDURA O FRUTA; ZUMOS	81.788,30	20,11	853.905,76	9,58
21 PREPARAC. ALIMENTICIAS DIVERSAS	18.159,09	4,46	1.342.789,12	1,35
22 BEBIDAS TODO TIPO (EXC. ZUMOS)	22.067,62	5,43	1.783.835,77	1,24
23 RESIDUOS INDUSTRIA ALIMENTARIA	16.806,83	4,13	1.616.537,27	1,04
24 TABACO Y SUS SUCEDÁNEOS	2,52	0,00	1.307.838,77	0,00
TOTAL	406.700,37	100,00	28.563.303,71	1,42

Tabla. 1.9.2 Fuente: DATACOMEX. Ministerio de Economía y Competitividad

Porcentualmente sus importaciones más importantes son 20 (20,11%), 10 (16,26%) y 03 (11,06%).



2. INDICADORES AMBIENTALES

2.1. Agua

Indicadores sobre agua	NAVARRA	ESPAÑA
Grado de conformidad con la Directiva 91/271/CEE (% h-e) (1) 2010	97%*	84%
Coste unitario del agua (euros/m ³) (2)	1,36	1,51
Consumo de agua en los hogares:		
litros/hab/día	128	144
Variación 2009-2010 %	-5,19%	-3,36%

Tabla 2.1.1 Fuentes: (1) Perfil Ambiental de España, 2011. *Dato 2011. Tratamiento aguas residuales urbanas (% h-e): % de habitantes-equivalentes con grado de depuración conforme con la Directiva 91/271/CEE (2) INE. Encuesta sobre el suministro y saneamiento del agua, 2010.

Origen del agua captada para suministro (miles de metros cúbicos)	NAVARRA	% Sobre C. A.	ESPAÑA	NAVARRA / ESPAÑA (%)
Aguas superficiales	17.954	33,6%	2.453.019	0,7%
Aguas subterráneas	35.422	66,4%	1.065.852	3,3%
Desalación	0	0,0%	105.968	0,0%
Otros tipos de recursos hídricos	0	0,0%	10.816	0,0%
TOTAL	53.376	100,0%	3.635.655	1,5%

Tabla 2.1.2 Fuentes: Encuesta sobre el Saneamiento y Suministro de Agua realizada por el INE (2010) a empresas o entidades en una misma comunidad autónoma que prestan, sea o no con carácter de actividad principal, los servicios de captación, depuración y distribución de agua, así como de recogida y tratamiento de aguas residuales (divisiones 36 y 37 de la CNAE 2009). No se tienen en cuenta aquellas unidades que realizan exclusivamente el suministro de agua en alta, a urbanizaciones o grupos turísticos independientes de los centros urbanos, y aquellas que distribuyen el agua al sector agrario, como las comunidades de regantes.

Las aguas subterráneas suman el 66,4% de las aguas captadas para el suministro en Navarra.

2.2. Energía

Indicadores sobre energía	Navarra	Variación 2010-2011 (%)	ESPAÑA	Navarra / España
Potencia instalada del régimen ordinario (MW), 2011 (1)	1.310	0,0%	69.050	1,9%
Hidráulica	77	0,0%	17.564	0,4%
Nuclear	-	-	7.777	-
Carbón	-	-	12.210	-
Fuel/gas	-	-	4.376	-
Ciclo combinado	1.233	0,0%	27.123	4,5%
Potencia instalada del régimen especial: renovables (MW), 2011	1.329	2,5%	29.437	4,5%
Hidráulica	151	1,3%	2.041	7,4%
Eólica	984	0,8%	21.239	4,6%
Otras renovables	194	12,8%	6.157	3,2%
Biogás	7	-	209	3,3%
Biomasa	38	-13,6%	650	5,8%
Solar fotovoltaica	148	16,5%	4.249	3,5%
Solar termoeléctrica	0	0,0%	1.049	0,0%
Emissiones de GEI (Kt de CO ₂ -eq), 2010 (2)	7.579	2,9%	355.898	2,1%
Consumo de Gasolinas, gasóleos y fuelóleos (Toneladas), 2011 (3)	873.726	-4,9%	37.647.767	2,3%
Gasóleo agrícola y de pesca (Tipo B), 2011	114.289	-13,5%	5.046.475	2,3%

Tabla 2.2.1 Fuentes: (1) Red Eléctrica de España, Informe del Sistema Eléctrico 2011 (2) Resumen emisiones GEI por CCAA 1990-2010. MAGRAMA; (3) CORES: Corporación de Reservas Estratégicas de Productos Petrolíferos. Estadísticas anuales de consumos de petróleo.



2.3. Calidad del Aire

Superaciones de los valores legislados en las estaciones urbanas de la capital de la Comunidad. Datos 2010	NAVARRA
Concentración media anual de NO ₂ (µg/m ³) (Valor límite 40 µg/m ³)	31
Nº días/año que se supera una concentración media diaria de PM ₁₀ de 50 µg/m ³ descontando episodios de intrusión de polvo africano (Valor límite: 35 días/año)	4

Tabla 2.3.1 Fuente: Perfil Ambiental de España. 2011. Información por Comunidades Autónomas: Datos básicos.

Evolución en la calidad del aire: nº de estaciones en las que se superan límites legislados	2010	2011	2012
NO₂			
Concentración media horaria de 200 µg/m ³ (máximo 18 ocasiones/año)	0	-	0
Concentración media anual (máximo 40 µg/m ³)	0	-	0
PM₁₀			
Concentración media diaria de 50 µg/m ³ (máximo 35 días/año)	0	-	0
Concentración media anual (máximo 40 µg/m ³)	0	-	0
O₃			
Concentración de 120 µg/m ³ como máximo diario de las medias móviles octohorarias (máximo 25 días/año)	3	3	-

Tabla 2.3.2 Fuente: Informes anuales del estado del Medio Ambiente en Navarra. Gobierno de Navarra

2.4. Suelos

Superficie afectada por la Erosión (%)	Navarra
Con procesos erosivos "Moderados" (de 0 a 10t/ha año)	65,64
Con procesos erosivos "Medios" (de 10 a 25t/ha año)	18,79
Con procesos erosivos "Altos" (más 25t/ha año)	15,57
Pérdidas medias anuales (T/ha)	16,1

Tabla 2.4.1 Fuente: MAGRAMA, Perfil Ambiental de España, 2011. Datos nacionales no disponibles debido a que el Inventario Nacional de Erosión de Suelos no se ha iniciado todavía en algunas CCAA.

Distribución de Usos de suelo	Navarra	Variación 2009-2010 (%)	España
Tierras de cultivo	35,4%	0,1%	34,1%
Prados y pastizales	9,7%	0,5%	20,4%
Terreno forestal	50,5%	0,0%	36,9%
Otras superficies	4,5%	-2,1%	8,7%

Tabla 2.4.2 Fuente: MAGRAMA. Anuario de Estadística. Distribución de la superficie según grandes usos y aprovechamientos del suelo 2010.

2.5. Figuras de Protección Medioambiental

Red Natura 2000	Navarra	ESPAÑA	Navarra / España
Medio terrestre (hectáreas)	252.959	13.739.835	1,84%
Medio marino (hectáreas)	...	807.485	
TOTAL (hectáreas)	252.959	14.547.320	1,74%

Tabla 2.5.1 Fuente: Ministerio de Agricultura, Alimentación y Medio Ambiente. Anuario de Estadística 2011.



Espacios Naturales Protegidos 2011 (hectáreas)	Navarra	ESPAÑA	Navarra / España
Superficie protegida (hectáreas)	84.941,88	6.782.244	1,25%

Tabla 2.5.2 Fuente: Ministerio de Agricultura, Alimentación y Medio Ambiente. Anuario de Estadística 2011.

La superficie total de Espacios Naturales Protegidos en Navarra representa el 8,2 % del total de dicha Comunidad Autónoma. En comparación, el conjunto de Espacios Naturales Protegidos de España representa el 11,70 % del total de la superficie nacional.

Espacio Protegido	Especies destacadas
Parque Natural de Urbasa y Andía	Vegetación: Haya, arces, tilos, tejos acebos y fresnos Fauna: Azor, cárabo, zorro, garduña, gato montés, tejón, buitre leonado, alimoche, halcones, cernícalos, cuervos, chovas.
Parque Natural de las Bardenas Reales	Vegetación: pino carrasco, sabinas, coscojares, romerales, espartales, sisallares y ontinares. Fauna: alimoche, buitre leonado, lechuza, aguilucho lagunero, alcotán, gavilán, águila culebrera, azor, águila calzada, avutarda, musarañas, lirones, garduña, gato montés, ginetá, jabalí.

Humedales RAMSAR	Navarra	ESPAÑA	Navarra/España
Superficie (hectáreas)	315,77	285.629,62	0,1%
Nº sitios RAMSAR	2	68	2,9%

Tabla 2.5.3 Fuente: Ministerio de Agricultura, Alimentación y Medio Ambiente

La Convención de Ramsar (Ramsar, Irán, 1971), es un tratado intergubernamental para mantener las características ecológicas de sus Humedales de Importancia Internacional y planificar el "uso racional", o uso sostenible, de todos los humedales situados en sus territorios.

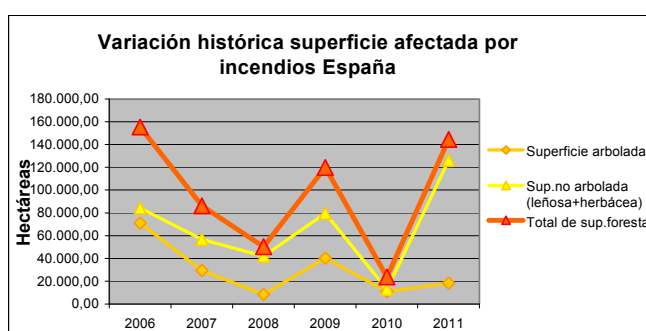
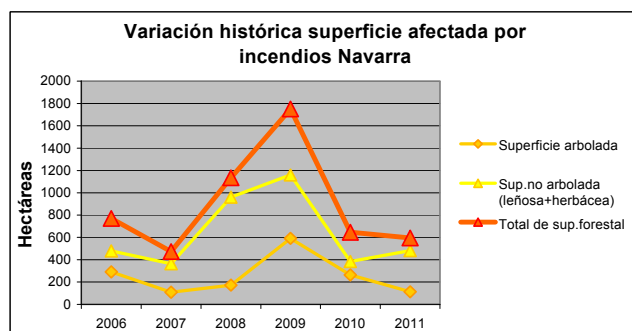
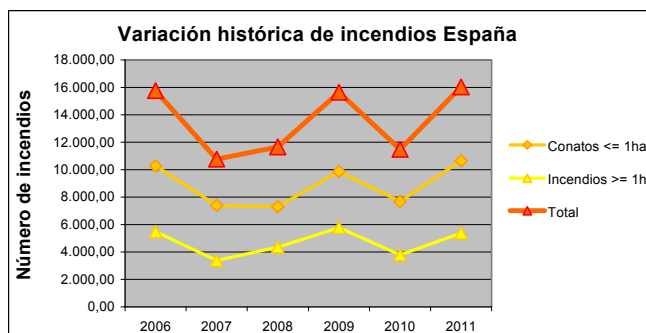
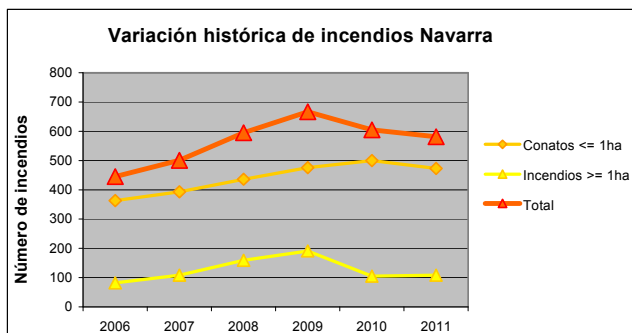
2.6. Sector Forestal

Sector forestal		Navarra	ESPAÑA	Navarra / España
Estructura (hectáreas) (*)	Superficie Arbolada	435.003	18.319.405	2,37%
	Superficie Desarbolada	159.389	9.360.734	1,70%
	Superficie Forestal Total	594.392	27.680.139	2,15%
Aprovechamiento (**)	Cortas totales de coníferas y frondosas (m ³)	310.036	10.356.641	2,99%
	Extracción de leñas (Toneladas)	35.000	1.175.249	2,98%

Tabla 2.6.1 Fuente: MAGRAMA, Anuario de Estadística 2011. (*) Datos 2010 (**) Datos 2009.

Número de incendios forestales	NAVARRA	Variación 2011/2012	ESPAÑA	Navarra / España
Conatos	419	-11,42%	10.520	3,98%
Incendios	179	65,74%	5.382	3,33%
TOTAL	598	2,93%	15.902	3,76%
Superficie forestal afectada por incendios (hectáreas)	NAVARRA	Variación 2011/2012	ESPAÑA	Navarra / España
Superficie Forestal Leñosa	1.409	145,34%	198.937	0,71%
Superficie Forestal Herbácea	104	413,10%	10.919	0,95%
TOTAL	1.513	154,48%	209.855	0,72%

Tabla 2.6.2 Fuente: Incendios forestales del 1 de enero al 31 de diciembre de 2012, MAGRAMA. Datos Provisionales



Fuente: MAGRAMA, Estadísticas de Incendios Forestales Anuales

2.7. Residuos

Residuos	Navarra		España
	Navarra	Variación 2009/2010	España
Residuos Urbanos por Habitante (kg/hab)			
Residuos mezclados	308,3	-41,1%	412,5
Recogida selectiva de vidrio	25,4	10,9%	17,1
Recogida selectiva de papel y cartón	47,2	-10,6%	31,2
Recogida selectiva de envases	31,6	-0,9%	13,6

Tabla 2.7.1 Fuente: INE. Encuesta sobre la Recogida y el Tratamiento de Residuos. Año 2010

La Comunidad Foral de Navarra genera menos residuos urbanos por habitante que el promedio nacional. Por otro lado, los valores de recogida selectiva superan ampliamente los niveles medios españoles. Destacar la reducción respecto al año anterior de los residuos mezclados.

Residuos generados en el sector industrial (Toneladas)	Navarra	Variación 2009/2010	España	Navarra/ España
NO PELIGROSOS	588.183	25,3%	49.157.415	1,2%
PELIGROSOS	23.231	-3,7%	1.393.878	1,7%
TOTAL	611.414	23,9%	50.551.293	1,2%

Tabla 2.7.2 Fuente: INE. Encuesta sobre generación de residuos en el sector industrial (Cantidad de residuos generados por actividad económica CNAE-2009). Año 2010

2.8. Costas

No aplicable.



3. INVERSIONES Y TRANSFERENCIAS DEL DEPARTAMENTO

Los gastos del Ministerio en las distintas CC.AA. se dividen en los siguientes Capítulos de gasto:

Inversiones Reales. Gastos realizados directamente por el Ministerio, sus Organismos Autónomos y Agencias, destinados a la creación o adquisición de bienes de capital, así como los destinados a la adquisición de bienes de naturaleza inventariable necesarios para el funcionamiento operativo de los servicios y aquellos otros gastos de naturaleza inmaterial que tengan carácter amortizable. Corresponde principalmente al capítulo VI de los PGE

Transferencias Corrientes: Pagos, condicionados o no, efectuados por el Ministerio, sus Organismos Autónomos y Otros Organismos Públicos, a las CCAA, sin contrapartida directa por parte de éstas, las cuales destinan estos fondos a financiar operaciones corrientes. Corresponde principalmente al capítulo IV de los PGE. Dentro de este Capítulo se incluyen las transferencias a las CC.AA. de las subvenciones a la producción agraria con aportación del FEAGA.

Transferencias de Capital: Pagos, condicionados o no, efectuados sin contrapartida directa a las Comunidades Autónomas, las cuales destinan estos fondos a financiar operaciones de capital. Corresponde principalmente al capítulo VII de los PGE.

Por otra parte, los gastos en Inversiones Reales, Transferencias Corrientes y Transferencias de Capital se distinguen, según los criterios utilizados por este Departamento en:

Gastos en CC.AA. Gastos del Ministerio en cada una de las diferentes CC.AA.

Varias CC.AA. Gastos del Ministerio que han ido destinados a varias CC.AA, y no a una C. Autónoma determinada.

No regionalizables. Gastos que no están vinculados a ninguna.

Presupuestos de Gastos del Departamento (En millones de €)

Tipo gasto	2010			2011			2012		
	España	Navarra	% Nava./ España	España	Navarra	% Nava./ España	España	Navarra	% Nava./ España
Inv. Reales	1.945,147	-	-	1.371,324	-	-	1.020,696	-	-
Gastos en CC.AA.	1.418,327	9,112	0,64	1.025,861	5,349	0,52	750,864	4,650	0,62
Varias CC.AA.	122,734	-	-	99,837	-	-	77,341	-	-
Extranjero	2,645	-	-	5,586	-	-	1,308	-	-
No regionalizable	401,441	-	-	240,040	-	-	191,182	-	-
T. Corrientes	6.463,251	-	-	6.429,316	-	-	6.604,531	-	-
Gastos en CC.AA.	3.724,309	92,177	2,48	6.090,558	121,793	2,00	5.979,990	112,385	1,88
Varias CC.AA.	2.669,908	-	-	279,478	-	-	288,133	-	-
Extranjero	12,228	-	-	12,562	-	-	8,286	-	-
No regionalizable	56,806	-	-	46,719	-	-	328,121	-	-
T. Capital	1.701,020	-	-	1.658,512	-	-	1.327,274	-	-
Gastos en CC.AA.	1.313,579	18,273	1,39	1.588,080	20,979	1,32	1.282,556	25,583	1,99
Varias CC.AA.	344,296	-	-	30,053	-	-	10,236	-	-
Extranjero	14,835	-	-	18,717	-	-	21,556	-	-
No regionalizable	28,309	-	-	21,662	-	-	12,925	-	-
TOTAL GENERAL	10.109,42	-	-	9.459,15	-	-	8.952,50	-	-
Total gastos CCAA	6.456,22	119,56	1,85	8.704,50	148,12	1,70	8.013,41	142,62	1,78
Total varias CCAA	3.136,94	-	-	409,37	-	-	375,71	-	-
Total extranjero	29,71	-	-	36,86	-	-	31,15	-	-
Total no regional.	486,56	-	-	308,42	-	-	532,23	-	-

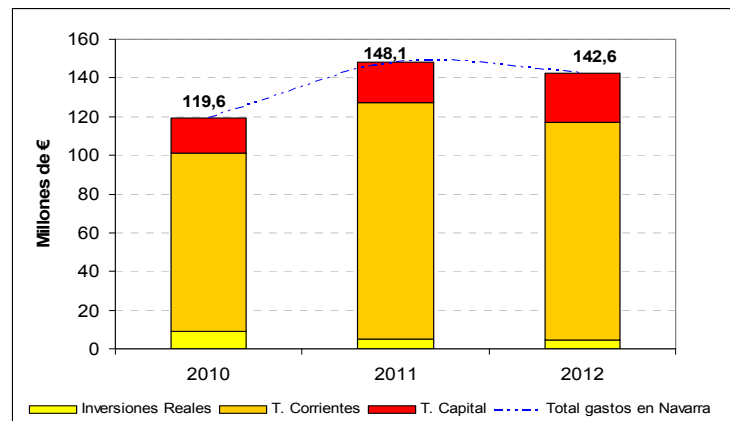
Tabla 3.1 Fuente: MAGRAMA, Oficina Presupuestaria

Estado, Organismos Autónomos y Agencias Estatales (Datos a mes de Diciembre de 2012)

Nota: - Dato indeterminado



Gastos del Ministerio en Navarra



Fuente: MAGRAMA, Oficina Presupuestaria

Estado, Organismos Autónomos y Agencias Estatales (Diciembre de 2012)

Nota: No se incluyen los gastos destinados a varias CC.AA. que no se pueden determinar para Navarra, así como los gastos no regionalizables.

Detalle de las Inversiones Reales del Departamento en Navarra por programas (En millones de €)

Programa	2010			2011			2012		
	España	Navarra	% Navarra / España	España	Navarra	% Navarra / España	España	Navarra	% Navarra / España
P412A	3,140	0,000	0,00	3,945	0,000	0,00	0,000	0,000	0,000
P412B	3,163	0,000	0,00	5,192	0,000	0,00	0,000	0,000	0,000
P412C	0,000	0,000	0,000	0,000	0,000	0,000	1,078	0,000	0,00
P412D	0,000	0,000	0,000	0,000	0,000	0,000	2,631	0,000	0,00
P412M	8,040	0,000	0,00	7,074	0,000	0,00	6,085	0,000	0,00
P413A	8,652	0,000	0,00	7,050	0,000	0,00	5,700	0,000	0,00
P414A	25,813	0,000	0,00	7,406	0,000	0,00	3,301	0,000	0,00
P414B	14,472	0,000	0,00	23,470	0,316	1,35	10,959	0,000	0,00
P415A	7,488	0,000	0,00	5,594	0,000	0,00	1,950	0,000	0,00
P415B	9,182	0,000	0,00	8,381	0,000	0,00	0,000	0,000	0,000
P416A	0,961	0,000	0,00	0,856	0,000	0,00	0,890	0,000	0,00
P451O	38,136	0,153	0,40	29,205	0,122	0,42	26,839	0,061	0,23
P452A	773,675	7,673	0,99	588,657	4,408	0,75	476,908	3,812	0,80
P452M	0,000	0,000	0,000	0,064	0,000	0,00	0,013	0,000	0,00
P456A	212,584	0,041	0,02	132,514	0,000	0,00	89,367	0,000	0,00
P456B	3,171	0,000	0,00	0,545	0,000	0,00	0,134	0,000	0,00
P456C	113,263	0,903	0,80	77,100	0,471	0,61	54,901	0,777	1,42
P456D	185,884	0,000	0,00	120,804	0,000	0,00	62,869	0,000	0,00
P456M	0,471	0,000	0,00	0,308	0,000	0,00	0,247	0,000	0,00
P467G	1,424	0,000	0,00	0,605	0,000	0,00	0,000	0,000	
P495B	8,809	0,342	3,89	7,088	0,032	0,45	6,993	0,000	0,00
TOTAL	1.418,327	9,112	0,64	1.025,861	5,349	0,52	750,864	4,650	0,62

Tabla 3.2 Fuente: MAGRAMA, Oficina Presupuestaria

Estado, Organismos Autónomos y Agencias Estatales (Diciembre de 2012)

Nota: No se incluyen los gastos destinados a varias CC.AA. que no se pueden determinar para Navarra, así como los gastos no regionalizables.



Detalle de las Transferencias Corrientes del Departamento en Navarra por programas (En millones de €)

Programa	2010			2011			2012		
	España	Navarra	% Navarra / España	España	Navarra	% Navarra / España	España	Navarra	% Navarra / España
P412B Competitividad y calidad de la producción ganadera	3,210	0,000	0,00	2,897	0,000	0,00	0,000	0,000	0,00
P412C Competitividad y calidad en la producción de los mercados agrarios	0,000	0,000	0,00	0,000	0,000	0,00	0,932	0,000	0,00
P412M Regulación de los mercados agrarios	3.573,206	92,177	2,58	6.049,926	119,598	1,98	5.954,319	112,385	1,89
P413A Competitividad Industria Agroalimentaria y Calidad Alimentaria	5,215	0,000	0,00	4,291	0,000	0,00	1,376	0,000	0,00
P414B Desarrollo del Medio Rural	1,547	0,000	0,00	1,172	0,000	0,00	3,768	0,000	0,00
P415A Protección de los recursos pesqueros y desarrollo sostenible	0,142	0,000	0,00	0,169	0,000	0,00	0,072	0,000	0,00
P415B Mejora de Estructuras y Mercados Pesqueros	5,214	0,000	0,00	6.090,558	0,000	0,00	0,507	0,000	0,00
P416A Previsión de riesgos en las producciones agrarias y pesqueras	102,762	0,000	0,00	3,104	0,000	0,00	4,589	0,000	0,00
P451O Dirección y servicios generales del medio ambiente	8,219	0,000	0,00	7,920	0,000	0,00	7,220	0,000	0,00
P452A Gestión de infraestructuras del agua	1,769	0,000	0,00	3,871	2,196	56,73	0,522	0,000	0,00
P456A Calidad del agua	19,444	0,000	0,00	9,778	0,000	0,00	4,902	0,000	0,00
P456B Protección y mejora del medio ambiente	1,650	0,000	0,00	1,560	0,000	0,00	0,000	0,000	0,00
P456C Protección y mejora del medio natural	0,659	0,000	0,00	0,448	0,000	0,00	0,698	0,000	0,00
P456D Actuación en la costa	0,012	0,000	0,00	0,000	0,000	0,00	0,000	0,000	0,00
P456M Actuaciones para la prevención de la contaminación y del cambio climático	1,160	0,000	0,00	0,767	0,000	0,00	0,207	0,000	0,00
P495B Meteorología	0,098	0,000	0,00	0,026	0,000	0,00	0,000	0,000	0,00
TOTAL	3.724,307	92,177	2,48	12.176,487	121,794	1,00	5.979,112	112,385	1,88

Tabla 3.3 Fuente: MAGRAMA, Oficina Presupuestaria

Estado, Organismos Autónomos y Agencias Estatales (Diciembre de 2012)

Nota: No se incluyen los gastos destinados a varias CC.AA. que no se pueden determinar para Navarra, así como los gastos no regionalizables.

Detalle de las Transferencias de Capital del Departamento en Navarra por programas (En millones de €)

Programa	2010			2011			2012		
	España	Navarra	% Navarra / España	España	Navarra	% Navarra / España	España	Navarra	% Navarra / España
P411M Dirección y Servicios Generales de Agricultura, Pesca y Alimen.	0,308	0,000	0,00	0,069	0,000	0,00	0,000	0,000	0,00
P412A Competitividad y calidad de la producción agrícola	55,316	0,033	0,06	43,448	0,030	0,07	0,000	0,000	0,00
P412B Competitividad y calidad de la producción ganadera	104,754	0,667	0,64	105,614	0,325	0,31	0,000	0,000	0,00
P412C Competitividad y calidad de la producción y los mercados agrarios	0,000	0,000	0,00	0,000	0,000	0,00	47,473	0,528	1,11
P412D Competitividad y calidad de la sanidad agraria	0,000	0,000	0,00	0,000	0,000	0,00	27,073	0,000	0,00
P412M Regulación de los mercados agrarios	0,113	0,046	40,71	0,154	0,047	30,21	0,115	0,047	40,77
P413A Competitividad industria agroalimentaria y calidad aliment.	48,436	0,843	1,74	15,292	0,777	5,08	7,275	0,547	7,52
P414A Gestión de Recursos Hídricos para el Regadío	0,225	0,000	0,00	0,022	0,000	0,00	0,000	0,000	0,00
P414B Desarrollo del medio rural	873,815	15,300	1,75	1.187,257	18,716	1,58	1.010,340	24,461	2,42
414C Programa de Desarrollo Rural Sostenible	49,742	1,083	2,18	110,338	1,084	0,98	20,639	0,000	0,00
P415A Protección de los recursos pesqueros y desarrollo sostenible	1,873	0,000	0,00	2,364	0,000	0,00	0,783	0,000	0,00
P415B Mejora de estructuras y mercados pesqueros	41,558	0,000	0,00	35,464	0,000	0,00	25,059	0,000	0,00
P451O Dirección y Servicios Generales de Medio Ambiente	7,694	0,000	0,00	6,384	0,000	0,00	6,739	0,000	0,00
P452A Gestión e infraestructuras del agua	116,856	0,300	0,26	38,191	0,000	0,00	25,982	0,000	0,00
P452M Normativa y ordenación territorial de los recursos hídricos	1,500	0,000	0,00	0,000	0,000	0,00	0,000	0,000	0,00
P456A Calidad del agua	26,214	0,000	0,00	18,811	0,000	0,00	6,521	0,000	0,00
P456B Protección y mejora del medio ambiente	7,617	0,000	0,00	2,447	0,000	0,00	1,439	0,000	0,00
P456C Protección y mejora del medio natural	47,025	0,000	0,00	11,125	0,000	0,00	7,255	0,000	0,00
P456D Actuación en la costa	0,000	0,000	0,00	11,000	0,000	0,00	0,000	0,000	0,00
P456M Act. para la preven. de la contaminación y el Cambio Climático	0,510	0,000	0,00	0,100	0,000	0,00	0,000	0,000	0,00
TOTAL	1.383,556	18,273	1,32	1.588,080	20,978	1,32	1.186,695	25,583	2,16

Tabla 3.4 Fuente: MAGRAMA, Oficina Presupuestaria

Estado, Organismos Autónomos y Agencias Estatales (Diciembre de 2012)

Nota: No se incluyen los gastos destinados a varias CC.AA. que no se pueden determinar para Navarra, así como los gastos no regionalizables.



4. INFORME DE COYUNTURA

4.1. Producciones agrarias

	Superficies (miles de Ha)						Producciones (miles de toneladas)					
	Total Nacional			Navarra			Total Nacional			Navarra		
	2010(d)	2011(p)	2012(a)	2010(d)	2011(p)	2012(a)	2010(d)	2011(p)	2012(a)	2010(d)	2011(p)	2012(a)
Maíz	315,0	369,6	390,9	13,3	13,7	17,3	3.324,80	4.150,30	4115,4	133,3	147,5	186,4
Tomate Conserva	32,7	26	22,6	2,1	1,8	1,7	2.360,1	1.836,3	1892	164,5	152,4	141,6
Pera	s/d	s/d	s/d	s/d	s/d	s/d	476,6	521,5	400,6	13,6	15,5	13,6
Uva vinif.	s/d	s/d	s/d	s/d	s/d	s/d	5.875,7	5.404,9	4732,9	129,8	112,9	100,9
Vino+Mosto	s/d	s/d	s/d	s/d	s/d	s/d	40.892,2	38.582,9	33.965,3	822,2	679,6	589,5

Tabla 4.1.1 Fuente: MAGRAMA, SG de Estadísticas, Avance de Superficie y Producción. (d) definitivo; (p) provisional; (a) avance
*Incluye tomate conserva

Sacrificios de ganado		NAVARRA				ESPAÑA				NAVARRA/ ESPAÑA 2012
		2010	2011	2012(*)	Var **(2012/11)	2010	2011	2012(*)	Var **(2012/11)	
bovino	nº cabezas	27.847	33.478	28.212	-7,83	2.302.089	2.314.752	2.116.698	0,04	1,3%
	peso	8.130	9.338	6.918	-19,05	606.596	604.112	548.137	-0,95	1,3%
ovino	nº cabezas	410.141	401.002	294.210	-9,70	2.839	-14	9.121.004	-8,12	3,2%
	peso	3.781	3.804	2.839	-14,07	131.236	130.587	108.884	-6,33	2,6%
caprino	nº cabezas	5.750	3.124	1.809	-11,58	1.375.864	1.422.596	1.057.542	-8,35	0,2%
	peso	37	26	16	-16,79	10.618	11.142	8.575	-9,38	0,2%
porcino	nº cabezas	492.287	481.697	429.301	-1,52	40.847.016	41.743.363	39.002.937	2,12	1,1%
	peso	39.639	39.927	36.836	-0,07	3.368.920	3.469.348	3.238.887	1,99	1,1%
equino	nº cabezas	5.855	7.656	6.245	-10,36	31.237	50.024	66.664	48,85	9,4%
	peso	1.609	2.078	1.718	-10,71	7.111	11.265	14.603	40,17	11,8%

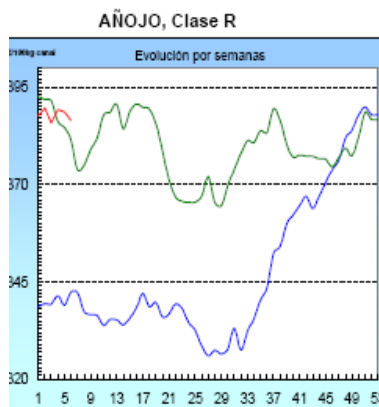
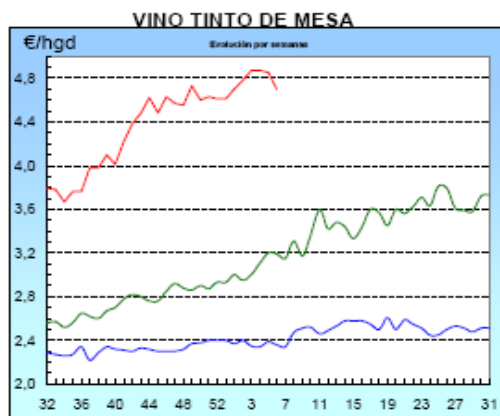
Tabla 4.1.2 Fuente: MAGRAMA, SG de Estadísticas, Encuesta de Sacrificios de Ganado. Peso: Toneladas
Nota (*) Último dato nov.2012 **% variación respecto a noviembre 2011

Producción de leche, toneladas (ajustadas por Materia Grasa)		
	Campaña 2011 (Abril11-Marzo12)	Campaña 2012 (Mayo12)
Navarra	206.317,40	158.036,80
España	6.160.051,55	4.667.892,45
%Navarra/ESP	3,35	3,39

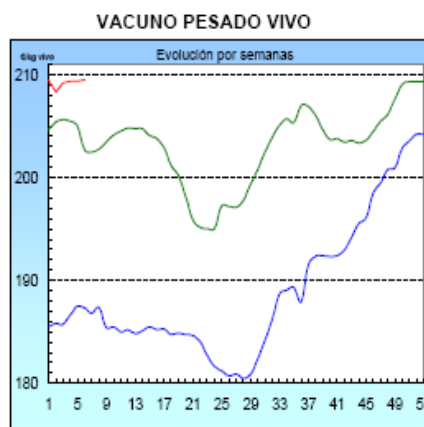
Tabla 4.1.3 Fuente: FEGA, Información Mensual del Régimen de Tasa Láctea. Act. Febrero 2013



4.2. Precios agrarios



antepenúltima campaña
 penúltima campaña
 campaña actual



Fuente: Ministerio de Agricultura, Alimentación y Medio Ambiente, Informe Semanal de Coyuntura.

LECHE: Precios medios ponderados percibidos por los ganaderos en el periodo de tasa (1 abril a 31 diciembre)					
	Precio Medio (€/litro)			Variación	
	2010	2011	2012(*1)	2011/2010	2012/2011
Navarra	0,316	0,314	0,322	-0,6%	2,55%
España	0,307	0,329	0,324	7,2%	-1,52%
Diferencia CCAA - España (%)	2,9%	-4,6%	-0,6%		

Tabla 4.2.1 Fuente: S. G. Sectores Especiales, FEGA.

Nota (*1): Precio medio ponderado de los meses de abril a diciembre de 2012

	Precios Medios de la Tierra, 2011		
	euros / ha		Variación (%) 2011/2010
	2010	2011	
Navarra	10.806	10.818	0,1%
España	10.163	10.003	-1,6%
Navarra/España	106,3%	108,1%	

Fuente: Encuesta de Precios de la Tierra, 2011. S.G. Estadística



4.3. Empleo

Empleo en el conjunto de la Economía		Número Personas		% C. Autónoma / España	(% Variación respecto igual trimestre del año anterior)	
		Navarra	España		Navarra	España
CUARTO TRIMESTRE 2012	Activos	306.800	22.922.500	1,34%	-0,3%	-0,7%
	Ocupados	254.200	16.957.100	1,50%	-4,2%	-4,8%
	Parados	52.600	5.965.400	0,88%	23,8%	13,1%
Tasa Desempleo Economía		17,1%	26,0%			

Empleo en el sector Agrario		Número Personas		% C. Autónoma / España	(% Variación respecto igual trimestre del año anterior)	
		Navarra	España		Navarra	España
CUARTO TRIMESTRE 2012	Activos	10.800	1.051.200	1,03%	30,1%	3,3%
	Ocupados	9.800	784.000	1,25%	25,6%	-3,0%
	Parados	1.000	267.200	0,37%	100,0%	27,5%
Tasa Desempleo Sector Agrario		9,3%	25,4%			

Tabla 4.3.1 Fuente: INE, Encuesta de Población Activa. El empleo en el sector Agrario incluye los sectores agricultura, ganadería, silvicultura y pesca.

4.4. Actuaciones de Financiación dirigidas al Sector Agrario (año 2012)

- A través de las distintas líneas de intermediación del ICO, el sector agrario e industrial alimentario en España obtuvo el siguiente volumen de préstamos, desglosado según el tipo de actividad (ver descripción de los códigos CNAE):

TOTAL NACIONAL. Importe de los créditos ICO 2012 (euros)							
TIPO DE ACTIVIDAD	LIQUIDEZ 2012	EMPRENDEDORES	INVERSIÓN	INTERNACIONALIZACIÓN	GARANTÍA SGR	EXPORTADORES	TOTAL
CNAE 01	240.916.793	4.428.623	321.651.768	2.425.000	806.484	2.174.212	572.402.880
CNAE 02	10.763.557	80.750	10.906.128	-	140.000	-	21.890.435
CNAE 03	25.639.603	312.000	25.898.465	2.104.000	178.000	-	54.132.068
CNAE 10	245.602.313	3.477.428	217.161.035	4.241.971	938.000	957.568	472.378.315
CNAE 11	67.376.158	569.688	33.035.711	135.000	-	-	101.116.557
CNAE 12	473.000	130.000	851.512	-	-	-	1.454.512
CNAE 46.2	39.555.306	243.500	21.573.313	-	40.000	-	61.412.118
CNAE 46.3	249.618.360	2.508.877	128.970.994	4.436.833	1.335.406	-	386.870.470
TOTAL PRÉSTAMOS 2012	879.945.090	11.750.865	760.048.926	13.342.805	3.437.889	3.131.780	1.671.657.355
TOTAL PRÉSTAMOS 2011	748.131.746	1.274.593.601¹		28.896.901	no existe en 2011	no existe en 2011	2.051.622.248
% Δ 2012 sobre 2011	17,6%	-39,4%		-53,8%	-	-	-18,5%

¹ La línea ICO-Emprendedores no existía en 2011, sin embargo funcionó otra denominada ICO-Inversión Sostenible que llegó a gestionar unos 796 millones, la cual junto con la Línea ICO-Inversión propiamente dicha alcanzaron un volumen de préstamo de unos 1.275 millones de euros.

CNAE 01: Agricultura, Ganadería y Actividades relacionadas
 CNAE 02: Silvicultura y explotación forestal
 CNAE 03: Pesca y acuicultura
 CNAE 10: Industria alimentaria
 CNAE 11: Fabricación de bebidas
 CNAE 12: Industria del tabaco
 CNAE 46.2: Comercio al por mayor de materias primas agrarias y de animales vivos
 CNAE 46.3: Comercio al por mayor de productos alimenticios, bebidas y tabaco

El grado de participación de esta Comunidad Autónoma en las líneas de financiación del ICO es el siguiente:



NAVARRA. Importe de los créditos ICO 2012 (euros)							
TIPO DE ACTIVIDAD	LIQUIDEZ	EMPRENEDORES	INVERSIÓN	INTERNACIONALI- ZACIÓN	GARANTÍA SGR	EXPORTADORES	TOTAL
CNAE 01	4.212.500	55.200	2.335.495	-	-	-	6.603.195
CNAE 02	50.000	-	171.612	-	-	-	221.612
CNAE 03	10.000	-	-	-	-	-	10.000
CNAE 10	14.568.967	8.195	7.094.235	-	-	957.568	22.628.964
CNAE 11	4.573.164	-	1.290.000	-	-	-	5.863.164
CNAE 12	-	-	-	-	-	-	0
CNAE 46.2	368.000	13.500	115.761	-	-	-	497.261
CNAE 46.3	2.847.000	-	721.302	-	-	-	3.568.302
TOTAL PRÉSTAMOS 2012	26.629.631	76.895	11.728.404	0	0	957.568	39.392.498
TOTAL PRÉSTAMOS 2011	13.691.135	59.991.605		0	no existe en 2011	no existe en 2011	73.682.741
% Δ 2012 sobre 2011	94,5%	-80,3%			-	-	-46,5%
% 2012 sobre TOTAL Nacional	3,0%	0,7%	1,5%		-	-	2,4%

- El apoyo financiero del Ministerio al sector agrario en 2012 se ha realizado a través de la *Orden AAA/1096/2012, por la que se establecen las bases reguladoras y convocatoria de subvenciones estatales para facilitar el acceso a la financiación con objeto de paliar los daños producidos en el sector agrario por la sequía y otras causas extraordinarias*. Dicha Orden contempla las siguientes actuaciones:
- Concesión de una carencia especial por 2 años (capítulo I de la Orden AAA/1096/2012) para la refinanciación de créditos ya concedidos para Planes de Mejora y Modernización de Explotaciones. **La Comunidad Foral de Navarra no participa en esta medida.**
 - Ayudas para sufragar el coste de los avales concedidos por la Sociedad Anónima Estatal de Caución Agraria -SAECA- (capítulo II de la Orden AAA/1096/2012). **En Navarra se han formalizado por esta línea 4 préstamos por valor de 118.000 euros**, con un importe medio por crédito de 29.500 euros. **Respecto al total nacional, los nuevos préstamos formalizados representan el 1,4% en importe y el 0,8% del total de beneficiarios.**
 - Financiación de la ampliación del periodo de amortización de los préstamos concedidos al amparo de la Orden ARM/572/2010 (capítulo III de la Orden AAA/1096/2012). **En Navarra solo se observa un préstamo prorrogado por valor de 25.000 euros.**

4.5. Reservas de agua

Reservas de agua embalsada (hm ³) (19-02-2013)	NAVARRA	ESPAÑA	NAVARRA/ ESPAÑA
Volumen total embalsado	870	36.520	2,4%
% sobre la capacidad total	85.38%	66.01%	
Misma Semana (2012)	50.15%	62.73%	1,7%
Misma Semana (Media 10 Años)	57.55%	60.77%	1,7%

Tabla 4.5.1 Fuente: Boletín hidrológico semanal del MAGRAMA.

4.6. Calidad del aire

Los datos horarios y diarios de las distintas estaciones pueden descargarse en:
http://www.navarra.es/home_es/Temas/Medio+Ambiente/Calidad+del+aire/



ANEXO: HECHOS, BOLETINES Y NOTICIAS

Hechos destacables

Fuente: MAGRAMA, Servicios Periféricos, Informes de Coyuntura Territorial

- Se intensifica el abonado nitrogenado en zonas de Pirineo, Nord-Occidental, Cuenca de Pamplona y zonas frescas de Navarra Media y Tierra Estella. Se continúa las aplicaciones de herbicidas en todo el área cerealista. Los trigos, cebadas y avenas sembradas a mediados de octubre, se encuentran en pleno ahijamiento, mientras que en sementeras de noviembre y diciembre, el abanico fenológico es más amplio, encontrándose con parcelas desde dos hojas hasta pleno ahijamiento. En la zona septentrional se están dando algunos problemas en plantas por asfixia radicular por exceso de agua en zonas propensas al encharcamiento. Se ha incrementado la presencia de cosechadoras de maíz grano en la Zona Media.
- Se han comenzado a ver labores de preparación de las esparragueras, como siega de plantas y pases de rejas y gradas. Se ha iniciado la plantación de crucíferas, sobre todo de brócoli, de cara al mercado de primavera y verano. En los invernaderos calefactados, ya se han comenzado a plantar tomate en cultivo hidropónico, que se cosechará a partir del mes de marzo. El cultivo de la alcachofa, sigue gozando de la bonanza climatológica y la producción de brotes, aunque a menor ritmo, continúa activa.
- En estos días se ha puesto el broche a la recolección y molturación de aceituna a falta de cosechar las cifras, tanto de fruto como de aceite, se confirma una merma considerable en ambas como consecuencia de la escasez de agua que padeció el cultivo. El aceite obtenido, en general, ha cubierto las buenas expectativas de calidad que se esperaba, siendo en su gran mayoría calificado como Virgen Extra.

Destacados en Boletines Oficiales

- ORDEN FORAL 1/2013, de 3 de enero, del Consejero de Desarrollo Rural, Medio Ambiente y Administración Local, por la que se modifica la Orden Foral 143/2011, de 4 de abril, de la Consejera de Desarrollo Rural y Medio Ambiente por la que se establecen las normas reguladoras de las ayudas a las medidas de "Modernización de explotaciones agrarias" y "Primera instalación de jóvenes agricultores" del Programa de Desarrollo Rural de Navarra 2007-2013.