

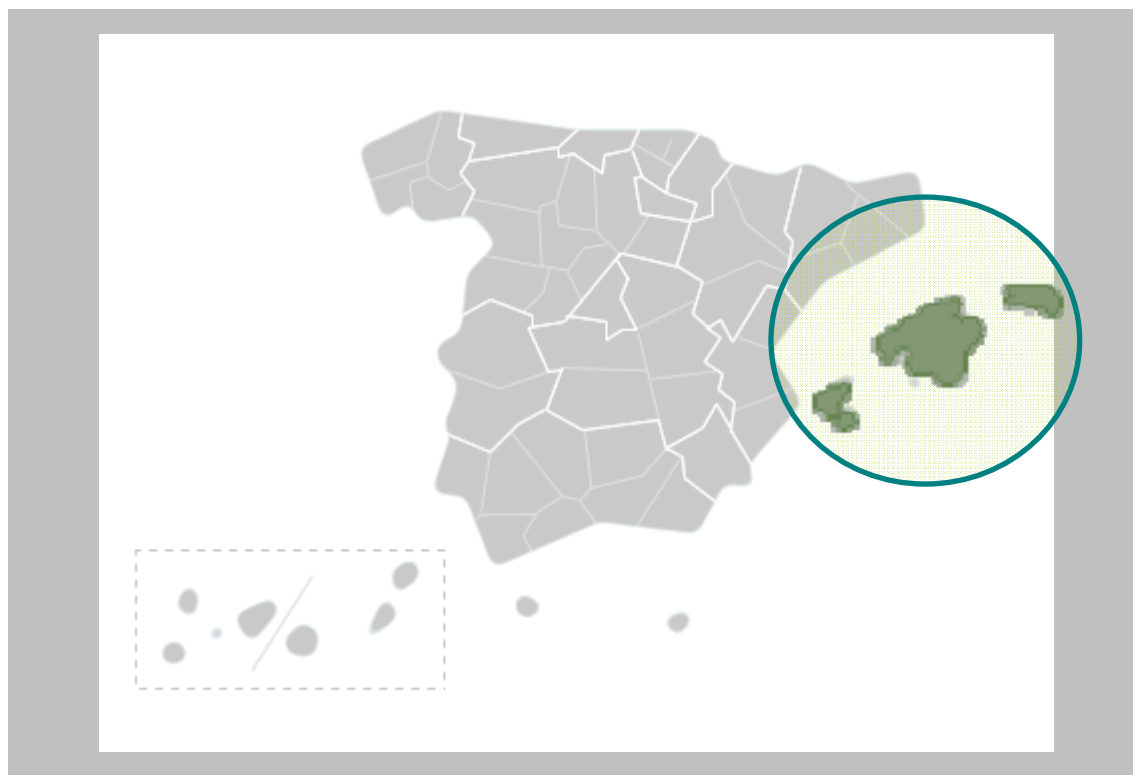


GOBIERNO
DE ESPAÑA

MINISTERIO
DE AGRICULTURA, ALIMENTACIÓN
Y MEDIO AMBIENTE

Dossier Autonómico

Comunidad Autónoma de Islas Baleares



Enero 2013

Análisis y Prospectiva – serie Territorial
Subdirección General de Análisis, Prospectiva y Coordinación



MINISTERIO DE
AGRICULTURA, ALIMENTACIÓN
Y MEDIO AMBIENTE,

SUBSECRETARÍA

SUBDIRECCION GENERAL DE ANÁLISIS,
PROSPECTIVA Y COORDINACIÓN



MINISTERIO DE AGRICULTURA, ALIMENTACIÓN Y MEDIO AMBIENTE

Edita:

© Ministerio de Agricultura, Alimentación y Medio Ambiente
Secretaría General Técnica
Centro de Publicaciones

Catálogo de Publicaciones de la Administración General del Estado:

<http://publicacionesoficiales.boe.es/>

NIPO: 280-13-052-4

CORREO ELECTRÓNICO:

sgapc@magrama.es



DOSSIER ISLAS BALEARES Enero 2013

INDICE

1. INDICADORES ESTRUCTURALES AGRARIOS, PESQUEROS Y ALIMENTARIOS	4
1.1. Principales Indicadores de la Economía y del Sector Agroalimentario	4
1.2. Principales Datos Estructurales de las Explotaciones Agrarias	5
1.3. Ayudas de la Política Agrícola Común y de la Política Pesquera Común	5
1.4. Datos del Seguro Agrario	7
1.5. Fiscalidad Agraria.....	7
1.6. Turismo Rural	8
1.7. Sector Pesquero.....	8
1.8. Industria Agroalimentaria	9
1.9. Comercio Exterior.....	10
2. INDICADORES AMBIENTALES	12
2.1. Agua	12
2.2. Energía.....	12
2.3. Calidad del Aire	13
2.4. Suelos	13
2.5. Figuras de Protección Medioambiental.....	13
2.6. Sector Forestal	14
2.7. Residuos	15
2.8. Costas	15
3. INVERSIONES Y TRANSFERENCIAS DEL DEPARTAMENTO	16
4. INFORME DE COYUNTURA	19
4.1. Producciones agrarias.....	19
4.2. Precios agrarios	20
4.3. Empleo	21
4.4. Actuaciones de Financiación dirigidas al Sector Agrario (año 2012)	21
4.5. Reservas de agua	22
4.5. Calidad del aire	22
ANEXO: HECHOS, BOLETINES Y NOTICIAS.....	23
Hechos destacables	23
Destacados en Boletines Oficiales	23



1. INDICADORES ESTRUCTURALES AGRARIOS, PESQUEROS Y ALIMENTARIOS

1.1. Principales Indicadores de la Economía y del Sector Agroalimentario

Importancia de la Economía y del Sector Agroalimentario	Baleares	ESPAÑA	Baleares / España (%)	
Principales Indicadores: Territorio, Población y Economía				
Superficie (km ²)	4.992	505.968	1,0%	
Población, 2012 (habitantes)	1.119.439	47.265.321	0,01%	
Densidad (hab./km ²)	224,3	93,4		
Superficie en Medio Rural (km ²)	2.170	427.529	0,5%	
Población en Medio Rural, 2012 (habitantes)	113.394	8.214.963	1,4%	
Densidad Medio Rural (hab./km ²)	52,3	19,2		
Producto Interior Bruto (PIB), 2011 (Millones €)	26.633	1.063.355	2,5%	
Macromagnitudes Sector Agroalimentario (Millones de Euros)				
VAB Agricultura, ganadería, silvicultura y pesca	201,7	25.954,0	0,78%	
Importancia Sectorial (%)	Forrajes	14,7%	5,1%	1,5%
	Leche	13,0%	6,5%	1,1%
	Vino	12,5%	2,2%	3,1%
	Tuberculos	12,1%	1,1%	6,0%
	Hortalizas	11,7%	19,8%	0,3%
VAB Industria de alimentación, bebidas y tabaco	258,5	23.197,0	1,11%	
Composición Sectorial del PIB*				
Agricultura, ganadería y pesca	0,82%	2,63%		
Energía	3,98%	3,25%		
Industria	4,26%	12,89%		
Construcción	11,61%	11,94%		
Servicios	79,33%	69,29%		

Tabla 1.1.1 Fuentes:

- (1) INE. Padrón municipal 2012. Contabilidad Regional de España; Datos PIB: año 2011 (Avance); Datos Medio Rural: Padrón Municipal de Habitantes. Clasificación según Ley 45/2007 de Desarrollo Sostenible del Medio Rural. Municipio Rural: Población menor a 30,000 hab. y Densidad menor de 100 hab./km²
- (2) Datos VAB: 2011 fuente INE, Contabilidad Regional de España; Datos Importancia Sectorial: 2009, Consejería Agricultura y Pesca de las Islas Baleares, Estadísticas Básicas de la Agricultura, Ganadería y Pesca I. Baleares.
- (3) Datos de la composición sectorial del PIB calculados a partir de la contribución de cada sector al VAB (2011 1ª Estimación) total sin incluir el valor de los impuestos netos sobre los productos. Fuente: INE. Contabilidad Regional de España.

Nota: VAB = Valor Añadido Bruto: Es el resultado final de la actividad productiva, en valor monetario.



1.2. Principales Datos Estructurales de las Explotaciones Agrarias

Caracterización de las Explotaciones Agrarias		Baleares	ESPAÑA	Baleares/ España (%)
Explotaciones Agrarias (Fuente: Censo Agrario 2009, INE)	Nº Explotaciones	10.748	989.796	1,1%
	SAU Media (ha)	17,22	24,56	
	Ud. Ganaderas (miles UG)	83,1	14.830,9	0,6%
	UTA por Explotación	0,84	0,90	
	UDE por explotación	11,0	15,6	
Superficies de Cultivos (hectáreas) Año 2010	Patata	1.386	77.622	1,79%
	Almendro	24.443	547.822	4,46%
	Hortalizas	2.504	340.704	0,73%
Cabaña Ganadera (Número de Cabezas) Año 2012	Vacuno Total	30.486	5.834.146	0,52%
	<i>Vacas nodrizas</i>	3.254	2.000.451	0,16%
	<i>Vacas de leche</i>	11.606	851.321	1,36%
	Porcino	60.677	27.466.170	0,22%
	Ovino	320.680	16.609.240	1,93%
	Caprino	15.329	2.570.823	0,60%
	Equidos	27.734	660.889	4,20%
	Gallinas, para huevos	346.740	65.465.314	0,53%
	Gallinas, para carne	706.100	237.389.949	0,30%
	Conejos	4.322	6.572.330	0,07%
Apicultura	9.818	2.461.973	0,40%	
Total Explotaciones Ganaderas 2012	Todas las especies	14.725	807.839	1,82%
Nº Subexplotaciones ganaderas por especies Año 2012	Vacuno Total	937	157.536	0,59%
	Porcino	2.581	87.274	2,96%
	Ovino	4.450	111.787	3,98%
	Caprino	1.512	68.989	2,19%
	Equidos	3.263	176.540	1,85%
	Gallinas, para huevos	16	1.456	1,10%
	Gallinas, para carne	23	5.677	0,41%
	Conejos	29	3.564	0,81%
	Colmenas	494	24.755	2,00%
Superficie de Regadío (Ha) Año 2012	Total	16.956	3.522.616	0,48%
	Riego Localizado	9.330	1.662.847	0,56%

Tabla 1.2.1 Fuentes: Censo Agrario 2009 y Anuario Estadística Agraria, 2011, MAGRAMA.

Fuente Superficie Regada: Encuesta sobre Superficies y Rendimientos de Cultivos (ESYRCE), Análisis de los Regadíos Españoles, 2012

Fuente Cabaña Ganadera: MAGRAMA, D. G. de Recursos Agrícolas y Ganaderos, Informe SITRAN

SAU: Superficie Agraria Útil (ha) = Conjunto de las tierras labradas y tierras para pastos permanentes

UG: Unidades Ganaderas: Número de cabezas multiplicado por un coeficiente que varía para cada especie y tipo. Agrega en un solo indicador a varias especies diferentes

UTA: Unidades de Trabajo-Año; 1 UTA equivale al trabajo que realiza una persona a tiempo completo a lo largo de 1 año (1.826 horas y más).

UDE: Unidades de Dimensión Económica (1 UDE = 1.200 euros de Margen Bruto Estándar)

Subexplotación ganadera: Cada una de las unidades en que se puede dividir una explotación según la especie animal (una explotación ganadera puede contener una subexplotación de vacuno y otra subexplotación de ovino)

1.3. Ayudas de la Política Agrícola Común y de la Política Pesquera Común

Pagos Fondos UE FEAGA y FEADER Millones de euros	Baleares	ESPAÑA	Baleares / España (%)
FEAGA. Ejercicio 2012 (16/10/11 a 15/10/12)	26,4	5.868,5	0,45%
<i>Ayudas Acopladas a Ganadería Bovina</i>	0,4	304,3	0,12%
FEADER + Importe Nacional Año 2012 (01/01/2012 a 31/12/12)	9,5	304,3	3,13%

Tabla 1.3.1 Fuente: FEAGA

Derechos de Pago Único, 2012	Baleares	ESPAÑA	Baleares / España (%)
Número de beneficiarios	7.605	918.757	0,83%
Número de derechos	111.494	17.178.463	0,65%
Importe total de los Derechos (Millones €)	25,41	4.895,81	0,52%
Valor Medio por Derecho (€)	227,90	285,00	
Valor Medio por Beneficiario (€)	3.341	5.329	

Tabla 1.3.2 Fuente: FEAGA



GASTOS PÚBLICOS PREVISTOS EN COFINANCIACIÓN 2007 - 2013 (Euros)									FINANCIACIÓN NACIONAL ADICIONAL		
EJE	GPT	GASTO NACIONAL					FEADER	%	AGE	CA	TOTAL
		AGE	%	CA	%	TOTAL					
Eje 1	75.987.486	28.218.364	38,25	20.893.501	26,08	49.111.866	26.875.620	35,67	0	0	0
Eje 2	41.582.494	6.932.119	16,67	19.202.896	46,18	26.135.015	15.447.479	37,15	0	0	0
Eje 3	0	0	0,00	0	0,00	0	0	0,00	0	0	0
Eje 4	11.812.461	3.973.712	33,64	2.265.629	19,18	6.239.341	5.573.120	47,18	0	0	0
Eje 5	0	0	0,00	0	0,00	0	0	0,00	0	0	0
TOTAL	129.382.441	39.124.195	30,24	42.362.026	32,74	81.486.222	47.896.219	37,02	0	0	0

Tabla 1.3.3 Fuente: Programa de Desarrollo Rural de Islas Baleares.

GTP: Gasto Público Total; AGE: Administración General del Estado; CA: Comunidad Autónoma; FEADER: Fondo Europeo Agrícola de Desarrollo Rural.

Ejes: 1 – Aumento de la Competitividad del Sector Agrario y Forestal

2 – Mejora del Medio Ambiente y del Entorno Rural

3 – Calidad de Vida en las Zonas Rurales y Diversificación de la Economía Rural

4 – Leader

5 – Asistencia Técnica

En el caso de Baleares, no ha hecho uso de la opción de solicitud a la Comisión de aprobación de "top-up" para el Programa de Desarrollo Rural, no existiendo financiación nacional adicional al mismo.

FONDO EUROPEO DE LA PESCA 2007-2013

PAGOS CERTIFICADOS Y REMITIDOS A LA COMISIÓN EN EL AÑO 2012. FONDO EUROPEO DE LA PESCA (FEP)			
Millones de Euros			
	Illes Balears	España	Illes Balears/España
FEP	0,49	179,81	0,27%
Gasto Público (FEP+Ayuda AGE+ Ayuda CA+ Otras ayudas)	0,48	151,44	0,32%

Tabla 1.3.4 Fuente: S.G. Política Estructural. D.G.Ordenación Pesquera

Gasto Público: (FEP+Ayuda AGE+ Ayuda CA+ Otras ayudas)

CUADRO DE FINANCIACIÓN DE LA COMUNIDAD AUTÓNOMA DE LAS ISLAS BALEARES POR EJES PRIORITARIOS. FEP 2007 – 2013 (Euros)

Eje Prioritario	Contribución pública total	Contribución del FEP	Contribución nacional				% de cofinanciación del FEP	Tasa de financiación contribución pública	Beneficiarios privados	Tasa de financiación Beneficiarios privados	Gastos subvencionables Totales
			Total nacional	Central	CA	Otras					
			(a)=(b)+(c)	(b)	(c)=(1)+(2)+(3)	(1)					
EJE 1	5.761.987,24	2.863.186,21	2.898.801,03	1.138.432,38	1.760.368,65	0,00	49,69%	84,08%	1.090.769,08	15,92%	6.852.756,32
EJE 2	140.000,00	70.000,00	70.000,00	25.000,00	45.000,00	0,00	50,00%	23,33%	460.000,00	76,67%	600.000,00
EJE 3	6.046.050,48	1.826.541,59	4.219.508,89	388.178,62	3.831.330,27	0,00	30,21%	94,81%	331.237,12	5,19%	6.377.287,60
EJE 4	0,00	0,00	0,00	0,00	0,00	0,00	0,00%	0,00%	0,00	0,00%	0,00
EJE 5	269.792,00	94.427,20	175.364,80	0,00	175.364,80	0,00	35,00%	100,00%	0,00	0,00%	269.792,00
TOTAL	12.217.829,72	4.854.155,00	7.363.674,72	1.551.611,00	5.812.063,72	0,00	39,73%	86,65%	1.882.006,20	13,35%	14.099.835,92

Tabla 1.3.5 Fuente: S.G. Política Estructural. D.G.Ordenación Pesquera.

Ejes: 1.- Medidas de adaptación de la flota pesquera comunitaria

2.- Acuicultura, pesca interior, transformación y comercialización de productos de la pesca y de la acuicultura

3.- Medidas de interés público

4.- Desarrollo sostenible de las zonas de pesca

5.- Asistencia Técnica



1.4. Datos del Seguro Agrario

Seguros Agrarios, Plan 2012	Baleares	ESPAÑA	C.Autónoma / España (%)
Número de Pólizas	1.474	484.513	0,30%
Superficie (hectáreas)	13.639,5	5.514.950	0,25%
nº. Animales Asegurados	518.540	297.467.400	0,17%
Producción Asegurada (Toneladas)	42.977,3	28.219.004	0,1523%
Capital Asegurado (Millones €)	32,3	11.210,2	0,29%
Coste Neto del Seguro (Millones €)	1,65	711,5	0,23%
Subvención de Enesa (Millones €)	0,633	286,4	0,22%
Subv. Comunidad Autónoma (Millones €)	0,335	100,1	0,33%
Indemnizaciones	1,164	623,1	0,19%

Tabla 1.4.1 Fuente: Enesa

Datos sobre el **nivel de aseguramiento** para varios cultivos están disponibles en la página web de Enesa:

<http://enesa.magrama.es/>

→ Divulgación del Seguro → Seminarios Sectoriales → Seminario Sectorial 2012 → Ponencias y Conclusiones:

http://aplicaciones.magrama.es/pwe/pwe_publicaciones.p_seminario_intermedia?p_Idioma=es&p_Cod_Menu_Vertical=800&p_Cod_Menu_Anterior=8630&p_anio=2012

1.5. Fiscalidad Agraria

Datos Fiscales, 2009		Baleares	ESPAÑA	Baleares / España
IRPF ESTIMACIÓN OBJETIVA	Número de declarantes	9.443	1.012.516	0,9%
IRPF ESTIMACIÓN DIRECTA	Número de declarantes con agricultura como única actividad	931	46.123	2%

Tabla 1.5.1 Fuente: Muestra IRPF 2009. Instituto Estudios Fiscales. MINHAP

En el IRPF Islas Baleares supone en el régimen de estimación objetiva de actividades agrarias un 0,9% del total nacional de declaraciones. En el ejercicio impositivo 2011 **se redujeron por circunstancias excepcionales los módulos del bovino, ovino y caprino de leche, del bovino, ovino y caprino de carne extensivos, del bovino de cría extensivo, de la apicultura, de los productos hortícolas, de los forrajes y del melocotón y nectarina**. En el ejercicio anterior (2010) los índices de todos los subsectores ganaderos se rebajaron con carácter nacional. En el régimen de estimación directa de actividades agrarias las Islas Baleares representan un 2% de las declaraciones totales



1.6. Turismo Rural

CONCEPTO	BALEARES				ESPAÑA		BAL. / ESP.	
	4º Trimestre 2012	Variación 4º trimestre 2011/2012	2012	Variación 2011 / 2012	4º Trimestre 2012	2012	4º Trimestre 2012	2012
Viajeros	18.958	24,4%	145.988	18,0%	639.641	2.662.671	3,0%	5,5%
Pernoctaciones	86.022	22,7%	705.061	18,7%	1.568.609	7.504.079	5,5%	9,4%
Estancia media	4,16	6,6%	4,83	0,6%	2,45	2,82	-	-

CONCEPTO	BALEARES				ESPAÑA		BAL. / ESP.	
	4º Trimestre 2012	Variación 4º trimestre 2011/2012	2012	Variación 2011 / 2012	4º Trimestre 2012	2012	4º Trimestre 2012	2012
Establecimientos	140	-5,0%	205	1,2%	15.386	15.389	0,9%	1,3%
Plazas	2.496	-0,2%	3.686	3,7%	141.605	142.209	1,8%	2,6%
Grado de ocupación	31,0	34,5%	51,2	14,2%	12,0	14,3	-	-
Personal empleado	568	11,7%	916	11,3%	21.041	21.634	2,7%	4,2%

Tabla 1.6.1 Fuente: INE, Encuesta de Ocupación en Alojamientos de Turismo Rural. Datos anuales y trimestrales. Unidades: Viajero (personas), Pernoctaciones (pernoctaciones), Estancia media (días), Número de establecimientos abiertos estimados (establecimientos), Número de plazas estimadas (plazas), Grado de ocupación por plazas (porcentajes), Personal empleado (personas). Nota: los datos trimestrales para viajeros y son la suma de los 3 datos mensuales, en el resto de conceptos se calcula la media

Baleares recibió durante el cuarto trimestre de 2012 al 3 % de los viajeros que optan por el turismo rural, mientras que ese mismo dato para el año asciende a un 5,5 %. Por otra parte, Baleares aporta el 1,3 % de los establecimientos, el 2,6 % de las plazas y el 4,2 % del personal empleado en el sector del turismo rural. Destacar el crecimiento tanto en relación al mismo trimestre del 2011 como en el dato anual, de viajeros, pernoctaciones, estancia media, grado de ocupación y personal empleado. Establecimientos y plazas ofertadas crecen en la variación anual y disminuyen respecto al cuarto trimestre de 2011.

1.7. Sector Pesquero

Sector pesquero		Baleares	Variación anual	ESPAÑA	Baleares/España (%)
Flota pesquera (1)	Número de Buques	402	-3,4%	10.505	3,8%
	Potencia de la flota (CV)	29.421	-1,9%	1.223.964	2,4%
	Arqueo (GT)	3.780	-0,5%	398.900	0,9%
	Eslora total promedio (metros)	9,5	1,0%	10,9	-
	Antigüedad Media (años)	34	-	29	-
Pesca desembarcada (2)	Pesca fresca: Valor de 1ª venta (M €)	10	-12,3%	657	1,5%
	Pesca total (toneladas)	1.603	-1,4%	296.910	0,5%
Acuicultura (3)	Valor producción acuicultura (M €)	1	8,2%	413	0,1%
	Empleo: Unidades Trabajo Año (UTA)	70	16,7%	6.377	1,1%

Tabla 1.7.1 Fuentes: (1) Estadísticas pesqueras 2012, MAGRAMA. Variación 2010/2011. (2) Ministerio de Fomento. Puertos del Estado. (Sólo se incluyen las estadísticas de los puertos de titularidad estatal). Anuario Estadístico 2010. Anejo I. Comunidades Autónomas: Tráfico Portuario Variación 2009/2010. (3) Fundación OESA, Indicadores de Acuicultura 2011. Variación 2009/2010. (CV): Caballos de Vapor; (GT): Tonelaje Bruto

A pesar que Baleares tiene el 3,8% de barcos, el valor de la pesca fresca desembarcada en primera venta es solo el 1,5% y en cantidad sólo el 0,5%. La antigüedad media supera en 5 años a la media nacional. Las principales producciones de acuicultura en Baleares son Dorada y Lubina.



1.8. Industria Agroalimentaria

		Personas Ocupadas			Ventas de Productos (Millones €)			Compra de Materias Primas (M €)		
		2009	2010	var 09/10	2009	2010	var 09/10	2009	2010	var 09/10
Industria Alimentaria Subsector (Alimentos y bebidas)	Baleares	4.631	4.461	-3,67%	602,91	629,31	4,38%	336,59	326,97	-2,86%
	España	364.815	363.826	-0,27%	80.177,00	82.315,00	2,67%	44.120,00	46.205,00	4,73%
	Baleares / España	1,27%	1,23%	-3,41%	0,75%	0,76%	1,67%	0,76%	0,71%	-7,24%
Total Sector Industrial	Baleares	24.839	24.929	0,36%	2.703,82	2.767,42	2,35%	1.093,47	1.169,75	6,98%
	España	2.199.532	2.133.618	-3,00%	397.902,00	414.038,00	4,06%	200.197,00	220.608,00	10,20%
	Baleares / España	1,13%	1,17%	3,46%	0,68%	0,67%	-1,64%	0,55%	0,53%	-2,92%
Industria Alimentaria / Total industria	Baleares	18,64%	17,89%	-4,02%	22,30%	22,74%	1,98%	30,78%	27,95%	-9,19%
	España	16,59%	17,05%	2,81%	20,15%	19,88%	-1,33%	22,04%	20,94%	-4,96%

Tabla 1.8.1 Fuente: Encuesta Industrial de Empresas 2009 y 2010, INE. Datos elaborados por la S.G de Fomento Industrial e Innovación (D.G. de la Industria Alimentaria)

	PERSONAS OCUPADAS				VENTAS DE PRODUCTOS (Millones €)			
	Baleares	Porcentaje sobre el total de la industria alimentaria en Baleares	España	Baleares / España	Baleares	Porcentaje sobre el total de la industria alimentaria en Baleares	España	Baleares / España
Aguas y Bebidas Alcohólicas	660	14,79%	13.238	4,99%	214,60	34,10%	4.756,00	4,51%
Industrias Lácteas	468	10,49%	26.079	1,79%	111,21	17,67%	8.221,00	1,35%
Pan, Pastelería, Pastas alimenticias	1.681	37,68%	81.037	2,07%	109,83	17,45%	6.822,00	1,61%
Industrias Cárnicas	649	14,55%	83.540	0,78%	61,51	9,77%	17.535,00	0,35%

Tabla 1.8.2 Fuente: Encuesta Industrial de Empresas 2010, INE. Datos elaborados por la S.G de Fomento Industrial e Innovación (D.G. de la Industria Alimentaria)

El peso de la Industria Agroalimentaria (IAA) de Baleares en lo referente a empleo se concentra principalmente en el subsector de panadería y pastas alimenticias (38% de la IAA balear). En calidad alimentaria diferenciada cabe señalar que Baleares tiene 15 alimentos y bebidas con Denominación de Origen o Indicación Geográfica protegidas, entre las que están la "Sobrasada de Mallorca", el "Queso de Mahón", el vino "Binissalem", las "Hierbas Ibicencas", el aceite "Mallorca" y la "Ensaïmada de Mallorca".



1.9. Comercio Exterior

Valor de las exportaciones agrarias y pesqueras en miles de € en 2012

CAPITULOS TARIC	BALEARES	% Sobre C. A.	ESPAÑA	BALEARES / ESPAÑA (%)
01 ANIMALES VIVOS	539,53	1,11	452.001,79	0,12
02 CARNE Y DESPOJOS COMESTIBLES	189,57	0,39	3.827.416,08	0,00
03 PESCADOS, CRUSTÁCEOS, MOLUSCOS	334,78	0,69	2.239.625,92	0,01
04 LECHE, PRODUCTOS LÁCTEOS; HUEVOS Y MIEL	1.263,15	2,59	1.010.384,24	0,13
0504 TRIPAS/VEJIGAS/ESTÓMAG. ANIMAL	0,00	0,00	98.605,31	0,00
07 LEGUMBRES, HORTALIZAS, S/ CONS	7.378,46	15,13	4.349.502,67	0,17
08 FRUTAS /FRUTOS, S/ CONSERVAR	8.821,71	18,09	6.268.967,24	0,14
09 CAFÉ, TÉ, YERBA MATE Y ESPECIAS	406,97	0,83	371.716,61	0,11
10 CEREALES	5,73	0,01	362.891,38	0,00
11 PRODUC. DE LA MOLINERÍA; MALTA	2,01	0,00	229.593,76	0,00
12 SEMILLAS OLEAGI.; PLANTAS INDUST.	1.155,96	2,37	446.272,10	0,26
13 JUGOS Y EXTRACTOS VEGETALES	10.577,02	21,69	247.543,60	4,27
14 MATERIAS TRENZABLES	0,00	0,00	3.974,30	0,00
15 GRASAS, ACEITE ANIMAL O VEGETAL	1.362,33	2,79	3.111.228,94	0,04
16 CONSERVAS DE CARNE O PESCADO	3.691,12	7,57	1.181.320,73	0,31
17 AZÚCARES; ARTÍCULOS CONFITERÍA	306,54	0,63	522.161,54	0,06
18 CACAO Y SUS PREPARACIONES	628,25	1,29	490.620,67	0,13
19 PRODUC. DE CEREALES, DE PASTEL	1.107,21	2,27	1.056.405,47	0,10
20 CONSERVAS VERDURA O FRUTA; ZUMOS	560,48	1,15	2.269.175,76	0,02
21 PREPARAC. ALIMENTICIAS DIVERSAS	3.202,51	6,57	1.240.652,31	0,26
22 BEBIDAS TODO TIPO (EXC. ZUMOS)	6.508,11	13,35	3.654.123,40	0,18
23 RESIDUOS INDUSTRIA ALIMENTARIA	0,36	0,00	823.198,09	0,00
24 TABACO Y SUS SUCEDÁNEOS	718,00	1,47	318.995,08	0,23
TOTAL	48.759,80	100,00	34.576.376,99	0,14

Tabla. 1.9.1 Fuente: DATACOMEX. Ministerio de Economía y Competitividad

Porcentualmente sus exportaciones más importantes son 13 (21,69%), 08 (18,09%) y 07 (15,13%).



Valor de las importaciones agrarias y pesqueras en miles de € en 2012

CAPITULOS TARIC	BALEARES	% Sobre C. A.	ESPAÑA	BALEARES/ESPAÑA (%)
01 ANIMALES VIVOS	408,62	0,52	306.471,07	0,13
02 CARNE Y DESPOJOS COMESTIBLES	7.356,31	9,34	1.115.733,41	0,66
03 PESCADOS, CRUSTÁCEOS, MOLUSCOS	7.684,33	9,76	4.111.778,78	0,19
04 LECHE, PRODUCTOS LÁCTEOS; HUEVOS Y MIEL	13.056,98	16,58	1.793.566,51	0,73
0504 TRIPAS/VEJIGAS/ESTÓMAG. ANIMAL	1,53	0,00	99.118,00	0,00
07 LEGUMBRES, HORTALIZAS, S/ CONS	5.832,36	7,41	967.630,37	0,60
08 FRUTAS /FRUTOS, S/ CONSERVAR	3.492,56	4,43	1.573.573,64	0,22
09 CAFÉ, TÉ, YERBA MATE Y ESPECIAS	586,05	0,74	939.891,32	0,06
10 CEREALES	11.580,39	14,70	2.974.058,04	0,39
11 PRODUC. DE LA MOLINERÍA; MALTA	326,06	0,41	199.740,30	0,16
12 SEMILLAS OLEAGI.; PLANTAS INDUST.	913,23	1,16	2.247.091,66	0,04
13 JUGOS Y EXTRACTOS VEGETALES	134,91	0,17	138.350,02	0,10
14 MATERIAS TRENZABLES	3,68	0,00	21.082,76	0,02
15 GRASAS, ACEITE ANIMAL O VEGETAL	93,95	0,12	1.437.081,46	0,01
16 CONSERVAS DE CARNE O PESCADO	2.908,16	3,69	997.524,21	0,29
17 AZÚCARES; ARTÍCULOS CONFITERÍA	848,49	1,08	906.786,64	0,09
18 CACAO Y SUS PREPARACIONES	652,20	0,83	776.043,08	0,08
19 PRODUC. DE CEREALES, DE PASTEL	4.927,48	6,26	1.052.875,75	0,47
20 CONSERVAS VERDURA O FRUTA; ZUMOS	3.573,09	4,54	853.905,76	0,42
21 PREPARAC. ALIMENTICIAS DIVERSAS	1.857,70	2,36	1.342.789,12	0,14
22 BEBIDAS TODO TIPO (EXC. ZUMOS)	11.591,87	14,72	1.783.835,77	0,65
23 RESIDUOS INDUSTRIA ALIMENTARIA	926,73	1,18	1.616.537,27	0,06
24 TABACO Y SUS SUCEDÁNEOS	0,55	0,00	1.307.838,77	0,00
TOTAL	78.757,23	100,00	28.563.303,71	0,28

Tabla. 1.9.2 Fuente: DATACOMEX. Ministerio de Economía y Competitividad

Porcentualmente sus importaciones más importantes son 04 (16,58%), 22 (14,72%) y 10 (14,70%).



2. INDICADORES AMBIENTALES

2.1. Agua

Indicadores sobre agua	BALEARES	ESPAÑA
Coste unitario del agua (euros/m ³)	2,69	1,51
Consumo de agua en los hogares:		
litros/hab/día	121	144
Variación 2009-2010 %	-4,72%	-3,36%

Tabla 2.1.1 Fuentes: INE. Encuesta sobre el suministro y saneamiento del agua, 2010.

El consumo de agua por habitante es el menor de España, mientras que es la comunidad autónoma con el mayor coste unitario del agua.

Origen del agua captada para suministro (miles de metros cúbicos)	BALEARES	% Sobre C. A.	ESPAÑA	BALEARES / ESPAÑA (%)
Aguas superficiales	14192	17,6%	2453019	0,6%
Aguas subterráneas	48692	60,5%	1065852	4,6%
Desalación	7672	9,5%	105968	7,2%
Otros tipos de recursos hídricos	9865	12,3%	10816	91,2%
TOTAL	80421	100,0%	3635655	2,2%

Tabla 2.1.2 Fuentes: Encuesta sobre el Saneamiento y Suministro de Agua realizada por el INE (2010) a empresas o entidades en una misma comunidad autónoma que prestan, sea o no con carácter de actividad principal, los servicios de captación, depuración y distribución de agua, así como de recogida y tratamiento de aguas residuales (divisiones 36 y 37 de la CNAE 2009). No se tienen en cuenta aquellas unidades que realizan exclusivamente el suministro de agua en alta, a urbanizaciones o grupos turísticos independientes de los centros urbanos, y aquéllas que distribuyen el agua al sector agrario, como las comunidades de regantes.

Las aguas subterráneas suman el 60,5% de las aguas captadas para el suministro en Baleares. Otros tipos de recursos hídricos suponen un 91,2% del total nacional siendo la principal comunidad para este tipo de origen.

2.2. Energía

Indicadores sobre energía	Baleares	Variación 2010-2011 (%)	ESPAÑA	Baleares / España
Potencia instalada del régimen ordinario (MW), 2011 (1)	2.246	-0,7%	69.050	3,3%
Hidráulica	-	-	17.564	-
Nuclear	-	-	7.777	-
Carbón	510	0,0%	12.210	4,2%
Fuel/gas	802	-2,0%	4.376	18,3%
Ciclo combinado	934	0,0%	27.123	3,4%
Potencia instalada del régimen especial: renovables (MW), 2011	67	-51,4%	29.437	0,2%
Hidráulica	0	0,0%	2.041	0,0%
Eólica	4	0,0%	21.239	0,0%
Otras renovables	63	-53,0%	6.157	1,0%
Biogás	0	-	209	0,0%
Biomasa	0	0,0%	650	0,0%
Solar fotovoltaica	63	6,8%	4.249	1,5%
Solar termoeléctrica	0	0,0%	1.049	0,0%
Emisiones de GEI (Kt de CO ₂ -eq), 2010 (2)	10.276	-0,3%	355.898	2,9%
Consumo de Gasolinas, gasóleos y fuelóleos (Toneladas), 2011 (3)	1.037.196	-18,6%	37.647.767	2,8%
Gasóleo agrícola y de pesca (Tipo B), 2011	64.773	-10,3%	5.046.475	1,3%

Tabla 2.2.1 Fuentes: (1) Red Eléctrica de España, Informe del Sistema Eléctrico 2011 (2) Resumen emisiones GEI por CCAA 1990-2010. MAGRAMA; (3) CORES: Corporación de Reservas Estratégicas de Productos Petrolíferos. Estadísticas anuales de consumos de petróleo.



2.3. Calidad del Aire

Superaciones de los valores legislados en las estaciones urbanas de la capital de la Comunidad. Datos 2010	ISLAS BALEARES (Palma de Mallorca)
Concentración media anual de NO ₂ (µg/m ³) (Valor límite 40 µg/m ³)	20
Nº días/año que se supera una concentración media diaria de PM ₁₀ de 50 µg/m ³ descontando episodios de intrusión de polvo africano (Valor límite: 35 días/año)	2

Tabla 2.3.1 Fuente: Perfil Ambiental de España. 2011. Información por Comunidades Autónomas: Datos básicos.

Evolución en la calidad del aire: nº de estaciones en las que se superan límites legislados	2010	2011	2012
NO₂			
Concentración media horaria de 200 µg/m ³ (máximo 18 ocasiones/año)	0	0	0
Concentración media anual (máximo 40 µg/m ³)	0	1	1
PM10			
Concentración media diaria de 50 µg/m ³ (máximo 35 días/año)	0	0	0
Concentración media anual (máximo 40 µg/m ³)	0	0	0
O3			
Concentración de 120 µg/m ³ como máximo diario de las medias móviles octohorarias (máximo 25 días/año)	-	4	1

Tabla 2.3.2 Fuente: Informe Qualitat Aire Illes Balears. Conselleria d'Agricultura, Medi Ambient i Territori. Govern de Illes Balears.

2.4. Suelos

Superficie afectada por la Erosión (%)	I. Baleares
Con procesos erosivos "Moderados" (de 0 a 10t/ha año)	76,62
Con procesos erosivos "Medios" (de 10 a 25t/ha año)	13,69
Con procesos erosivos "Altos" (más 25t/ha año)	9,7
Pérdidas medias anuales (T/ha)	10,7

Tabla 2.4.1 Fuente: MAGRAMA, Perfil Ambiental de España, 2011. Datos nacionales no disponibles debido a que el Inventario Nacional de Erosión de Suelos no se ha iniciado todavía en algunas CCAA.

Distribución de Usos de suelo	Baleares	Variación 2009-2010 (%)	España
Tierras de cultivo	31,5%	0,0%	34,1%
Prados y pastizales	4,2%	0,0%	20,4%
Terreno forestal	37,7%	0,0%	36,9%
Otras superficies	26,6%	0,0%	8,7%

Tabla 2.4.2 Fuente: MAGRAMA. Anuario de Estadística. Distribución de la superficie según grandes usos y aprovechamientos del suelo 2010.

2.5. Figuras de Protección Medioambiental

Red Natura 2000	I. Baleares	España	Baleares/ España
Medio terrestre (hectáreas)	108.907	13.739.835	0,79%
Medio marino (hectáreas)	113.425	807.485	14,05%
TOTAL (hectáreas)	222.332	14.547.320	1,53%

Tabla 2.5.1 Fuente: Ministerio de Agricultura, Alimentación y Medio Ambiente. Anuario de Estadística 2011.



Espacios Naturales Protegidos 2011 (hectáreas)	I. Baleares	España	Baleares/ España
Superficie protegida (hectáreas)	100.390	6.782.244	1,48%

Tabla 2.5.2 Fuente: Ministerio de Agricultura, Alimentación y Medio Ambiente. Anuario de Estadística 2011.

Parque Nacional	Superficie (ha)		Visitas anuales		
	2011	Parque / RPN	2011	Parque / RPN	Variación 2010-2011 (%)
A. de Cabrera	10.020	2,9%	75.544	0,7%	16,8%

Tabla 2.5.3 Fuente: INE. Anuario Estadístico de España, 2012.

Se puede apreciar un descenso en el número de visitantes al Parque Nacional del Archipiélago de Cabrera de 2008 a 2009. Las especies que más destacan son Gaviota de Audouin, Pardela balear, Cormorán moñudo, Halcón de Eleonor, Águila pescadora,....

Otras figuras:

RESERVA NATURAL DE S' ALBUFERETA	Chara y Ruppia. Águila pescadora y halcón de Eleonor.
RESERVAS NATURALES DES VEDRÀ, ES VEDRANELL I ELS ILLOTS DE PONENT	Tortuga boba, Tortuga laúd, lagartija balear. Encinar y posidonia oceánica.

Tabla 2.5.4 Fuente: Govern de le illes Balears

Humedales RAMSAR	Baleares	España	Baleares/España
Superficie (hectáreas)	3.286,19	285.629,62	1,2%

Tabla 2.5.5 Fuente: Ministerio de Agricultura, Alimentación y Medio Ambiente

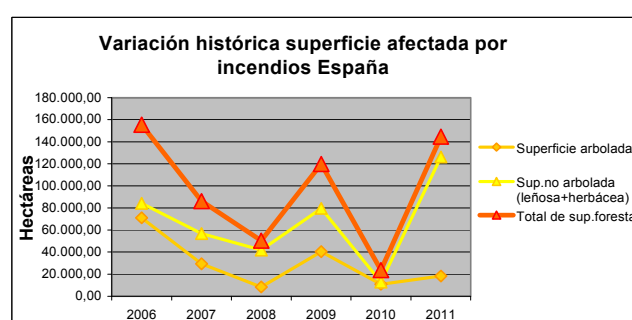
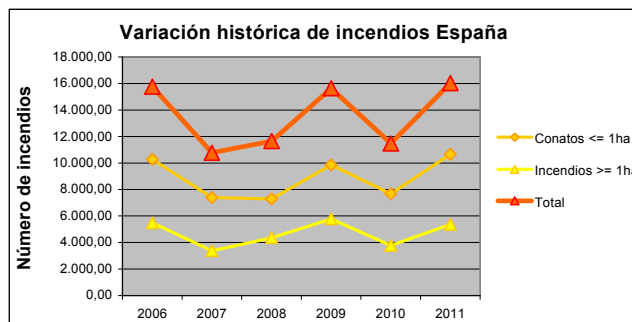
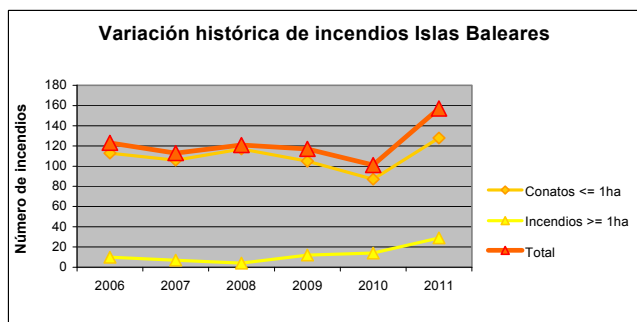
2.6. Sector Forestal

Sector forestal		Islas Baleares	ESPAÑA	Islas Baleares / España
Estructura (hectáreas) (*)	Superficie Arbolada	173.126	18.319.405	0,95%
	Superficie Desarbolada	44.371	9.360.734	0,47%
	Superficie Forestal Total	217.496	27.680.139	0,79%
Aprovechamiento (**)	Cortas totales de coníferas y frondosas (m ³)	7.246	10.356.641	0,07%
	Extracción de leñas (Toneladas)	5.544	1.175.249	0,47%

Tabla 2.6.1 Fuente: MAGRAMA, Anuario de Estadística 2011. (*) Datos 2010 (**) Datos 2009.

Número de incendios forestales	Islas Baleares	Variación 2011/2012	ESPAÑA	Islas Baleares / España
Conatos	111	-13,28%	10.520	1,06%
Incendios	38	31,03%	5.382	0,71%
TOTAL	149	-5,10%	15.902	0,94%
Superficie forestal afectada por incendios (hectáreas)	Islas Baleares	Variación 2011/2012	ESPAÑA	Islas Baleares / España
Superficie Forestal Leñosa	324	-85,46%	198.937	0,16%
Superficie Forestal Herbácea	107	-55,44%	10.919	0,98%
TOTAL	431	-82,55%	209.855	0,21%

Tabla 2.6.2 Fuente: Incendios forestales del 1 de enero al 31 de diciembre de 2012, MAGRAMA. Datos Provisionales



Fuente: MAGRAMA, Estadísticas de Incendios Forestales Anuales

2.7. Residuos

Residuos	ISLAS BALEARES		España
	Baleares	Variación 2009/2010	España
Residuos Urbanos por Habitante (kg/hab)			
Residuos mezclados	630,1	28,6%	412,5
Recogida selectiva de vidrio	19,1	-12,0%	17,1
Recogida selectiva de papel y cartón	22,2	-33,1%	31,2
Recogida selectiva de envases	13	-34,7%	13,6

Tabla 2.7.1 Fuente: INE. Encuesta sobre la Recogida y el Tratamiento de Residuos. Año 2010

La cantidad de residuos urbanos generados por habitante en las Islas Baleares es notablemente mayor que la media nacional. La recogida selectiva de papel, cartón y envases es menor en Baleares y mayor en vidrio. Destacar el descenso respecto al año anterior en la recogida selectiva.

Residuos generados en el sector industrial (Toneladas)	Baleares	Variación 2009/2010	España	Baleares / España
NO PELIGROSOS	229.957	268,8%	49.157.415	0,5%
PELIGROSOS	3.172	7,0%	1.393.878	0,2%
TOTAL	233.129	256,9%	50.551.293	0,5%

Tabla 2.7.2 Fuente: INE, Encuesta sobre generación de residuos en el sector industrial (Cantidad de residuos generados por actividad económica CNAE-2009). Año 2010.

2.8. Costas

Deslindes en el litoral (km) - 2011	BALEARES	España	Baleares /España (%)
Total deslindado	1.390,68	9.653,48	14,4%
Porcentaje completado	98,2%	94,1%	
Longitud DPMT	1.415,61	10.261,16	13,8%
Resta por deslindar	24,9	607,67	4,1%

Tabla 2.8.1 Fuente: MAGRAMA. Anuario Estadística 2011: Serie histórica de aprobación de deslindes según demarcación provincial (kilómetros)



3. INVERSIONES Y TRANSFERENCIAS DEL DEPARTAMENTO

Los gastos del Ministerio en las distintas CC.AA. se dividen en los siguientes Capítulos de gasto:

Inversiones Reales. Gastos realizados directamente por el Ministerio, sus Organismos Autónomos y Agencias, destinados a la creación o adquisición de bienes de capital, así como los destinados a la adquisición de bienes de naturaleza inventariable necesarios para el funcionamiento operativo de los servicios y aquellos otros gastos de naturaleza inmaterial que tengan carácter amortizable. Corresponde principalmente al capítulo VI de los PGE

Transferencias Corrientes: Pagos, condicionados o no, efectuados por el Ministerio, sus Organismos Autónomos y Otros Organismos Públicos, a las CCAA, sin contrapartida directa por parte de éstas, las cuales destinan estos fondos a financiar operaciones corrientes. Corresponde principalmente al capítulo IV de los PGE. Dentro de este Capítulo se incluyen las transferencias a las CC.AA. de las subvenciones a la producción agraria con aportación del FEAGA.

Transferencias de Capital: Pagos, condicionados o no, efectuados sin contrapartida directa a las Comunidades Autónomas, las cuales destinan estos fondos a financiar operaciones de capital. Corresponde principalmente al capítulo VII de los PGE.

Por otra parte, los gastos en Inversiones Reales, Transferencias Corrientes y Transferencias de Capital se distinguen, según los criterios utilizados por este Departamento en:

Gastos en CC.AA. Gastos del Ministerio en cada una de las diferentes CC.AA.

Varias CC.AA. Gastos del Ministerio que han ido destinados a varias CC.AA, y no a una C. Autónoma determinada.

No regionalizables. Gastos que no están vinculados a ninguna

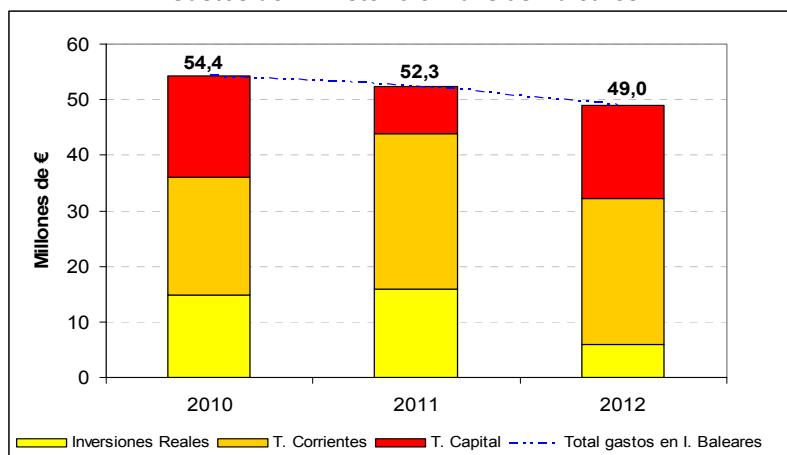
Presupuestos de Gastos del Departamento (En millones de €)

Tipo gasto	2010			2011			2012		
	España	I. Baleares	% I. Bal./ España	España	I. Baleares	% I. Bal./ España	España	I. Baleares	% I. Bal./ España
Inv. Reales	1.945,147	-	-	1.371,324	-	-	1.020,696	-	-
Gastos en CC.AA.	1.418,327	14,816	1,04	1.025,861	16,004	1,56	750,864	5,885	0,78
Varias CC.AA.	122,734	-	-	99,837	-	-	77,341	-	-
Extranjero	2,645	-	-	5,586	-	-	1,308	-	-
No regionalizable	401,441	-	-	240,040	-	-	191,182	-	-
T. Corrientes	6.463,251	-	-	6.429,316	-	-	6.604,531	-	-
Gastos en CC.AA.	3.724,309	21,140	0,57	6.090,558	27,819	0,46	5.979,990	26,288	0,44
Varias CC.AA.	2.669,908	-	-	279,478	-	-	288,133	-	-
Extranjero	12,228	-	-	12,562	-	-	8,286	-	-
No regionalizable	56,806	-	-	46,719	-	-	328,121	-	-
T. Capital	1.701,020	-	-	1.658,512	-	-	1.327,274	-	-
Gastos en CC.AA.	1.313,579	18,418	1,40	1.588,080	8,493	0,53	1.282,556	16,824	1,31
Varias CC.AA.	344,296	-	-	30,053	-	-	10,236	-	-
Extranjero	14,835	-	-	18,717	-	-	21,556	-	-
No regionalizable	28,309	-	-	21,662	-	-	12,925	-	-
TOTAL GENERAL	10.109,42	-	-	9.459,15	-	-	8.952,50	-	-
Total gastos CCAA	6.456,22	54,37	0,84	8.704,50	52,32	0,60	8.013,41	49,00	0,61
Total varias CCAA	3.136,94	-	-	409,37	-	-	375,71	-	-
Total extranjero	29,71	-	-	36,86	-	-	31,15	-	-
Total no regional.	486,56	-	-	308,42	-	-	532,23	-	-

Tabla 3.1 Fuente: MAGRAMA, Oficina Presupuestaria
Estado, Organismos Autónomos y Agencias Estatales (Datos a mes de Diciembre de 2012)
Nota: - Dato indeterminado



Gastos del Ministerio en la Islas Baleares



Fuente: MAGRAMA, Oficina Presupuestaria

Estado, Organismos Autónomos y Agencias Estatales (Diciembre de 2012)

Nota: No se incluyen los gastos destinados a varias CC.AA. que no se pueden determinar para Islas Baleares, así como los gastos no regionalizables.

Detalle de las Inversiones Reales del Departamento en la Islas Baleares por programas (En millones de €)

Programa	2010			2011			2012		
	España	I. Baleares	% I. Bale. / España	España	I. Baleares	% I. Bale. / España	España	I. Baleares	% I. Bale. / España
P412A	3,140	0,000	0,00	3,945	0,000	0,00	0,000	0,000	0,000
P412B	3,163	0,000	0,00	5,192	0,000	0,00	0,000	0,000	0,000
P412C	0,000	0,000	0,000	0,000	0,000	0,000	1,078	0,000	0,00
P412D	0,000	0,000	0,000	0,000	0,000	0,000	2,631	0,000	0,00
P412M	8,040	0,000	0,00	7,074	0,000	0,00	6,085	0,000	0,00
P413A	8,652	0,000	0,00	7,050	0,000	0,00	5,700	0,000	0,00
P414A	25,813	0,747	2,89	7,406	0,677	9,14	3,301	0,000	0,00
P414B	14,472	0,000	0,00	23,470	0,000	0,00	10,959	0,000	0,00
P415A	7,488	0,785	10,49	5,594	0,531	9,50	1,950	0,452	23,18
P415B	9,182	0,000	0,00	8,381	0,000	0,00	0,000	0,000	0,000
P416A	0,961	0,000	0,00	0,856	0,000	0,00	0,890	0,000	0,00
P451O	38,136	0,048	0,13	29,205	0,039	0,13	26,839	0,016	0,06
P452A	773,675	5,265	0,68	588,657	0,511	0,09	476,908	1,005	0,21
P452M	0,000	0,000	0,000	0,064	0,000	0,00	0,013	0,000	0,00
P456A	212,584	0,350	0,16	132,514	0,384	0,29	89,367	0,130	0,15
P456B	3,171	0,118	3,72	0,545	0,000	0,00	0,134	0,011	8,02
P456C	113,263	2,401	2,12	77,100	1,875	2,43	54,901	0,940	1,71
P456D	185,884	5,103	2,75	120,804	11,906	9,86	62,869	3,307	5,26
P456M	0,471	0,000	0,00	0,308	0,000	0,00	0,247	0,000	0,00
P467G	1,424	0,000	0,00	0,605	0,000	0,00	0,000	0,000	
P495B	8,809	0,000	0,00	7,088	0,082	1,15	6,993	0,024	0,34
TOTAL	1.418,327	14,816	1,04	1.025,861	16,004	1,56	750,864	5,885	0,78

Tabla 3.2 Fuente: MAGRAMA, Oficina Presupuestaria

Estado, Organismos Autónomos y Agencias Estatales (Diciembre de 2012)

Nota: No se incluyen los gastos destinados a varias CC.AA. que no se pueden determinar para Islas Baleares, así como los gastos no regionalizables.



Detalle de las Transferencias Corrientes del Departamento en Islas Baleares por programas (En millones de €)

Programa	2010			2011			2012			
	España	I. Baleares	% I. Bale. / España	España	I. Baleares	% I. Bale. / España	España	I. Baleares	% I. Bale. / España	
P412B	Competitividad y calidad de la producción ganadera	3,210	0,000	0,00	2,897	0,000	0,00	0,000	0,000	0,00
P412C	Competitividad y calidad en la producción de los mercados agrarios	0,000	0,000	0,00	0,000	0,000	0,00	0,932	0,000	0,00
P412M	Regulación de los mercados agrarios	3.573,206	21,135	0,59	6.049,926	27,819	0,46	5.954,319	26,288	0,44
P413A	Competitividad Industria Agroalimentaria y Calidad Alimentaria	5,215	0,000	0,00	4,291	0,000	0,00	1,376	0,000	0,00
P414B	Desarrollo del Medio Rural	1,547	0,000	0,00	1,172	0,000	0,00	3,768	0,000	0,00
P415A	Protección de los recursos pesqueros y desarrollo sostenible	0,142	0,000	0,00	0,169	0,000	0,00	0,072	0,000	0,00
P415B	Mejora de Estructuras y Mercados Pesqueros	5,214	0,000	0,00	6.090,558	0,000	0,00	0,507	0,000	0,00
P416A	Previsión de riesgos en las producciones agrarias y pesqueras	102,762	0,000	0,00	3,104	0,000	0,00	4,589	0,000	0,00
P451O	Dirección y servicios generales del medio ambiente	8,219	0,005	0,06	7,920	0,000	0,00	7,220	0,000	0,00
P452A	Gestión de infraestructuras del agua	1,769	0,000	0,00	3,871	0,000	0,00	0,522	0,000	0,00
P456A	Calidad del agua	19,444	0,000	0,00	9,778	0,000	0,00	4,902	0,000	0,00
P456B	Protección y mejora del medio ambiente	1,650	0,000	0,00	1,560	0,000	0,00	0,000	0,000	0,00
P456C	Protección y mejora del medio natural	0,659	0,000	0,00	0,448	0,000	0,00	0,698	0,000	0,00
P456D	Actuación en la costa	0,012	0,000	0,00	0,000	0,000	0,00	0,000	0,000	0,00
P456M	Actuaciones para la prevención de la contaminación y del cambio climático	1,160	0,000	0,00	0,767	0,000	0,00	0,207	0,000	0,00
P495B	Meteorología	0,098	0,000	0,00	0,026	0,000	0,00	0,000	0,000	0,00
TOTAL		3.724,307	21,140	0,57	12.176,487	27,819	0,23	5.979,112	26,288	0,44

Tabla 3.3 Fuente: MAGRAMA, Oficina Presupuestaria Estado, Organismos Autónomos y Agencias Estatales (Diciembre de 2012)

Nota: No se incluyen los gastos destinados a varias CC.AA. que no se pueden determinar para Islas Baleares, así como los gastos no regionalizables.

Detalle de las Transferencias de Capital del Departamento en Islas Baleares por programas (En millones de €)

Programa	2010			2011			2012			
	España	I. Baleares	% I. Bale. / España	España	I. Baleares	% I. Bale. / España	España	I. Baleares	% I. Bale. / España	
P411M	Dirección y Servicios Generales de Agricultura, Pesca y Alimen.	0,308	0,000	0,00	0,069	0,000	0,00	0,000	0,000	0,00
P412A	Competitividad y calidad de la producción agrícola	55,316	1,171	2,12	43,448	1,112	2,56	0,000	0,000	0,00
P412B	Competitividad y calidad de la producción ganadera	104,754	2,026	1,93	105,614	1,317	1,25	0,000	0,000	0,00
P412C	Competitividad y calidad de la producción y los mercados agrarios	0,000	0,000	0,00	0,000	0,000	0,00	47,473	1,397	2,94
P412D	Competitividad y calidad de la sanidad agraria	0,000	0,000	0,00	0,000	0,000	0,00	27,073	0,307	1,13
P412M	Regulación de los mercados agrarios	0,113	0,000	0,00	0,154	0,000	0,00	0,115	0,000	0,00
P413A	Competitividad industria agroalimentaria y calidad aliment.	48,436	1,036	2,14	15,292	0,003	0,02	7,275	0,000	0,00
P414A	Gestión de Recursos Hídricos para el Regadío	0,225	0,000	0,00	0,022	0,000	0,00	0,000	0,000	0,00
P414B	Desarrollo del medio rural	873,815	3,310	0,38	1.187,257	3,797	0,32	1.010,340	14,820	1,47
414C	Programa de Desarrollo Rural Sostenible	49,742	0,000	0,00	110,338	0,996	0,90	20,639	0,000	0,00
P415A	Protección de los recursos pesqueros y desarrollo sostenible	1,873	0,000	0,00	2,364	0,106	4,50	0,783	0,021	2,64
P415B	Mejora de estructuras y mercados pesqueros	41,558	0,291	0,70	35,464	0,157	0,44	25,059	0,005	0,02
P451O	Dirección y Servicios Generales de Medio Ambiente	7,694	0,000	0,00	6,384	0,000	0,00	6,739	0,000	0,00
P452A	Gestión e infraestructuras del agua	116,856	6,000	5,13	38,191	0,000	0,00	25,982	0,000	0,00
P452M	Normativa y ordenación territorial de los recursos hídricos	1,500	0,000	0,00	0,000	0,000	0,00	0,000	0,000	0,00
P456A	Calidad del agua	26,214	0,400	1,53	18,811	0,000	0,00	6,521	0,000	0,00
P456B	Protección y mejora del medio ambiente	7,617	2,512	32,98	2,447	0,517	21,11	1,439	0,011	0,74
P456C	Protección y mejora del medio natural	47,025	1,673	3,56	11,125	0,489	4,39	7,255	0,264	3,63
P456D	Actuación en la costa	0,000	0,000	0,00	11,000	0,000	0,00	0,000	0,000	0,00
P456M	Act. para la preven. de la contaminación y el Cambio Climático	0,510	0,000	0,00	0,100	0,000	0,00	0,000	0,000	0,00
TOTAL		1.383,556	18,419	1,33	1.588,080	8,493	0,53	1.186,695	16,824	1,42

Tabla 3.4 Fuente: MAGRAMA, Oficina Presupuestaria Estado, Organismos Autónomos y Agencias Estatales (Diciembre de 2012)

Nota: No se incluyen los gastos destinados a varias CC.AA. que no se pueden determinar para Islas Baleares, así como los gastos no regionalizables.



4. INFORME DE COYUNTURA

4.1. Producciones agrarias

	Superficies (miles de Ha)						Producciones (miles de toneladas)					
	Total Nacional			Balears			Total Nacional			Balears		
	2010 (d)	2011(p)	2012(a)	2010 (d)	2011(p)	2012(a)	2010 (d)	2011(p)	2012(a)	2010 (d)	2011(p)	2012(a)
Patata	77,62	78,68	74,14	1,4	1,4	1,38	2.297,6	2.360,7	2.218,1	39,5	39,4	54,9
Almendra	s/d	s/d	s/d	s/d	s/d	s/d	222,2	216,0	215,1	6,1	6,0	7,3

Tabla 4.1.1 Fuente: MAGRAMA, SG de Estadísticas, Avance de Superficie y Producción. (d) definitivo; (p) provisional; (a) avance

Sacrificios de ganado		BALEARES				ESPAÑA				BALEARES/ESPAÑA 2012
		2010	2011	2012(*)	Var ** (2012/11)	2010	2011	2012(*)	Var ** (2012/11)	
bovino	nº cabezas	12.195	12.273	10.157	-10,48	2.302.089	2.314.752	2.116.698	0,04	0,5%
	peso	2.967	3.010	2.430	-12,93	606.596	604.112	548.137	-0,95	0,4%
ovino	nº cabezas	181.516	1.880	150.429	-11,28	11.735.997	11.377.295	9.121.004	-8,12	1,6%
	peso	1.805	1.880	1.543	-10,91	131.236	130.587	108.884	-6,33	1,4%
caprino	nº cabezas	3.795	4.007	5.788	54,96	1.375.864	1.422.596	1.057.542	-8,35	0,5%
	peso	25	27	38	49,19	10.618	11.142	8.575	-9,38	0,4%
porcino	nº cabezas	157.577	148.382	116.889	-8,54	40.847.016	41.743.363	39.002.937	2,12	0,3%
	peso	4.408	4.057	3.609	-0,91	3.368.920	3.469.348	3.238.887	1,99	0,1%
equino	nº cabezas	72	76	98	38,03	31.237	50.024	66.664	48,85	0,1%
	peso	15	14	18	37,03	7.111	11.265	14.603	40,17	0,1%

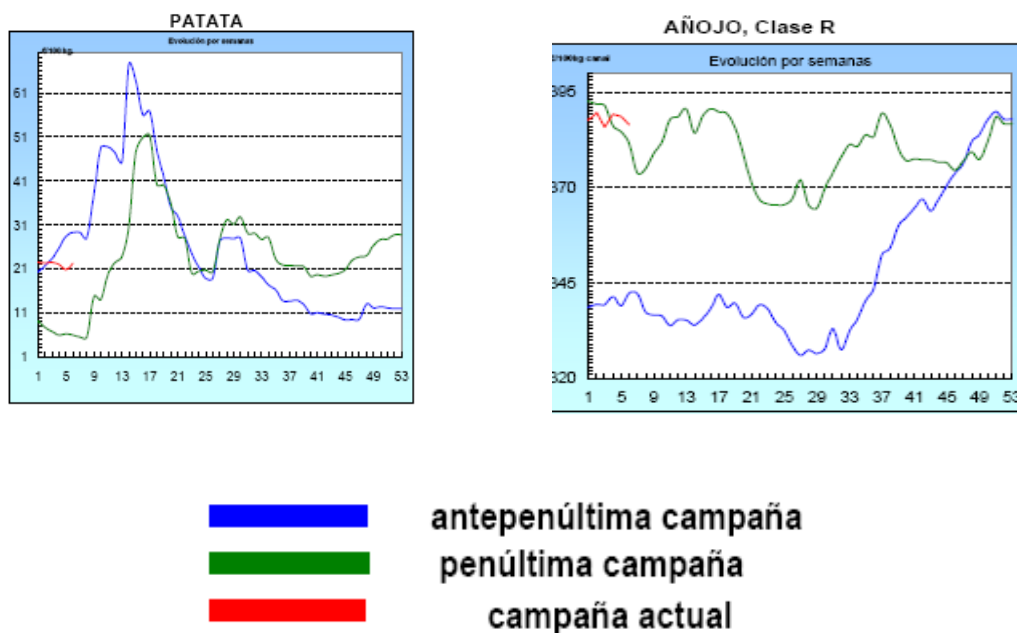
Tabla 4.1.2 Fuente: MAGRAMA, SG de Estadísticas, Encuesta de Sacrificios de Ganado. Peso: Toneladas
Nota (*) Ultimo dato nov.2012 **% variación respecto a noviembre 2011

Producción de leche, toneladas (ajustadas por Materia Grasa)		
	Campaña 2011 (Abril11-Marzo12)	Campaña 2012 (Mayo12)
Baleares	61.198,09	40.750,82
España	6.160.051,49	4.667.892,47
Baleares/España (%)	0,99	0,87

Tabla 4.1.3 Fuente: FEGA, Información Mensual del Régimen de Tasa Láctea. Act. Febrero 2013



4.2. Precios agrarios



Fuente Ministerio de Agricultura, Alimentación y Medio Ambiente, Informe Semanal de Coyuntura.

LECHE: Precios medios ponderados percibidos por los ganaderos en el periodo de tasa (1 abril a 31 de diciembre)					
	Precio Medio (€/litro)			Variación	
	2010	2011	2012(*1)	2011/2010	2012/2011
Baleares	0,29	0,324	0,299	11,7%	-7,72%
España	0,307	0,329	0,32	7,2%	-2,74%
Diferencia CCAA - España	-5,5%	-1,5%	-6,6%		

Tabla 4.2.1 Fuente: S. G. Sectores Especiales, FEGA.

Nota (*1): Precio medio ponderado de los meses de abril a diciembre de 2012

	Precios Medios de la Tierra, 2011		
	euros / ha		Variación (%)
	2010	2011	2011/2010
Baleares	18.929	19.099	0,9%
España	10.163	10.003	-1,6%
Baleares/España	186,3%	190,9%	

Tabla 4.2.3 Fuente: Encuesta de precios de la tierra. SG de Estadística.



4.3. Empleo

Empleo en el conjunto de la Economía		Número Personas		% C. Autónoma / España	(% Variación respecto igual trimestre del año anterior)	
		Baleares	España		Baleares	España
CUARTO TRIMESTRE 2012	Activos	593.100	22.922.500	2,59%	2,0%	-0,7%
	Ocupados	449.000	16.957.100	2,65%	3,2%	-4,8%
	Parados	144.100	5.965.400	2,42%	-1,6%	13,1%
Tasa Desempleo Economía		24,3%	26,0%			

Empleo en el sector Agrario		Número Personas		% C. Autónoma / España	(% Variación respecto igual trimestre del año anterior)	
		Baleares	España		Baleares	España
CUARTO TRIMESTRE 2012	Activos	6.000	1.051.200	0,57%	-35,5%	3,3%
	Ocupados	5.000	784.000	0,64%	-27,5%	-3,0%
	Parados	1.000	267.200	0,37%	-58,3%	27,5%
Tasa Desempleo Sector Agrario		16,7%	25,4%			

Tabla 4.3.1 Fuente: INE, Encuesta de Población Activa. El empleo en el sector Agrario incluye los sectores agricultura, ganadería, silvicultura y pesca.

4.4. Actuaciones de Financiación dirigidas al Sector Agrario (año 2012)

- A través de las distintas **líneas de intermediación del ICO**, el sector agrario e industrial alimentario en España obtuvo el siguiente volumen de préstamos, desglosado según el tipo de actividad (ver descripción de los códigos CNAE):

TOTAL NACIONAL. Importe de los créditos ICO 2012 (euros)							
TIPO DE ACTIVIDAD	LIQUIDEZ 2012	EMPRENDEDORES	INVERSIÓN	INTERNACIONALIZACIÓN	GARANTÍA SGR	EXPORTADORES	TOTAL
CNAE 01	240.916.793	4.428.623	321.651.768	2.425.000	806.484	2.174.212	572.402.880
CNAE 02	10.763.557	80.750	10.906.128	-	140.000	-	21.890.435
CNAE 03	25.639.603	312.000	25.898.465	2.104.000	178.000	-	54.132.068
CNAE 10	245.602.313	3.477.428	217.161.035	4.241.971	938.000	957.568	472.378.315
CNAE 11	67.376.158	569.688	33.035.711	135.000	-	-	101.116.557
CNAE 12	473.000	130.000	851.512	-	-	-	1.454.512
CNAE 46.2	39.555.306	243.500	21.573.313	-	40.000	-	61.412.118
CNAE 46.3	249.618.360	2.508.877	128.970.994	4.436.833	1.335.406	-	386.870.470
TOTAL PRÉSTAMOS 2012	879.945.090	11.750.865	760.048.926	13.342.805	3.437.889	3.131.780	1.671.657.355
TOTAL PRÉSTAMOS 2011	748.131.746	1.274.593.601¹		28.896.901	no existe en 2011	no existe en 2011	2.051.622.248
% 2012 sobre 2011	17,6%	-39,4%		-53,8%	-	-	-18,5%

¹ La línea ICO-Emprendedores no existía en 2011, sin embargo funcionó otra denominada ICO-Inversión Sostenible que llegó a gestionar unos 796 millones, la cual junto con la Línea ICO-Inversión propiamente dicha alcanzaron un volumen de préstamo de unos 1.275 millones de euros.

- CNAE 01: Agricultura, Ganadería y Actividades relacionadas
- CNAE 02: Silvicultura y explotación forestal
- CNAE 03: Pesca y acuicultura
- CNAE 10: Industria alimentaria
- CNAE 11: Fabricación de bebidas
- CNAE 12: Industria del tabaco
- CNAE 46.2: Comercio al por mayor de materias primas agrarias y de animales vivos
- CNAE 46.3: Comercio al por mayor de productos alimenticios, bebidas y tabaco

El grado de participación de esta Comunidad Autónoma en las líneas de financiación del ICO es el siguiente:



BALEARES. Importe de los créditos ICO 2012 (euros)							
TIPO DE ACTIVIDAD	LIQUIDEZ	EMPRENEDORES	INVERSIÓN	INTERNACIONALI- ZACIÓN	GARANTÍA SGR	EXPORTADORES	TOTAL
CNAE 01	5.105.700	172.000	2.749.500	-	-	-	8.027.200
CNAE 02	759.000	-	12.000	-	-	-	771.000
CNAE 03	415.600	-	55.000	-	45.000	-	515.600
CNAE 10	955.000	136.799	1.301.135	-	185.000	-	2.577.934
CNAE 11	725.000	-	85.431	-	-	-	810.431
CNAE 12	6.000	-	-	-	-	-	6.000
CNAE 46.2	118.000	-	64.032	-	-	-	182.032
CNAE 46.3	4.900.451	13.860	3.273.258	-	649.706	-	8.837.274
TOTAL PRÉSTAMOS 2012	12.984.751	322.659	7.540.355	0	879.706	0	21.727.470
TOTAL PRÉSTAMOS 2011	11.055.472	10.990.734		0	no existe en 2011	no existe en 2011	22.046.207
% Δ 2012 sobre 2011	17,5%	-28,5%		-	-	-	-1,4%
% 2012 sobre TOTAL Nacional	1,5%	2,7%	1,0%	-	-	-	1,3%

- El apoyo financiero del Ministerio al sector agrario en 2012 se ha realizado a través de la *Orden AAA/1096/2012, por la que se establecen las bases reguladoras y convocatoria de subvenciones estatales para facilitar el acceso a la financiación con objeto de paliar los daños producidos en el sector agrario por la sequía y otras causas extraordinarias*. Dicha Orden contempla las siguientes actuaciones:
- Concesión de una carencia especial por 2 años (capítulo I de la Orden AAA/1096/2012) para la refinanciación de créditos ya concedidos para Planes de Mejora y Modernización de Explotaciones. **En Baleares se aprobaron 23 solicitudes de carencia por importe de 320.255 euros. Respecto al total nacional, este importe representa el 0,8%, y el 0,5% de las solicitudes.**
 - Ayudas para sufragar el coste de los avales concedidos por la Sociedad Anónima Estatal de Caución Agraria -SAECA- (capítulo II de la Orden AAA/1096/2012). **En Baleares no se han formalizado operaciones por esta vía.**
 - Financiación de la ampliación del periodo de amortización de los préstamos concedidos al amparo de la Orden ARM/572/2010 (capítulo III de la Orden AAA/1096/2012). **Baleares no ha formalizado prórrogas para estos préstamos.**

4.5. Reservas de agua

No se ha encontrado información relativa al estado actual de los embalses Baleares.

4.5. Calidad del aire

Los datos horarios y diarios de las distintas estaciones pueden descargarse en:
<http://www.caib.es/sacmicrofront/contenido.do?mkey=M145&lang=CA&cont=3184>



ANEXO: HECHOS, BOLETINES Y NOTICIAS

Hechos destacables

Fuente: MAGRAMA, Servicios Periféricos, Informes de Coyuntura Territorial

- La flota de palangre y artes menores ha permanecido amarrada varios días debido a la fuerte mar mientras que la de arrastre a medio salido con dificultades. Hace un mes que, en un año normal, los pescadores de jonquillo (*Aphia minuta*) de Mallorca habrían comenzado la campaña de este diminuto pescado. Cabe destacar que el jonquillo es una pesca estratégica para la renta de las familias que viven del mar en los puertos del norte de Mallorca (Alcúdia, Pollença y Cala Rajada). Es la principal fuente de ingresos durante el invierno. Este Año los pescadores de Subidas generalizadas en la cotización de las canales de vacuno, tanto para las hembras como para los machos. Esto se debe a la baja oferta actual acompañada de buena demanda tanto interna como del exterior. Mallorca tienen prohibido faenar jonquillo de momento pero, para su asombro, los mercados están surtidos merced a la entrada de pescado procedente de Murcia y Barcelona a cargo de mayoristas.
- La campaña aceitera de 2012-2013 está a punto de cerrar. Es destacable un dato positivo que se refiere al espectacular éxito comercial del aceite con denominación Mallorca. La venta de aceites calificados ha experimentado un incremento del 12% pues se ha pasado de una venta de 132.642 litros en la anterior campaña a 148.273 en esta. La Agencia Nacional del Aceite de Oliva aún no ha publicado las cifras definitivas sobre la producción total de Balears, pero en base a las declaraciones de la Denominació d'Origen (DO) Oli de Mallorca y de almazaras sin DO se aventura una producción total de unos 460.000 litros aproximadamente. De la venta total de aceite de Mallorca, sólo el 14% se exporta al extranjero. Las razones de este porcentaje tan bajo cabe buscarlas en la dura competencia que asumen los aceites mallorquines en el exterior. La guerra de precios juega en contra. Regiones mucho más productoras ofrecen unos precios inasumibles para los empresarios mallorquines. Alemania, como en otros productos de alimentación, es el mejor cliente con un 77% de la venta efectuada en el seno de la UE. Japón adquiere el 57% de lo exportado fuera de Europa.

Destacados en Boletines Oficiales

- ORDEN del Consejero de Agricultura, Medio Ambiente y Territorio de 4 de diciembre de 2012, por la que se modifica la Orden de la Consejera de Agricultura y Pesca de 18 de diciembre de 2007 y se aprueba el Texto Refundido de la Orden de bases reguladoras de la concesión de subvenciones en el marco del Programa de Desarrollo Rural de las Illes Balears 2007-2013.
- RESOLUCIÓN del Presidente del Fondo de Garantía Agraria y Pesquera de las Illes Balears (FOGAIBA), por la que se aprueba la convocatoria, para el año 2013, de las ayudas destinadas a indemnizar a los agricultores por las dificultades en zonas distintas a las de montaña en las Illes Balears
- RESOLUCIÓN del Presidente del Fondo de Garantía Agraria y Pesquera de las Illes Balears (FOGAIBA), de convocatoria, para el año 2013, de determinadas ayudas comunitarias directas a la agricultura y a la ganadería.
- RESOLUCIÓN del Presidente del Fondo de Garantía Agraria y Pesquera de las Illes Balears (FOGAIBA) por la que se aprueba la convocatoria para el año 2013 de las ayudas destinadas al fomento de la producción integrada.