

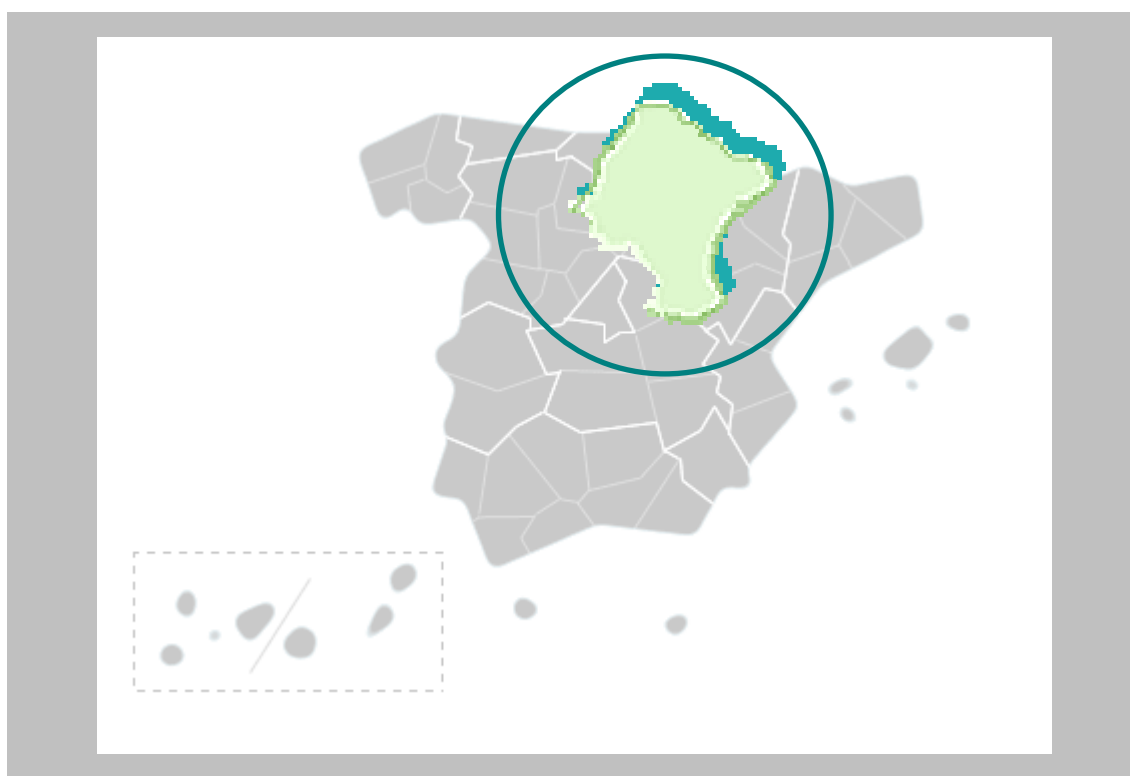


GOBIERNO  
DE ESPAÑA

MINISTERIO  
DE AGRICULTURA, ALIMENTACIÓN  
Y MEDIO AMBIENTE

# Dossier Autonómico

Comunidad Foral de Navarra



Enero 2015

**Análisis y Prospectiva – serie Territorial**  
Subdirección General de Análisis, Prospectiva y Coordinación



MINISTERIO DE  
AGRICULTURA, ALIMENTACIÓN  
Y MEDIO AMBIENTE,

**SUBSECRETARÍA**

SUBDIRECCION GENERAL DE ANÁLISIS,  
PROSPECTIVA Y COORDINACIÓN



Aviso Legal: los contenidos de esta publicación podrán ser reutilizados, citando la fuente y la fecha, en su caso, de la última actualización



**MINISTERIO DE AGRICULTURA, ALIMENTACIÓN Y MEDIO AMBIENTE**

**Edita:**

© Ministerio de Agricultura, Alimentación y Medio Ambiente  
Secretaría General Técnica  
Centro de Publicaciones

Catálogo de Publicaciones de la Administración General del Estado:

<http://publicacionesoficiales.boe.es/>

NIPO: 280-15-031-4

**CORREO ELECTRÓNICO:**

sgapc@magrama.es



## DOSSIER NAVARRA Enero 2015

### INDICE

<b>1. INDICADORES ESTRUCTURALES AGRARIOS, PESQUEROS Y ALIMENTARIOS .....</b>	<b>4</b>
1.1. Principales Indicadores de la Economía y del Sector Agroalimentario .....	4
1.2. Principales Datos Estructurales de las Explotaciones Agrarias .....	6
1.3. Ayudas de la Política Agrícola Común y de la Política Pesquera Común .....	7
1.4. Datos del Seguro Agrario .....	8
1.5. Fiscalidad Agraria .....	8
1.6. Turismo Rural .....	9
1.7. Sector Pesquero .....	9
1.8. Industria Alimentaria .....	10
1.9. Comercio Exterior .....	12
<b>2. INDICADORES AMBIENTALES .....</b>	<b>14</b>
2.1. Agua .....	14
2.2. Energía .....	14
2.3. Calidad del Aire y Evaluación ambiental .....	15
2.4. Suelos .....	16
2.5. Figuras de Protección Ambiental .....	16
2.6. Sector Forestal .....	17
2.7. Residuos .....	18
<b>3. INVERSIONES Y TRANSFERENCIAS DEL DEPARTAMENTO .....</b>	<b>19</b>
<b>4. INFORME DE COYUNTURA .....</b>	<b>21</b>
4.1. Producciones agrarias .....	21
4.2. Precios agrarios .....	22
4.3. Empleo .....	23
4.4. Actuaciones de Financiación dirigidas al Sector Agrario (año 2014) .....	23
4.5. Reservas de agua .....	25
4.6. Calidad del aire .....	25
4.7. Incendios Forestales .....	25



# 1. INDICADORES ESTRUCTURALES AGRARIOS, PESQUEROS Y ALIMENTARIOS

## 1.1. Principales Indicadores de la Economía y del Sector Agroalimentario

Territorio y Población en el Medio Rural 2014			
Total	Navarra	España	% s/ España
Superficie (km <sup>2</sup> )	9.801	504.734	1,9%
Población (habitantes)	640.790	46.771.341	1,4%
Densidad (hab./km <sup>2</sup> )	65,4	92,7	
Medio Rural	Navarra	España	% s/ España
Superficie (km <sup>2</sup> )	8.875	426.468	2,1%
Población (habitantes)	180.224	8.032.803	2,2%
Densidad (hab./km <sup>2</sup> )	20,3	18,8	
% Medio Rural / Total	Navarra	España	
Superficie (km <sup>2</sup> )	90,6%	84,5%	
Población (habitantes)	28,1%	17,2%	
Densidad (hab./km <sup>2</sup> )	31,1%	20,3%	

Tabla 1.1.1 Fuente: INE. Padrón municipal 2014. Datos de Medio Rural: Padrón Municipal de Habitantes. Clasificación según Ley 45/2007 de Desarrollo Sostenible del Medio Rural. Nota: El medio rural es aquel formado por los municipios menores de 30.000 habitantes y densidad menor de 100 hab/km<sup>2</sup>.

CUENTAS ECONÓMICAS REGIONALES	NAVARRA, COMUNIDAD FORAL DE					ESPAÑA				
	2011 (P)	2012 (P)	2013 (A)	Var. (%) 13/12 (5)	% s/ Total España 2013	2011 (P)	2012 (P)	2013 (A)	Var. (%) 13/12 (5)	
PIB (millones €)	18.328	17.785	17.706	-0,4%	1,7%	1.075.147	1.055.158	1.049.181	-0,6%	
PIB/Capita (€)	28.700	27.817	27.795	-0,1%	123,4%	23.005	22.562	22.519	-0,2%	
VAB (millones €)	AGSyP <sup>(1)</sup>	528,7	576,2	623,0	8,1%	2,3%	24.317	23.634	26.578	12,5%
	IABT <sup>(2)</sup>	n/d	n/d	n/d	--	--	28.147	27.500	28.448	3,4%
Participación (%) en el PIB <sup>(4)</sup>	AGSyP	2,9	3,2	3,5	0,3		2,3	2,2	2,5	0,3
	Industria <sup>(3)</sup>	28,8	28,3	28,7	0,4		16,0	15,8	16,1	0,3
	Construcción	6,7	5,8	5,1	-0,7		6,9	5,8	5,2	-0,6
	Servicios	53,5	54,6	54,1	-0,5		66,7	68,1	67,6	-0,5

Tabla 1.1.2 Fuente: Contabilidad Regional de España, Base 2010, INE.

### NOTAS:

(1) AGSyP: Agricultura, Ganadería, Silvicultura y Pesca

(2) IABT: Industria de Alimentación, Bebidas y Tabaco. Dato no disponible aún por Comunidad Autónoma.

(3) Industria extractiva y manufacturera: suministro de energía y agua, y actividades de saneamiento, gestión de residuos y descontaminación

(4) PIB (100%) = AGSyP + Industria y Otros + Construcción + Servicios + Impuestos netos sobre los productos (8,1% en 2011, 8,1% en 2012 y 8,6% en 2013)

(5) Las diferencias entre dos porcentajes se expresan en términos absolutos (en puntos porcentuales).

(P): Estimación Provisional

(A): Estimación Avance

n/d: dato no disponible



Macromagnitudes Agrarias Cuentas Regionales de la Agricultura Valores corrientes a precios básicos (millones de euros)	COMUNIDAD FORAL DE NAVARRA	% s/ España	ESPAÑA		
	2012		2012	2013 (Avance)	2014 (1ª Est.)
<b>A. PRODUCCION RAMA AGRARIA</b>	1.040,6	2,5%	41.954,5	44.185,7	42.458,4
<b>PRODUCCION VEGETAL</b>	517,3	2,2%	24.030,3	26.347,6	24.458,9
1 Cereales	204,8	5,1%	4.011,1	4.364,6	3.457,6
2 Plantas Industriales <sup>(1)</sup>	14,6	1,7%	879,7	946,0	898,4
3 Plantas Forrajeras	79,8	4,6%	1.737,5	1.747,3	1.564,6
4 Hortalizas <sup>(2)</sup>	150,9	2,1%	7.086,9	7.614,4	7.414,3
5 Patata	3,4	0,6%	537,0	752,1	441,5
6 Frutas <sup>(3)</sup>	36,8	0,6%	6.045,0	7.630,9	6.636,4
7 Vino y mosto	21,7	1,6%	1.375,5	1.868,5	1.103,2
8 Aceite de oliva	3,5	0,2%	2.138,5	1.186,8	2.703,8
9 Otros	1,9	0,9%	219,1	237,0	239,1
<b>PRODUCCION ANIMAL</b>	478,8	2,9%	16.245,1	16.032,6	16.163,3
Carne y Ganado	376,0	3,1%	12.281,3	12.117,8	11.914,2
1 Bovino	80,7	3,1%	2.642,7	2.501,6	2.383,4
2 Porcino	186,7	3,1%	5.944,7	6.096,7	5.937,8
3 Equino	5,9	8,9%	66,3	54,4	49,6
4 Ovino y Caprino	27,0	2,7%	983,4	859,2	836,5
5 Aves	69,8	2,9%	2.408,5	2.349,4	2.467,0
6 Otros	5,9	2,5%	235,7	256,5	239,9
Productos Animales	102,9	2,6%	3.963,8	3.914,8	4.249,1
1 Leche	68,7	2,7%	2.558,2	2.843,9	3.266,3
2 Huevos	32,4	2,7%	1.207,7	871,5	766,4
3 Otros	1,7	0,9%	197,9	199,4	216,4
PRODUCCION DE SERVICIOS	13,6	3,1%	442,5	475,4	480,4
ACT. SECUNDARIAS <sup>(4)</sup>	30,8	2,5%	1.236,6	1.330,1	1.355,8
<b>B. CONSUMOS INTERMEDIOS*</b>	519,5	2,5%	20.625,1	20.856,1	20.655,9
1 Semillas y Plantones	19,4	2,4%	799,1	813,6	922,3
2 Energía y Lubricantes	35,6	1,8%	1.942,3	1.955,8	1.998,1
3 Fertilizantes y Enmiendas	37,7	2,1%	1.760,7	1.956,1	1.911,7
4 Productos Fitosanitarios	14,4	1,9%	744,2	844,7	844,4
5 Gastos Veterinarios	13,9	2,6%	541,7	539,5	552,5
6 Piensos	310,6	2,9%	10.588,1	10.373,3	10.027,6
7 Mantenimiento de material	35,0	2,4%	1.464,4	1.533,5	1.547,8
8 Mantenimiento de edificios	12,0	2,4%	512,0	515,4	518,6
9 Servicios Agrícolas	13,6	3,1%	442,6	477,2	480,4
10 Serv. Intermediación Financiera	6,4	2,2%	293,0	305,0	283,9
11 Otros Bienes y Servicios	20,8	1,4%	1.537,0	1.542,0	1.568,6
<b>C=(A-B) VALOR AÑADIDO BRUTO*</b>	521,1	2,4%	21.329,4	23.329,6	21.802,5
<b>D. AMORTIZACIONES</b>	90,0	1,8%	4.884,5	5.027,4	5.203,4
<b>E. OTRAS SUBVENCIONES</b>	126,4	2,1%	6.033,7	5.806,5	5.849,7
<b>F. OTROS IMPUESTOS</b>	5,7	2,0%	285,1	314,3	338,1
<b>G = (C-D+E-F) RENTA AGRARIA*</b>	551,8	2,5%	22.193,5	23.794,4	22.110,7

Tabla 1.1.3 Fuente: S.G. Estadística, MAGRAMA.

(1) Incluye: Remolacha, tabaco, algodón, girasol y otras. También se incluyen las leguminosas grano

(2) Incluye: Flores y plantas de vivero

(3) Incluye: Frutas frescas, cítricos, frutas tropicales, uvas y aceitunas

(4) Actividades Agrarias Secundarias No Separables

Los datos correspondientes a España de 2014 se corresponden a la 1ª estimación publicada en diciembre de 2013.



## 1.2. Principales Datos Estructurales de las Explotaciones Agrarias

DATOS SECTOR AGRARIO y ALIMENTARIO				
Caracterización de las Explotaciones Agrarias		Navarra	ESPAÑA	Navarra/ España (%)
Explotaciones Agrarias (Fuente: Censo Agrario 2009, INE)	Nº Explotaciones	15871,00	989.796	<b>1,6%</b>
	SAU Media (ha)	35,42	24,56	
	Ud. Ganaderas (miles UG)	360,81	14.830,9	<b>2,4%</b>
	UTA por Explotación	0,76	0,90	
	UDE por explotación	18,60	15,6	
Superficies de Cultivos (hectáreas) Año 2012	Maiz	14.468	369.264	<b>3,92%</b>
	Cebada (dos carr.)	87.968	2.289.976	<b>3,84%</b>
	Hortalizas	350.824	350.824	<b>100,00%</b>
	Peral	35	4.578	<b>0,76%</b>
	Viñedo	19.427	963.095	<b>2,02%</b>
Cabaña Ganadera (Número de Cabezas) Año 2014*	Vacuno Total	113.894	6.202.717	<b>1,84%</b>
	Vacas nodrizas	32.610	2.077.258	<b>1,22%</b>
	Vacas de leche	25.269	872.647	<b>2,90%</b>
	Porcino	711.416	25.915.361	<b>2,75%</b>
	Ovino	530.427	16.557.155	<b>3,20%</b>
	Caprino	12.743	2.803.969	<b>0,45%</b>
	Equidos	24.732	652.455	<b>3,79%</b>
	Gallinas, para huevos	1.360.403	64.757.133	<b>2,10%</b>
	Gallinas, para carne	4.164.695	263.495.001	<b>1,58%</b>
	Conejos	176.524	6.471.388	<b>2,73%</b>
Apicultura	12.951	6.184.013	<b>0,21%</b>	
Total Explotaciones Ganaderas 2014	Todas las especies	10.569	840.309	<b>1,26%</b>
Nº Subexplotaciones ganaderas por especies Año 2014*	Vacuno Total	2.197	154.190	<b>1,42%</b>
	Porcino	1.387	86.068	<b>1,61%</b>
	Ovino	2.632	115.257	<b>2,28%</b>
	Caprino	746	77.462	<b>0,96%</b>
	Equidos	2.771	187.593	<b>1,48%</b>
	Gallinas, para huevos	36	1.554	<b>2,32%</b>
	Gallinas, para carne	110	5.664	<b>1,94%</b>
	Conejos	52	3.323	<b>1,56%</b>
Superficie de Regadío (ha) Año 2013	Total	96.614	3.540.560	<b>2,73%</b>
	Riego Localizado	19.284	1.707.576	<b>1,13%</b>

Tabla 1.2.1 Fuentes: Censo Agrario 2009 y Anuario Estadística Agraria, 2013, MAGRAMA.

Fuente Superficie Regada: Encuesta sobre Superficies y Rendimientos de Cultivos (ESYRCE), Análisis de los Regadíos Españoles, 2013

Fuente Cabaña Ganadera: MAGRAMA, D. G. de Recursos Agrícolas y Ganaderos, Informe SITRAN

\*Datos actualizados Julio de 2014.

SAU: Superficie Agraria Útil (ha) = Conjunto de las tierras labradas y tierras para pastos permanentes

UG: Unidades Ganaderas: Número de cabezas multiplicado por un coeficiente que varía para cada especie y tipo. Agrega en un solo indicador a varias especies diferentes

UTA: Unidades de Trabajo-Año; 1 UTA equivale al trabajo que realiza una persona a tiempo completo a lo largo de 1 año (1.826 horas y más).

UDE: Unidades de Dimensión Económica (1 UDE = 1.200 euros de Margen Bruto Estándar)

Subexplotación ganadera: Cada una de las unidades en que se puede descomponer una explotación ganadera atendiendo a la especie animal que contiene. (Una explotación ganadera puede contener varias subexplotaciones: una de vacuno, otra de ovino, etc)



### 1.3. Ayudas de la Política Agrícola Común y de la Política Pesquera Común

Pagos Fondos UE FEAGA y FEADER Millones de euros	Navarra	ESPAÑA	Navarra / España (%)
FEAGA. Ejercicio 2014 (16/10/13 a 15/10/14)	107,4	5.492,9	1,96%
Ayudas Acopladas a Ganadería Bovina	4,0	248,5	1,61%
FEADER + Importe Nacional Ejercicio 2014 (16/10/2013 al 15/10/14)	12,8	1.492,5	0,86%

Tabla 1.3.1 Fuente: FEAGA. Actualización datos Diciembre 2014

Derechos de Pago Único, 2014	Navarra	ESPAÑA	Navarra / España (%)
Número de beneficiarios	14.897	865.554	1,72%
Número de derechos	345.191	17.109.335	2,02%
Importe total de los Derechos (Millones €)	93,08	4.469,96	2,08%
Valor Medio por Derecho (€)	269,65	261,26	
Valor Medio por Beneficiario (€)	6.248	5.164	

Tabla 1.3.2 Fuente: FEAGA. Actualización datos Diciembre 2014

EJECUCIÓN DE LOS PROGRAMAS DE DESARROLLO RURAL POR PROGRAMAS Y EJES 2007-2015(Euros)											
EJES - PDR	GASTO PÚBLICO COFINANCIADO				AYUDA DECLARADA		GASTO EJECUTADO		FINANCIACIÓN NACIONAL ADICIONAL		GPT
	TOTAL	NACIONAL	FEADER		IMPORTE	% ejecutado	NACIONAL	TOTAL	AGE	REGIÓN	
			IMPORTE	%							
1	208.545.793	140.675.553	67.870.240	32,54%	64.572.284	95,14%	130.875.768	195.448.053	0	123.419.398	331.965.191
2	79.517.531	35.782.889	43.734.642	55,00%	38.577.094	88,21%	31.835.101	70.412.195	0	41.140.896	120.658.427
3	10.845.330	5.422.665	5.422.665	50,00%	4.311.935	79,52%	4.350.405	8.662.340	0	0	10.845.330
4	21.823.456	9.820.556	12.002.900	55,00%	7.478.370	62,30%	6.118.666	13.597.036	0	0	21.823.456
5	0	0	0	0,00%	0	0,00%	0	0	0	0	0
NAVARRA	320.732.110	191.701.663	129.030.447	40,23%	114.939.684	89,08%	173.179.941	288.119.625	0	164.560.294	485.292.404

Tabla 1.3.3 Fuente: Programa de Desarrollo Rural de la Comunidad Foral de Navarra. Actualización 15 Octubre de 2014.

- Ejes: 1 – Aumento de la Competitividad del Sector Agrario y Forestal  
2 – Mejora del Medio Ambiente y del Entorno Rural  
3 – Calidad de Vida en las Zonas Rurales y Diversificación de la Economía Rural  
4 – Leader  
5 – Red Rural Nacional

El gasto Público Total en Navarra para el Programa de Desarrollo Rural 2007-2015 es próximo a 485 millones de euros.. No tiene financiación de la AGE puesto que tiene un concierto económico especial

#### FONDO EUROPEO DE LA PESCA 2007-2013

PAGOS CERTIFICADOS Y REMITIDOS A LA COMISIÓN EN EL AÑO 2014. FONDO EUROPEO DE LA PESCA (FEP) Millones de Euros			
	Navarra	España	Navarra / España
FEP	-0,00003	83,61	0,00%
Gasto Público (FEP+Ayuda AGE+ Ayuda CA+ Otras ayudas	-0,00007	121,79	0,00%

Tabla 1.3.4 Fuente: S.G. Política Estructural. D.G. Ordenación Pesquera. Actualización datos Diciembre 2014  
Gasto Público: (FEP+Ayuda AGE+ Ayuda CA+ Otras ayudas)NOTA: Cantidades certificadas de signo negativo debido a correcciones financieras



**CUADRO DE FINANCIACIÓN DE LA COMUNIDAD FORAL DE NAVARRA POR EJES PRIORITARIOS. FEP 2007 – 2013 (Euros)**

Eje Prioritario	Contribución pública total	Contribución del FEP	Contribución nacional				% de cofinanciación del FEP	Tasa de financiación contribución pública	Beneficiarios privados	Tasa de financiación Beneficiarios privados	Gastos subvencionables Totales
			Total nacional	Central	CA	Otras					
			(a)=(b)+(c)	(b)	(c)=(1)+(2)+(3)	(1)					
EJE 1											
EJE 2	1.614.300,00	807.150,00	807.150,00	0,00	807.150,00	0,00	50,00%	20,00%	6.457.200,00	80,00%	8.071.500,00
EJE 3											
EJE 4											
EJE 5											
<b>TOTAL</b>	<b>1.614.300,00</b>	<b>807.150,00</b>	<b>807.150,00</b>	<b>0,00</b>	<b>807.150,00</b>	<b>0,00</b>	<b>50,00%</b>	<b>20,00%</b>	<b>6.457.200,00</b>	<b>80,00%</b>	<b>8.071.500,00</b>

Tabla 1.3.4 Fuente: S.G. Política Estructural. D.G. Ordenación Pesquera. Actualización datos Diciembre 2014

- Ejes: 1.- Medidas de adaptación de la flota pesquera comunitaria  
2.- Acuicultura, pesca interior, transformación y comercialización de productos de la pesca y de la acuicultura  
3.- Medidas de interés público  
4.- Desarrollo sostenible de las zonas de pesca  
5.- Asistencia Técnica

**1.4. Datos del Seguro Agrario**

Seguros Agrarios	2013		2014		Var. (%) 2014/13		% C.A / España. 2014
	Navarra	España	Navarra	España	Navarra	España	
Nº. Pólizas	14.027	489.718	12.536	444.727	-10,6%	-9,2%	2,8%
Superficie (hectáreas)	261.047	7.021.920	234.536	5.550.044	-10,2%	-21,0%	4,2%
Nº. Animales Aseg. (miles)	6.460	290.588	6.617	289.728	2,4%	-0,3%	2,3%
Producción Asegurada (miles t.)	1.314,0	31.925	1.299,7	29.171	-1,1%	-8,6%	4,5%
Capital Asegurado	395,1	11.523	384,1	10.987	-2,8%	-4,6%	3,5%
Coste Neto Seguro	24,8	644,1	23,0	580,4	-7,4%	-9,9%	4,0%
Subvención ENESA	7,4	206,5	6,9	176,2	-6,6%	-14,7%	3,9%
Subv. C. Autónoma	1,3	45,8	0,7	35,5	-47,4%	-22,4%	1,9%
Indeminizaciones	26,7	474,4	24,1	472,3	-10,0%	-0,4%	5,1%

Tabla 1.4.1 Fuente: ENESA. Datos 2014 provisionales. Actualización a 8 de enero de 2015.

Datos sobre el nivel de aseguramiento para varios cultivos están disponibles en la página web de Enesa: <http://enesa.magrama.es/>  
→ Divulgación del Seguro → Seminarios Sectoriales → Seminario Sectorial 2012 → Ponencias y Conclusiones:  
[http://aplicaciones.magrama.es/pwe/pwe\\_publicaciones.p\\_seminario\\_intermedia?p\\_Idioma=es&p\\_Cod\\_Menu\\_Vertical=800&p\\_Cod\\_Menu\\_Anterior=8630&p\\_anio=2012](http://aplicaciones.magrama.es/pwe/pwe_publicaciones.p_seminario_intermedia?p_Idioma=es&p_Cod_Menu_Vertical=800&p_Cod_Menu_Anterior=8630&p_anio=2012)

**1.5. Fiscalidad Agraria**

La fiscalidad agraria está regida por el Régimen Foral de Navarra.





## 1.6. Turismo Rural

CONCEPTO	NAVARRA			ESPAÑA			NAV. / ES
	2014	Variación 2013-2014	2013	2014	Variación 2013-2014	2013	2014
Viajeros	87.852	22,8%	71.561	2.370.012	12,4%	2.108.660	3,7%
Pernoctaciones	235.611	7,7%	218.820	6.671.367	11,2%	5.998.481	3,5%
Estancia media	2,5	-13,6%	2,9	2,65	-0,01	2,68	-

CONCEPTO	NAVARRA			ESPAÑA			NAV. / ES
	2014	Variación 2013-2014	2013	2014	Variación 2013-2014	2013	2014
Establecimientos	609	-7,5%	658	15.270	0,8%	15.144	4,0%
Plazas	4.467	-7,2%	4.815	142.314	1,0%	140.902	3,1%
Grado de ocupación	16,4	11,7%	14,7	15	9,8%	14	-
Personal empleado	706	-10,0%	784	22.123	2,2%	21.653	3,2%

Tabla 1.6.1 Fuente: INE, Encuesta de Ocupación en Alojamientos de Turismo Rural. Datos anuales y trimestrales. Unidades: Viajero (personas), Pernoctaciones (pernoctaciones), Estancia media (días), Número de establecimientos abiertos estimados (establecimientos), Número de plazas estimadas (plazas), Grado de ocupación por plazas (porcentajes), Personal empleado (personas). Nota: los datos de viajeros y pernoctaciones son resultado de la suma de los datos mensuales, en el resto de conceptos se calcula el promedio. Datos correspondientes al periodo del 1 de enero al 31 de octubre.

Navarra recibió hasta octubre de 2014 al 3,7% de los viajeros que optan por el turismo rural. Por otra parte, Navarra aporta el 4% de los establecimientos, el 3,1% de las plazas y el 3,2% del personal empleado en el sector del turismo rural.

## 1.7. Sector Pesquero

Sector pesquero 2013		Navarra	Variación 2012-2013	ESPAÑA	Navarra/España (%)
Acuicultura (1)	Valor producción (M €)	Sin datos	-	402	0,0%
	Producción (Tn)	152	52,0%	249.240	0,06%
	Empleo: N°. Unidades Trabajo Año (UTA) (2)	25	20,0%	5.714	0,4%

Tabla 1.7.1 Fuentes: (1) MAGRAMA. Acuicultura. (2) MAGRAMA. Estadísticas pesqueras. Encuestas establecimientos de acuicultura. Empleo. (CV): Caballos de Vapor; (GT): Tonelaje Bruto

La principal producción de su acuicultura es la Trucha arco iris. La variación anual es tan elevada es debida a que los datos son pequeños.



## 1.8. Industria Alimentaria

### Datos de la estructura económica de la industria alimentaria

Navarra, Comunidad Foral de	Encuesta Industrial de Empresas Principales Variables miles de euros / personas					
	2012			2011		
	Cifra Negocios	Valor Añadido	Personas Ocupadas	Cifra Negocios	Valor Añadido	Personas Ocupadas
Industria cárnica	602.327	67.844	1.458	621.925	92.921	1.813
Industria del pescado	18.386	2.821	56	19.997	3.239	57
Conservas de frutas y hortalizas	985.160	206.091	4.341	1.049.811	142.610	4.375
Aceites y grasas	41.702	9.716	113	38.520	10.451	107
Industrias lácteas	159.274	26.962	433	151.794	45.663	410
Productos molinería	168.062	14.913	171	177.284	6.583	168
Pan, panadería y pastas alimenticias	273.485	110.968	2.165	231.414	87.945	1.785
Azúcar, chocolate y confitería	17.111	4.888	119	9.107	3.590	101
Café, té, especias, platos preparados	96.128	37.527	776			
Productos alimentación animal	262.666	23.769	396	270.340	21.293	355
Destilación bebidas alcohólicas	47.602	16.450	175	36.253	14.941	165
Vinos	202.906	53.249	883			
Sidra y otros						
Cerveza y malta						
Aguas y bebidas no alcohólicas	76.883	2.845	232	103.749	16.635	240
<b>Industria Alimentos y Bebidas</b>	<b>3.030.341</b>	<b>584.160</b>	<b>11.389</b>	<b>3.042.018</b>	<b>551.205</b>	<b>11.312</b>
<b>Total Industria</b>	<b>16.072.561</b>	<b>3.758.108</b>	<b>60.250</b>	<b>18.028.292</b>	<b>4.111.998</b>	<b>65.268</b>

España	2012			2011		
	Cifra Negocios	Valor Añadido	Personas Ocupadas	Cifra Negocios	Valor Añadido	Personas Ocupadas
Industria cárnica	21.506.232	3.579.234	80.794	21.164.462	3.631.975	83.310
Industria del pescado	4.533.205	675.646	18.324	4.646.394	768.782	18.390
Conservas de frutas y hortalizas	8.027.117	1.531.214	32.230	7.773.378	2.031.635	31.324
Aceites y grasas	10.297.281	972.036	11.929	9.595.862	852.425	11.875
Industrias lácteas	9.764.804	1.669.329	25.452	10.566.847	1.939.299	26.381
Productos molinería	3.582.896	496.426	6.310	3.532.041	556.350	6.447
Pan, panadería y pastas alimenticias	7.184.955	2.323.047	76.385	7.393.584	2.459.417	77.467
Azúcar, chocolate y confitería	3.544.172	937.580	14.220	3.293.248	860.522	14.716
Café, té, especias, platos preparados	7.620.952	1.780.762	28.972	7.243.796	1.911.786	29.214
Productos alimentación animal	9.913.437	989.122	12.548	9.981.568	829.312	12.754
Destilación bebidas alcohólicas	1.201.321	347.880	3.086	1.026.485	343.061	3.157
Vinos	6.467.567	1.627.824	23.743	6.171.981	1.765.086	24.423
Sidra y otros	87.423	25.031	630	93.140	28.833	638
Cerveza y malta	3.190.024	1.020.571	5.808	3.252.847	1.157.427	5.956
Aguas y bebidas no alcohólicas	4.925.900	1.023.517	12.393	5.154.978	1.236.611	12.286
<b>Industria Alimentos y Bebidas</b>	<b>101.847.287</b>	<b>18.999.218</b>	<b>352.823</b>	<b>100.890.610</b>	<b>20.372.520</b>	<b>358.338</b>
<b>Total Industria</b>	<b>570.984.367</b>	<b>125.416.663</b>	<b>1.922.272</b>	<b>575.046.779</b>	<b>133.205.899</b>	<b>2.049.195</b>



Navarra, Comunidad Foral de	% Comunidad Autónoma / España (2012)			% Variación 2012/2011		
	Cifra Negocios	Valor Añadido	Personas Ocupadas	Cifra Negocios	Valor Añadido	Personas Ocupadas
Industria cárnica	2,80%	1,90%	1,80%	-3,15%	-26,99%	-19,58%
Industria del pescado	0,41%	0,42%	0,31%	-8,06%	-12,91%	-1,75%
Conservas de frutas y hortalizas	12,27%	13,46%	13,47%	-6,16%	44,51%	-0,78%
Aceites y grasas	0,40%	1,00%	0,95%	8,26%	-7,03%	5,61%
Industrias lácteas	1,63%	1,62%	1,70%	4,93%	-40,95%	5,61%
Productos molinería	4,69%	3,00%	2,71%	-5,20%	126,54%	1,79%
Pan, panadería y pastas alimenticias	3,81%	4,78%	2,83%	18,18%	26,18%	21,29%
Azúcar, chocolate y confitería	0,48%	0,52%	0,84%	87,89%	36,16%	17,82%
Café, té, especias, platos preparados	1,26%	2,11%	2,68%			
Productos alimentación animal	2,65%	2,40%	3,16%	-2,84%	11,63%	11,55%
Destilación bebidas alcohólicas	3,96%	4,73%	5,67%	31,30%	10,10%	6,06%
Vinos	3,14%	3,27%	3,72%			
Sidra y otros						
Cerveza y malta						
Aguas y bebidas no alcohólicas	1,56%	0,28%	1,87%	-25,90%	-82,90%	-3,33%
<b>Industria Alimentos y Bebidas</b>	<b>2,98%</b>	<b>3,07%</b>	<b>3,23%</b>	<b>-0,38%</b>	<b>5,98%</b>	<b>0,68%</b>
<b>Total Industria</b>	<b>2,81%</b>	<b>3,00%</b>	<b>3,13%</b>	<b>-10,85%</b>	<b>-8,61%</b>	<b>-7,69%</b>

Tabla 1.8.1 Fuente: Encuesta Industrial de Empresas 2011 y 2012, INE.

Nota: Los espacios en blanco corresponden a datos no disponibles

Definiciones:

**Industria Alimentaria** = CNAE 10 (Industria de la Alimentación) + CNAE 11 (Fabricación de Bebidas).

No está incluida la CNAE 12 (Industria del Tabaco).

- o *Personas Ocupadas*: Conjunto de personas fijas y eventuales, que en el año de referencia de los datos se encontraban ejerciendo una labor remunerada o no, para la empresa, y perteneciendo y siendo pagadas por esta.
- o *Cifra de Negocios*: Resultado de deducir de las ventas netas de productos, mercaderías y servicios, el importe de los descuentos, bonificaciones, IVA y otros impuestos.
- o *Valor Añadido*: Valor de la producción industrial al que se resta el valor de los consumos intermedios empleados en el proceso productivo.

En calidad alimentaria diferenciada Navarra tiene 17 alimentos y bebidas con Denominación de Origen o Indicación Geográfica Protegida, entre las que están el “Cordero de Navarra”, el queso “Idiazabal” y el “Espárrago de Navarra (pluricomunitarios), el vino “Navarra”, el “Alcachofa de Lodosa”, el “Pimiento de Piquillo de Lodosa” y el “Pacharán Navarro”. En Navarra hay 73.000 hectáreas de agricultura ecológica en 2012, que suponen el 4,6% de la superficie total de agricultura ecológica de España. Así mismo existen 64 explotaciones ganaderas ecológicas que suponen el 1,0% del total de España.



## 1.9. Comercio Exterior

### Valor de las exportaciones agrarias y pesqueras en miles de € en 2013

CAPITULOS TARIC	NAVARRA	% Sobre C. A.	ESPAÑA	NAVARRA/ ESPAÑA (%)
01 ANIMALES VIVOS	31.709,93	3,77	478.746,14	6,62
02 CARNE Y DESPOJOS COMESTIBLES	43.928,44	5,23	3.915.778,73	1,12
03 PESCADOS, CRUSTÁCEOS, MOLUSCOS	6.317,58	0,75	2.172.704,10	0,29
04 LECHE, PRODUCTOS LÁCTEOS; HUEV	19.030,08	2,27	1.051.198,31	1,81
0504 Tripas/vejigas/estómag. anima		0,00	99.892,93	0,00
07 LEGUMBRES, HORTALIZAS, S/ CONS	178.771,45	21,28	4.794.296,57	3,73
08 FRUTAS /FRUTOS, S/ CONSERVAR	7.706,65	0,92	6.972.890,28	0,11
09 CAFÉ, TÉ, YERBA MATE Y ESPECIA	2.887,43	0,34	367.730,66	0,79
10 CEREALES	7.942,75	0,95	436.052,58	1,82
11 PRODUC. DE LA MOLINERÍA; MALTA	6.796,23	0,81	230.985,01	2,94
12 SEMILLAS OLEAGI.; PLANTAS INDU	12.220,32	1,45	466.216,79	2,62
13 JUGOS Y EXTRACTOS VEGETALES	0,85	0,00	235.993,37	0,00
14 MATERIAS TRENZABLES	14,70	0,00	6.381,91	0,23
15 GRASAS, ACEITE ANIMAL O VEGETA	31.380,27	3,74	3.093.005,27	1,01
16 CONSERVAS DE CARNE O PESCADO	19.613,05	2,33	1.135.108,62	1,73
17 AZÚCARES; ARTÍCULOS CONFITERÍA	1.665,79	0,20	511.295,63	0,33
18 CACAO Y SUS PREPARACIONES	88,37	0,01	462.315,19	0,02
19 PRODUC. DE CEREALES, DE PASTEL	155.804,15	18,55	1.203.736,91	12,94
20 CONSERVAS VERDURA O FRUTA; ZUM	187.248,09	22,29	2.370.332,00	7,90
21 PREPARAC. ALIMENTICIAS DIVERSA	31.836,69	3,79	1.306.527,74	2,44
22 BEBIDAS TODO TIPO (EXC. ZUMOS)	81.338,13	9,68	3.807.614,18	2,14
23 RESIDUOS INDUSTRIA ALIMENTARIA	13.760,06	1,64	885.582,50	1,55
24 TABACO Y SUS SUCEDÁNEOS		0,00	294.019,61	0,00
<b>TOTAL</b>	<b>840.061,01</b>	<b>100,00</b>	<b>36.298.405,03</b>	<b>2,31</b>

Tabla. 1.9.1 Fuente: DATACOMEX. Ministerio de Economía y Competitividad

Porcentualmente sus exportaciones más importantes son 20 (22,29%), 07 (21,28%) y 19 (18,55%).



**Valor de las importaciones agrarias y pesqueras en miles de € en 2013**

CAPITULOS TARIC	NAVARRA	% Sobre C. A.	ESPAÑA	NAVARRA/ESPAÑA (%)
01 ANIMALES VIVOS	17.051,68	3,82	361.290,64	4,72
02 CARNE Y DESPOJOS COMESTIBLES	19.954,81	4,47	1.136.257,19	1,76
03 PESCADOS, CRUSTÁCEOS, MOLUSCOS	42.638,54	9,56	4.018.208,46	1,06
04 LECHE, PRODUCTOS LÁCTEOS; HUEV	20.499,99	4,60	1.869.374,36	1,10
0504 Tripas/vejigas/estómag. anima	405,59	0,09	93.690,75	0,43
07 LEGUMBRES, HORTALIZAS, S/ CONS	43.144,47	9,67	1.001.356,08	4,31
08 FRUTAS /FRUTOS, S/ CONSERVAR	5.832,69	1,31	1.809.072,93	0,32
09 CAFÉ, TÉ, YERBA MATE Y ESPECIA	3.154,88	0,71	806.552,06	0,39
10 CEREALES	72.413,77	16,23	2.308.695,85	3,14
11 PRODUC. DE LA MOLINERÍA; MALTA	10.880,37	2,44	197.071,78	5,52
12 SEMILLAS OLEAGI.; PLANTAS INDU	4.073,50	0,91	2.093.494,93	0,19
13 JUGOS Y EXTRACTOS VEGETALES	412,24	0,09	145.260,37	0,28
14 MATERIAS TRENZABLES	362,97	0,08	19.990,73	1,82
15 GRASAS, ACEITE ANIMAL O VEGETA	13.703,87	3,07	1.689.697,41	0,81
16 CONSERVAS DE CARNE O PESCADO	5.328,09	1,19	1.014.840,91	0,53
17 AZÚCARES; ARTÍCULOS CONFITERÍA	8.556,77	1,92	1.034.019,94	0,83
18 CACAO Y SUS PREPARACIONES	5.312,83	1,19	761.657,37	0,70
19 PRODUC. DE CEREALES, DE PASTEL	5.367,57	1,20	1.053.663,82	0,51
20 CONSERVAS VERDURA O FRUTA; ZUM	110.261,15	24,72	912.279,10	12,09
21 PREPARAC. ALIMENTICIAS DIVERSA	14.614,59	3,28	1.227.844,39	1,19
22 BEBIDAS TODO TIPO (EXC. ZUMOS)	24.242,81	5,43	1.789.046,53	1,36
23 RESIDUOS INDUSTRIA ALIMENTARIA	17.887,38	4,01	1.502.937,85	1,19
24 TABACO Y SUS SUCEDÁNEOS		0,00	1.380.678,21	0,00
<b>TOTAL</b>	<b>446.100,56</b>	<b>100,00</b>	<b>28.226.981,66</b>	<b>1,58</b>

Tabla. 1.9.2 Fuente: DATACOMEX. Ministerio de Economía y Competitividad

Porcentualmente sus importaciones más importantes son 20 (24,72%), 10 (16,23%) y 03 (9,56%).



## 2. INDICADORES AMBIENTALES

### 2.1. Agua

Indicadores sobre agua 2012	NAVARRA	ESPAÑA
Grado de conformidad con la Directiva 91/271/CEE (% h-e) (1)	100%	84%*
Coste unitario del agua (euros/m <sup>3</sup> ) (2)	1,38	1,73
Consumo de agua en los hogares:		
litros/hab/día	129	137
Variación 2011-2012	-4,44%	-3,52%

Tabla 2.1.1 Fuentes: (1) Perfil Ambiental de España, 2012 \* Dato 2010. Tratamiento aguas residuales urbanas (% h-e): Porcentaje de habitantes-equivalentes con grado de depuración conforme con la Directiva 91/271/CEE. (2) INE. Encuesta sobre el suministro y saneamiento del agua, 2012.

Origen del agua captada para suministro 2012 (miles de metros cúbicos)	NAVARRA	% Sobre C. A.	Variación 2011-2012 (%)	ESPAÑA	NAVARRA / ESPAÑA (%)
Aguas superficiales	20.810	33,0%	-22,1%	2.402.343	0,9%
Aguas subterráneas	42.293	67,0%	-15,2%	1.057.111	4,0%
Desalación	0	0,0%	-	102.665	0,0%
Otros tipos de recursos hídricos	-	-	-	-	-
TOTAL	63.103	100,0%	-17,6%	3.562.119	1,8%

Tabla 2.1.2 Fuentes: Encuesta sobre el Saneamiento y Suministro de Agua realizada por el INE (2012) a empresas o entidades en una misma comunidad autónoma que prestan, sea o no con carácter de actividad principal, los servicios de captación, depuración y distribución de agua, así como de recogida y tratamiento de aguas residuales (divisiones 36 y 37 de la CNAE 2009). No se tienen en cuenta aquellas unidades que realizan exclusivamente el suministro de agua en alta, a urbanizaciones o grupos turísticos independientes de los centros urbanos, y aquéllas que distribuyen el agua al sector agrario, como las comunidades de regantes.

Las aguas subterráneas suman el 67% de las aguas captadas para el suministro en Navarra.

### 2.2. Energía

Indicadores sobre energía 2013	Navarra	Variación 2011-2012 (%)	ESPAÑA	Navarra / España
Potencia instalada del régimen ordinario (MW) (1)	1.313	0,0%	67.998	1,9%
Hidráulica	77	0,0%	17.788	0,4%
Nuclear	0	-	7.866	0,0%
Carbón	0	-	11.640	0,0%
Fuel/gas	0	-	3.499	0,0%
Ciclo combinado	1.236	0,0%	27.205	4,5%
Potencia instalada del régimen especial: renovables (MW)	1.395	3,8%	32.259	4,3%
Hidráulica	171	13,2%	2.042	8,4%
Eólica	1.016	2,9%	22.722	4,5%
Otras renovables	208	1,0%	7.495	2,8%
Solar fotovoltaica	161	0,6%	4.538	3,5%
Solar termoeléctrica	0	-	2.000	0,0%
Térmica renovable	47	2,2%	957	4,9%
Emisiones de GEI (Kt de CO <sub>2</sub> -eq), 2012 (2)	18.191	-2,1%	345.887	5,3%
Consumo de Gasolinas, gasóleos y fuelóleos (Toneladas) 2013 (3)	752.965	-8,3%	33.475.126	2,2%
Gasóleo agrícola y de pesca - Tipo B (Toneladas)	92.061	2,7%	3.706.423	2,5%



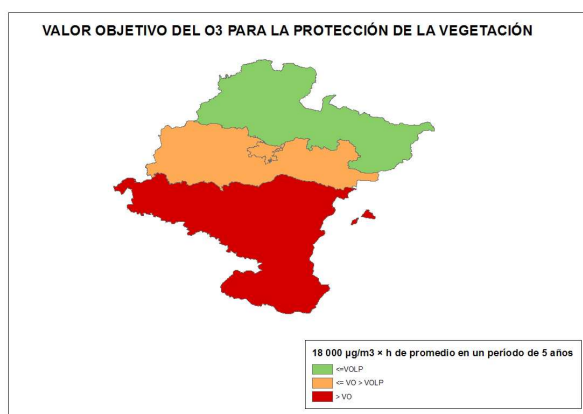
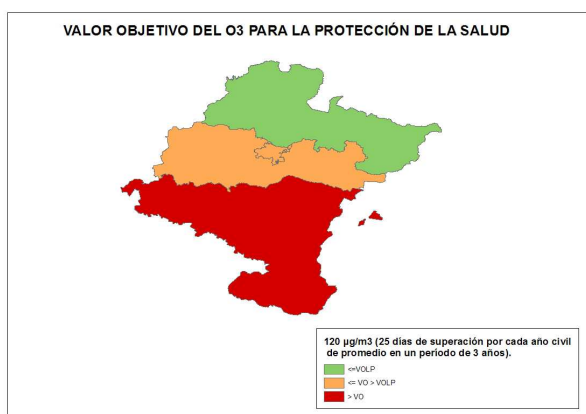
Tabla 2.2.1 Fuentes: (1) Red Eléctrica de España, Informe del Sistema Eléctrico 2013 (2) MAGRAMA. Resumen emisiones GEI por CCAA 1990-2012; (3) CORES: Corporación de Reservas Estratégicas de Productos Petrolíferos. Estadísticas anuales de consumos de petróleo (2013)

### 2.3. Calidad del Aire y Evaluación ambiental

La evaluación de la calidad del aire se realiza anualmente en cumplimiento de las Directivas 2008/50/CE y 2004/107/CE, transpuestas al derecho español mediante el Real Decreto 102/2011, y en aplicación de la Ley 34/2007 de calidad del aire y protección de la atmósfera. Para llevar a cabo dicha evaluación cada comunidad autónoma zonifica su territorio y verifica el cumplimiento de los valores límites definidos.

La evaluación de 2013 se realizó para los siguientes contaminantes: Dióxido de azufre (SO<sub>2</sub>), dióxido de nitrógeno (NO<sub>2</sub>), óxidos de nitrógeno (NOx), partículas (PM<sub>10</sub> y PM<sub>2,5</sub>), plomo (Pb), benceno (C<sub>6</sub>H<sub>6</sub>), monóxido de carbono (CO), ozono (O<sub>3</sub>), arsénico (As), cadmio (Cd), níquel (Ni) y benzo(a)pireno (B(a)P). Además, se realizaron mediciones indicativas de las concentraciones de otros hidrocarburos aromáticos policíclicos (HAP) distintos al B(a)P y de mercurio en aire ambiente, mercurio particulado y de los depósitos totales de arsénico, cadmio, mercurio, níquel, benzo(a)pireno y los demás hidrocarburos aromáticos policíclicos.

A continuación se presentan los mapas con las zonas identificadas para el evaluación de calidad del aire en 2013, relativos a los contaminantes que hayan presentando incumplimientos de sus valores legislativos, que según cada caso pueden ser "valores límites" fijados basándose en conocimientos científicos y que deben alcanzarse en un período determinado (horario, octohorario, diario y anual) y no superarse una vez alcanzado, o valores objetivos y objetivos a largo plazo que se refieren a niveles que deberán alcanzarse en un momento determinado, en la medida de lo posible.



Fuente: Subdirección General de Calidad del Aire y Medio Ambiente Industrial. Dirección General de Calidad y Evaluación Ambiental y Medio Natural del MAGRAMA

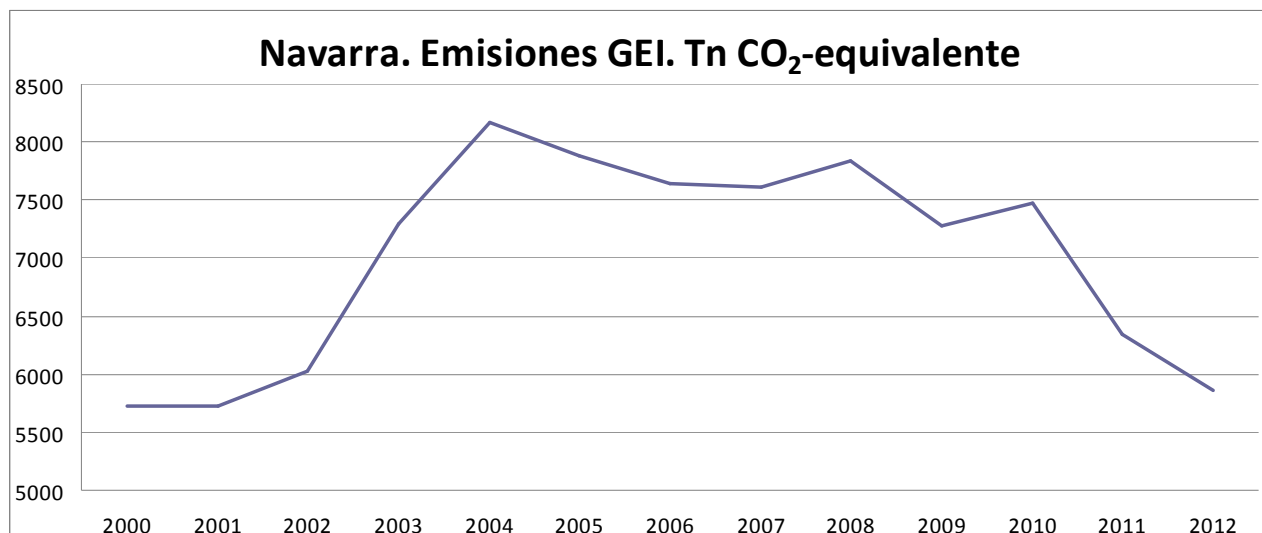
El sistema español de inventario (SEI) que está regulado en el artículo 27 de la Ley 34/2007, de 15 de noviembre, de calidad del aire y protección de la atmósfera, estima anualmente las emisiones de gases de efecto invernadero (GEI) y de otros contaminantes a la atmósfera.

Dentro de los GEI se incluyen: Dióxido de Carbono (CO<sub>2</sub>), Metano (CH<sub>4</sub>), Óxido Nitroso (N<sub>2</sub>O), Hidrofluorocarburos (HFC), Perfluorocarburos (PFC) y el Hexafloruro de Azufre (SF<sub>6</sub>). Las emisiones se miden en Toneladas de CO<sub>2</sub> equivalente, que es una forma de indicar el potencial de calentamiento atmosférico de un GEI en comparación con el CO<sub>2</sub>. En este sentido, cada GEI tiene un potencial diferente de calentamiento, así como una persistencia diferente en la atmósfera. Por ejemplo, una unidad de gas con una equivalencia de CO<sub>2</sub> de 21, quiere decir que tiene un efecto de calentamiento similar a producido por una emisión de 21 unidades de CO<sub>2</sub> en 100 años.

En lo que se refiere específicamente a las estimaciones de emisiones de GEI, tanto para el total de España como para su desagregación por comunidades autónomas, se utilizan diferentes fuentes de información por sectores disponibles y una metodología internacionalmente acordada, recogida en las Guías del Grupo Intergubernamental de Cambio Climático y complementariamente en las Guías de la Agencia Europea del Medio Ambiente (EMEP-CORINAIR) de estimación de emisiones por tipo de gas de cada sector de actividad económica.



Los resultados del SEI se publican por la Secretaría de Estado de Medio Ambiente, a través de la Dirección General de Calidad y Evaluación Ambiental y Medio Natural, y pueden descargarse en: <http://www.magrama.gob.es/es/calidad-y-evaluacion-ambiental/temas/sistema-espanol-de-inventario-sei/>  
A continuación se presentan gráficamente los resultados del inventario a nivel de comunidad autónoma para el periodo 2000-2012



Fuente: Inventario español - serie 1990-2012 Sistema Español de Inventario y Proyecciones de Emisiones de Contaminantes a la Atmósfera

## 2.4. Suelos

Superficie afectada por la Erosión (%) INES (2002-2013)	Navarra
Con procesos erosivos "Moderados" (de 0 a 10t/ha año)	65,64
Con procesos erosivos "Medios" (de 10 a 25t/ha año)	18,79
Con procesos erosivos "Altos" (más 25t/ha año)	15,57
<b>Pérdidas medias anuales (T/ha)</b>	<b>16,06</b>

Tabla 2.4.1 Fuente: MAGRAMA, Perfil Ambiental de España, 2013. Datos nacionales no disponibles debido a que el INES (Inventario Nacional de Erosión de Suelos) no se ha iniciado todavía en algunas Comunidades Autónomas.

Distribución de usos de suelo 2012	Navarra	Variación 2011-2012 (%)	España
Tierras de cultivo	32,1%	-0,1%	34,7%
Prados y pastizales	9,2%	-5,1%	18,6%
Terreno forestal	52,6%	0,9%	37,8%
Otras superficies	6,2%	0,9%	8,9%

Tabla 2.4.2 Fuente: MAGRAMA. Anuario de Estadística 2013. Distribución general del suelo según usos y aprovechamientos del suelo.

## 2.5. Figuras de Protección Ambiental

Red Natura 2000 2013	Navarra	ESPAÑA	Navarra / España
Medio terrestre (hectáreas)	266.377	13.778.252	<b>1,93%</b>





Medio marino (hectáreas)	0	1.028.090	<b>0,00%</b>
<b>TOTAL (hectáreas)</b>	266.377	14.806.342	<b>1,80%</b>

Tabla 2.5.1 Fuente: Ministerio de Agricultura, Alimentación y Medio Ambiente. Anuario de Estadística 2013.

<b>Espacios Naturales Protegidos 2013</b>	Navarra	ESPAÑA	Navarra / España
Superficie protegida (hectáreas)	84.935	6.774.460	<b>1,25%</b>
Nº de espacios naturales protegidos	123	1.551	<b>7,93%</b>

Tabla 2.5.2 Fuente: Ministerio de Agricultura, Alimentación y Medio Ambiente. Anuario de Estadística 2013.

<b>Espacio Protegido</b>	<b>Especies destacadas</b>
Parque Natural de Urbasa y Andía	Vegetación: Haya, arces, tilos, tejos acebos y fresnos Fauna: Azor, cárabo, zorro, garduña, gato montés, tejón, buitre leonado, alimoches, halcones, cernícalos, cuervos, chovas.
Parque Natural de las Bardenas Reales	Vegetación: pino carrasco, sabinars, coscojares, romerales, espartales, sisallares y ontinares. Fauna: alimoche, buitre leonado, lechuza, aguilucho lagunero, alcotán, gavilán, águila culebrera, azor, águila calzada, avutarda, musarañas, lirones, garduña, gato montés, ginetá, jabalí.

Tabla 2.5.3. Fuente: Ministerio de Agricultura, Alimentación y Medio Ambiente.

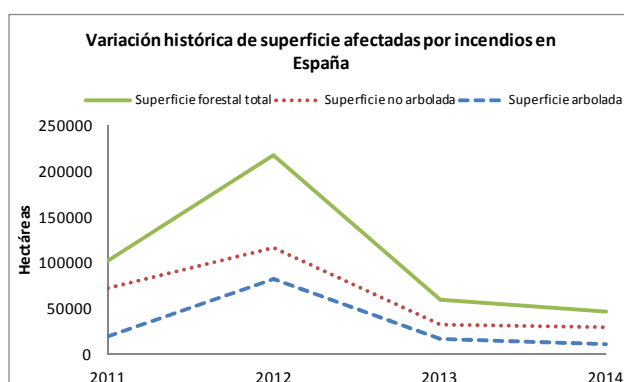
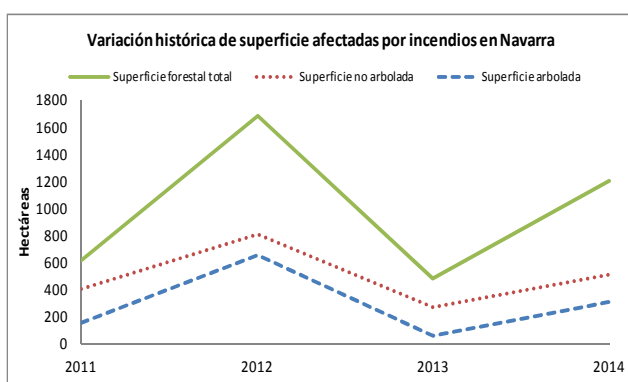
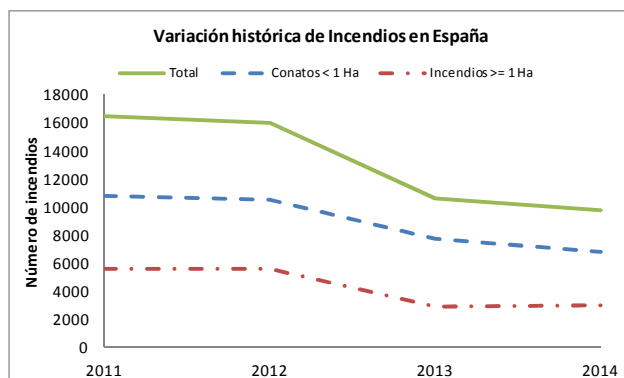
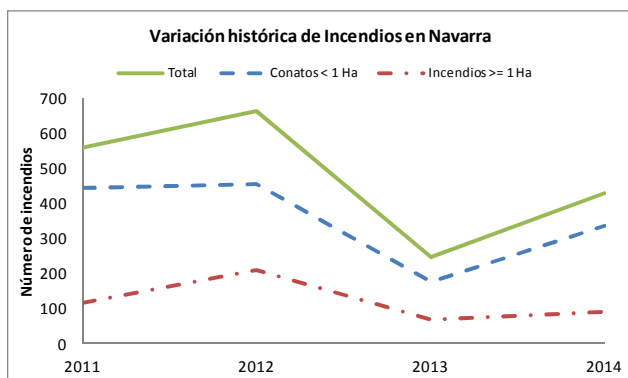
## 2.6. Sector Forestal

<b>Sector forestal 2013</b>		Navarra	ESPAÑA	Navarra / España
Estructura (hectáreas) (1)	Superficie Arbolada	435.011	18.392.441	<b>2,37%</b>
	Superficie Desarbolada	159.356	9.345.564	<b>1,71%</b>
	Superficie Forestal Total	594.368	27.738.005	<b>2,14%</b>
Aprovechamiento (m3) (2)	Frondosas	303.745	12.794.168	<b>2,37%</b>
	Coníferas	32.599	1.325.081	<b>2,46%</b>
	Total	336.344	14.119.249	<b>2,38%</b>

Tabla 2.6.1 Fuente: MAGRAMA (1) Informes anuales del Inventario Español del Patrimonio Natural y la Biodiversidad (2) Anuario de Estadística Forestal 2012.

<b>Nº de incendios forestales</b>	NAVARRA	Variación 2013-2014	ESPAÑA	Navarra / España
Conatos	337	90,4%	6.741	<b>5,00%</b>
Incendios	91	31,9%	3.013	<b>3,02%</b>
TOTAL	428	74,0%	9.754	<b>4,39%</b>
<b>Superficie forestal afectada por incendios (hectáreas)</b>	NAVARRA	Variación 2013-2014	ESPAÑA	Navarra / España
Superficie Forestal Leñosa	814	152,7%	40.643	<b>2,00%</b>
Superficie Forestal Herbácea	382	150,0%	6.175	<b>6,18%</b>
TOTAL	1.196	151,8%	46.818	<b>2,55%</b>

Tabla 2.6.2 Fuente: Dirección General de Desarrollo Rural y Política Forestal. Incendios forestales del 1 de enero al 31 de diciembre de 2014. Datos provisionales.



Fuente: MAGRAMA. Dirección General de Desarrollo Rural y Política Forestal.

## 2.7. Residuos

Residuos Urbanos generados por Habitante (kg/hab) 2012	Navarra	Variación 2011-2012 (%)	España
Residuos mezclados	294,8	-3,41%	396,5
Recogida selectiva de vidrio	25,1	-3,46%	15,9
Recogida selectiva de papel y cartón	39,1	-6,01%	23,5
Recogida selectiva de envases	28,6	-20,56%	13,9

Tabla 2.7.1 Fuente: INE. Encuesta sobre la Recogida y el Tratamiento de Residuos. Año 2012.

Residuos urbanos tratados según tipo de instalación (Tn) 2012	Navarra	Variación 2011-2012	España	Navarra/España
Instalaciones de clasificación de envases	17.886	-25,2%	641.265	2,8%
Instalaciones de triaje	0	0,0%	971.743	0,0%
instalaciones de compostaje	32.232	5,2%	772.607	4,2%
Instalaciones de triaje y compostaje	0	0,0%	7.245.479	0,0%
Instalaciones de triaje, biometanización y compostaje	59.940	-63,6%	3.056.502	2,0%
Instalaciones de incineración	0	0,0%	2.038.543	0,0%



Vertederos	169.260	-2,2%	13.599.331	1,2%
TOTAL	279.318	-8,0%	28.325.470	1,0%

Tabla 2.7.2 Fuente: MAGRAMA. Anuario de Estadística 2013. Estadísticas de residuos.

### 3. INVERSIONES Y TRANSFERENCIAS DEL DEPARTAMENTO

#### Los gastos del Ministerio en las distintas CC.AA. se dividen en los siguientes Capítulos de gasto:

**Inversiones Reales.** Gastos realizados directamente por el Ministerio, sus Organismos Autónomos y Agencias, destinados a la creación o adquisición de bienes de capital, así como los destinados a la adquisición de bienes de naturaleza inventariable necesarios para el funcionamiento operativo de los servicios y aquellos otros gastos de naturaleza inmaterial que tengan carácter amortizable. Corresponde principalmente al capítulo VI de los PGE

**Transferencias Corrientes:** Pagos, condicionados o no, efectuados por el Ministerio, sus Organismos Autónomos y Otros Organismos Públicos, a las CCAA, sin contrapartida directa por parte de éstas, las cuales destinan estos fondos a financiar operaciones corrientes. Corresponde principalmente al capítulo IV de los PGE. Dentro de este Capítulo se incluyen las transferencias a las CC.AA. de las subvenciones a la producción agraria con aportación del FEAGA.

**Transferencias de Capital:** Pagos, condicionados o no, efectuados sin contrapartida directa a las Comunidades Autónomas, las cuales destinan estos fondos a financiar operaciones de capital. Corresponde principalmente al capítulo VII de los PGE.

Por otra parte, los gastos en Inversiones Reales, Transferencias Corrientes y Transferencias de Capital se distinguen, según los criterios utilizados por este Departamento en:

**Gastos en CC.AA.** Gastos del Ministerio en cada una de las diferentes CC.AA.

**Varias CC.AA.** Gastos del Ministerio que han ido destinados a varias CC.AA, y no a una C. Autónoma determinada.

**No regionalizables:** Gastos que no están vinculados a ninguna C Autónoma ni al extranjero derivados de políticas nacionales

**Extranjero:** Gastos del Ministerio destinados al extranjero

Para más información visitar el siguiente enlace: [Inversiones por Comunidades Autónomas](#)

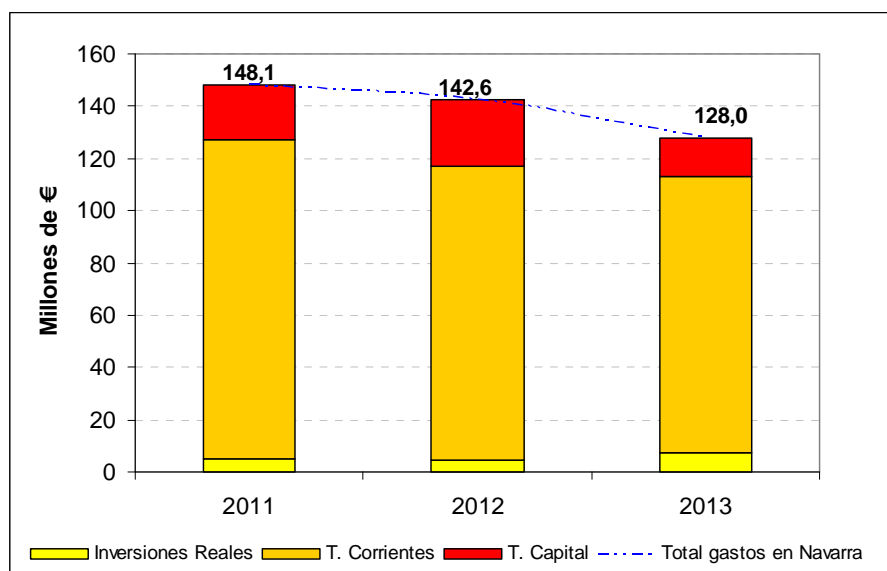
#### Presupuestos de Gastos del Departamento (En millones de €)



Tipo gasto	2011			2012			2013		
	España	Navarra	% Nava./ España	España	Navarra	% Nava./ España	España	Navarra	% Nava./ España
<b>Inv. Reales</b>	<b>1.371,324</b>	-	-	<b>1.020,696</b>	-	-	<b>1.005,220</b>	-	-
Gastos en CC.AA.	1.025,861	5,349	0,52	750,864	4,650	0,62	681,911	7,074	1,04
Varias CC.AA.	99,837	-	-	77,341	-	-	102,871	-	-
Extranjero	5,586	-	-	1,308	-	-	1,484	-	-
No regionalizable	240,040	-	-	191,182	-	-	218,953	-	-
<b>T. Corrientes</b>	<b>6.429,316</b>	-	-	<b>6.604,531</b>	-	-	<b>6.423,870</b>	-	-
Gastos en CC.AA.	6.090,558	121,793	2,00	5.979,990	112,385	1,88	5.887,216	106,165	1,80
Varias CC.AA.	279,478	-	-	288,133	-	-	240,636	-	-
Extranjero	12,562	-	-	8,286	-	-	9,556	-	-
No regionalizable	46,719	-	-	328,121	-	-	286,461	-	-
<b>T. Capital</b>	<b>1.658,512</b>	-	-	<b>1.327,274</b>	-	-	<b>1.199,981</b>	-	-
Gastos en CC.AA.	1.588,080	20,979	1,32	1.282,556	25,583	1,99	1.149,618	14,775	1,29
Varias CC.AA.	30,053	-	-	10,236	-	-	4,485	-	-
Extranjero	18,717	-	-	21,556	-	-	20,054	-	-
No regionalizable	21,662	-	-	12,925	-	-	25,825	-	-
<b>TOTAL GENERAL</b>	<b>9.459,15</b>	-	-	<b>8.952,50</b>	-	-	<b>8.629,07</b>	-	-
<b>Total gastos CCAA</b>	<b>8.704,50</b>	<b>148,12</b>	<b>1,70</b>	<b>8.013,41</b>	<b>142,62</b>	<b>1,78</b>	<b>7.718,74</b>	<b>128,01</b>	<b>1,66</b>
<b>Total varias CCAA</b>	<b>409,37</b>	-	-	<b>375,71</b>	-	-	<b>347,99</b>	-	-
<b>Total extranjero</b>	<b>36,86</b>	-	-	<b>31,15</b>	-	-	<b>31,09</b>	-	-
<b>Total no regional.</b>	<b>308,42</b>	-	-	<b>532,23</b>	-	-	<b>531,24</b>	-	-

Tabla 3.1 Fuente: MAGRAMA, Oficina Presupuestaria  
Estado, Organismos Autónomos y Agencias Estatales (Datos a mes de febrero de 2014)  
Nota: - Dato indeterminado

### Gastos del Ministerio en Navarra



Fuente: MAGRAMA, Oficina Presupuestaria  
Nota: No se incluyen los gastos destinados a varias CC.AA. que no se pueden determinar para Navarra, así como los gastos no regionalizables.



## 4. INFORME DE COYUNTURA

### 4.1. Producciones agrarias

	Superficie (miles de hectáreas)						Producciones (miles de toneladas)					
	Total Nacional			Navarra			Total Nacional			Navarra		
	2012 (d)	2013(p)	2014(a)	2012 (d)	2013(p)	2014(a)	2012 (d)	2013(p)	2014(a)	2012 (d)	2013(p)	2014(a)
<b>Maiz</b>	390,4	439,4	417,2	18,7	21,4	19,0	4264,9	4925,7	4636,1	202,5	220,2	197,6
<b>Tomate Conserva</b>	22,7	19,9	27,4	1,7	1,6	1,7	1.892,0	1.550,8	2.368,6	141,6	113,7	95,3
<b>Pera</b>	s.d.	s.d.	s.d.	s.d.	s.d.	s.d.	400,6	426,7	410,671	13,6	19,2	23,766
<b>Uva vinif.</b>	s.d.	s.d.	s.d.	s.d.	s.d.	s.d.	5.092,8	7.162,8	5472,8	101,2	110,2	124,9
<b>Vino+Mosto</b>	s.d.	s.d.	s.d.	s.d.	s.d.	s.d.	35.596,2	53.549,8	39.519,8	582,7	684,2	775,159

Tabla 4.1.1 Fuente: MAGRAMA, SG de Estadísticas, Avance de Superficie y Producción (Septiembre 2014 y anteriores).  
(d) definitivo; (p) provisional; (a) avance

Sacrificios de ganado		NAVARRA			ESPAÑA			%NAVARRA/ ESPAÑA 2014
		enero/sep. 2013	enero/sep. 2014	%Var (2014/13)	enero/sep. 2013	enero/sep. 2014	%Var (2014/13)	
bovino	nº cabezas	19.719	16.394	-16,86	1.665.819	1.607.435	-3,50	1,02%
	peso	5.661	4.767	-15,79	425.491	435.795	2,42	1,09%
ovino	nº cabezas	270.105	253.698	-6,07	7.362.793	7.039.480	-4,39	3,60%
	peso	2.690	2.619	-2,64	85.903	82.936	-3,45	3,16%
caprino	nº cabezas	1.843	2.101	14,00	760.659	716.664	-5,78	0,29%
	peso	14	20	42,86	5.967	5.689	-4,66	0,35%
porcino	nº cabezas	328.331	320.455	-2,40	30.669.929	31.612.530	3,07	1,01%
	peso	27.121	27.937	3,01	2.543.392	2.640.813	3,83	1,06%
equino	nº cabezas	6.525	6.403	-1,87	38.888	34.716	-10,73	18,44%
	peso	1.825	1.885	3,29	8.896	8.376	-5,85	22,50%

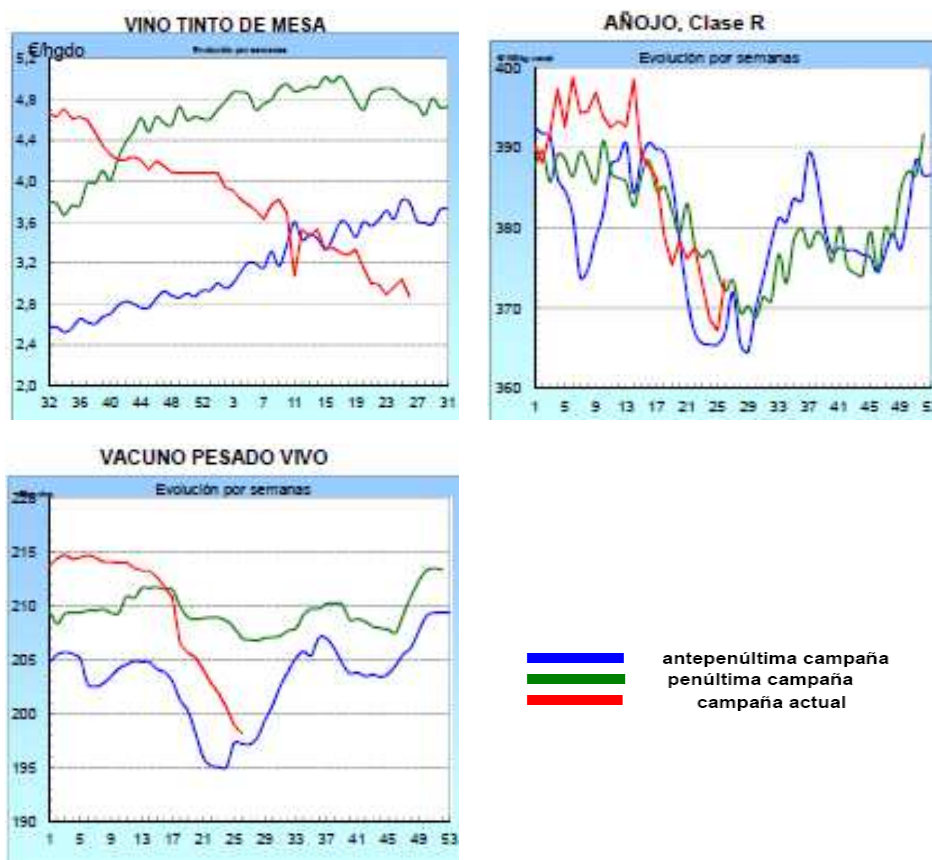
Tabla 4.1.2 Fuente: MAGRAMA, SG de Estadísticas, Encuesta de Sacrificios de Ganado. Peso: Toneladas  
Último dato disponible Septiembre 2014

Producción de leche, toneladas (ajustadas por Materia Grasa)		
	Campaña 2013/14 (Abril 2013/Marzo 14)	Campaña 2014/15 (Abril 2014/Oct14)
<b>Navarra</b>	212.093,83	127.078,77
<b>España</b>	6.237.617,66	3.850.930,30
<b>%Navarra/ESP</b>	3,40	3,30

Tabla 4.1.3 Fuente: FEGA, Información Mensual del Régimen de Tasa Láctea. Act. Oct. 2014. \*Los datos de la primera columna se refieren a la campaña total, los de la segunda son datos parciales, solo hasta octubre 2014



## 4.2. Precios agrarios



Fuente: MAGRAMA. Informe Precios Coyunturales. Actualización de datos a 24 de diciembre de 2014.

LECHE: Precios medios ponderados percibidos por los ganaderos en el periodo de tasa (1 abril a 30 marzo)					
	Precio Medio (€/litro)			Variación	
	2012-2013	2013-2014	2014-2015*	2013/2012	2014/2013
Navarra	0,328	0,369	0,371	12,5%	0,54%
España	0,320	0,368	0,363	15,0%	-1,36%
Diferencia CCAA - España (%)	2,5%	0,3%	2,2%		

Tabla 4.2.1 Fuente: S. G. Sectores Especiales, FEGA. \*Actualización octubre 2014

Precios Medios de la Tierra			
	euros / ha		Var.(%) 13/12
	2012	2013	
Navarra	10.785	10.749	-0,3%
España	9.705	9.633	-0,7%

Fuente: Encuesta de Precios de la Tierra. S.G. Estadística



### 4.3. Empleo

Encuesta de Población Activa (miles de personas; Tasa paro: % parados/activos)								
Navarra	Economía				Agricultura			
	Activos	Ocupados	Parados	Tasa Paro (%)	Activos	Ocupados	Parados	Tasa Paro (%)
2013TI	316,9	256,8	60,1	19,0	14,9	13,8	1,1	7,4
2013TII	314,6	256,7	57,9	18,4	18,4	15,5	2,9	15,8
2013TIII	316,4	259,7	56,7	17,9	17,8	15,5	2,3	12,9
2013TIV	310,3	259,3	51,0	16,4	17,1	15,6	1,5	8,8
2014TI	314,1	260,3	53,8	17,1	15,2	14,0	1,2	7,9
2014TII	311,5	262,0	49,5	15,9	14,7	13,4	1,3	8,8
2014TIII	309,5	263,3	46,2	14,9	12,9	12,3	0,6	4,7

#### ESPAÑA

2014TIII	22.931,7	17.504,0	5.427,7	23,7	951,7	666,1	285,6	30,0
% r/Total España	1,4	1,5	0,9	--	1,5	2,0	0,5	--

Fuente: Encuesta de Población Activa, INE

Nota: La cifra de parados en agricultura solamente contabiliza aquellos que llevan 12 meses o menos sin empleo. La tasa de paro en agricultura no tiene en cuenta aquellos parados del sector agrario que llevan más de 12 meses sin empleo.

### 4.4. Actuaciones de Financiación dirigidas al Sector Agrario (año 2014)

- A través de las distintas líneas de intermediación del ICO, el sector agrario e industrial alimentario en España obtuvo el siguiente volumen de préstamos, desglosado según el tipo de actividad (ver descripción de los códigos CNAE):

TOTAL NACIONAL. Importe de los créditos ICO 2014 (euros)					
TIPO DE ACTIVIDAD	EMPRESAS Y EMPRENDEDORES	INTERNACIONAL	GARANTÍA SGR/SAECA	EXPORTADORES	TOTAL
CNAE 01	857.298.393	4.757.118	4.514.120	150.660.391	1.017.230.022
CNAE 02	11.083.623	-	97.000	1.893.864	13.074.487
CNAE 03	75.158.128	2.410.000	244.320	20.055.803	97.868.250
CNAE 10	839.773.158	19.774.121	2.267.666	562.488.885	1.424.303.831
CNAE 11	206.385.220	400.918	1.295.019	147.224.329	355.305.486
CNAE 46.2	173.775.721	79.140	321.500	70.864.993	245.041.354
CNAE 46.3	674.252.965	13.529.626	1.871.460	483.300.762	1.172.954.813
<b>TOTAL PRÉSTAMOS 2014</b>	<b>2.837.727.208</b>	<b>40.950.923</b>	<b>10.611.085</b>	<b>1.436.489.027</b>	<b>4.325.778.244</b>
<b>TOTAL PRÉSTAMOS 2013</b>	<b>2.158.662.188</b>	<b>14.947.867</b>	<b>7.716.700</b>	<b>357.315.509</b>	<b>2.538.642.264</b>
<b>% Δ 2014 sobre 2013</b>	<b>31,5%</b>	<b>174,0%</b>	<b>38%</b>	<b>302,0%</b>	<b>70,4%</b>

Descripción del tipo de actividad

CNAE 01: Agricultura, Ganadería y Actividades relacionadas

CNAE 02: Silvicultura y explotación forestal

CNAE 03: Pesca y acuicultura

CNAE 10: Industria alimentaria

CNAE 11: Fabricación de bebidas

CNAE 46.2: Comercio al por mayor de materias primas agrarias y de animales vivos

CNAE 46.3: Comercio al por mayor de productos alimenticios, bebidas y tabaco





El grado de participación de esta Comunidad Autónoma en las líneas de financiación del ICO es el siguiente:

NAVARRA. Importe de los créditos ICO 2014 (euros)					
TIPO DE ACTIVIDAD	EMPRESAS Y EMPRENDEDORES	INTERNACIONAL	GARANTÍA SGR/SAECA	EXPORTADORES	TOTAL
CNAE 01	11.398.523	2.000.000	526.000	11.096.855	25.021.378
CNAE 02	-	-	-	-	0
CNAE 03	-	-	-	-	0
CNAE 10	31.010.128	-	75.000	45.382.160	76.467.288
CNAE 11	20.682.968	-	-	16.229.611	36.912.579
CNAE 46.2	1.548.986	-	-	-	1.548.986
CNAE 46.3	5.170.315	-	-	812.867	5.983.183
<b>TOTAL PRÉSTAMOS 2014</b>	<b>69.810.919</b>	<b>2.000.000</b>	<b>601.000</b>	<b>73.521.493</b>	<b>145.933.412</b>
<b>TOTAL PRÉSTAMOS 2013</b>	<b>45.132.118</b>	<b>60.000</b>	<b>0</b>	<b>19.417.029</b>	<b>64.609.147</b>
<b>% Δ 2014 sobre 2013</b>	<b>54,7%</b>	<b>3233,3%</b>	<b>-</b>	<b>278,6%</b>	<b>125,9%</b>
<b>% 2014 sobre TOTAL Nacional</b>	<b>2,5%</b>	<b>4,9%</b>	<b>5,7%</b>	<b>5,1%</b>	<b>3,4%</b>

➤ El apoyo financiero del Ministerio al sector agrario en 2014 se ha realizado a través de las siguientes actuaciones:

- Orden AAA/637/2014, (BOE de 21 de abril), por la que se establecen las bases reguladoras y la convocatoria de medidas de apoyo para facilitar el acceso a la financiación de las explotaciones agrícolas. Dicha Orden contempla el apoyo a este sector a través de una subvención estatal destinada a sufragar el coste de los avales concedidos por la Sociedad Anónima Estatal de Caución Agraria (SAECA), necesarios para la obtención de préstamos en entidades financieras. Catorce Comunidades Autónomas participaron de la misma, entre ellas la Comunidad Foral de Navarra:

- En Navarra se formalizaron 37 operaciones por valor de 1.507.680 euros, con un importe medio por crédito de 40.748 euros. Respecto al total nacional, la concesión de estos créditos, representan en Navarra el 3,0% en importe y el 1,6% del total de beneficiarios.

- Orden AAA/1446/2014 (BOE de 1 de agosto), por la que se establecen las bases reguladoras y convocatoria de medidas de apoyo para facilitar el acceso a la financiación de las explotaciones agrarias afectadas por la sequía; contempla 2 tipos de apoyo al sector agrario:

- Subvenciones para la financiación de una carencia, de un año de duración, en la amortización de los préstamos suscritos al amparo del Real Decreto 613/2001, de 8 de junio y del Real Decreto 204/1996, de 9 de febrero: Navarra no está incluida en el ámbito territorial de aplicación de esta medida.

- Subvenciones en forma de bonificación del coste de los avales a nuevos préstamos, para titulares de explotaciones ganaderas afectadas por la sequía de 2014: Navarra no registra operación alguna aprobada por este capítulo de la Orden.





#### 4.5. Reservas de agua

Reservas de agua embalsada (hm3) (06-01-2015)	NAVARRA	ESPAÑA	NAVARRA/ESPAÑA
Volumen total embalsado	615	39.507	1,6%
% sobre la capacidad total	60.35%	70.58%	-
Misma Semana (2013)	74,7%	69.68%	2,0%
Misma Semana (Media 10 Años)	55,5%	55.57%	1,8%

Tabla 4.5.1 Fuente: Boletín hidrológico semanal del MAGRAMA.

#### 4.6. Calidad del aire

Los datos horarios y diarios de las distintas estaciones pueden descargarse en:  
[http://www.navarra.es/home\\_es/Temas/Medio+Ambiente/Calidad+del+aire/](http://www.navarra.es/home_es/Temas/Medio+Ambiente/Calidad+del+aire/)

#### 4.7. Incendios Forestales

Incendios forestales ESPAÑA	2008 (01-01 a 31-12)	2009 (01-01 a 31-12)	2010 (01-01 a 31-12)	2011 (01-01 a 31-12)	2012 (01-01 a 31-12)	2013 (01-01 a 31-12)	2014* (01-01 a 31-12)	MEDIA (01-01 a 31-12)
CONATOS (<1 ha)	7.300	9.866	7.811	10.815	10.455	7.744	6.741	8.676
INCENDIOS (>=1 ha)	4.355	5.777	3.910	5.599	5.542	2.882	3.013	4.440
<b>TOTAL SINIESTROS</b>	<b>11.655</b>	<b>15.643</b>	<b>11.721</b>	<b>16.414</b>	<b>15.977</b>	<b>10.626</b>	<b>9.754</b>	<b>13.113</b>
VEGETACION LEÑOSA (ha)	41.291	107.898	49.464	91.235	198.122	49.447	40.643	82.586
VEGETACION HERBACEA (ha)	9.302	12.196	5.306	10.926	18.778	9.538	6.175	10.317
<b>SUP. FORESTAL (ha)</b>	<b>50.322</b>	<b>120.094</b>	<b>54.770</b>	<b>102.161</b>	<b>216.900</b>	<b>58.985</b>	<b>46.818</b>	<b>92.864</b>

Tabla 4.7.2. MAGRAMA. Dirección General de Desarrollo Rural y Política Forestal. \*Datos provisionales a 19 de enero de 2015