

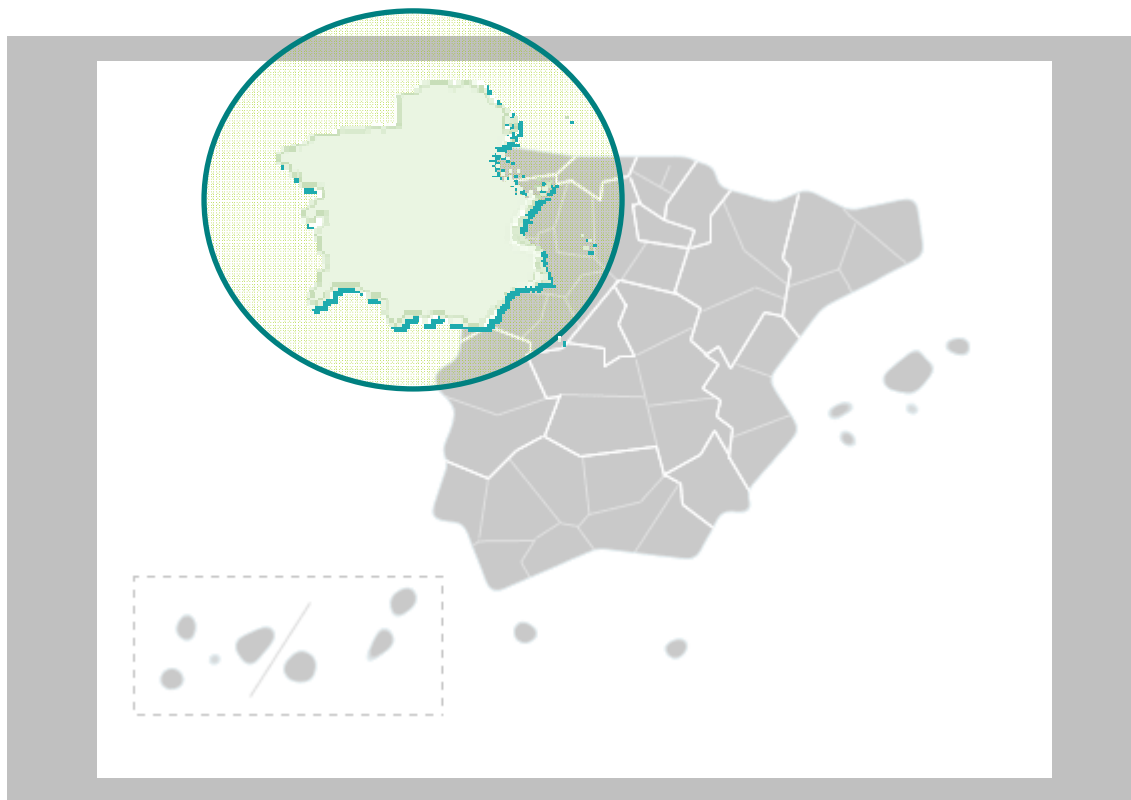


GOBIERNO
DE ESPAÑA

MINISTERIO
DE AGRICULTURA, ALIMENTACIÓN
Y MEDIO AMBIENTE

Dossier Autonómico

Comunidad Autónoma de Galicia



Julio 2013

Análisis y Prospectiva – serie Territorial
Subdirección General de Análisis, Prospectiva y Coordinación



MINISTERIO DE
AGRICULTURA, ALIMENTACIÓN
Y MEDIO AMBIENTE,

SUBSECRETARÍA

SUBDIRECCION GENERAL DE ANÁLISIS,
PROSPECTIVA Y COORDINACIÓN



MINISTERIO DE AGRICULTURA, ALIMENTACIÓN Y MEDIO AMBIENTE

Edita:

© Ministerio de Agricultura, Alimentación y Medio Ambiente
Secretaría General Técnica
Centro de Publicaciones

Catálogo de Publicaciones de la Administración General del Estado:

<http://publicacionesoficiales.boe.es/>

NIPO: 280-13-052-4

CORREO ELECTRÓNICO:

sgapc@magrama.es



DOSSIER GALICIA Julio 2013

INDICE

1. INDICADORES ESTRUCTURALES AGRARIOS, PESQUEROS Y ALIMENTARIOS	4
1.1. Principales Indicadores de la Economía y del Sector Agroalimentario	4
1.2. Principales Datos Estructurales de las Explotaciones Agrarias.....	6
1.3. Ayudas de la Política Agrícola Común y de la Política Pesquera Común	7
1.4. Datos del Seguro Agrario	8
1.5. Fiscalidad Agraria.....	8
1.6. Turismo Rural.....	9
1.7. Sector Pesquero.....	9
1.8. Industria Alimentaria.....	10
1.9. Comercio Exterior.....	12
2. INDICADORES AMBIENTALES	14
2.1. Agua	14
2.2. Energía.....	14
2.3. Calidad del Aire	15
2.4. Suelos.....	15
2.5. Figuras de Protección Ambiental	16
2.6. Sector Forestal	16
2.7. Residuos.....	17
3. INVERSIONES Y TRANSFERENCIAS DEL DEPARTAMENTO	18
4. INFORME DE COYUNTURA	21
4.1. Producciones agrarias.....	21
4.2. Precios agrarios	22
4.3. Empleo	23
4.4. Actuaciones de Financiación dirigidas al Sector Agrario (año 2012)	23
4.5. Reservas de agua	24
4.6. Calidad del aire	25
4.7. Incendios Forestales	25



1. INDICADORES ESTRUCTURALES AGRARIOS, PESQUEROS Y ALIMENTARIOS

1.1. Principales Indicadores de la Economía y del Sector Agroalimentario

Importancia de la Economía y el Sector Agroalimentario	GALICIA	ESPAÑA	Galicia/España (%)
Principales Indicadores: Territorio, Población y Economía			
Superficie (km ²)	29.575	505.968	5,8%
Población, 2012 (habitantes)	2.781.498	47.265.321	5,9%
Densidad (hab./km ²)	94,1	93,4	
Superficie en Medio Rural (km ²)	24.997	427.529	5,8%
Población en Medio Rural, 2012 (habitantes)	774.424	8.214.963	9,4%
Densidad Medio Rural (hab./km ²)	31,0	19,2	

Tabla 1.1.1 Fuente: INE. Padrón municipal 2012. Datos Medio Rural: Padrón Municipal de Habitantes. Clasificación según Ley 45/2007 de Desarrollo Sostenible del Medio Rural. Municipio Rural: Población menor a 30,000 hab. y Densidad menor de 100 hab./km²

CUENTAS ECONÓMICAS REGIONALES	GALICIA					ESPAÑA				
	2010 (P)	2011 (P)	2012 (A)	Var. (%) 12/11 ⁽⁵⁾	% s/ Total España 2012	2010 (P)	2011 (P)	2012 (A)	Var. (%) 12/11 ⁽⁵⁾	
PIB (millones €)	56.440,9	56.841,3	56.375,6	-0,8%	5,4%	1.048.883	1.063.355	1.051.204	-1,1%	
PIB/Capita (€)	20.625	20.806	20.723	-0,4%	91,0%	22.766	23.054	22.772	-1,2%	
VAB (millones €)	AGSyP ⁽¹⁾	2.425,0	2.445,7	2.638,5	7,9%	10,1%	24.554	24.383	26.019	6,7%
	IABT ⁽²⁾	1.393,0	n/d	n/d	--	5,9%	23.563	25.866	n/d	--
Participación (%) en el PIB ⁽⁴⁾	AGSyP	4,3%	4,3%	4,7%	0,40	2,3%	2,3%	2,5%	0,20	
	Industria ⁽³⁾	16,9%	17,6%	17,7%	0,10	14,8%	15,5%	15,5%	0,00	
	Construcción	11,7%	10,8%	9,9%	-0,90	10,0%	9,3%	8,3%	-1,00	
	Servicios	58,4%	59,1%	59,4%	0,30	64,2%	64,7%	65,4%	0,70	

Tabla 1.1.2 Fuente: Contabilidad Regional de España, Base 2008, INE (A fecha de 21/03/2013)

NOTAS:

(1) AGSyP: Agricultura, Ganadería, Silvicultura y Pesca

(2) IABT: Industria de Alimentación, Bebidas y Tabaco.

(3) Industria extractiva y manufacturera: suministro de energía y agua, y actividades de saneamiento, gestión de residuos y descontaminación

(4) PIB (100%) = AGSyP + Industria y Otros + Construcción + Servicios + Impuestos netos sobre los productos (8,3% en 2012, 8,2% en 2011; 8,7% en 2010)

(5) Las diferencias entre dos porcentajes se expresan en términos absolutos (en puntos porcentuales).

n/d: No Disponible **(P):** Estimación Provisional **(A):** Estimación Avance

El 27 de agosto de 2013 el INE publicó una revisión de la Contabilidad Nacional de España (base 2008), según la cual el PIB en 2012 fue de 1.029.002 millones € (-1,6% respecto a 2011) y el VAB de la Agricultura, Ganadería, Silvicultura y Pesca sumó 23.215 millones € (-2,9% respecto a 2011). Para más información, consultar: <http://www.ine.es/prensa/np795.pdf>. Los datos correspondientes a la Contabilidad Regional, utilizados para elaborar la tabla 1.1.2 "Cuentas Económicas Regionales", son de marzo de 2013 y serán revisados por el INE en diciembre de 2013. Más información en: <http://www.ine.es/jaxi/menu.do?type=pcaxis&path=%2Ft35%2Fp010&file=inebase&L=0>



Macromagnitudes Agrarias	GALICIA			ESPAÑA			
	2008			2008		2012	
	Millones euros	%	% s/ España	Millones euros	%	Millones euros	%
Producción Rama Agraria (PRA)	2.728,80		6,6%	41.589,30		43.151,10	
Producción Vegetal (P.V)	783,36	s/ PRA 28,7%	3,0%	25.756,50	s/ PRA 61,9%	25.152,10	s/ PRA 58,3%
Tres 1 ^{os} . productos		s/ P.V			s/ P.V		% s/ P.V
<i>Hortalizas</i>	194,87	24,9%	2,4%	8.088,10	31,4%	7.300,30	29,0%
<i>Frutas</i>	105,74	13,5%	1,5%	7.025,20	27,3%	6.003,00	23,9%
<i>Pl. Forrajeras</i>	102,41	13,1%	13,8%	742,90	2,9%	2.248,90	8,9%
Producción Animal (P.A)	1.816,50	s/ PRA 66,6%	12,8%	14.161,60	s/ PRA 34,1%	16.362,20	s/ PRA 37,9%
Tres 1 ^{os} . productos		s/ P.A			s/ P.A		s/ P.A
<i>Leche</i>	840,99	46,3%	28,0%	3.004,60	21,2%	2.571,60	15,7%
<i>Bovino</i>	432,14	23,8%	19,7%	2.196,20	15,5%	2.510,90	15,3%
<i>Aves</i>	246,03	13,5%	12,9%	1.901,10	13,4%	2.498,30	15,3%
Consumos Intermedios	1.084,58	s/ PRA 39,7%	5,8%	18.741,80	s/ PRA 45,1%	21.247,80	s/ PRA 49,2%
Valor Añadido Bruto	1.644,22	60,3%	7,2%	22.847,50	54,9%	21.903,30	50,8%
Amortizaciones	406,99	s/Renta A. 28,5%	8,4%	4.820,00	s/Renta A. 20,9%	4.912,00	s/Renta A. 21,6%
Otras Subvenciones	196,99	13,8%	3,8%	5.223,80	22,7%	6.008,90	26,4%
Renta Agraria	1.427,40		6,2%	23.031,60		22.722,50	

Tabla 1.1.3

Fuentes:

Consellería do Medio Rural e Do Mar, Xunta de Galicia.
S.G de Estadística, MAGRAMA

NOTA:

"Comunidad Autónoma: Valores de las macromagnitudes agrarias para el último año disponible".

"España: Valores de las macromagnitudes agrarias para el mismo año que el último disponible en la Comunidad Autónoma y valores para el año 2012 (2ª Estimación)".



1.2. Principales Datos Estructurales de las Explotaciones Agrarias

Caracterización de las Explotaciones Agrarias		Galicia	ESPAÑA	Galicia/ España (%)
Explotaciones Agrarias (Fuente: Censo Agrario 2009, INE)	Nº Explotaciones	81.174	989.796	8,2%
	SAU Media (ha)	8,2	24,56	
	Ud. Ganaderas (miles UG)	1.274,1	14.830,9	8,6%
	UTA por Explotación	1,08	0,90	
	UDE por explotación	9,1	15,6	
Superficies de Cultivos (hectáreas) Año 2011	Maíz	18.085	369.264	4,90%
	Maíz forrajero	63.595	96.444	65,94%
	Patata	19.468	79.865	24,38%
	Cultivos Forrajeros	280.993	1.017.251	27,62%
	Hortalizas	14.841	350.824	4,23%
	Manzano	6.073	31.507	19,28%
	Kiwi	842	1.213	69,41%
Cabaña Ganadera (Número de Cabezas) Año 2013	Vacuno Total	945.302	6.014.567	15,72%
	Vacas nodrizas	217.351	2.042.767	10,64%
	Vacas de leche	342.124	850.709	40,22%
	Porcino	1.168.457	25.854.300	4,52%
	Ovino	195.865	16.731.121	1,17%
	Caprino	44.882	2.767.268	1,62%
	Equidos	46.250	678.751	6,81%
	Gallinas, para huevos	1.470.805	66.241.061	2,22%
	Gallinas, para carne	68.736.971	265.212.076	25,92%
	Conejos	1.178.986	6.794.121	17,35%
Apicultura	108.952	2.513.023	4,34%	
Total Explotaciones Ganaderas 2013	Todas las especies	186.713	819.451	22,79%
Nº Subexplotaciones ganaderas por especies Año 2013	Vacuno Total	46.843	155.747	30,08%
	Porcino	27.304	85.497	31,94%
	Ovino	23.783	114.459	20,78%
	Caprino	23.781	76.807	30,96%
	Equidos	17.726	178.534	9,93%
	Gallinas, para huevos	81	1.482	5,47%
	Gallinas, para carne	867	5.696	15,22%
	Conejos	296	3.488	8,49%
	Colmenas	3.787	25.242	15,00%
Superficie de Regadío (Ha) Año 2012	Total	17.008	3.522.616	0,48%
	Riego Localizado	747	1.662.847	0,04%

Tabla 1.2.1 **Fuentes:** Censo Agrario 2009 y Anuario Estadística Agraria, 2011, MAGRAMA.

Fuente Superficie Regada:

Encuesta sobre Superficies y Rendimientos de Cultivos (ESYRCE), Análisis de los

Regadíos Españoles, 2012

Fuente Cabaña Ganadera:

MAGRAMA, D. G. de Recursos Agrícolas y Ganaderos, Informe SITRAN

SAU: Superficie Agraria Útil (ha) = Conjunto de las tierras labradas y tierras para pastos permanentes

UG: Unidades Ganaderas:

Número de cabezas

multiplicado por un coeficiente que varía para cada especie y tipo. Agrega en un solo indicador a varias especies diferentes

UTA: Unidades de Trabajo-Año; 1 UTA equivale al trabajo que realiza una persona a tiempo completo a lo largo de 1 año (1.826 horas y más).

UDE: Unidades de Dimensión Económica (1 UDE = 1.200 euros de Margen Bruto Estándar)

Subexplotación: Cada una de las unidades en que se puede dividir una explotación ganadera en función de la especie animal que mantiene.



1.3. Ayudas de la Política Agrícola Común y de la Política Pesquera Común

Pagos Fondos UE FEAGA y FEADER Millones de euros	Galicia	ESPAÑA	Galicia / España (%)
FEAGA. Ejercicio 2012 (16/10/11 a 15/10/12) <i>Ayudas Acopladas a Ganadería Bovina</i>	175,5 26,7	5.868,5 304,3	2,99% 8,77%
FEADER + Importe Nacional Año 2012 (01/01/2012 a 31/12/12)	227,5	1.979,8	11,49%

Tabla 1.3.1 Fuente: FEAGA

Derechos de Pago Único, 2012	Galicia	ESPAÑA	Galicia / España (%)
Número de beneficiarios	39.200	918.757	4,27%
Número de derechos	457.751	17.178.463	2,66%
Importe total de los Derechos (Millones €)	127,40	4.895,81	2,60%
Valor Medio por Derecho (€)	278,32	285,00	
Valor Medio por Beneficiario (€)	3.250	5.329	

Tabla 1.3.2 Fuente: FEAGA

GASTOS PÚBLICOS PREVISTOS EN COFINANCIACIÓN 2007 - 2013 (Euros)									FINANCIACIÓN NACIONAL ADICIONAL		
EJE	GPT	GASTO NACIONAL					FEADER	%	AGE	CA	TOTAL
		AGE	%	CA	%	TOTAL					
Eje 1	702.623.415	146.568.901	20,86	147.220.226	20,95	293.789.127	408.834.288	58,19	0	0	0
Eje 2	506.646.439	105.920.759	20,91	109.099.990	21,53	215.020.749	291.625.690	57,56	0	1.518.722	0
Eje 3	172.339.312	33.768.013	19,59	34.645.458	20,10	68.413.471	103.925.841	60,30	0	0	0
Eje 4	141.512.566	31.514.050	22,27	30.907.550	21,84	62.421.600	79.090.966	55,89	0	0	0
Eje 5	9.250.832	1.981.422	21,42	1.944.631	21,02	3.926.053	5.324.779	57,56	0	0	0
TOTAL	1.532.372.564	319.753.145	20,87	323.817.855	21,13	643.571.000	888.801.564	58,00	0	1.518.722	0

Tabla 1.3.3 Fuente: Programa de Desarrollo Rural de Galicia.

GTP: Gasto Público Total; AGE: Administración General del Estado; CA: Comunidad Autónoma; FEADER: Fondo Europeo Agrícola de Desarrollo Rural.

Ejes: 1 – Aumento de la Competitividad del Sector Agrario y Forestal

2 – Mejora del Medio Ambiente y del Entorno Rural

3 – Calidad de Vida en las Zonas Rurales y Diversificación de la Economía Rural

4 – Leader

5 – Asistencia Técnica

PAGOS CERTIFICADOS Y REMITIDOS A LA COMISIÓN EN EL AÑO 2012. FONDO EUROPEO DE LA PESCA (FEP) Millones de Euros			
	Galicia	España	Galicia / España
FEP	71,62	179,81	39,83%
Gasto Público (FEP+Ayuda AGE+ Ayuda CA+ Otras ayudas)	58,58	151,44	38,68%

Tabla 1.3.4 Fuente: S.G. Política Estructural. D.G: Ordenación Pesquera
Gasto Público: (FEP+Ayuda AGE+ Ayuda CA+ Otras ayudas)



CUADRO DE FINANCIACIÓN DE LA COMUNIDAD AUTÓNOMA DE GALICIA POR EJES PRIORITARIOS.
FEP 2007 – 2013 (Euros)

Eje Prioritario	Contribución pública total	Contribución del FEP	Contribución nacional				% de cofinanciación del FEP	Tasa de financiación contribución pública	Beneficiarios privados	Tasa de financiación Beneficiarios privados	Gastos subvencionables Totales
			Total nacional	Central	CA	Otras					
			(a)=(b)+(c)	(b)	(c)=(1)+(2)+(3)	(1)					
EJE 1	154.633.060,01	115.974.795,00	38.658.265,01	38.385.701,20	272.563,81		75,00%	70,02%	66.222.733,78	29,98%	220.855.793,79
EJE 2	238.083.407,94	178.562.555,96	59.520.851,98	29.760.425,99	29.760.425,99		75,00%	53,25%	209.052.467,96	46,75%	447.135.875,90
EJE 3	141.172.257,44	105.879.193,08	35.293.064,36	0,00	35.293.064,36		75,00%	100,00%		0,00%	141.172.257,44
EJE 4	32.533.332,31	24.400.000,00	8.133.332,31	3.286.751,14	4.846.581,17		75,00%	100,00%		0,00%	32.533.332,31
EJE 5	5.040.971,96	3.780.728,96	1.260.243,00	0,00	1.260.243,00		75,00%	100,00%		0,00%	5.040.971,96
TOTAL	571.463.029,66	428.597.273,00	142.865.756,66	71.432.878,33	71.432.878,33	0,00	75,00%	67,49%	275.275.201,74	32,51%	846.738.231,40

Tabla 1.3.5 Fuente: S.G. Política Estructural. D.G: Ordenación Pesquera

- Ejes: 1.- Medidas de adaptación de la flota pesquera comunitaria
2.- Acuicultura, pesca interior, transformación y comercialización de productos de la pesca y de la acuicultura
3.- Medidas de interés público
4.- Desarrollo sostenible de las zonas de pesca
5.- Asistencia Técnica

1.4. Datos del Seguro Agrario

Seguros Agrarios	2011		2012		Var. (%) 2012/11		% C.A / España. 2012
	Galicia	España	Galicia	España	Galicia	España	
Nº. Pólizas	63.278	491.853	62.738	484.513	-0,9%	-1,5%	12,9%
Superficie (hectáreas)	13.084	6.595.568	10.316	5.514.950	-21,2%	-16,4%	0,2%
Nº. Animales Aseg. (miles)	46.781	302.500	43.173	297.467	-7,7%	-1,7%	14,5%
Producción Asegurada (miles t.)	236,6	31.843	253,0	28.219	6,9%	-11,4%	0,9%
Capital Asegurado	647,7	11.512	673,5	11.210	4,0%	-2,6%	6,0%
Coste Neto Seguro	30,9	705,4	31,8	711,5	2,9%	0,9%	4,5%
Subvención ENESA	12,6	274,4	13,2	286,4	4,8%	4,4%	4,6%
Subv. C. Autónoma	6,3	126,3	5,5	100,1	-12,9%	-20,7%	5,5%
Indeminizaciones	21,1	458,6	19,4	623,1	-7,8%	35,9%	3,1%

Tabla 1.4.1 Fuente: ENESA

Datos sobre el nivel de aseguramiento para varios cultivos están disponibles en la página web de Enesa:

<http://enesa.magrama.es/>

→ Divulgación del Seguro → Seminarios Sectoriales → Seminario Sectorial 2012 → Ponencias y Conclusiones:

http://aplicaciones.magrama.es/pwe/pwe_publicaciones.p_seminario_intermedia?p_Idioma=es&p_Cod_Menu_Vertical=800&p_Cod_Menu_Anterior=8630&p_anio=2012

1.5. Fiscalidad Agraria

Datos Fiscales, 2009		Galicia	ESPAÑA	Galicia / España
IRPF ESTIMACIÓN OBJETIVA	Número de declarantes	63.511	1.012.516	6,3%
IRPF ESTIMACIÓN DIRECTA	Número de declarantes con agricultura como única actividad	6.328	46.123	13,7%

Tabla 1.5.1 Fuente: Muestra IRPF 2009. Instituto Estudios Fiscales. MINHAP

Galicia supone en el régimen de estimación objetiva de actividades agrarias del IRPF un 6,3% del total nacional de declaraciones. En el ejercicio impositivo 2012 **se redujeron por circunstancias excepcionales los módulos de las flores y plantas ornamentales, la apicultura, el bovino de leche, la cunicultura, el ovino y caprino de leche y el ovino y caprino de carne extensivos**. Además, en el ejercicio anterior (2011) se rebajaron los índices del bovino, ovino y caprino de leche, del bovino, ovino y caprino de carne extensivos, del bovino de cría extensivo, de la apicultura, de los productos hortícolas, del melocotón y de la nectarina. En el régimen de estimación directa de actividades agrarias Galicia representa un 13,7% de las declaraciones totales.



1.6. Turismo Rural

CONCEPTO	GALICIA			ESPAÑA			GAL. / ESP.	
	1º Semestre 2013	Variación 1º semestre 2012-2013	2012	1º Semestre 2013	Variación 1º semestre 2012-2013	2012	1º Semestre 2013	2012
Viajeros	42.677	-14,8%	139.501	1.011.622	-10,2%	2.670.368	4,2%	5,2%
Pernoctaciones	70.203	-15,9%	270.751	2.485.583	-10,3%	7.527.374	2,8%	3,6%
Estancia media	1,61	0,0%	1,94	2,44	-0,1%	2,82	-	-

CONCEPTO	GALICIA			ESPAÑA			GAL. / ESP.	
	1º Semestre 2013	Variación 1º semestre 2012-2013	2012	1º Semestre 2013	Variación 1º semestre 2012-2013	2012	1º Semestre 2013	2012
Establecimientos	3.045	-3,0%	536	89.127	-1,9%	15.395	3,4%	3,5%
Plazas	37.829	-2,8%	6.678	822.283	-1,8%	142.468	4,6%	4,7%
Grado de ocupación	5,9	-13,3%	11,0	9,8	-8,5%	14,3	-	-
Personal empleado	796	-3,2%	874	21.082	-0,9%	21.623	3,8%	4,0%

Tabla 1.6.1 Fuente: INE, Encuesta de Ocupación en Alojamientos de Turismo Rural. Datos anuales y trimestrales. Unidades: Viajero (personas), Pernoctaciones (pernoctaciones), Estancia media (días), Número de establecimientos abiertos estimados (establecimientos), Número de plazas estimadas (plazas), Grado de ocupación por plazas (porcentajes), Personal empleado (personas). Nota: los datos de viajeros y pernoctaciones son resultado de la suma de los datos mensuales, en el resto de conceptos se calcula el promedio.

Galicia recibió durante el primer semestre de 2013 al 4,2% de los viajeros que optan por el turismo rural, un 14,8% menos de los recibidos durante el mismo periodo del año anterior. Las pernoctaciones también descienden de forma notable (15,9%). Por otra parte, Galicia aporta el 3,4% de los establecimientos, el 4,6% de las plazas y el 3,8% del personal empleado en el sector del turismo rural. Destacar el descenso en el número de establecimientos, plazas ofertadas, grado de ocupación y personal empleado.

1.7. Sector Pesquero

Sector pesquero 2012		Galicia	Variación anual	ESPAÑA	Galicia/España (%)
Flota pesquera (1)	Número de Buques	4.843	-2,9%	10.116	47,9%
	Potencia de la flota (CV)	164.484	-1,9%	384.796	42,7%
	Arqueo (GT)	406.441	-1,8%	1.185.861	34,3%
	Eslora total promedio (metros)	8,9	0,1%	10,9	-
	Antigüedad Media (años)	32	-	30	-
Pesca desembarcada (2) 2011	Pesca fresca: Valor de 1ª venta (M €)	240,7	-6,6%	598	40,3%
	Pesca total (toneladas)	236.579	120,0%	361.594	65,4%
Acuicultura (3)	Valor producción (M €)	197	4,1%	460	42,9%
	Producción (Tn)	242.338	2,3%	292.936	82,7%
	Empleo: N°. Unidades Trabajo Año (UTA)	4.512	5,3%	6.639	68,0%

Tabla 1.7.1 Fuentes: (1) Estadísticas pesqueras 2013, MAGRAMA. Variación 2011-2012. (2) Ministerio de Fomento. Puertos del Estado. (Sólo se incluyen las estadísticas de los puertos de titularidad estatal). Anuario Estadístico 2011. Anejo I. Comunidades Autónomas. Tráfico Portuario. Variación 2010-2011. (3) MAGRAMA. Acuicultura. Variación 2011-2012. (CV): Caballos de Vapor; (GT): Tonelaje Bruto

El 65,4% en peso y el 40,3% en valor de la pesca desembarcada en España se realiza por puertos gallegos. Además tienen el 47,9% de los buques. La acuicultura gallega supone el 42,9% del total nacional en valor, siendo sus principales producciones Mejillón, Rodaballo, Almeja japonesa y Trucha



1.8. Industria Alimentaria

Datos de la estructura económica de la industria alimentaria

Galicia

Industria Alimentaria (Alimentación y Bebidas)

Subsector	Personas Ocupadas		Ventas de Productos (Miles €)		Compras Materias Primas (miles €)	
	2010	2011	2010	2011	2010	2011
Ind. Cárnica	3.731	3.436	828.196	922.071	514.561	589.509
Transf. de pescado	8.820	9.315	2.022.040	2.434.732	1.310.338	1.603.134
Conservas de Frutas y Hortalizas	129	122	16.187	17.352	8.371	9.613
Grasas y Aceites	122	124	130.738	116.218	116.612	102.804
Industrias Lácteas	1.899	1.917	983.891	1.153.556	611.110	757.870
Productos Molinería	131	121	45.914	54.588	32.979	35.327
Pan, panadería y pastas alimenticias	5.983	6.051	279.363	285.928	89.730	97.580
Otros productos alimenticios	1.895	1.731	279.143	307.032	168.911	191.664
Productos alimentación animal	1.378	1.387	820.648	953.812	567.443	700.747
Fabricación de bebidas	3.062	2.856	844.534	823.180	311.222	320.818
Industria Alimentaria	27.151	27.060	6.250.654	7.068.468	3.731.277	4.409.067

Comunidad Autónoma % variación 2011 respecto a 2010; % subsector respecto total Ind. Alimentaria, 2011	Personas Ocupadas		Ventas de Productos (Miles €)		Compras Materias Primas (miles €)	
	(%) Variación 11/10	% s/ Total I. Alim. 2011	(%) Variación 11/10	% s/ Total I. Alim. 2011	(%) Variación 11/10	% s/ Total I. Alim. 2011
Ind. Cárnica	-7,9%	12,7%	11,3%	13,0%	14,6%	13,4%
Transf. de pescado	5,6%	34,4%	20,4%	34,4%	22,3%	36,4%
Conservas de Frutas y Hortalizas	-5,4%	0,5%	7,2%	0,2%	14,8%	0,2%
Grasas y Aceites	1,6%	0,5%	-11,1%	1,6%	-11,8%	2,3%
Industrias Lácteas	0,9%	7,1%	17,2%	16,3%	24,0%	17,2%
Productos Molinería	-7,6%	0,4%	18,9%	0,8%	7,1%	0,8%
Pan, panadería y pastas alimenticias	1,1%	22,4%	2,3%	4,0%	8,7%	2,2%
Otros productos alimenticios	-8,7%	6,4%	10,0%	4,3%	13,5%	4,3%
Productos alimentación animal	0,7%	5,1%	16,2%	13,5%	23,5%	15,9%
Fabricación de bebidas	-6,7%	10,6%	-2,5%	11,6%	3,08%	7,3%
Industria Alimentaria	-0,3%	100,0%	13,1%	100,0%	18,17%	100,0%

% Comunidad Autónoma / España Año 2011	Personas Ocupadas España 2011	% C.A / España	Ventas de Productos España (Miles €)	% C.A / España	Compras M. Primas España (Miles €)	% C.A / España
Ind. Cárnica	83.310	4,12%	19.149.214	4,82%	13.007.644	4,53%
Transf. de pescado	18.390	50,65%	4.162.048	58,50%	2.744.461	58,41%
Conservas de Frutas y Hortalizas	31.324	0,39%	6.696.808	0,26%	3.118.632	0,31%
Grasas y Aceites	11.875	1,04%	7.762.087	1,50%	6.533.960	1,57%
Industrias Lácteas	26.381	7,27%	8.932.893	12,91%	5.087.721	14,90%
Productos Molinería	6.447	1,88%	3.165.318	1,72%	2.451.791	1,44%
Pan, panadería y pastas alimenticias	77.467	7,81%	6.847.971	4,18%	2.742.522	3,56%
Otros productos alimenticios	43.929	3,94%	8.966.952	3,42%	4.403.443	4,35%
Productos alimentación animal	12.754	10,88%	8.899.815	10,72%	6.956.853	10,07%
Fabricación de bebidas	46.461	6,15%	14.090.037	5,84%	4.929.938	6,51%
Industria Alimentaria	358.338	7,55%	88.673.143	7,97%	51.976.965	8,48%

Tabla 1.8.1 Fuente: Encuesta Industrial de Empresas 2010 y 2011, INE.



Nota, definiciones:

Industria Alimentaria = CNAE 10 (Industria de la Alimentación) + CNAE 11 (Fabricación de Bebidas).
No está incluida la CNAE 12 (Industria del Tabaco).

- o *Personas Ocupadas*: Conjunto de personas fijas y eventuales, que en el año de referencia de los datos se encontraban ejerciendo una labor remunerada o no, para la empresa, y perteneciendo y siendo pagadas por esta.
- o *Ventas de Productos*: Importe total de las ventas, efectuadas por la empresa en el año de referencia, de productos terminados, subproductos, residuos, envases y embalajes. Las ventas se consideran “netas”, es decir, restando los descuentos por volumen, devoluciones de ventas, u otros descuentos. No se tienen en cuenta los gastos de transporte ni los impuestos.
- o *Compras de materias primas*: Compras netas de bienes adquiridos para su transformación en el proceso productivo efectuadas por la empresa durante el año de referencia.

Industria Alimentaria (Alimentación y Bebidas) y Total Industria, 2010 y 2011.

Comunidad Autónoma	Subsector	Personas Ocupadas		Ventas de Productos (Miles de euros)		Compras Materias Primas (miles de euros)	
		2010	2011	2010	2011	2010	2011
Galicia	Total Industria	146.002	138.757	28.067.073	28.815.423	15.893.021	17.037.938
	Industria Alimentaria	27.151	27.060	6.250.654	7.068.468	3.731.277	4.409.067
	(%) I.A. / Total I.	18,6%	19,5%	22,3%	24,5%	23,5%	25,9%
Total España	Total Industria	2.133.618	2.049.195	414.037.931	450.843.029	220.607.982	255.602.558
	Industria Alimentaria	363.826	358.338	82.315.407	88.673.143	46.204.969	51.976.964
	(%) I.A. / Total I.	17,1%	17,5%	19,9%	19,7%	20,9%	20,3%

Tabla 1.8.2 Fuente: Encuesta Industrial de Empresas 2010 y 2011, INE

Los dos subsectores más importantes de la industria alimentaria en 2011 en Galicia son el de transformados de pescado, con un 34,4% del total de ventas, y el de industrias lácteas, con un 16,3% del total de ventas. En calidad alimentaria diferenciada cabe señalar que Galicia tiene 30 alimentos y bebidas con Denominación de Origen o Indicación Geográfica Protegida, entre las que están la carne “Ternera Gallega”, el “Mejillón de Galicia”, el queso “Tetilla”, los vinos “Rías Baixas” y “Ribeiro”, la “Patata de Galicia”, el “Lacón Gallego”, la “Tarta de Santiago” y las bebidas espirituosas “Aguardiente de hierbas de Galicia”, “Licor café de Galicia” y “Orujo de Galicia”. En Galicia hay 15.000 hectáreas de agricultura ecológica en 2012, que suponen el 1,0% de la superficie total de agricultura ecológica de España. Así mismo existen 225 explotaciones ganaderas ecológicas que suponen el 3,6% del total de España.



1.9. Comercio Exterior

Valor de las exportaciones agrarias y pesqueras en miles de € en 2012

CAPITULOS TARIC	GALICIA	% Sobre C. A.	ESPAÑA	GALICIA / ESPAÑA (%)
01 ANIMALES VIVOS	115.585,54	4,91	452.001,79	25,57
02 CARNE Y DESPOJOS COMESTIBLES	147.414,05	6,27	3.827.416,08	3,85
03 PESCADOS, CRUSTÁCEOS, MOLUSCOS	1.082.840,20	46,04	2.239.625,92	48,35
04 LECHE, PRODUCTOS LÁCTEOS; HUEVOS Y MIEL	145.767,50	6,20	1.010.384,24	14,43
0504 TRIPAS/VEJIGAS/ESTÓMAG. ANIMAL	2.691,95	0,11	98.605,31	2,73
07 LEGUMBRES, HORTALIZAS, S/ CONS	8.371,12	0,36	4.349.502,67	0,19
08 FRUTAS /FRUTOS, S/ CONSERVAR	34.869,27	1,48	6.268.967,24	0,56
09 CAFÉ, TÉ, YERBA MATE Y ESPECIAS	1.984,25	0,08	371.716,61	0,53
10 CEREALES	13.597,24	0,58	362.891,38	3,75
11 PRODUC. DE LA MOLINERÍA; MALTA	12.646,00	0,54	229.593,76	5,51
12 SEMILLAS OLEAGI.; PLANTAS INDUST.	239,65	0,01	446.272,10	0,05
13 JUGOS Y EXTRACTOS VEGETALES	46.282,37	1,97	247.543,60	18,70
14 MATERIAS TRENZABLES	3,27	0,00	3.974,30	0,08
15 GRASAS, ACEITE ANIMAL O VEGETAL	37.077,21	1,58	3.111.228,94	1,19
16 CONSERVAS DE CARNE O PESCADO	542.741,94	23,08	1.181.320,73	45,94
17 AZÚCARES; ARTÍCULOS CONFITERÍA	2.846,30	0,12	522.161,54	0,55
18 CACAO Y SUS PREPARACIONES	1.896,90	0,08	490.620,67	0,39
19 PRODUC. DE CEREALES, DE PASTEL	25.606,93	1,09	1.056.405,47	2,42
20 CONSERVAS VERDURA O FRUTA; ZUMOS	13.766,00	0,59	2.269.175,76	0,61
21 PREPARAC. ALIMENTICIAS DIVERSAS	4.627,28	0,20	1.240.652,31	0,37
22 BEBIDAS TODO TIPO (EXC. ZUMOS)	67.914,71	2,89	3.654.123,40	1,86
23 RESIDUOS INDUSTRIA ALIMENTARIA	41.856,88	1,78	823.198,09	5,08
24 TABACO Y SUS SUCEDÁNEOS	1.333,05	0,06	318.995,08	0,42
TOTAL	2.351.959,61	100,00	34.576.376,99	6,80

Tabla. 1.9.1 Fuente: DATACOMEX. Ministerio de Economía y Competitividad

Porcentualmente sus exportaciones más importantes son 03 (46,04%), 16 (23,08%) y 02 (6,27%). Con respecto a las exportaciones españolas según Capítulos TARIC es la primera en 03 (48,35%) y 16 (45,94%).



Valor de las importaciones agrarias y pesqueras en miles de € en 2012

CAPITULOS TARIC	GALICIA	% Sobre C. A.	ESPAÑA	GALICIA /ESPAÑA (%)
01 ANIMALES VIVOS	22.895,84	0,91	306.471,07	7,47
02 CARNE Y DESPOJOS COMESTIBLES	18.138,78	0,72	1.115.733,41	1,63
03 PESCADOS, CRUSTÁCEOS, MOLUSCOS	1.366.973,88	54,21	4.111.778,78	33,25
04 LECHE, PRODUCTOS LÁCTEOS; HUEVOS Y MIEL	109.087,84	4,33	1.793.566,51	6,08
0504 TRIPAS/VEJIGAS/ESTÓMAG. ANIMAL	85,54	0,00	99.118,00	0,09
07 LEGUMBRES, HORTALIZAS, S/ CONS	13.187,29	0,52	967.630,37	1,36
08 FRUTAS /FRUTOS, S/ CONSERVAR	26.907,60	1,07	1.573.573,64	1,71
09 CAFÉ, TÉ, YERBA MATE Y ESPECIAS	3.485,57	0,14	939.891,32	0,37
10 CEREALES	299.526,24	11,88	2.974.058,04	10,07
11 PRODUC. DE LA MOLINERÍA; MALTA	13.988,49	0,55	199.740,30	7,00
12 SEMILLAS OLEAGI.; PLANTAS INDUST.	17.889,76	0,71	2.247.091,66	0,80
13 JUGOS Y EXTRACTOS VEGETALES	14.476,35	0,57	138.350,02	10,46
14 MATERIAS TRENZABLES	26,30	0,00	21.082,76	0,12
15 GRASAS, ACEITE ANIMAL O VEGETAL	45.200,68	1,79	1.437.081,46	3,15
16 CONSERVAS DE CARNE O PESCADO	398.542,46	15,81	997.524,21	39,95
17 AZÚCARES; ARTÍCULOS CONFITERÍA	8.413,77	0,33	906.786,64	0,93
18 CACAO Y SUS PREPARACIONES	1.682,92	0,07	776.043,08	0,22
19 PRODUC. DE CEREALES, DE PASTEL	18.690,67	0,74	1.052.875,75	1,78
20 CONSERVAS VERDURA O FRUTA; ZUMOS	3.499,76	0,14	853.905,76	0,41
21 PREPARAC. ALIMENTICIAS DIVERSAS	2.270,66	0,09	1.342.789,12	0,17
22 BEBIDAS TODO TIPO (EXC. ZUMOS)	12.804,37	0,51	1.783.835,77	0,72
23 RESIDUOS INDUSTRIA ALIMENTARIA	123.635,88	4,90	1.616.537,27	7,65
24 TABACO Y SUS SUCEDÁNEOS	1,67	0,00	1.307.838,77	0,00
TOTAL	2.521.412,32	100,00	28.563.303,71	8,83

Tabla. 1.9.2 Fuente: DATACOMEX. Ministerio de Economía y Competitividad

Porcentualmente sus importaciones más importantes son 03 (54,21%), 16 (15,81%) y 10 (11,88%). Con respecto a las importaciones españolas según Capítulos TARIC es la primera en 03 (33,25%) y 16 (39,95%).



2. INDICADORES AMBIENTALES

2.1. Agua

Indicadores sobre agua 2010	GALICIA	ESPAÑA
Grado de conformidad con la Directiva 91/271/CEE (% h-e) (1)	78%	84%
Coste unitario del agua (euros/m ³) (2)	1,01	1,51
Consumo de agua en los hogares:		
litros/hab/día	132	144
Variación 2009-2010 %	-5,30%	-3,36%

Tabla 2.1.1 Fuentes: (1) Perfil Ambiental de España, 2011. Tratamiento aguas residuales urbanas (% h-e): Porcentaje de habitantes-equivalentes con grado de depuración conforme con la Directiva 91/271/CEE. (2) INE. Encuesta sobre el suministro y saneamiento del agua, 2010.

Origen del agua captada para suministro 2010 (miles de metros cúbicos)	GALICIA	% Sobre C. A.	Variación 2009-2010 (%)	ESPAÑA	GALICIA / ESPAÑA (%)
Aguas superficiales	267.145	98,1%	2,7%	2.453.019	10,8%
Aguas subterráneas	5.177	1,9%	-35,8%	1.065.852	0,4%
Desalación	0,00	0%	-	105.968	0%
Otros tipos de recursos hídricos	0,00	0%	-	10.816	0%
TOTAL	272.322	100%	1,6%	3.635.655	7,4%

Tabla 2.1.2 Fuentes: Encuesta sobre el Saneamiento y Suministro de Agua realizada por el INE (2010) a empresas o entidades en una misma comunidad autónoma que prestan, sea o no con carácter de actividad principal, los servicios de captación, depuración y distribución de agua, así como de recogida y tratamiento de aguas residuales (divisiones 36 y 37 de la CNAE 2009). No se tienen en cuenta aquellas unidades que realizan exclusivamente el suministro de agua en alta, a urbanizaciones o grupos turísticos independientes de los centros urbanos, y aquéllas que distribuyen el agua al sector agrario, como las comunidades de regantes.

Las aguas superficiales suman el 98,1% de las aguas captadas para el suministro en Galicia lo que supone un 10,9% del total nacional. Las subterráneas han descendido casi un 36% en el último año.

2.2. Energía

Indicadores sobre energía 2012	Galicia	Variación 2011-2012 (%)	ESPAÑA	Galicia / España
Potencia instalada del régimen ordinario (MW) (1)	6.542	3,4%	67.996	9,6%
Hidráulica	3.252	6,4%	17.762	18,3%
Nuclear	0	-	7.853	0,0%
Carbón	2.031	0,0%	11.758	17,3%
Fuel/gas	0	-	3.429	0,0%
Ciclo combinado	1.259	1,7%	27.194	4,6%
Potencia instalada del régimen especial: renovables (MW)	3.910	0,9%	32.259	12,1%
Hidráulica	493	0,0%	2.042	24,1%
Eólica	3.324	1,0%	22.722	14,6%
Otras renovables	93	3,3%	7.495	1,2%
Solar fotovoltaica	15	25,0%	4.538	0,3%
Solar termoelectrica	0	-	2.000	0,0%
Térmica renovable	78	0,0%	957	8,2%
Emissiones de GEI (Kt de CO ₂ -eq), 2011 (2)	27.597	6,6%	350.484	7,9%
Consumo de Gasolinas, gasóleos y fuelóleos (Toneladas) (3)	2.927.120	-5,1%	35.085.091	8,3%
Gasóleo agrícola y de pesca - Tipo B (Toneladas)	285.949	-41,0%	3.810.961	7,5%

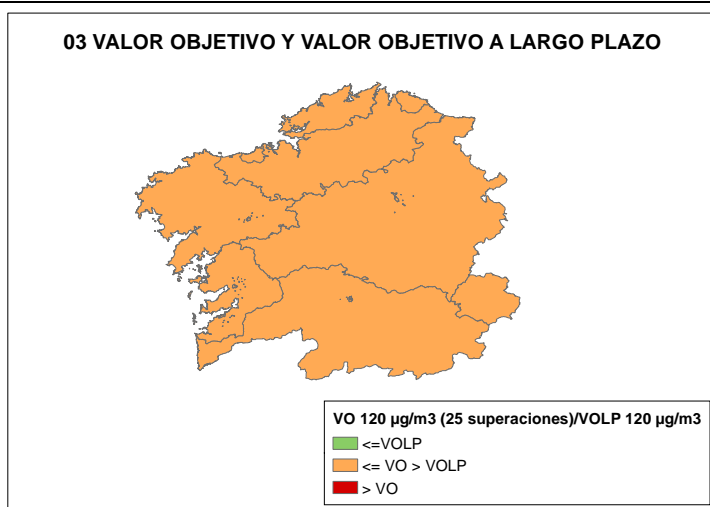
Tabla 2.2.1 Fuentes: (1) Red Eléctrica de España, Informe del Sistema Eléctrico 2012 (2) MAGRAMA. Resumen emisiones GEI por CCAA 1990-2011; (3) CORES: Corporación de Reservas Estratégicas de Productos Petrolíferos. Estadísticas anuales de consumos de petróleo (2012)



2.3. Calidad del Aire

La evaluación de la calidad del aire se realiza anualmente en cumplimiento de las Directivas 2008/50/CE y 2004/107/CE, transpuestas al derecho español mediante el Real Decreto 102/2011 y en aplicación de la Ley 34/2007 de calidad del aire y protección de la atmósfera. Para llevar a cabo dicha evaluación cada comunidad autónoma zonifica su territorio y verifica el cumplimiento de los valores límites definidos para los siguiente contaminantes: dióxido de azufre (SO₂), dióxido de nitrógeno (NO₂), óxidos de nitrógeno (NO_x), partículas (PM₁₀ y PM_{2,5}), plomo (Pb), benceno (C₆H₆), monóxido de carbono (CO), ozono (O₃), arsénico (As), cadmio (Cd), níquel (Ni) y benzo(a)pireno (B(a)P).

A continuación se presentan los mapas con las zonas identificadas para el evaluación de calidad del aire en 2011, relativos a los contaminantes que hayan presentando incumplimientos de sus valores legislativos, que según cada caso pueden ser "valores límites" fijados basándose en conocimientos científicos y que deben alcanzarse en un período determinado (horario, octohorario, diario y anual) y no superarse una vez alcanzado, o valores objetivos y objetivos a largo plazo que se refieren a niveles que deberán alcanzarse en un momento determinado, en la medida de lo posible.



Fuente: Subdirección General de Calidad del Aire y Medio Ambiente Industrial.
Dirección General de Calidad y Evaluación Ambiental y Medio Natural del MAGRAMA

2.4. Suelos

Superficie afectada por la Erosión (%) INES (2002-2011)	Galicia
Con procesos erosivos "Moderados" (de 0 a 10t/ha año)	74,34
Con procesos erosivos "Medios" (de 10 a 25t/ha año)	13,06
Con procesos erosivos "Altos" (más 25t/ha año)	12,61
Pérdidas medias anuales (T/ha)	14,5

Tabla 2.4.1 Fuente: MAGRAMA, Perfil Ambiental de España, 2011. Datos nacionales no disponibles debido a que el INES (Inventario Nacional de Erosión de Suelos) no se ha iniciado todavía en algunas Comunidades Autónomas.

Distribución de usos de suelo 2011	Galicia	Variación 2010-2011 (%)	España	Galicia / España
Tierras de cultivo	13,1%	-2,2%	33,6%	2,3%
Prados y pastizales	16,4%	1,2%	19,8%	4,8%
Terreno forestal	59,6%	0,1%	37,5%	9,3%
Otras superficies	10,8%	0,4%	9,1%	7,0%

Tabla 2.4.2 Fuente: MAGRAMA. Anuario de Estadística 2012. Distribución de la superficie según grandes usos y aprovechamientos del suelo.

En Galicia el terreno forestal casi alcanza el 60 % de la superficie de la comunidad autónoma. Destaca el descenso del 4,4% de las tierras de cultivo respecto al último año.



2.5. Figuras de Protección Ambiental

Red Natura 2000 2011	Galicia	ESPAÑA	Galicia/ España
Medio terrestre (hectáreas)	352.448	13.739.835	2,5%
Medio marino (hectáreas)	37.780	807.485	4,6%
TOTAL (hectáreas)	390.228	14.547.320	2,6%

Tabla 2.5.1 Fuente: Ministerio de Agricultura, Alimentación y Medio Ambiente. Anuario de Estadística 2011.

Espacios Naturales Protegidos 2011	Galicia	ESPAÑA	Galicia/ España
Superficie protegida (hectáreas)	398.829	6.782.244	5,8%

Tabla 2.5.2 Fuente: Ministerio de Agricultura, Alimentación y Medio Ambiente. Anuario de Estadística 2011.

Parques Nacionales 2011	Superficie (ha)		Visitas anuales		
	Superficie del parque	Parque / RPN	Visitas al parque	Parque / RPN	Variación 2010-2011 (%)
Marítimo-terrestre de las Islas Atlánticas de Galicia	8.480	2,4%	322.396	3,2%	10,3%

Tabla 2.5.3. Fuente: MAGRAMA. Anuario Estadístico, 2011. Organismo Autónomo de Parques Nacionales

Espacios Protegidos	Especies destacadas
Parque Nacional Marítimo-Terrestre de las Islas Atlánticas de Galicia	Vegetación: Matorral tojo y brezo, camariña, xesta de Ons Fauna: Gaviota de pata amarilla y cormorán moñudo, Eslizón ibérico.
Parque Natural Monte Aloia	Vegetación: Alcornoque, roble albar. Fauna: Zorro, gavián y ratonero.
Parque Natural Complejo Dunar de Corrubedo	Fauna: Nutria, ardilla y gineta, espátula, chorlito grande y patinegro, colimbo grande, correlimos tridáctilo, garza real, garceta, cormoranes grande y moñudo.

Fuente: Ministerio de Agricultura, Alimentación y Medio Ambiente

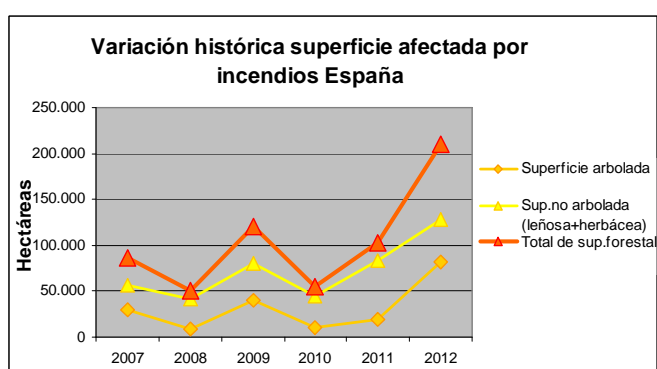
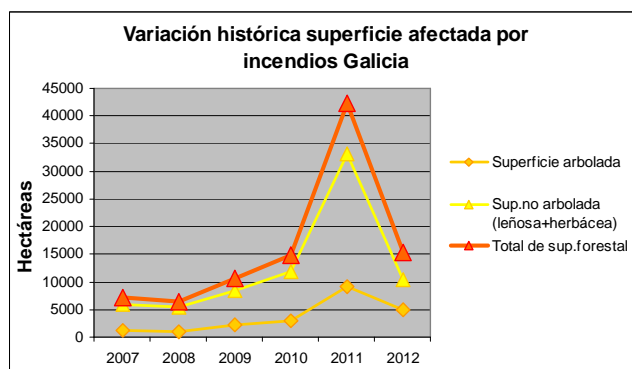
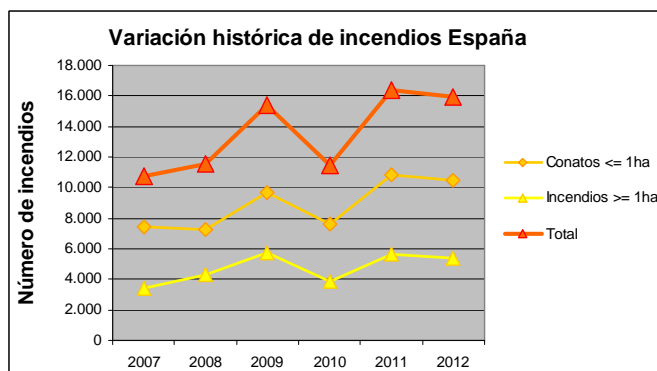
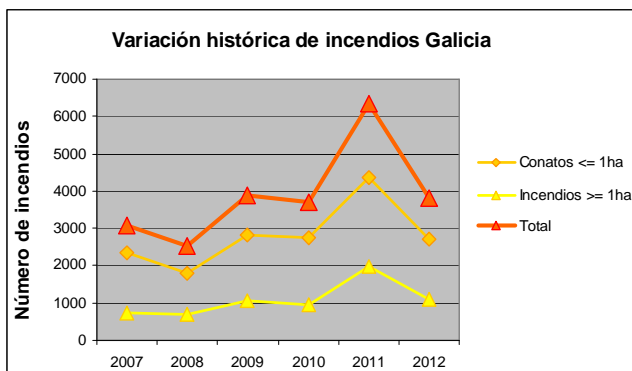
2.6. Sector Forestal

Sector forestal 2011		Galicia	ESPAÑA	Galicia / España
Estructura (hectáreas)	Arbolada	1.454.301	18.373.097	7,92%
	Desarbolada	586.422	9.342.116	6,28%
	Forestal Total	2.040.724	27.715.213	7,36%
Aprovechamiento (m3) *	Con corteza maderable	192.914.042	993.174.209	19,42%
	Sin corteza maderable	149.659.403	769.263.298	19,45%
	Leña	12.667.299	106.056.828	11,94%

Tabla 2.6.1 Fuente: MAGRAMA, Anuario de Estadística 2012. Superficie y estructura forestal. * Los datos de Galicia, Islas Baleares, Murcia, Asturias y Cantabria proceden del IFN 4 (Inventario Nacional Forestal), el resto son del IFN3.

Número de incendios forestales	GALICIA (*)	Variación 2011/2012	ESPAÑA	Galicia / España
Conatos	2.713	-37,83%	10.520	25,79%
Incendios	1.085	-45,61%	5.382	20,16%
TOTAL	3.798	-40,27%	15.902	23,88%
Superficie forestal afectada por incendios (hectáreas)	GALICIA (*)	Variación 2011/2012	ESPAÑA	Galicia / España
Superficie Forestal Leñosa	15.365	-58,03%	198.937	7,72%
Superficie Forestal Herbácea	0	-	10.919	0,00%
TOTAL	15.365	-58,03%	209.855	7,32%

Tabla 2.6.2 Fuente: Incendios forestales del 1 de enero al 31 de diciembre de 2012, MAGRAMA. Datos Provisionales. (*) Sin diferenciación entre superficie arbolada herbácea y leñosa



Fuente: MAGRAMA. Estadísticas de Incendios Forestales Anuales

En Galicia durante 2012, a diferencia de la tendencia nacional, desciende la superficie afectada respecto a 2011.

2.7. Residuos

Residuos Urbanos por Habitante (kg/hab) 2010	Galicia	Variación 2009/2010 (%)	España
Residuos mezclados	366,5	-9,3%	412,5
Recogida selectiva de vidrio	14	6,9%	17,1
Recogida selectiva de papel y cartón	16,6	-0,6%	31,2
Recogida selectiva de envases	7,9	-65,2%	13,6

Tabla 2.7.1 Fuente: INE. Encuesta sobre la Recogida y el Tratamiento de Residuos. Año 2010

Galicia genera menos residuos urbanos por habitante que la media española. Las recogidas selectiva por habitante son igualmente inferiores a los promedios nacionales.

Residuos generados en el sector industrial (Tn) 2010	Galicia	Variación 2009/2010 (%)	España	Galicia / España
NO PELIGROSOS	2.710.322	99,5%	49.157.415	5,5%
PELIGROSOS	52.638	0,7%	1.393.878	3,8%
TOTAL	2.762.960	95,8%	50.551.293	5,5%

Tabla 2.7.2 Fuente: INE, Encuesta sobre generación de residuos en el sector industrial (Cantidad de residuos generados por actividad económica CNAE-2009). Año 2010.



3. INVERSIONES Y TRANSFERENCIAS DEL DEPARTAMENTO

Los gastos del Ministerio en las distintas CC.AA. se dividen en los siguientes Capítulos de gasto:

Inversiones Reales. Gastos realizados directamente por el Ministerio, sus Organismos Autónomos y Agencias, destinados a la creación o adquisición de bienes de capital, así como los destinados a la adquisición de bienes de naturaleza inventariable necesarios para el funcionamiento operativo de los servicios y aquellos otros gastos de naturaleza inmaterial que tengan carácter amortizable. Corresponde principalmente al capítulo VI de los PGE

Transferencias Corrientes: Pagos, condicionados o no, efectuados por el Ministerio, sus Organismos Autónomos y Otros Organismos Públicos, a las CCAA, sin contrapartida directa por parte de éstas, las cuales destinan estos fondos a financiar operaciones corrientes. Corresponde principalmente al capítulo IV de los PGE. Dentro de este Capítulo se incluyen las transferencias a las CC.AA. de las subvenciones a la producción agraria con aportación del FEAGA.

Transferencias de Capital: Pagos, condicionados o no, efectuados sin contrapartida directa a las Comunidades Autónomas, las cuales destinan estos fondos a financiar operaciones de capital. Corresponde principalmente al capítulo VII de los PGE.

Por otra parte, los gastos en Inversiones Reales, Transferencias Corrientes y Transferencias de Capital se distinguen, según los criterios utilizados por este Departamento en:

Gastos en CC.AA. Gastos del Ministerio en cada una de las diferentes CC.AA.

Varias CC.AA. Gastos del Ministerio que han ido destinados a varias CC.AA, y no a una C. Autónoma determinada.

No regionalizables. Gastos que no están vinculados a ninguna.

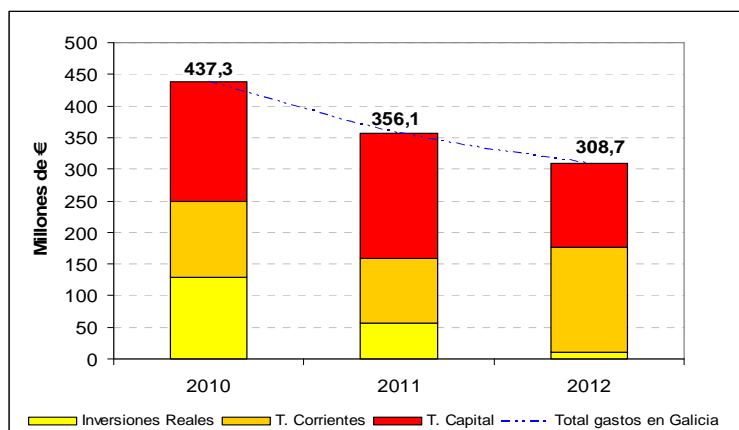
Presupuestos de Gastos del Departamento (En millones de €)

Tipo gasto	2010			2011			2012		
	España	Galicia	% Galic./ España	España	Galicia	% Galic./ España	España	Galicia	% Galic./ España
Inv. Reales	1.945,147	-	-	1.371,324	-	-	1.020,696	-	-
Gastos en CC.AA.	1.418,327	129,487	9,13	1.025,861	57,252	5,58	750,864	10,676	1,42
Varias CC.AA.	122,734	-	-	99,837	-	-	77,341	-	-
Extranjero	2,645	-	-	5,586	-	-	1,308	-	-
No regionalizable	401,441	-	-	240,040	-	-	191,182	-	-
T. Corrientes	6.463,251	-	-	6.429,316	-	-	6.604,531	-	-
Gastos en CC.AA.	3.724,309	120,111	3,23	6.090,558	102,640	1,69	5.979,990	165,998	2,78
Varias CC.AA.	2.669,908	-	-	279,478	-	-	288,133	-	-
Extranjero	12,228	-	-	12,562	-	-	8,286	-	-
No regionalizable	56,806	-	-	46,719	-	-	328,121	-	-
T. Capital	1.701,020	-	-	1.658,512	-	-	1.327,274	-	-
Gastos en CC.AA.	1.313,579	187,712	14,29	1.588,080	196,254	12,36	1.282,556	132,059	10,30
Varias CC.AA.	344,296	-	-	30,053	-	-	10,236	-	-
Extranjero	14,835	-	-	18,717	-	-	21,556	-	-
No regionalizable	28,309	-	-	21,662	-	-	12,925	-	-
TOTAL GENERAL	10.109,42	-	-	9.459,15	-	-	8.952,50	-	-
Total gastos CCAA	6.456,22	437,31	6,77	8.704,50	356,15	4,09	8.013,41	308,73	3,85
Total varias CCAA	3.136,94	-	-	409,37	-	-	375,71	-	-
Total extranjero	29,71	-	-	36,86	-	-	31,15	-	-
Total no regional.	486,56	-	-	308,42	-	-	532,23	-	-

Tabla 3.1 Fuente: MAGRAMA, Oficina Presupuestaria
Estado, Organismos Autónomos y Agencias Estatales (Datos a mes de Diciembre de 2012)
Nota: - Dato indeterminado



Gastos del Ministerio en Galicia



Fuente: MAGRAMA, Oficina Presupuestaria

Estado, Organismos Autónomos y Agencias Estatales (Diciembre de 2012)

Nota: No se incluyen los gastos destinados a varias CC.AA. que no se pueden determinar para Galicia, así como los gastos no regionalizables.

Detalle de las Inversiones Reales del Departamento en Galicia por programas (En millones de €)

Programa	2010			2011			2012		
	España	Galicia	% Galicia/España	España	Galicia	% Galicia/España	España	Galicia	% Galicia/España
P412A	3,140	0,000	0,00	3,945	0,000	0,00	0,000	0,000	0,000
P412B	3,163	0,045	1,42	5,192	0,888	17,11	0,000	0,000	0,000
P412C	0,000	0,000	0,000	0,000	0,000	0,000	1,078	0,000	0,00
P412D	0,000	0,000	0,000	0,000	0,000	0,000	2,631	0,030	1,14
P412M	8,040	0,000	0,00	7,074	0,000	0,00	6,085	0,000	0,00
P413A	8,652	0,026	0,30	7,050	0,000	0,00	5,700	0,137	2,40
P414A	25,813	0,000	0,00	7,406	0,000	0,00	3,301	0,000	0,00
P414B	14,472	0,338	2,34	23,470	0,650	2,77	10,959	0,000	0,00
P415A	7,488	0,000	0,00	5,594	0,000	0,00	1,950	0,000	0,00
P415B	9,182	0,066	0,72	8,381	0,063	0,75	0,000	0,000	0,000
P416A	0,961	0,000	0,00	0,856	0,000	0,00	0,890	0,000	0,00
P451O	38,136	0,204	0,54	29,205	0,136	0,47	26,839	0,000	0,00
P452A	773,675	14,195	1,83	588,657	8,501	1,44	476,908	2,319	0,49
P452M	0,000	0,000	0,000	0,064	0,000	0,00	0,013	0,000	0,00
P456A	212,584	78,890	37,11	132,514	26,194	19,77	89,367	1,826	2,04
P456B	3,171	0,000	0,00	0,545	0,000	0,00	0,134	0,000	0,00
P456C	113,263	3,576	3,16	77,100	4,671	6,06	54,901	3,364	6,13
P456D	185,884	32,147	17,29	120,804	16,092	13,32	62,869	2,895	4,60
P456M	0,471	0,000	0,00	0,308	0,000	0,00	0,247	0,000	0,00
P467G	1,424	0,000	0,00	0,605	0,000	0,00	0,000	0,000	
P495B	8,809	0,000	0,00	7,088	0,058	0,82	6,993	0,106	1,51
TOTAL	1.418,327	129,487	9,13	1.025,861	57,252	5,58	750,864	10,676	1,42

Tabla 3.2 Fuente: MAGRAMA, Oficina Presupuestaria

Estado, Organismos Autónomos y Agencias Estatales (Diciembre de 2012)

Nota: No se incluyen los gastos destinados a varias CC.AA. que no se pueden determinar para Galicia, así como los gastos no regionalizables



Detalle de las Transferencias Corrientes del Departamento en Galicia por programas (En millones de €)

Programa	2010			2011			2012		
	España	Galicia	% Galicia/España	España	Galicia	% Galicia/España	España	Galicia	% Galicia/España
P412B	3,210	0,060	1,87	2,897	0,057	1,97	0,000	0,000	0,00
P412C	0,000	0,000	0,00	0,000	0,000	0,00	0,932	0,050	5,36
P412M	3.573,206	118,371	3,31	6.049,926	101,509	1,68	5.954,319	165,742	2,78
P413A	5,215	0,068	1,30	4,291	0,060	1,40	1,376	0,070	5,09
P414B	1,547	0,125	8,08	1,172	0,137	11,69	3,768	0,100	2,65
P415A	0,142	0,000	0,00	0,169	0,013	7,69	0,072	0,000	0,00
P415B	5,214	1,464	28,08	6.090,558	1,401	0,02	0,507	0,000	0,00
P416A	102,762	0,000	0,00	3,104	0,000	0,00	4,589	0,000	0,00
P451O	8,219	0,018	0,22	7,920	0,037	0,47	7,220	0,031	0,43
P452A	1,769	0,005	0,28	3,871	0,001	0,03	0,522	0,000	0,00
P456A	19,444	0,000	0,00	9,778	0,000	0,00	4,902	0,005	0,10
P456B	1,650	0,000	0,00	1,560	0,000	0,00	0,000	0,000	0,00
P456C	0,659	0,000	0,00	0,448	0,000	0,00	0,698	0,000	0,00
P456D	0,012	0,000	0,00	0,000	0,000	0,00	0,000	0,000	0,00
P456M	1,160	0,000	0,00	0,767	0,000	0,00	0,207	0,000	0,00
P495B	0,098	0,000	0,00	0,026	0,000	0,00	0,000	0,000	0,00
TOTAL	3.724,307	120,111	3,23	12.176,487	103,215	0,85	5.979,112	165,998	2,78

Tabla 3.3 Fuente: MAGRAMA, Oficina Presupuestaria

Estado, Organismos Autónomos y Agencias Estatales (Diciembre de 2012)

Nota: No se incluyen los gastos destinados a varias CC.AA. que no se pueden determinar para Galicia, así como los gastos no regionalizables

Detalle de las Transferencias de Capital del Departamento en Galicia por programas (En millones de €)

Programa	2010			2011			2012		
	España	Galicia	% Galicia/España	España	Galicia	% Galicia/España	España	Galicia	% Galicia/España
P411M	0,308	0,050	16,23	0,069	0,001	1,17	0,000	0,000	0,00
P412A	55,316	1,771	3,20	43,448	4,323	9,95	0,000	0,000	0,00
P412B	104,754	11,752	11,22	105,614	8,010	7,58	0,000	0,000	0,00
P412C	0,000	0,000	0,00	0,000	0,000	0,00	47,473	2,186	4,60
P412D	0,000	0,000	0,00	0,000	0,000	0,00	27,073	2,975	10,99
P412M	0,113	0,000	0,00	0,154	0,000	0,00	0,115	0,000	0,00
P413A	48,436	7,142	14,74	15,292	0,914	5,98	7,275	0,456	6,27
P414A	0,225	0,000	0,00	0,022	0,000	0,00	0,000	0,000	0,00
P414B	873,815	135,990	15,56	1.187,257	139,069	11,71	1.010,340	10,531	1,04
414C	49,742	2,643	5,31	110,338	25,894	23,47	20,639	17,014	82,44
P415A	1,873	0,000	0,00	2,364	0,269	11,37	0,783	0,108	13,84
P415B	41,558	19,429	46,75	35,464	17,138	48,32	25,059	3,831	15,29
P451O	7,694	0,358	4,66	6,384	0,271	4,24	6,739	0,177	2,62
P452A	116,856	0,000	0,00	38,191	0,000	0,00	25,982	0,000	0,00
P452M	1,500	0,000	0,00	0,000	0,000	0,00	0,000	0,000	0,00
P456A	26,214	0,000	0,00	18,811	0,000	0,00	6,521	0,000	0,00
P456B	7,617	0,381	5,00	2,447	0,000	0,00	1,439	0,000	0,00
P456C	47,025	8,196	17,43	11,125	0,367	3,29	7,255	0,000	0,00
P456D	0,000	0,000	0,00	11,000	0,000	0,00	0,000	0,000	0,00
P456M	0,510	0,000	0,00	0,100	0,000	0,00	0,000	0,000	0,00
TOTAL	1.383,556	187,712	13,57	1.588,080	196,254	12,36	1.186,695	37,279	3,14

Tabla 3.4 Fuente: MAGRAMA, Oficina Presupuestaria

Estado, Organismos Autónomos y Agencias Estatales (Diciembre de 2012)

Nota: No se incluyen los gastos destinados a varias CC.AA. que no se pueden determinar para Galicia, así como los gastos no regionalizables



4. INFORME DE COYUNTURA

4.1. Producciones agrarias

	Superficies (miles de Ha)						Producciones (miles de toneladas)					
	Total Nacional			Galicia			Total Nacional			Galicia		
	2011 (p)	2012(p)	2013(a)	2011(p)	2012(p)	2013(a)	2011 (p)	2012(p)	2013(a)	2011 (p)	2012(p)	2013(a)
Maiz	369,6	386,9	398,5	18,1	19,1	19,1	4.150,3	4.234,6	s.d.	132,7	146,9	s.d.
(1)Maiz forrajero	98,0	96,3	103,2	62,5	63,6	69,2	4.369,2	4.011,9	3.950,3	2.528,3	2.334,9	2.269,1
Patata	78,7	73,3	70,8	18,6	19,4	19,7	2.360,7	2.205,4	s.d.	390,7	451,8	s.d.
(1)Col, repollo	7,4	6,3	5,7	1,6	1,5	1,3	237,9	208,5	201,5	91,6	72,4	62,4
(1)Manzana mesa	s/d	s/d	s/d	s/d	s/d	s/d	546,8	579,4	465,5	61,5	81,2	80,8
(1)Manzana sidra	s/d	s/d	s/d	s/d	s/d	s/d	99,4	121,4	94,5	67,6	82,3	79,9
(1)kiwi**	s/d	s/d	s/d	s/d	s/d	s/d	25,7	31,2	27,7	21,4	26,1	23,5
(1)Uva vinif.	s/d	s/d	s/d	s/d	s/d	s/d	5.875,7	5.404,9	5.008,5	144,1	223,0	114,3
(1)Vino+mosto	s/d	s/d	s/d	s/d	s/d	s/d	40.892,2	38.582,9	36.640,1	908,9	1.499,6	740,9

Tabla 4.1.1 Fuente: MAGRAMA, SG de Estadísticas, Avance de Superficie y Producción. (d) definitivo; (p) provisional; (a) avance
**Primer productor nacional de kiwi (1)Datos 2010(p)2011(p)2012(d)

Sacrificios de ganado		GALICIA			ESPAÑA			% GALICIA/ ESPAÑA 2013
		enero/abril 2012	enero/abril 2013	%Var (2013/12)	enero/abril 2012	enero/abril 2013	%Var (2013/12)	
bovino	nº cabezas	128.558	125.418	-2,44	721.993	708.993	-1,80	17,69%
	peso	29344	29161	-0,62	184.193	182.767	-0,77	15,96%
ovino	nº cabezas	10.914	9.821	-10,01	3.699.530	3.537.701	-4,37	0,28%
	peso	100	85	-15,00	42.508	39.907	-6,12	0,21%
caprino	nº cabezas	3.768	2.746	-27,12	440.368	395.317	-10,23	0,69%
	peso	24	17	-29,17	3.375	2.916	-13,60	0,58%
porcino	nº cabezas	298.835	301.605	0,93	14.533.187	14.188.809	-2,37	2,13%
	peso	25.704	25.083	-2,42	1.238.203	1.205.750	-2,62	2,08%
equino	nº cabezas	1.285	647	-49,65	19.804	17.698	-10,63	3,66%
	peso	243	119	-51,03	4.329	3.909	-9,70	3,04%

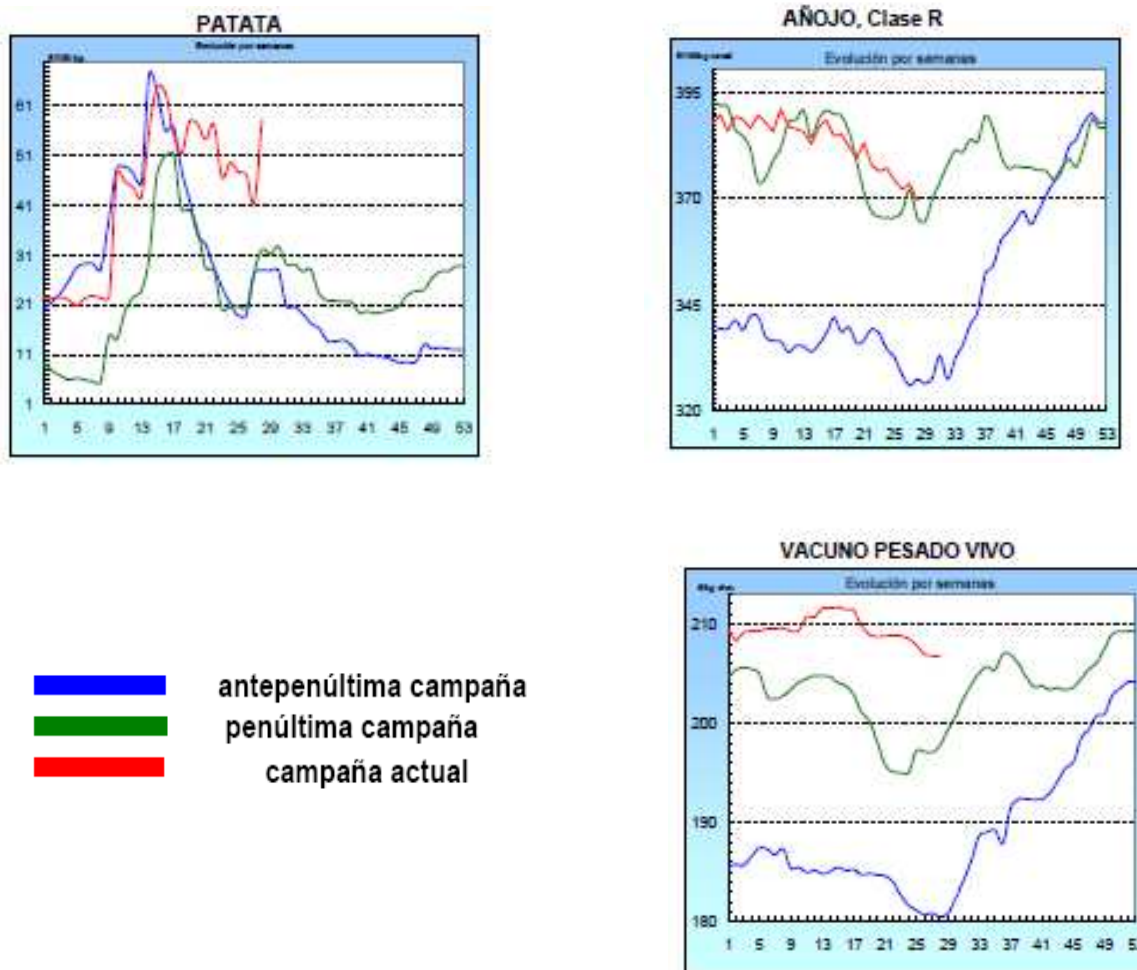
Tabla 4.1.2 Fuente: MAGRAMA, SG de Estadísticas, Encuesta de Sacrificios de Ganado. Peso: Toneladas
Último dato disponible Abril 2013

Producción de leche, toneladas (ajustadas por Materia Grasa)		
	Campaña 2012 (Abril12-Marzo13)	Campaña 2013 (Mayo13)
Galicia	2.367.021,68	408.194,82
España	6.237.617,66	1.084.510,54
%Galic./ESP	37,95	37,64

Tabla 4.1.3 Fuente: FEAGA, Información Mensual del Régimen de Tasa Láctea. Act. Julio 2013



4.2. Precios agrarios



Fuente: Ministerio de Agricultura, Alimentación y Medio Ambiente, Informe Semanal de Coyuntura.

	LECHE: Precios medios ponderados percibidos por los ganaderos en el periodo de tasa (1 abril a 30 marzo)				
	Precio Medio (€/litro)			Variación	
	2011	2012	2013*	2012/2011	2013/2012
Galicia	0,313	0,304	0,328	-2,9%	7,89%
España	0,329	0,320	0,336	-2,7%	5,00%
Diferencia CCAA - España	-4,9%	-5,0%	-2,4%		

Tabla 4.2.1 Fuente: S. G. Sectores Especiales, FEAGA.

Nota (*): Precio medio ponderado del mes de abril de 2013 / Último informe mayo 2013

	Precios Medios de la Tierra, 2011		
	euros / ha		Variación (%) 2011/2010
	2010	2011	
Galicia	15.242	15.123	-0,8%
España	10.163	10.003	-1,6%
Galicia/España	150,0%	151,2%	

Tabla 4.2.3 Fuente: Encuesta de precios de la tierra. SG de Estadística.



4.3. Empleo

Empleo en el conjunto de la Economía		Miles de Personas		% C. Autónoma / España	(% Variación respecto igual trimestre del año anterior)	
		Galicia	España		Galicia	España
SEGUNDO TRIMESTRE 2013	Activos	1.286,7	22.761,3	5,65%	-1,7%	-1,5%
	Ocupados	998,5	16.783,8	5,95%	-3,4%	-3,6%
	Parados	288,2	5.977,5	4,82%	4,5%	5,0%
Tasa Desempleo Economía		22,4%	26,3%			

Empleo en el sector Agrario		Miles de Personas		% C. Autónoma / España	(% Variación respecto igual trimestre del año anterior)	
		Galicia	España		Galicia	España
SEGUNDO TRIMESTRE 2013	Activos	80,5	1.032,8	7,79%	-6,5%	2,0%
	Ocupados	75,3	760,7	9,90%	-6,9%	3,9%
	Parados	5,2	272,1	1,91%	0,0%	-3,1%
Tasa Desempleo Sector Agrario		6,5%	26,3%			

Tabla 4.3.1 Fuente: INE, Encuesta de Población Activa. El empleo en el sector Agrario incluye los sectores agricultura, ganadería, silvicultura y pesca.

4.4. Actuaciones de Financiación dirigidas al Sector Agrario (año 2012)

- A través de las distintas **líneas de intermediación del ICO**, el sector agrario e industrial alimentario en España obtuvo el siguiente volumen de préstamos, desglosado según el tipo de actividad (ver descripción de los códigos CNAE):

TOTAL NACIONAL. Importe de los créditos ICO 2012 (euros)							
TIPO DE ACTIVIDAD	LIQUIDEZ 2012	EMPRENDEDORES	INVERSIÓN	INTERNACIONALIZACIÓN	GARANTÍA SGR	EXPORTADORES	TOTAL
CNAE 01	240.916.793	4.428.623	321.651.768	2.425.000	806.484	2.174.212	572.402.880
CNAE 02	10.763.557	80.750	10.906.128	-	140.000	-	21.890.435
CNAE 03	25.639.603	312.000	25.898.465	2.104.000	178.000	-	54.132.068
CNAE 10	245.602.313	3.477.428	217.161.035	4.241.971	938.000	957.568	472.378.315
CNAE 11	67.376.158	569.688	33.035.711	135.000	-	-	101.116.557
CNAE 12	473.000	130.000	851.512	-	-	-	1.454.512
CNAE 46.2	39.555.306	243.500	21.573.313	-	40.000	-	61.412.118
CNAE 46.3	249.618.360	2.508.877	128.970.994	4.436.833	1.335.406	-	386.870.470
TOTAL PRÉSTAMOS 2012	879.945.090	11.750.865	760.048.926	13.342.805	3.437.889	3.131.780	1.671.657.355
TOTAL PRÉSTAMOS 2011	748.131.746	1.274.593.601¹		28.896.901	no existe en 2011	no existe en 2011	2.051.622.248
% Δ 2012 sobre 2011	17,6%	-39,4%		-53,8%	-	-	-18,5%

¹ La línea ICO-Emprendedores no existía en 2011, sin embargo funcionó otra denominada ICO-Inversión Sostenible que llegó a gestionar unos 796 millones, la cual junto con la Línea ICO-Inversión propiamente dicha alcanzaron un volumen de préstamo de unos 1.275 millones de euros.

CNAE 01: Agricultura, Ganadería y Actividades relacionadas
 CNAE 02: Silvicultura y explotación forestal
 CNAE 03: Pesca y acuicultura
 CNAE 10: Industria alimentaria
 CNAE 11: Fabricación de bebidas
 CNAE 12: Industria del tabaco
 CNAE 46.2: Comercio al por mayor de materias primas agrarias y de animales vivos
 CNAE 46.3: Comercio al por mayor de productos alimenticios, bebidas y tabaco



El grado de participación de esta Comunidad Autónoma en las líneas de financiación del ICO es el siguiente:

GALICIA. Importe de los créditos ICO 2012 (euros)							
TIPO DE ACTIVIDAD	LIQUIDEZ	EMPRENDEDORES	INVERSIÓN	INTERNACIONALI- ZACIÓN	GARANTÍA SGR	EXPORTADORES	TOTAL
CNAE 01	12.664.756	101.900	10.935.214	-	50.000	-	23.751.869
CNAE 02	1.732.152	-	1.717.871	-	30.000	-	3.480.023
CNAE 03	5.953.252	116.000	5.568.785	-	133.000	-	11.771.037
CNAE 10	33.976.684	231.600	21.506.958	-	25.000	-	55.740.242
CNAE 11	3.393.010	-	4.415.263	-	-	-	7.808.273
CNAE 12	-	-	25.633	-	-	-	25.633
CNAE 46.2	3.328.234	-	756.076	-	-	-	4.084.310
CNAE 46.3	15.636.147	612.855	9.317.403	1.850.000	75.700	-	27.492.105
TOTAL PRÉSTAMOS 2012	76.684.235	1.062.355	54.243.203	1.850.000	313.700	0	134.153.493
TOTAL PRÉSTAMOS 2011	39.650.869	67.235.937		8.466.000	no existe en 2011	no existe en 2011	115.352.806
% Δ 2012 sobre 2011	93,4%	-17,7%		-78,1%	-	-	16,3%
% 2012 sobre TOTAL Nacional	8,7%	9,0%	7,1%	13,9%	-	-	8,0%

- El apoyo financiero del Ministerio al sector agrario en 2012 se ha realizado a través de la Orden AAA/1096/2012, por la que se establecen las bases reguladoras y convocatoria de subvenciones estatales para facilitar el acceso a la financiación con objeto de paliar los daños producidos en el sector agrario por la sequía y otras causas extraordinarias. Dicha Orden contempla las siguientes actuaciones:
 - Concesión de una carencia especial por 2 años (capítulo I de la Orden AAA/1096/2012) para la refinanciación de créditos ya concedidos para Planes de Mejora y Modernización de Explotaciones. **En Galicia se aprobaron 52 solicitudes de carencia por importe de 659.616 euros. Respecto al total nacional, este importe representa el 1,6%, y el 1,2% de las solicitudes.**
 - Ayudas para sufragar el coste de los avales concedidos por la Sociedad Anónima Estatal de Caución Agraria -SAECA- (capítulo II de la Orden AAA/1096/2012). **En Galicia se han formalizado 14 préstamos por valor de 281.640 euros, con un importe medio por crédito de 20.117 euros. Respecto al total nacional, los nuevos préstamos formalizados en Galicia representaron el 3,3% en importe y el 2,8% del total de beneficiarios.**
 - Financiación de la ampliación del periodo de amortización de los préstamos concedidos al amparo de la Orden ARM/572/2010 (capítulo III de la Orden AAA/1096/2012). **En Galicia no se registra ninguna ampliación del plazo de amortización.**

4.5. Reservas de agua

Reservas de agua embalsada (hm ³) (20-08-2013)	GALICIA	ESPAÑA	GALICIA/ ESPAÑA
Volumen total embalsado	2.250	41.014	5,5%
% sobre la capacidad total	70.05%	74.13%	-
Misma Semana (2012)	61.36%	50.94%	7,0%
Misma Semana (Media 10 Años)	62.89%	53.56%	6,8%

Tabla 4.5.1 Fuente: Boletín hidrológico semanal del MAGRAMA.



4.6. Calidad del aire

Los datos horarios y diarios de las distintas estaciones pueden descargarse en:

<http://www.meteogalicia.es/Caire/datos.action>

4.7. Incendios Forestales

Incendios forestales (01-01-13 a 31-05-13)		Galicia	ESPAÑA	Galicia / España
Nº de Siniestros	Conatos	238	1.221	19,49%
	Incendios	95	625	15,20%
	TOTAL	333	1.846	18,04%
Superficie Forestal (ha)	Superficie Leñosa	445	6.273	7,10%
	Superficie Herbácea *	0	949	-
	TOTAL	445	7.221	6,17%
% superficie afectada / superficie Forestal		0,022	0,026	-

Tabla 4.7.2. MAGRAMA. Los Incendios Forestales en España, 1 enero – 31 mayo 2013. Avance Informativo

* Sin diferenciación entre superficie desarbolada herbácea y leñosa

Incendios forestales ESPAÑA	2007 (01-01 a 08-09)	2008 (01-01 a 08-09)	2009 (01-01 a 08-09)	2010 (01-01 a 08-09)	2011 (01-01 a 08-09)	2012* (01-01 a 08-09)	2013* (01-01 a 08-09)	MEDIA (01-01 a 08-09)
CONATOS (<1 ha)	4.743	6.081	7.872	6.334	7.308	8.681	5.669	6.670
INCENDIOS (>=1 ha)	2.220	3.785	4.962	3.404	3.611	4.781	2.013	3.539
TOTAL SINIESTROS	6.963	9.866	12.834	9.738	10.919	13.462	7.682	10.209
VEGETACION LEÑOSA (ha)	60.318,22	38.225,01	95.958,53	45.946,11	39.429,45	182.812,09	33.477,81	70.881
VEGETACION HERBACEA (ha)	11.908,75	8.092,20	11.314,38	4.889,91	8.811,05	17.155,41	7.043,12	9.888
SUP. FORESTAL (ha)	72.226,97	46.317,21	107.272,91	50.836,02	48.240,50	199.967,50	40.520,93	80.769
% SUP. AFECTADA / S. F. NACIONAL	0,262	0,168	0,389	0,184	0,175	0,726	0,147	0,29
Nº GRANDES INCENDIOS (>500ha)	13	6	32	11	7	38	13	17

Tabla 4.7.2. MAGRAMA. Los Incendios Forestales en España, 1 enero – 8 septiembre 2013. Avance Informativo

* En superficie no arbolada, cuando en los datos provinciales no se ha hecho distinción entre vegetación leñosa y herbácea, se ha considerado toda la superficie como leñosa.