



Empleo en el Sector Agroalimentario. II Trimestre 2013

En el 2º T. de 2013 había 760.700 personas ocupadas en el sector primario (5,19% más respecto al trimestre anterior), 272.100 paradas (-8,17%) y una tasa de paro del 26,35% (-2,72 puntos porcentuales). La industria agroalimentaria ocupó a 433.900 personas (-2,23%), con 68.800 personas desempleadas (-7,15%) y un 13,69% de tasa de paro (-0,62 p.p). En la sección de Análisis se estudian, a nivel práctico, las diferencias cuantitativas y cualitativas existentes entre las estadísticas de parados en el sector agrario provenientes de la EPA y del Servicio Público de Empleo Estatal (SEPE).

1. ENCUESTA DE POBLACIÓN ACTIVA

1.1 Evolución del Empleo en la Economía Española (datos EPA, INE)

El número total de activos en España en el 2º trimestre de 2013 es de 22.761.300 personas, un 1,51% menos respecto al mismo trimestre de 2012. El número de ocupados es de 16.783.800 personas, un 3,64% menos respecto 2012. Se contabilizan 14.029.500 ocupados a jornada completa, un 5,31% menos respecto a 2012, y 2.754.200 a tiempo parcial, un 5,92% más respecto a 2012. El número de parados asciende a 5.977.500 personas, un 5,0% más que en 2012. La tasa de paro en el conjunto de la economía en el 2º trim. de 2013 asciende al 26,26% de la población activa: 1,63 p.p (puntos porcentuales) más que en 2012, pero 0,90 p.p menos que en el trim. anterior.

1.2 Evolución del Empleo en el Sector Primario (datos EPA, INE)

En el segundo trimestre de 2013 se contabilizan 1.032.800 activos en el sector primario (agricultura, ganadería, silvicultura y pesca), los cuales representan el 4,5% del total de activos de la economía española. El número de ocupados asciende a 760.700 personas, y el de parados es de 272.100 personas. La tasa de paro en el sector primario es el 26,35%, cifra superior en 0,09 p.p a la tasa de paro en el conjunto de la economía (Ver Tabla nº 1).

Tabla 1. Empleo en Sector Agroalimentario (miles personas). EPA (INE)

Miles de personas	2012	2013	2013	s/ Trim. Anterior (%)*	s/ Año Anterior (%)*
	II Trim	I Trim	II Trim		
TOTAL ECONOMÍA					
Activos	23.110,4	22.837,4	22.761,3	-0,33%	-1,51%
Ocupados	17.417,3	16.634,7	16.783,8	0,90%	-3,64%
A tiempo completo	14.817,0	13.973,1	14.029,5	0,40%	-5,31%
A tiempo parcial	2.600,3	2.661,7	2.754,2	3,48%	5,92%
Parados	5.693,1	6.202,7	5.977,5	-3,63%	5,00%
Tasa de paro	24,63%	27,16%	26,26%	-0,90	1,63
Sector Primario: Agricultura, Ganadería, Silvicultura y Pesca					
Activos	1.013,0	1.019,5	1.032,8	1,30%	1,95%
Ocupados	732,3	723,2	760,7	5,19%	3,88%
A tiempo completo	658,4	651,3	681,9	4,70%	3,57%
A tiempo parcial	73,9	71,8	78,8	9,75%	6,63%
Parados	280,7	296,3	272,1	-8,17%	-3,06%
Tasa de paro	27,71%	29,06%	26,35%	-2,72	-1,36
Agricultura, Ganadería y Silvicultura					
Activos	968,3	978,0	987,9	1,01%	2,02%
Ocupados	690,8	686,7	721,2	5,02%	4,40%
s/total economía	4,0%	4,1%	4,3%	0,17	0,33
Parados	277,5	291,3	266,7	-8,4%	-3,9%
Tasa de Paro	28,66%	29,79%	27,00%	-2,79	-1,66
Pesca y Acuicultura					
Activos	44,7	41,5	44,9	8,2%	0,4%
Ocupados	41,5	36,5	39,5	8,2%	-4,8%
s/total economía	0,24%	0,22%	0,24%	0,02	0,00
Parados	3,2	5,0	5,4	8,0%	68,7%
Tasa de Paro	7,16%	12,05%	12,03%	-0,02	4,87
Industria Alimentación, Bebidas y Tabaco					
Activos	518,2	517,9	502,7	-2,93%	-2,99%
Ocupados	443,8	443,8	433,9	-2,23%	-2,23%
s/total economía	2,5%	2,7%	2,6%	-0,08	0,04
Parados	74,4	74,1	68,8	-7,15%	-7,53%
Tasa de paro	14,36%	14,31%	13,69%	-0,62	-0,67

(*) Las variaciones entre dos porcentajes se expresan en valor absoluto o "puntos porcentuales"

Respecto al mismo trimestre de 2012 se registra un aumento en el número de activos en el sector primario del 1,95%, así como en los ocupados: +3,88%. Aumenta la ocupación a tiempo completo un 3,57% y a tiempo parcial un 6,63%. La cifra de parados en el sector primario disminuye en 8.600 personas (-3,06%) y la tasa de paro disminuye en 1,36 puntos porcentuales. Respecto al trimestre anterior, los activos han aumentado un 1,30%, y los ocupados un 5,19% (la ocupación a tiempo completo aumenta un 4,70% y a tiempo parcial un 9,75%). En un trimestre, los parados del sector primario han disminuido en 24.200 personas (-8,17%) y la tasa de paro 2,72 puntos porcentuales.

Distinguiendo entre agricultura y pesca, se observa que en el subsector formado por agricultura-ganadería-silvicultura aumentan, respecto al año pasado, los activos (2,02%) y los ocupados (4,40%). La tasa de paro es del 27,0% (1,66 p.p menos que en 2012 y 2,79 p.p que el pasado trimestre). Respecto a 2012, los activos en pesca-acuicultura han aumentado un 0,4% y los ocupados han disminuido un 4,8%; la tasa de paro es: 12,03% (+4,87 p.p).

1.3 Empleo en la Industria Agroalimentaria (datos EPA, INE)

En la Industria de Alimentación, Bebidas y Tabaco el número de activos es de 502.700 personas (2,2% de la población activa española), el de ocupados asciende a 433.900 y los parados suman 68.800 personas. La tasa de paro

Gráfico 1. Evolución empleo Sector Primario e IAA, 2008-13. Fuente: INE

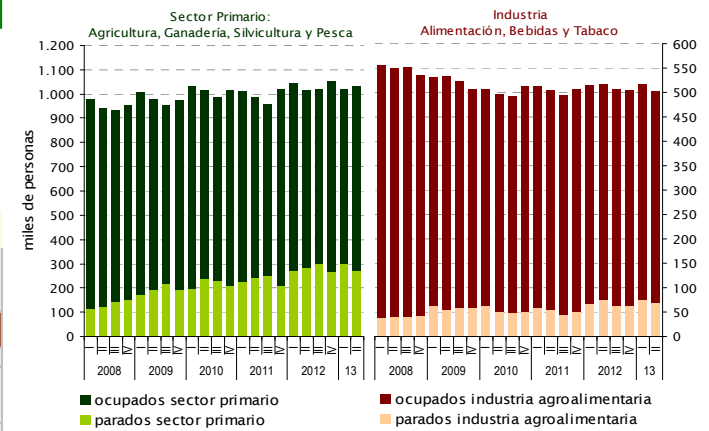


Gráfico 2. Evolución Tasa Desempleo (%). 2007-13. Fuente: EPA, INE

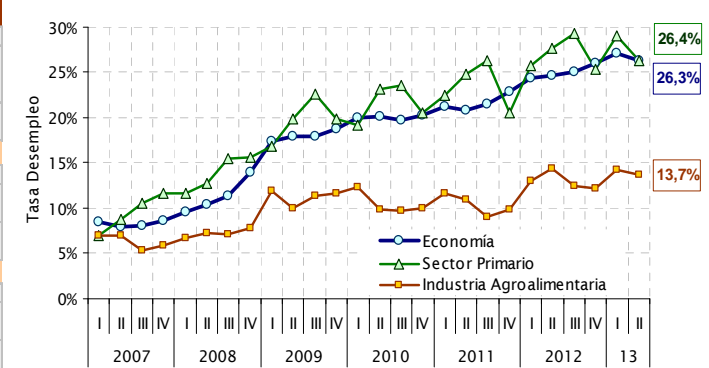
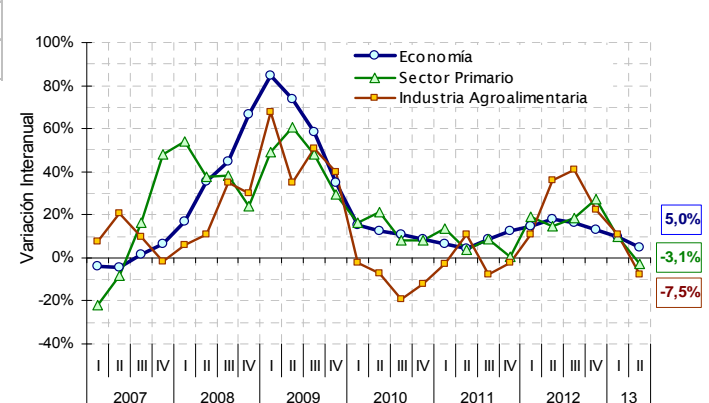


Gráfico 3. Variación Interanual (%) nº parados, 2007-12. Fuente: EPA, INE



en la industria agroalimentaria en el segundo trimestre de 2013 es del 13,69%, 12,57 puntos porcentuales menos que en el conjunto de la economía. Respecto al *mismo trimestre de 2012*, los activos han disminuido un 2,99%, y la ocupación también ha descendido, un 2,23%. El número de parados disminuye un 7,53% y la tasa de paro resulta 0,67 puntos inferior a la registrada en 2012. Respecto al *trimestre anterior*, ha habido una disminución en los activos del 2,93% y en los ocupados un 2,23%. El número de parados disminuye un 7,15% y la tasa de paro disminuye en 0,62 puntos porcentuales.

1.4 Empleo en el conjunto agrario - industria agroalimentaria (EPA, INE)

El agregado formado por el sector primario más el industrial agroalimentario ocupa en el segundo trimestre de 2013 a 1.194.600 personas. El número de activos suma 1.535.500 personas y los parados alcanzan las 340.900 personas. Respecto al *mismo trimestre de 2012*, este agregado económico ha ganado 4.300 activos (+0,28%) y 18.500 ocupados (+1,57%). El número de parados disminuye en 14.200 personas (-4,0%). La tasa de paro es del 22,2% (-1,0 p.p respecto a 2012 y -1,9 p.p respecto al trimestre anterior).

2. ESTADÍSTICAS DEL MINISTERIO DE EMPLEO Y SEGURIDAD SOCIAL

2.1. Afiliación a la Seguridad Social

En este apartado se adjuntan tres tablas que muestran los datos de afiliación de los trabajadores del sector primario a la Seguridad Social. La Tabla nº 2 recoge la afiliación *media del mes* en los distintos regímenes (último dato disponible: agosto de 2013). La tabla nº 3 recoge la afiliación en el *último día del mes* por subdivisiones de actividad y regímenes; y la tabla nº 4 por sectores y dependencia laboral (último dato disponible: agosto 2013).

Tabla 2. Afiliación media en el Sector Primario por Regímenes (*1) y Afiliación media en el total de la Economía

Agosto 2013	Media de Afiliados	Variación			
		Mes Anterior		Interanual	
		Absoluta	%	Absoluta	%
R. General	54.733	229	0,42	-31	-0,06
Sistema Especial Agrario	698.192	-17.495	-2,44	-93.904	-11,86
R. Autónomos	265.420	-634	-0,24	-3.294	-1,23
RE.Trabajadores Mar (*2)	64.885	-109	-0,17	22	0,03
Total Sector Primario (*1)	1.057.034	-18.244	-1,70	-98.185	-8,50
Total Economía	16.327.687	-99.069	-0,60	-568.290	-3,36

Fuente: Min. de Empleo y Seg. Social. www.empleo.gob.es. Informe "Afiliados, Ocupados a la S.Social"

(1) S. Primario = Agricultura, Ganadería, Caza, Silvicultura, Pesca y Acuicultura. La suma "Total Sector Primario" no incluye a trabajadores del S. Servicios afiliados al R.E.Trabajadores del Mar.

(2) Incluye "Pesca y Acuicultura, CNAE 03" + "Otros Trabajadores" del Sector Servicios

- Tabla nº 2: En agosto de 2013, el número *medio* de afiliados a la Seguridad Social en el sector primario era de 1.057.034 personas, un 1,7% menos respecto al mes anterior y un 8,5% menos que hace un año.

Tabla 4. Afiliados último día mes a la S. Social. Economía y S. Primario

Agosto 2013	ECONOMÍA		SECTOR PRIMARIO	
	Afiliados	% variación interanual	Afiliados	% variación interanual
Cuenta Ajena	13.227.186	-2,9%	773.346	-11,1%
Cuenta Propia	3.044.260	-0,6%	277.306	-1,3%
TOTAL AFILIADOS	16.271.446	-2,5%	1.050.652	-8,7%

Fuente: Min. de Empleo y Seguridad Social. www.empleo.gob.es Estadísticas, Principales Series.

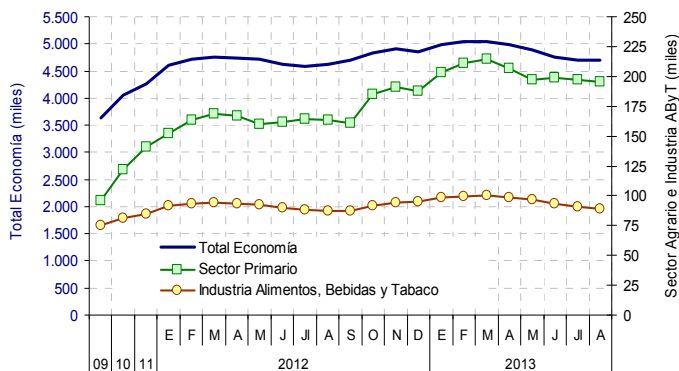
- Tabla nº 3: En el sector primario, el número total de afiliados a últimos del mes de agosto de 2013 a todos los regímenes de la S. Social era de 1.050.652 personas (8,7% menos que en 2012); en el R. General había 54.541 afiliados (0,4% más que en 2012); en el S. Especial Agrario, 693.162 personas (12,2% negativo interanual); en el RETA, 265.287 personas (-1,2% interanual); y en el R.E. de Trabajadores del Mar, 37.662 personas (1,75% negativo interanual). En la Industria Agroalimentaria, se contabilizan 380.850 afiliados (-1,1% interanual); 336.486 (-1,5%) en el R. General y 44.364 (+1,7%) en el RETA.

- Tabla nº 4: En el sector primario había, a últimos de mes de agosto de 2013, 773.346 afiliados a la S. Social por cuenta ajena (-11,1% interanual) y 277.306 afiliados por cuenta propia (1,3% negativo interanual).

2.2 Movimiento Laboral Registrado (datos último día mes)

El paro registrado en el Servicio Público de Empleo Estatal (SEPE) en el Sector Primario en agosto de 2013 fue de 195.304 personas: 2.165 personas menos respecto al mes anterior (-1,1%), pero 31.881 personas más que en agosto de 2012 (+19,5%). En la Industria Agroalimentaria, en agosto de 2013 había 89.208 parados registrados: 1.935 personas menos que en el mes anterior (-2,1%), pero 2.046 personas más que en agosto de 2012 (+2,3%).

Gráfico 4. Paro registrado Total, S. Primario e Industria Agroalimentaria



Fuente: Ministerio de Empleo y Seguridad Social. Servicio Público de Empleo Estatal (SEPE)

Tabla 3. Afiliados en último día del mes a la Seguridad Social según Regímenes y Subdivisiones de actividad

Agosto 2013	TODOS los REGÍMENES (*5)		Régimen General Seguridad Social (*2)				Régimen Especial Trabajadores Autónomos (RETA) (*3)		Régimen Especial de Trabajadores del Mar (*4)		
	Subdivisiones Actividad	Afiliados	%	General y Minería Carbón		Sistema Especial Agrario		Afiliados	%	Afiliados	%
				Afiliados	s/2012	Afiliados	s/2012				
Agricultura, Ganadería (*1)	987.918	-9,1%	35.133	1,0%	693.162	-12,2%	259.623	-1,3%	--	--	
Silvicultura y Explot. Forestal	21.847	1,2%	17.809	-0,7%	--	--	4.038	10,4%	--	--	
Pesca y Acuicultura	40.887	-2,0%	1.599	-0,3%	--	--	1.626	-8,0%	37.662	-1,75%	
Sector Primario	1.050.652	-8,7%	54.541	0,4%	693.162	-12,2%	265.287	-1,2%	37.662	-1,75%	
Industria Alimentación	331.093	-0,7%	289.839	-1,1%	--	--	41.254	1,8%	--	--	
Bebidas	47.549	-3,5%	44.480	-3,8%	--	--	3.069	-0,1%	--	--	
Tabaco	2.208	-7,1%	2.167	-7,3%	--	--	41	2,5%	--	--	
Industria Agroalimentaria	380.850	-1,1%	336.486	-1,5%	--	--	44.364	1,7%	--	--	
Otras Subdivisiones	--	--	--	--	--	--	--	--	26.977	5,2%	
TODOS los SECTORES	16.271.446	-2,5%	12.061.733	-2,8%	693.162	-12,2%	3.031.232	-0,4%	64.639	1,0%	

NOTAS:

(*1) Incluye Caza y Servicios relacionados.

(*2) Desde 1/Ene/2012, se crea el Sistema Especial Agrario dentro del Régimen General de la Seguridad Social que incluye a los trabajadores por Cuenta Ajena del antiguo REASS.

(*3) Desde 1/Ene/2008 incluye trabajadores Cuenta Propia del antiguo REASS.

(*4) Incluye pescadores, acuicultores, estibadores, administrativos o personal sanitario, entre otros.

(*5) Incluye también al Sistema Especial de Empleados del Hogar (no incluido en esta Tabla).

NOTA METODOLÓGICA:

Fuente: Ministerio de Empleo y Seguridad Social

La Encuesta de Población Activa (EPA) es una investigación por muestreo de periodicidad trimestral, dirigida a la población que reside en viviendas familiares del territorio nacional, realizada por el INE mediante encuesta personal o telefónica, y cuya finalidad es averiguar las características de dicha población en relación con el mercado de trabajo. La muestra estudiada está constituida por 3.822 secciones censales de las 30.000 que existen en España, dirigiéndose a 65.000 viviendas y recogiendo información de unas 180.000 personas. La EPA se publica en el mes siguiente al de finalización del trimestre de referencia. Dado el tamaño muestral, el número de activos, ocupados o, especialmente el de parados, de aquellos sectores que emplean a pocas personas (por ejemplo, sector pesquero) pueden mostrar grandes variaciones intertrimestrales o interanuales. Este hecho exige interpretar los anteriores datos con cautela cuando se trate de sectores minoritarios. **Definiciones principales:** **ACTIVOS:** personas de 16 o más años que, durante la *semana de referencia* (la anterior a aquella en que se realiza la entrevista), suministran mano de obra para la producción de bienes y servicios o están disponibles y hacen gestiones para incorporarse a dicha producción. Se subdividen en: **OCUPADOS** (o personas con empleo), aquellos que, durante la semana de referencia, han tenido un trabajo por cuenta ajena o ejercido una actividad por cuenta propia; y **PARADOS**, aquellos que han estado sin trabajo, disponibles para trabajar y buscando activamente empleo, y también los que han encontrado un trabajo y están esperando para incorporarse a él. Por último, los **INACTIVOS** son los no incluidos en cualquiera de las categorías anteriores.

La Afiliación de Trabajadores al Sistema de la Seguridad Social facilita información procedente del Fichero General de Afiliación (Tesorería General de la Seguridad Social e Instituto Social de la Marina). Trabajador afiliado: se encuentra en alta laboral y situaciones asimiladas (incapacidad temporal, suspensión por regulación de empleo, desempleo parcial, etc). No están incluidos los trabajadores en desempleo, o en convenios especiales, o jubilaciones anticipadas por planes de reconversión, entre otras. Existen actualmente 4 Regímenes: Un Régimen General y 3 Especiales (Minería del Carbón, Trabajadores Autónomos -RETA-, y Trabajadores del Mar). Dentro del R.General se encuentra el Sistema Especial Agrario, que incluye a trabajadores por cuenta ajena que realicen labores agrarias, forestales o pecuarias o sean complementarias o auxiliares de las mismas, en explotaciones agrarias, así como los empresarios a los que presten sus servicios.

El Movimiento Laboral Registrado: información procedente del Servicio Público de Empleo Estatal (SEPE, antes INEM). El "paro registrado" se refiere a las demandas de empleo pendientes de satisfacer el último día del mes en las Oficinas Públicas de Empleo. Excluye a trabajadores ocupados, a aquellos sin disponibilidad inmediata para el trabajo o situación compatible con el mismo, a los que demandan un empleo específico, o a trabajadores eventuales agrarios beneficiarios del subsidio especial por desempleo.

1. Introducción

Los indicadores estadísticos que miden el nivel de desempleo en España son:

- El número de parados de la Encuesta de Población Activa (EPA), que realiza el INE con periodicidad trimestral.
- La cifra de parados registrados en las oficinas del Servicio Público de Empleo Estatal (SEPE, antes INEM), cuya estadística es publicada mensualmente por el Ministerio de Empleo y Seguridad Social.

Ambas estadísticas tienen distintos enfoques e instrumentos para medir el desempleo, ofreciendo, por tanto, resultados diferentes. A este respecto, el grupo de trabajo sobre estadísticas coyunturales del mercado de trabajo, perteneciente al Consejo Superior de Estadística (Ministerio de Economía y Competitividad), realiza estudios bienales sobre la conciliación entre la cifra de parados EPA y parados SEPE. En su último informe de mayo de 2013, en el que trabaja con los microdatos de la EPA del 2º trimestre de 2011, concluye lo siguiente:

- Un 64,24% del total de demandantes de un empleo que están inscritos en el SEPE se clasifican a la vez como parado según la EPA y según el SEPE (para el total de la Economía).

Nota: En el II Trimestre de 2011, un 74,2% del total de demandantes de empleo inscritos en el SEPE (5.701.471 personas) eran parados registrados (4.228.622). En el sector agrario, un 31,2% (tabla 4).

- La conciliación de cifras de paro asociadas a ambas fuentes de información no es posible, debido a que corresponden a conceptos distintos.

Ir a: http://www.ine.es/daco/daco42/daco4211/compa_paro_2011.pdf

Teniendo en cuenta, por tanto, que no es posible conciliar ambas cifras, el propósito del análisis que se presenta a continuación es explicar cuáles son las principales semejanzas y diferencias entre ambos datos en la práctica, particularizando para el caso del sector agrario.

2. Definiciones y conceptos previos

Las características estructurales de la EPA y de las estadísticas de los servicios públicos de empleo se describen en la siguiente tabla:

Tabla 1. Principales características de la EPA y de las bases de datos del SEPE

	EPA	Estadísticas del SEPE
Unidad estadística	Muestra de Viviendas Familiares para cada sección censal de toda España.	Demandas de empleo formalizadas en la oficina de empleo más próxima al domicilio del trabajador.
Ámbito Poblacional	Población que reside en España en viviendas familiares principales (las que se utilizan como vivienda habitual durante un año).	Todos los trabajadores que se inscriben en los servicios públicos de empleo.
Actividad Económica	Declarada por el entrevistado, en la que trabaja o trabajó en la semana de referencia.	Aquella en la que trabaja el demandante o en la que realizó su último trabajo.
Periodo de referencia de la información	Semana anterior a la que se ha realizado la entrevista.	Día de inscripción como demandante.
Periodo de referencia de los resultados	Trimestral. Representa la situación media en el trimestre de la encuesta. Se obtienen, así, series homogéneas y comparables.	Último día hábil de cada mes. Es un dato, por tanto, coyuntural.

El concepto de *parado según la EPA* se encuentra definido de forma explícita en la metodología utilizada para realizar la encuesta, mientras que el *parado registrado en el SEPE* se calcula por exclusión a partir del registro de demandantes de empleo.

Parado según la EPA

Personas de 16 o más años que durante la semana de referencia (la anterior a aquella en que se realiza la entrevista) cumplen 3 requisitos simultáneamente: Han estado sin trabajo + disponibles para trabajar + buscando activamente empleo.

Paro registrado en el SEPE

Para su cálculo se parte del dato de demandantes de empleo, que son los trabajadores que se inscriben voluntariamente en los servicios públicos de empleo para la búsqueda de un empleo o mejorar el que ya poseen, para recibir otros servicios ajenos al empleo (orientación para el autoempleo, formación ocupacional,...) o por la obligatoriedad de inscribirse para percibir una prestación contributiva o un subsidio. A las demandas de empleo inscritas que están pendientes de satisfacer en el último día del mes se les resta una serie de colectivos que se considera desde el punto de vista estadístico que no son parados (tabla 2), obteniéndose finalmente el dato de paro registrado.

Las principales diferencias estructurales entre paro EPA y SEPE son:

- Una persona entrevistada por el INE para elaborar la EPA y que sea clasificada como parada por el entrevistador puede no estar inscrita como demandante de empleo en el SEPE, y viceversa.
- Algunos colectivos de personas que, desde el punto de vista estadístico, son excluidos del cálculo de parados registrados en el SEPE pueden ser, sin embargo, clasificados como parados según los criterios de la EPA (ver tabla 2).

Tabla 2. Cálculo de Paro Registrado. Relación con la EPA

$$\text{Parados Registrados en el SEPE} = \text{Demandantes de empleo} - \text{Demandantes No Parados}$$

Partiendo del número de Demandantes de empleo inscritos en una oficina del SEPE pendientes de satisfacer a últimos de mes, se detraen los clasificados en los siguientes colectivos (definidos en la Orden Ministerial de 11 de marzo de 1985):

- Demandantes de empleo No Parados
 - ◊ Con disponibilidad limitada (jubilados, pensionistas)
 - ◊ Ocupados o con relación laboral
 - * Colaboradores sociales que perciben prestación
 - * Afectados por un Expediente de Regulación de Empleo (ERE)
 - * Trabajadores fijos discontinuos
 - * Trabajadores eventuales agrarios subsidiados (TEASS), que perciben el subsidio especial por desempleo o que, si lo han agotado, no ha transcurrido más de un año desde que tienen derecho a percibirlo
 - * Ocupados demandantes de otro empleo
 - ◊ Demandantes de un empleo específico
 - * Trabajo a domicilio, teletrabajo, para trabajar en el extranjero, o emigrantes con voluntad de regreso.
 - ◊ Otros Demandantes sin empleo / no ocupados
 - * Trabajadores eventuales (trabajo periodo < 3 meses)
 - * Trabajadores a tiempo parcial (jornada < 20h/semana)
 - * Estudiantes menores de 25 años
 - * Mayores de 25 años que demandan primer empleo

Estos colectivos pueden ser clasificados como parados según la EPA si cumplen los 3 requisitos establecidos por el INE

- Estar sin trabajo
- Disponible para trabajar
- Buscando trabajo

La definición de parado según la EPA se detalla en la tabla 3.

Tabla 3. Definición de Parado según la EPA.

Parados: Personas de 16 o más años que reúnan *simultáneamente* las siguientes condiciones:

- Se encuentren sin trabajo, es decir, que no hayan tenido trabajo (durante al menos 1 hora) por cuenta ajena o propia en la semana de referencia.
- Hayan realizado búsqueda activa de empleo en las últimas 4 semanas
 - * búsqueda activa de empleo según el Rgto. (CE) nº 1897/2000 de la Comisión significa estar en contacto con una oficina pública o privada de empleo para encontrar trabajo, enviar una candidatura a un empleador, indagar a través de relaciones personales, anunciarse, estudiar las ofertas de empleo, participar en entrevistas de trabajo, buscar locales o material, o realizar gestiones para obtener permisos, licencias o recursos financieros.
- Estén disponibles para comenzar a trabajar en un plazo de 15 días a partir del domingo de la semana de referencia.

También son Parados en la EPA:

- Aquellas personas que no buscan empleo porque han encontrado uno al que se incorporarán dentro de los tres meses posteriores a la semana de referencia.
- Aquellas personas que buscan su primer empleo.
- Si una persona satisface las condiciones de la definición de parado se considerará como tal, aunque compatibilice esta situación con otras, como la de estudiante o labores del hogar.

3. Estudio comparativo: Parados EPA - Paro Registrado SEPE

En la tabla 4 se analizan los datos trimestrales de parados en el sector agrario según el SEPE y la EPA desde 2009, ya que las metodologías de ambas estadísticas son estables desde entonces. En relación a los datos del SEPE, se distingue entre las cifras de demandantes de empleo dados de alta y cuántos de esos demandantes se clasifican estadísticamente como Parados y No Parados.

Nota: Para poder comparar las estadísticas de la EPA (datos trimestrales) con el paro registrado (datos mensuales) se calcula la media de los datos del paro registrado considerando los meses que forman parte de cada trimestre más el mes inmediatamente anterior, ya que el dato del paro registrado se refiere al último día del mes.

Tabla 4. Demandantes de empleo en el Sector Agrario dados de alta en el SEPE, clasificación como Parados y No Parados. Comparación con el número de Parados EPA.

		Demandantes inscritos en SEPE	Parados SEPE	No Parados				Parados SEPE + TEASS + Otros No Ocupados	Parados EPA
				TOTAL	Ocupados y otros	TEASS (☼)	Otros No Ocupados (☼)		
2009	I	317.430	86.816	230.614	122.840	105.543	2.231	194.590	170.600
	II	359.001	94.115	264.886	142.358	119.785	2.744	216.643	194.500
	III	387.575	94.987	292.588	160.543	129.230	2.816	227.032	215.000
	IV	371.811	104.714	267.097	145.499	118.911	2.688	226.312	192.900
2010	I	348.871	111.770	237.101	134.985	99.479	2.637	213.886	198.800
	II	394.247	122.974	271.274	156.759	111.783	2.732	237.488	235.700
	III	417.907	120.993	296.914	172.730	121.749	2.435	245.177	232.100
	IV	393.237	127.296	265.942	153.133	110.623	2.186	240.104	209.100
2011	I	379.097	134.278	244.819	142.155	100.344	2.319	236.941	226.300
	II	410.754	140.231	270.523	158.091	109.860	2.572	252.663	244.600
	III	436.886	139.393	297.493	178.626	114.917	3.950	258.260	252.100
	IV	418.805	147.280	271.526	163.436	103.935	4.155	255.369	209.600
2012	I	421.228	157.503	263.725	159.456	99.803	4.467	261.772	269.300
	II	448.072	164.257	283.815	172.132	106.875	4.808	275.940	280.700
	III	473.394	162.588	310.807	194.413	111.660	4.734	278.981	298.400
	IV	460.227	181.206	279.021	173.711	101.573	3.737	286.516	267.300
2013	I	473.389	204.180	269.209	168.204	97.909	3.097	305.185	296.300
	II	469.983	204.140	265.844	165.938	96.394	3.512	304.045	272.100
MEDIA		410.106	138.818	271.289	159.167	108.909	3.212	250.939	236.967

(☼): Considerados Parados por la EPA. Sector Agrario = Agricultura, Ganadería, Silvicultura, Pesca y Acuicultura. Fuente: EPA (INE) y Ministerio de Empleo y Seguridad Social.

Dentro de los demandantes de empleo No Parados se encuentran dos colectivos: Trabajadores Agrarios Subsidiados (TEASS) y Otros No Ocupados, tales como trabajadores eventuales, a tiempo parcial, estudiantes menores de 25 años y demandantes de empleo mayores de 25 años (ver Tabla 2). Estos dos colectivos son considerados por la EPA como parados desde el punto de vista estadístico.

Para el periodo considerado, la diferencia entre la cifra media de paro según la EPA y la correspondiente al Paro registrado en el SEPE es de 98.149 personas. Por otro lado, la suma de los demandantes TEASS y los Otros No Ocupados es 112.121 personas, colectivo que la EPA considera como parados.

3. Conclusiones

La diferencia en el número de parados de la EPA en el sector agrario con respecto al SEPE se basaría, por tanto, en dos aspectos:

- En primer lugar, la encuesta del INE considera como parados a los Trabajadores Eventuales Agrarios Subsidiados (TEASS), que ascienden a 108.909 personas de media en el periodo estudiado, mientras que el SEPE los considera No Parados. Este colectivo está formado por trabajadores agrarios eventuales de Andalucía y Extremadura que hayan realizado un número mínimo de jornadas y que perciben un subsidio especial por desempleo.

Tabla 5. Comparación entre las cifras de parados registrados en el SEPE y los parados EPA en Andalucía, Extremadura y Resto de España

		Paro Registrado (SEPE)			Parados (EPA)		
		Andalucía	Extremadura	Resto España	Andalucía	Extremadura	Resto España
2009		38.115	5.441	51.602	117.050	11.375	64.825
2010		44.150	6.576	70.032	123.950	11.225	83.750
2011		49.309	7.420	83.566	142.000	13.125	78.025
2012	I	51.906	9.163	96.434	147.600	19.900	101.800
	II	56.231	8.849	99.178	154.400	18.600	107.700
	III	58.104	9.154	95.329	170.300	17.900	110.200
	IV	62.343	11.540	107.324	144.800	19.500	103.000
2013	I	73.626	12.802	117.753	160.200	22.900	113.200
	II	76.518	12.006	115.616	156.500	17.500	98.100
MEDIA		49.362	7.652	78.935	135.657	14.044	84.143

Fuente: Elaboración propia a partir de datos de la EPA (INE) y Ministerio de Empleo y Seguridad Social.

Por tanto, si se compara la cifra de parados de la EPA y del SEPE para toda España detrayendo los correspondientes a Andalucía y Extremadura, se terminaría de poner de manifiesto la importancia de estar contabilizándose en la EPA a los TEASS. En la tabla 5 se ha realizado esta operación para el periodo estudiado. La diferencia relativa media entre EPA y SEPE para Andalucía es de un 174,8%, para Extremadura un 83,5% y para el Resto de España, mucho menor, un 6,6%. Estos resultados demuestran la hipótesis propuesta.

- En segundo término, la EPA incluye como desempleados a los trabajadores eventuales (temporeros), los trabajadores a tiempo parcial, los estudiantes menores de 25 años que buscan activamente empleo en el campo, o aquellos que demandan su primer empleo en el sector agrario, sumando todos ellos 3.212 personas de media en el periodo considerado. Estos colectivos son considerados No Parados por el SEPE.

Estas conclusiones deben interpretarse como una explicación práctica de la diferencia entre ambas estadísticas, sin perjuicio de lo establecido al principio de este análisis, es decir, la imposibilidad de realizar una conciliación entre las dos cifras.

ANEXOS

A continuación se muestra una serie de tablas que recopilan datos de empleo, afiliación a la seguridad social y paro registrado para el total de la economía, y para los sectores primario (agricultura, ganadería, silvicultura, pesca y acuicultura) e industria agroalimentaria. Los datos de empleo pertenecen a la Encuesta de Población Activa que publica el INE *trimestralmente* (www.ine.es). Los datos de afiliación a la seguridad social y de paro registrado se extraen del servicio de Estadística del Ministerio de Empleo y Seguridad Social (www.meyss.es), figurando en las tablas los afiliados y parados en el *último día cada mes*.

DATOS DE EMPLEO EN EL CONJUNTO DE LA ECONOMÍA Y EN EL SECTOR PRIMARIO (Agricultura, Ganadería, Silvicultura, Pesca y Acuicultura), Trimestrales: EPA.

Tabla I. Empleo en el conjunto de la Economía

Miles Personas	Población 16 años o +	Activos	Ocupados	Parados	Tasa			
					Actividad	Ocupación	Paro	
2010	I	38.450,8	23.006,9	18.394,2	4.612,7	59,8%	80,0%	20,0%
	II	38.467,8	23.122,3	18.476,9	4.645,4	60,1%	79,9%	20,1%
	III	38.485,4	23.121,5	18.546,8	4.574,7	60,1%	80,2%	19,8%
	IV	38.512,4	23.104,8	18.408,2	4.696,6	60,0%	79,7%	20,3%
2011	I	38.512,0	23.061,8	18.151,7	4.910,2	59,9%	78,7%	21,3%
	II	38.481,2	23.136,7	18.303,0	4.833,7	60,1%	79,1%	20,9%
	III	38.487,8	23.134,6	18.156,3	4.978,3	60,1%	78,5%	21,5%
	IV	38.508,2	23.081,2	17.807,5	5.273,6	59,9%	77,2%	22,8%
2012	I	38.493,7	23.072,8	17.433,2	5.639,5	59,9%	75,6%	24,4%
	II	38.467,3	23.110,4	17.417,3	5.693,1	60,1%	75,4%	24,6%
	III	38.420,3	23.098,4	17.320,3	5.778,1	60,1%	75,0%	25,0%
	IV	38.333,0	22.922,4	16.957,1	5.965,4	59,8%	74,0%	26,0%
2013	I	38.269,1	22.837,4	16.634,7	6.202,7	59,7%	72,8%	27,2%
	II	38.226,3	22.761,3	16.783,8	5.977,5	59,5%	73,7%	26,3%

Tabla III. Empleo Sector Primario

Miles Personas		Activos	Ocupados	Parados	% activos/ T. Economía	Tasa Ocupación	Tasa Paro
	II	981,1	786,6	194,5	4,3%	80,2%	19,8%
	III	952,2	737,2	215,0	4,1%	77,4%	22,6%
	IV	975,6	782,6	193,0	4,2%	80,2%	19,8%
2010	I	1.034,0	835,2	198,8	4,5%	80,8%	19,2%
	II	1.013,8	778,2	235,6	4,4%	76,8%	23,2%
	III	986,2	754,0	232,2	4,3%	76,5%	23,5%
	IV	1.013,6	804,5	209,1	4,4%	79,4%	20,6%
2011	I	1.009,4	783,2	226,2	4,4%	77,6%	22,4%
	II	985,8	741,2	244,6	4,3%	75,2%	24,8%
	III	959,6	707,7	251,9	4,1%	73,7%	26,3%
	IV	1.018,1	808,5	209,6	4,4%	79,4%	20,6%
2012	I	1.045,5	776,2	269,3	4,5%	74,2%	25,8%
	II	1.013,0	732,3	280,7	4,4%	72,3%	27,7%
	III	1.018,7	720,4	298,4	4,4%	70,7%	29,3%
	IV	1.051,3	784,0	267,2	4,6%	74,6%	25,4%
2013	I	1.019,5	723,2	296,3	4,5%	70,9%	29,1%
	II	1.032,8	760,7	272,1	4,5%	73,7%	26,3%

Tabla II. Variación del Empleo (%) conjunto Economía

Variación (%)		% respecto Trimestre Anterior			% respecto Año Anterior		
		Activos	Ocupados	Parados	Activos	Ocupados	Parados
2010	I	0,15%	-1,35%	6,6%	-0,41%	-3,65%	15,0%
	II	0,50%	0,45%	0,7%	0,17%	-2,47%	12,3%
	III	0,00%	0,38%	-1,5%	0,56%	-1,71%	10,9%
	IV	-0,07%	-0,75%	2,7%	0,58%	-1,27%	8,6%
2011	I	-0,19%	-1,39%	4,5%	0,24%	-1,32%	6,4%
	II	0,32%	0,83%	-1,6%	0,06%	-0,94%	4,1%
	III	-0,01%	-0,80%	3,0%	0,06%	-2,11%	8,8%
	IV	-0,23%	-1,92%	5,9%	-0,10%	-3,26%	12,3%
2012	I	-0,04%	-2,10%	6,9%	0,05%	-3,96%	14,9%
	II	0,16%	-0,09%	1,0%	-0,11%	-4,84%	17,8%
	III	-0,05%	-0,56%	1,5%	-0,16%	-4,60%	16,1%
	IV	-0,76%	-2,10%	3,2%	-0,69%	-4,78%	13,1%
2013	I	-0,37%	-1,90%	4,0%	-1,02%	-4,58%	10,0%
	II	-0,33%	0,90%	-3,6%	-1,51%	-3,64%	5,0%

Tabla IV. Variación (%) Empleo en Sector Primario

Variación (%)		% respecto Trimestre Anterior			% respecto Año Anterior		
		Activos	Ocupados	Parados	Activos	Ocupados	Parados
2009	I	5,8%	4,2%	14,4%	3,1%	-3,0%	49,3%
	II	-2,7%	-6,1%	14,1%	4,2%	-4,2%	61,0%
	III	-2,9%	-6,3%	10,5%	2,1%	-6,4%	48,2%
	IV	2,5%	6,2%	-10,2%	2,4%	-2,6%	29,4%
2010	I	6,0%	6,7%	3,0%	2,5%	-0,3%	16,6%
	II	-2,0%	-6,8%	18,5%	3,3%	-1,1%	21,1%
	III	-2,7%	-3,1%	-1,4%	3,6%	2,3%	8,0%
	IV	2,8%	6,7%	-9,9%	3,9%	2,8%	8,3%
2011	I	-0,4%	-2,6%	8,2%	-2,4%	-6,2%	13,8%
	II	-2,3%	-5,4%	8,1%	-2,8%	-4,8%	3,8%
	III	-2,7%	-4,5%	3,0%	-2,7%	-6,1%	8,5%
	IV	6,1%	14,2%	-16,8%	0,4%	0,5%	0,2%
2012	I	2,7%	-4,0%	28,5%	3,6%	-0,9%	19,1%
	II	-3,1%	-5,7%	4,2%	2,8%	-1,2%	14,8%
	III	0,6%	-1,6%	6,3%	6,2%	1,8%	18,5%
	IV	3,2%	8,8%	-10,5%	3,3%	-3,0%	27,5%
2013	I	-3,0%	-7,8%	10,9%	-2,5%	-6,8%	10,0%
	II	1,3%	5,2%	-8,2%	2,0%	3,9%	-3,1%

Gráfico I. 2º Trim. 2013. Ocupados en Sector Primario según sexo y edad

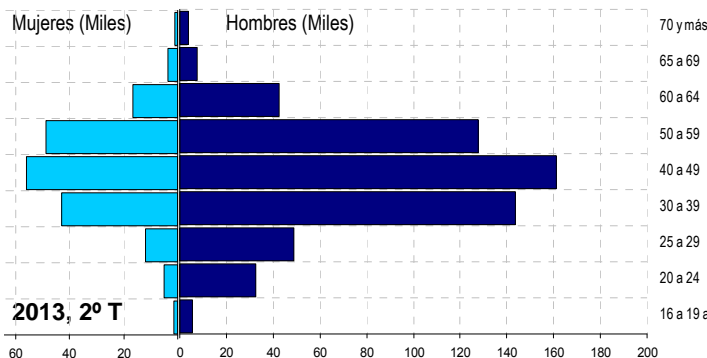
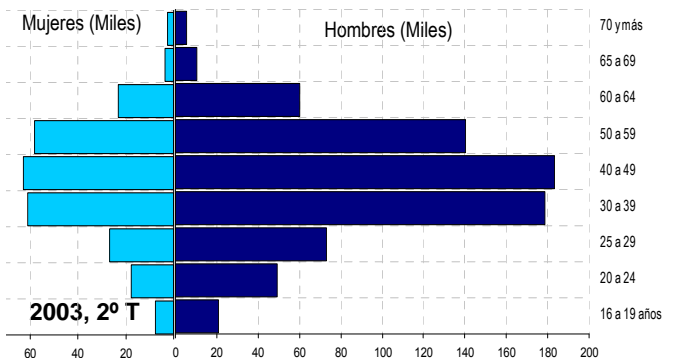


Gráfico II. 2º Trim. 2003. Ocupados en Sector Primario según sexo y edad



NOTAS: Fuente Datos: Encuesta de Población Activa, INE.

Hasta 2007 aplica la **CNAE 1993**: SECTOR AGRARIO = DIVISIÓN A + DIVISIÓN B, donde,

DIVISIÓN A = Subdiv. 01 (Agricultura, Ganadería, Caza y Servicios) + Subdiv. 02 (Silvicultura, Explotación Forestal y Actividades Relacionadas); DIVISIÓN B = Pesca

Desde 2008 aplica la **CNAE 2009**: SECTOR AGRARIO = DIVISIÓN A (no hay División B), donde,

DIVISIÓN A = Subdiv. 01 (Agricultura, Ganadería, Caza y Servicios relacionados) + Subdiv. 02 (Silvicultura y Explotación Forestal) + Subdiv. 03 (Pesca y Acuicultura)

NOTA: n/c : No Comparable con año anterior, por ser distintas Clasificaciones de Actividades Económicas (CNAE 2009 vs CNAE 1993)

EMPLEO EN SECTOR PRIMARIO POR SUBDIVISIONES DE ACTIVIDAD: Subdivisiones 01, 02 y 03. (Sector Primario = División A = Subdivisión 01 + 02 + 03)

Tabla V. Empleo Agrícola, Ganadero (S.01, CNAE-09)

Miles Personas	Act			% activos/ T. Economía	Tasa Ocupación	Tasa Paro	
	Act	Ocu	Par				
2011	I	933,8	721,1	212,7	4,05%	77,2%	22,8%
	II	909,9	678,2	231,7	3,93%	74,5%	25,5%
	III	876,1	639,0	237,1	3,79%	72,9%	27,1%
	IV	938,9	742,4	196,5	4,07%	79,1%	20,9%
2012	I	967,5	713,9	253,6	4,19%	73,8%	26,2%
	II	934,2	666,2	268,0	4,04%	71,3%	28,7%
	III	938,1	654,2	283,9	4,06%	69,7%	30,3%
	IV	974,2	720,1	254,1	4,25%	73,9%	26,1%
2013	I	947,7	666,2	281,5	4,15%	70,3%	29,7%
	II	958,8	699,3	259,5	4,21%	72,9%	27,1%

Tabla VI. Empleo Silvicultura Forestal (S.02, CNAE-09)

Miles Personas	Act			% activos/ T. Economía	Tasa Ocupación	Tasa Paro	
	Act	Ocu	Par				
2011	I	39,0	29,4	9,6	0,17%	75,4%	24,6%
	II	40,0	30,5	9,5	0,17%	76,3%	23,8%
	III	43,3	33,0	10,3	0,19%	76,2%	23,8%
	IV	39,9	29,7	10,2	0,17%	74,4%	25,6%
2012	I	35,3	22,7	12,6	0,15%	64,3%	35,7%
	II	34,1	24,6	9,5	0,15%	72,1%	27,9%
	III	35,1	24,2	10,9	0,15%	68,9%	31,1%
	IV	33,9	25,3	8,6	0,15%	74,6%	25,4%
2013	I	30,3	20,5	9,8	0,13%	67,7%	32,3%
	II	29,1	21,9	7,2	0,13%	75,3%	24,7%

Tabla VII. Empleo Pesca y Acuicultura (S.03, CNAE-09)

Miles Personas	Act			% activos/ T. Economía	Tasa Ocupación	Tasa Paro	
	Act	Ocu	Par				
2011	I	36,7	32,7	4,0	0,2%	89,1%	10,9%
	II	35,9	32,5	3,4	0,2%	90,5%	9,5%
	III	40,3	35,6	4,7	0,2%	88,3%	11,7%
	IV	39,4	36,5	2,9	0,2%	92,6%	7,4%
2012	I	42,8	39,7	3,1	0,2%	92,8%	7,2%
	II	44,7	41,5	3,2	0,2%	92,8%	7,2%
	III	45,5	41,9	3,6	0,2%	92,1%	7,9%
	IV	43,2	38,6	4,6	0,2%	89,4%	10,6%
2013	I	41,5	36,5	5,0	0,2%	88,0%	12,0%
	II	44,9	39,5	5,4	0,2%	88,0%	12,0%

OCUPACIÓN EN SECTOR PRIMARIO, SEGÚN LA SITUACIÓN PROFESIONAL DEL TRABAJADOR

Tabla VIII. Ocupación en Sector Primario por tipo de situación profesional

Miles Personas		TOTAL SECTOR PRIMARIO	CUENTA PROPIA				CUENTA AJENA (Asalariado)	OTRA SITUACIÓN	
			Total Cuenta Propia	Employador	Empresario sin asalariados	Miembro de Cooperativa			Ayuda Familiar
2008	I	863,7	406,2	53,0	293,3	7,2	52,7	455,0	2,5
	II	820,8	395,9	53,3	294,7	6,5	41,4	421,2	3,6
	III	787,3	392,1	52,6	284,6	3,1	51,8	391,5	3,7
	IV	803,8	368,1	44,8	277,1	3,9	42,4	432,0	3,8
2009	I	837,8	366,7	50,5	273,9	3,3	38,9	470,2	0,9
	II	786,6	359,6	49,8	274,5	2,5	32,8	424,5	2,6
	III	737,2	356,2	48,5	263,9	3,3	40,5	377,7	3,3
	IV	782,6	354,7	44,9	269,3	2,5	37,9	425,7	2,2
2010	I	835,2	352,6	53,4	260,0	4,5	34,7	481,3	1,3
	II	778,2	347,1	44,8	261,2	3,0	38,1	429,2	1,8
	III	754,0	332,6	43,7	250,6	3,5	34,9	419,9	1,5
	IV	804,5	344,0	44,6	264,0	4,0	31,4	458,6	2,0
2011	I	783,2	323,6	42,2	244,4	5,7	31,3	459,4	0,1
	II	741,2	328,0	43,4	243,6	4,4	36,5	413,0	0,3
	III	707,7	322,4	41,8	243,0	4,0	33,7	384,7	0,5
	IV	808,5	335,1	38,7	254,5	4,2	37,7	473,4	0,1
2012	I	776,2	330,6	37,8	255,8	4,8	32,1	444,8	0,8
	II	732,3	321,7	41,9	245,0	5,6	29,2	410,0	0,6
	III	720,4	331,5	44,8	252,3	4,2	30,2	388,5	0,3
	IV	784,0	322,8	44,6	243,8	5,1	29,2	461,3	0,0
2013	I	723,2	322,3	41,0	253,1	4,5	23,6	400,4	0,5
	II	760,7	334,4	47,3	253,2	4,2	29,7	426,3	0,0

Tabla IX. Var. (%) Ocupación por situación Profesional

Variación (%)		% respecto Trimestre Anterior			% respecto Año Anterior		
		Cuenta Propia	Cuenta Ajena	Otros	Cuenta Propia	Cuenta Ajena	Otros
2008	I	n/c	n/c	n/c	n/c	n/c	n/c
	II	-2,5%	-7,4%	44,0%	n/c	n/c	n/c
	III	-1,0%	-7,1%	2,8%	n/c	n/c	n/c
	IV	-6,1%	10,3%	2,7%	n/c	n/c	n/c
2009	I	-0,4%	8,8%	-76,3%	-9,7%	3,3%	-64,0%
	II	-1,9%	-9,7%	188,9%	-9,2%	0,8%	-27,8%
	III	-0,9%	-11,0%	26,9%	-9,2%	-3,5%	-10,8%
	IV	-0,4%	12,7%	-33,3%	-3,6%	-1,5%	-42,1%
2010	I	-0,6%	13,1%	-40,9%	-3,8%	2,4%	44,4%
	II	-1,6%	-10,8%	38,5%	-3,5%	1,1%	-30,8%
	III	-4,2%	-2,2%	-16,7%	-6,6%	11,2%	-54,5%
	IV	3,4%	9,2%	33,3%	-3,0%	7,7%	-9,1%
2011	I	-5,9%	0,2%	-95,0%	-8,2%	-4,6%	-92,3%
	II	1,4%	-10,1%	200,0%	-5,5%	-3,8%	-83,3%
	III	-1,7%	-6,9%	66,7%	-3,1%	-8,4%	-66,7%
	IV	3,9%	23,1%	-80,0%	-2,6%	3,2%	-95,0%
2012	I	-1,3%	-6,0%	700,0%	2,2%	-3,2%	700,0%
	II	-2,7%	-7,8%	-25,0%	-1,9%	-0,7%	100,0%
	III	3,0%	-5,2%	-50,0%	2,8%	1,0%	-40,0%
	IV	-2,6%	18,7%	-100,0%	-3,7%	-2,6%	-100,0%
2013	I	-0,2%	-13,2%	--	-2,5%	-10,0%	-37,5%
	II	3,8%	6,5%	-100,0%	3,9%	4,0%	-100,0%

EMPLEO EN TOTAL DE LA ECONOMÍA Y EN EL SECTOR PRIMARIO, POR COMUNIDAD AUTÓNOMA Y TOTAL NACIONAL

Tabla X. Empleo en Economía, Com. Autónomas

	II Trimestre 2013		
	Activos	Ocupados	Parados
Total Nacional	22.761,3	16.783,8	5.977,5
Andalucía	4.025,0	2.584,6	1.440,4
Aragón	638,5	498,6	139,9
Asturias	471,7	356,6	115,1
Baleares	621,6	490,9	130,7
Canarias	1.102,0	730,7	371,3
Cantabria	270,7	210,2	60,5
C y León	1.151,5	906,6	244,9
C. La Mancha	990,3	690,4	299,9
Cataluña	3.660,5	2.787,5	873,0
C. Valenciana	2.490,7	1.766,8	723,9
Extremadura	509,4	337,8	171,6
Galicia	1.286,7	998,5	288,2
Madrid	3.292,4	2.649,8	642,6
Murcia	730,9	518,0	212,9
Navarra	302,4	247,0	55,4
País Vasco	1.001,7	846,8	154,9
Rioja, La	147,5	116,9	30,6
Ceuta	34,7	22,6	12,1
Melilla	33,0	23,5	9,5

Tabla XI. Empleo en Sector Primario por Comunidades Autónomas

	II Trimestre 2013			I Trim. 2013 (Trim. Anterior)			II Trim. 2012 (Año anterior)		
	Activos	Ocupados	Parados	Activos	Ocupados	Parados	Activos	Ocupados	Parados
Total Nacional	1.032,8	760,7	272,1	1.019,5	723,2	296,3	1.013,0	732,3	280,7
Andalucía	359,7	203,2	156,5	360,8	200,6	160,2	345,9	191,5	154,4
Aragón	37,1	31,7	5,4	34,8	27,4	7,4	35,8	31,4	4,4
Asturias	17,6	16,1	1,5	18,7	18,2	0,5	16,7	16,0	0,7
Baleares	6,5	5,6	0,9	5,3	3,9	1,4	6,7	4,4	2,3
Canarias	30,1	23,5	6,6	31,1	22,6	8,5	22,5	16,9	5,6
Cantabria	9,0	8,6	0,4	8,3	8,2	0,1	7,8	7,6	0,2
C y León	72,3	63,5	8,8	76,6	65,2	11,4	72,9	66,0	6,9
C. La Mancha	65,0	51,3	13,7	63,4	44,2	19,2	68,8	48,6	20,2
Cataluña	64,4	53,8	10,6	59,8	52,0	7,8	67,4	54,1	13,3
C. Valenciana	84,4	65,0	19,4	88,4	67,4	21,0	85,1	63,1	22,0
Extremadura	53,1	35,6	17,5	55,7	32,8	22,9	56,7	38,1	18,6
Galicia	80,5	75,3	5,2	76,4	70,4	6,0	86,1	80,9	5,2
Madrid	12,0	11,4	0,6	10,3	6,6	3,7	18,8	10,3	8,5
Murcia	97,8	77,5	20,3	89,8	66,6	23,2	94,5	78,1	16,4
Navarra	18,4	15,5	2,9	14,4	13,4	1,0	9,2	8,4	0,8
País Vasco	15,2	15,0	0,2	15,8	15,6	0,2	12,0	11,7	0,3
Rioja, La	9,7	8,3	1,4	9,8	8,1	1,7	6,2	5,3	0,9
Ceuta	0,2
Melilla

Tabla XII. Empleo en Sector Industria

Miles Personas		Activos	Ocupados	Parados	% activos/ T. Economía	Tasa Ocupación	Tasa Paro
2008	I	3.480,1	3.313,4	166,7	15,4%	95,2%	4,8%
	II	3.427,8	3.244,3	183,5	15,0%	94,6%	5,4%
	III	3.403,4	3.195,2	208,2	14,8%	93,9%	6,1%
	IV	3.330,7	3.042,7	288,0	14,4%	91,4%	8,6%
2009	I	3.273,3	2.900,1	373,2	14,2%	88,6%	11,4%
	II	3.193,8	2.799,4	394,4	13,8%	87,7%	12,3%
	III	3.079,3	2.719,6	359,7	13,4%	88,3%	11,7%
	IV	3.008,3	2.680,9	327,4	13,1%	89,1%	10,9%
2010	I	2.902,4	2.599,8	302,6	12,6%	89,6%	10,4%
	II	2.885,7	2.618,9	266,8	12,5%	90,8%	9,2%
	III	2.845,8	2.600,6	245,2	12,3%	91,4%	8,6%
	IV	2.854,6	2.622,8	231,8	12,4%	91,9%	8,1%
2011	I	2.793,9	2.540,8	253,1	12,1%	90,9%	9,1%
	II	2.818,9	2.577,7	241,2	12,2%	91,4%	8,6%
	III	2.794,1	2.576,3	217,8	12,1%	92,2%	7,8%
	IV	2.773,1	2.526,3	246,8	12,0%	91,1%	8,9%
2012	I	2.756,0	2.459,3	296,7	11,9%	89,2%	10,8%
	II	2.758,4	2.438,2	320,2	11,9%	88,4%	11,6%
	III	2.751,1	2.442,0	309,1	11,9%	88,8%	11,2%
	IV	2.678,3	2.383,5	294,8	11,7%	89,0%	11,0%
2013	I	2.634,3	2.316,7	317,6	11,5%	87,9%	12,1%
	II	2.580,0	2.299,9	280,1	11,3%	89,1%	10,9%

Tabla XIV. Empleo en Industria Alimentación, Bebidas y Tabaco

Miles Personas		Activos	Ocupados	Parados	% activos/ T. Economía	% activos/ Tot. Industria	Tasa Ocupación	Tasa Paro
2008	I	556,4	518,6	37,8	2,5%	16,0%	93,2%	6,8%
	II	549,1	509,6	39,5	2,4%	16,0%	92,8%	7,2%
	III	551,6	512,1	39,5	2,4%	16,2%	92,8%	7,2%
	IV	534,7	493,2	41,5	2,3%	16,1%	92,2%	7,8%
2009	I	530,5	467,1	63,4	2,3%	16,2%	88,0%	12,0%
	II	533,5	480,3	53,2	2,3%	16,7%	90,0%	10,0%
	III	523,1	463,6	59,5	2,3%	17,0%	88,6%	11,4%
	IV	506,0	447,5	58,5	2,2%	16,8%	88,4%	11,6%
2010	I	505,5	443,2	62,3	2,2%	17,4%	87,7%	12,3%
	II	496,1	446,8	49,3	2,1%	17,2%	90,1%	9,9%
	III	492,4	444,4	48,0	2,1%	17,3%	90,3%	9,7%
	IV	512,9	461,5	51,4	2,2%	18,0%	90,0%	10,0%
2011	I	514,3	453,9	60,4	2,2%	18,4%	88,3%	11,7%
	II	503,8	449,1	54,7	2,2%	17,9%	89,1%	10,9%
	III	493,7	449,4	44,3	2,1%	17,7%	91,0%	9,0%
	IV	505,5	455,4	50,1	2,2%	18,2%	90,1%	9,9%
2012	I	515,5	448,6	66,9	2,2%	18,7%	87,0%	13,0%
	II	518,2	443,8	74,4	2,2%	18,8%	85,6%	14,4%
	III	505,6	443,1	62,5	2,2%	18,4%	87,6%	12,4%
	IV	503,1	441,8	61,3	2,2%	18,8%	87,8%	12,2%
2013	I	517,9	443,8	74,1	2,3%	19,7%	85,7%	14,3%
	II	502,7	433,9	68,8	2,2%	19,5%	86,3%	13,7%

Tabla XIII. Variación (%) Empleo en Sector Industria

Variación (%)		% respecto Trimestre Anterior			% respecto Año Anterior		
		Activos	Ocupados	Parados	Activos	Ocupados	Parados
2008	I	n/c	n/c	n/c	n/c	n/c	n/c
	II	-1,5%	-2,1%	10,1%	n/c	n/c	n/c
	III	-0,7%	-1,5%	13,5%	n/c	n/c	n/c
	IV	-2,1%	-4,8%	38,3%	n/c	n/c	n/c
2009	I	-1,7%	-4,7%	29,6%	-5,9%	-12,5%	123,9%
	II	-2,4%	-3,5%	5,7%	-6,8%	-13,7%	114,9%
	III	-3,6%	-2,9%	-8,8%	-9,5%	-14,9%	72,8%
	IV	-2,3%	-1,4%	-9,0%	-9,7%	-11,9%	13,7%
2010	I	-3,5%	-3,0%	-7,6%	-11,3%	-10,4%	-18,9%
	II	-0,6%	0,7%	-11,8%	-9,6%	-6,4%	-32,4%
	III	-1,4%	-0,7%	-8,1%	-7,6%	-4,4%	-31,8%
	IV	0,3%	0,9%	-5,5%	-5,1%	-2,2%	-29,2%
2011	I	-2,1%	-3,1%	9,2%	-3,7%	-2,3%	-16,4%
	II	0,9%	1,5%	-4,7%	-2,3%	-1,6%	-9,6%
	III	-0,9%	-0,1%	-9,7%	-1,8%	-0,9%	-11,2%
	IV	-0,8%	-1,9%	13,3%	-2,9%	-3,7%	6,5%
2012	I	-0,6%	-2,7%	20,2%	-1,4%	-3,2%	17,2%
	II	0,1%	-0,9%	7,9%	-2,1%	-5,4%	32,8%
	III	-0,3%	0,2%	-3,5%	-1,5%	-5,2%	41,9%
	IV	-2,6%	-2,4%	-4,6%	-3,4%	-5,7%	19,4%
2013	I	-1,6%	-2,8%	7,7%	-4,4%	-5,8%	7,0%
	II	-2,1%	-0,7%	-11,8%	-6,5%	-5,7%	-12,5%

Tabla XV. Variación (%) Empleo Alimentación, Bebidas y Tabaco

Variación (%)		% respecto Trimestre Anterior			% respecto Año Anterior		
		Activos	Ocupados	Parados	Activos	Ocupados	Parados
2008	I	n/c	n/c	n/c	n/c	n/c	n/c
	II	-1,3%	-1,7%	4,5%	n/c	n/c	n/c
	III	0,5%	0,5%	0,0%	n/c	n/c	n/c
	IV	-3,1%	-3,7%	5,1%	n/c	n/c	n/c
2009	I	-0,8%	-5,3%	52,8%	-4,7%	-9,9%	67,7%
	II	0,6%	2,8%	-16,1%	-2,8%	-5,7%	34,7%
	III	-1,9%	-3,5%	11,8%	-5,2%	-9,5%	50,6%
	IV	-3,3%	-3,5%	-1,7%	-5,4%	-9,3%	41,0%
2010	I	-0,1%	-1,0%	6,5%	-4,7%	-5,1%	-1,7%
	II	-1,9%	0,8%	-20,9%	-7,0%	-7,0%	-7,3%
	III	-0,7%	-0,5%	-2,6%	-5,9%	-4,1%	-19,3%
	IV	4,2%	3,8%	7,1%	1,4%	3,1%	-12,1%
2011	I	0,3%	-1,6%	17,5%	1,7%	2,4%	-3,0%
	II	-2,0%	-1,1%	-9,4%	1,6%	0,5%	11,0%
	III	-2,0%	0,1%	-19,0%	0,3%	1,1%	-7,7%
	IV	2,4%	1,3%	13,1%	-1,4%	-1,3%	-2,5%
2012	I	2,0%	-1,5%	33,5%	0,2%	-1,2%	10,8%
	II	0,5%	-1,1%	11,2%	2,9%	-1,2%	36,0%
	III	-2,4%	-0,2%	-16,0%	2,4%	-1,4%	41,1%
	IV	-0,5%	-0,3%	-1,9%	-0,5%	-3,0%	22,4%
2013	I	2,9%	0,5%	20,9%	0,5%	-1,1%	10,8%
	II	-2,9%	-2,2%	-7,2%	-3,0%	-2,2%	-7,5%

NOTAS: Fuente Datos: Encuesta de Población Activa, INE.

Hasta 2007 aplica la **CNAE 1993**, donde I. Alimentación, Bebidas y Tabaco se corresponde con la DIVISIÓN DA = Industria Alimentación, Bebidas y Tabaco, donde

DIVISIÓN DA = Subdivisión 15 (Productos Alimenticios y Bebidas) + Subdivisión 16 (Tabaco)

Desde 2008 aplica la **CNAE 2009**, donde I. Alimentación, Bebidas y Tabaco = la suma de:

División 10 (Industria Alimentaria) + División 11 (Fabricación de Bebidas) + División 12 (Industria del Tabaco)

NOTA: n/c : No Comparable con año anterior, ya que son distintas

Clasificaciones de Actividades Económicas (CNAE 2009 frente a CNAE 1993)

