

Empleo en el Sector Agroalimentario. II Trimestre 2012

En el 2º Trimestre 2012, la ocupación en el sector primario asciende a 732.300 personas (-5,7% respecto 1er T), los parados suman 280.700 personas (+4,2%) y la tasa de paro alcanza el 27,7%. La industria agroalimentaria ocupa a 443.800 personas (-1,1%), existen 74.400 personas desempleadas (+11,2%) y un 14,4% de tasa de paro. En la sección de Análisis se estudia la evolución de los ocupados del sector primario por edad, sexo y nacionalidad desde 1987. Destaca la ausencia de cambios en la edad media (43 años) y el aumento de los ocupados extranjeros desde el inicio de la crisis.

1. ENCUESTA DE POBLACIÓN ACTIVA

1.1 Evolución del Empleo en la Economía Española (datos EPA, INE)

El número total de **activos** en España en el segundo trimestre de 2012 es de 23.110.400 personas, un 0,11% menos respecto a 2011. El número de **ocupados** es de 17.417.300 personas, un 4,8% menos respecto al mismo trimestre de 2011. Se contabilizan 14.817.000 ocupados a jornada completa, un 5,7% menos respecto a 2011; y 2.600.300 a tiempo parcial, un 0,5% más respecto a 2011. El número de **parados** asciende a 5.693.100 personas, un 17,8% más que en 2011. La **tasa de paro** en el conjunto de la economía en el 2º trimestre de 2012 asciende al 24,63% de la población activa: 3,7 p.p (puntos porcentuales) más que en 2011 y 0,19 p.p más que en el trimestre anterior.

1.2 Evolución del Empleo en el Sector Primario (datos EPA, INE)

En el *segundo trimestre de 2012* se contabilizan 1.013.000 **activos** en el sector primario (agricultura, ganadería, silvicultura y pesca), los cuales representan el 4,4% del total de activos de la economía española. El número de **ocupados** asciende a 732.300 personas, y el de **parados** es de 280.700 personas. La **tasa de paro** en el sector primario es el 27,7%, cifra superior en 3,07 p.p a la tasa de paro en el conjunto de la economía (Ver Tabla 1).

Tabla 1. Empleo en Sector Agroalimentario (miles personas). EPA (INE)

Miles de personas	2011	2012	2012	s/ Trim. Anterior (%)	s/ Año Anterior (%)
	II Trim	I Trim	II Trim		
TOTAL ECONOMÍA					
Activos	23.136,7	23.072,8	23.110,4	0,16%	-0,11%
Ocupados	18.303,0	17.433,2	17.417,3	-0,09%	-4,8%
A tiempo completo	15.715,0	14.927,2	14.817,0	-0,7%	-5,7%
A tiempo parcial	2.588,0	2.506,0	2.600,3	3,8%	0,5%
Parados	4.833,7	5.639,6	5.693,1	0,9%	17,8%
Tasa de paro	20,89%	24,44%	24,63%	0,19*	3,7*
Sector Primario: Agricultura, Ganadería, Silvicultura y Pesca					
Activos	985,8	1.045,5	1.013,0	-3,1%	2,8%
Ocupados	741,2	776,2	732,3	-5,7%	-1,2%
A tiempo completo	671,4	692,5	658,4	-4,9%	-1,9%
A tiempo parcial	69,8	83,7	73,9	-11,7%	5,9%
Parados	244,6	269,3	280,7	4,2%	14,8%
Tasa de paro	24,8%	25,8%	27,7%	2,0*	2,9*
Agricultura, Ganadería y Silvicultura					
Activos	949,9	1.002,8	968,3	-3,4%	1,9%
Ocupados	708,7	736,6	686,8	-6,8%	-3,1%
s/total economía	3,9%	4,2%	3,9%	-0,28*	0,07*
Parados	241,2	266,2	281,5	5,7%	16,7%
Tasa de Paro	25,4%	26,5%	29,1%	2,5*	3,7*
Pesca y Acuicultura					
Activos	35,9	42,8	44,7	4,4%	24,5%
Ocupados	32,5	39,7	41,5	4,5%	27,7%
s/total economía	0,18%	0,23%	0,24%	0,01*	0,06*
Parados	3,4	3,1	3,2	3,2%	-5,9%
Tasa de Paro	9,5%	7,2%	7,2%	-0,1*	-2,3*
Industria Alimentación, Bebidas y Tabaco					
Activos	503,8	515,5	518,2	0,5%	2,9%
Ocupados	449,1	448,6	443,8	-1,1%	-1,2%
s/total economía	2,5%	2,6%	2,5%	-0,03*	0,09*
Parados	54,7	66,9	74,4	11,2%	36,0%
Tasa de paro	10,9%	13,0%	14,4%	1,4*	3,5*

(*) Las variaciones entre dos porcentajes se expresan en valor absoluto o "puntos porcentuales"

Respecto al *mismo trimestre de 2011* se registra un aumento en el número de activos en el sector primario del 2,8%, pero disminuyen los ocupados un 1,2%. Disminuye la ocupación a tiempo completo un 1,9% y aumenta a tiempo parcial: +5,9%. La cifra de parados en el sector primario aumenta en 36.100 personas (+14,8%) y la tasa de paro aumenta 2,9 puntos porcentuales. Respecto al *trimestre anterior*, los activos han disminuido un 3,1% y los ocupados un 5,7% (la ocupación a tiempo completo disminuye un 4,9% y a tiempo parcial un 11,7%). En un trimestre, los parados del sector primario han aumentado en 11.400 personas (+4,2%) y la tasa de paro 2,0 puntos porcentuales.

Distinguiendo entre **agricultura y pesca**, se observa que en el subsector formado por agricultura-ganadería-silvicultura suben, respecto al año pasado, los activos (1,9%), pero disminuyen los ocupados (-3,1%). La tasa de paro es del 29,1% (3,7 p.p mayor que en 2011 y 2,5 p.p mayor que el pasado trimestre). Respecto a 2011, los activos en pesca-acuicultura han aumentado un 24,5% y los ocupados un 27,7%; la tasa de paro es del 7,2% (-2,3 p.p).

1.3 Empleo en la Industria Agroalimentaria (datos EPA, INE)

En la Industria de Alimentación, Bebidas y Tabaco el número de **activos** es de 518.200 personas (2,2% de la población activa española), el de **ocupados** asciende a 443.800 y los **parados** suman 74.400 personas. La tasa de paro

Gráfico 1. Evolución empleo Sector Primario e IAA, 2007-12. Fuente: INE

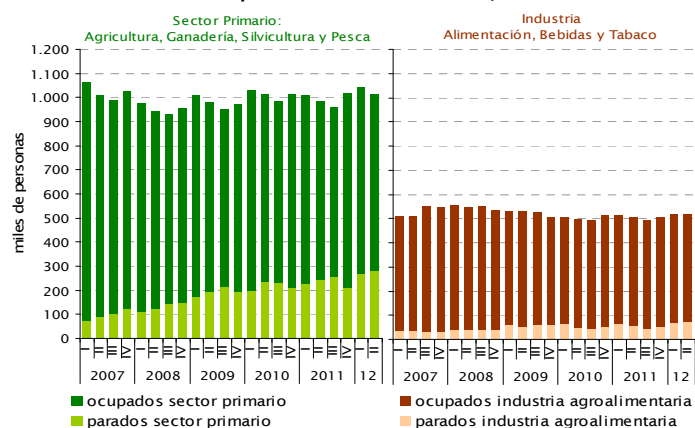


Gráfico 2. Evolución Tasa Desempleo (%). 2007-12. Fuente: EPA, INE

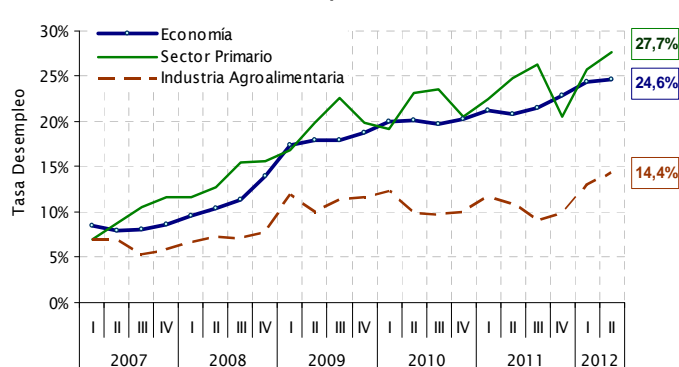
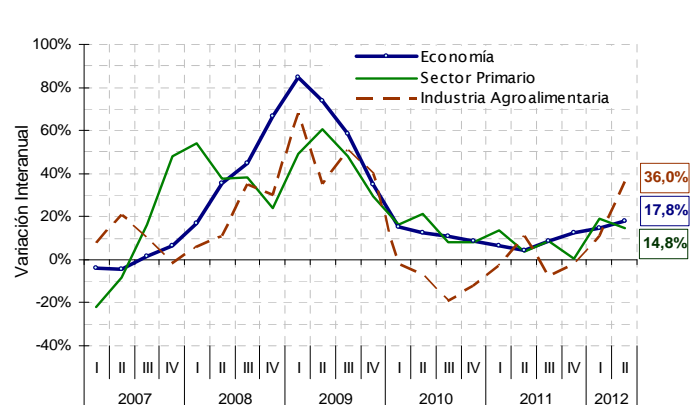


Gráfico 3. Variación Interanual (%) nº parados, 2007-12. Fuente: EPA, INE



en la industria agroalimentaria en el segundo trimestre de 2012 es del 14,4%, 10,2 puntos porcentuales menos que en el conjunto de la economía. Respecto al mismo trimestre de 2011, los activos en este sector han aumentado un 2,9% y la ocupación ha disminuido un 1,2%. El número de parados aumenta un 36,0% y la tasa de paro resulta 3,5 puntos superior a la registrada en 2011. Por otro lado, respecto al trimestre anterior, ha habido un aumento en los activos del 0,5%, pero disminuyen los ocupados un 1,1%. El número de parados aumenta un 11,2% y la tasa de paro aumenta en 1,4 puntos porcentuales.

1.4 Empleo en el conjunto agrario - industria agroalimentaria (EPA, INE)

El agregado formado por el sector primario más el industrial agroalimentario ocupa en el segundo trimestre de 2012 a 1.176.100 personas, un 6,7% de la ocupación en el total de la Economía. El número de activos suma 1.531.200 personas y los parados alcanzan las 355.100 personas. Respecto al mismo trimestre de 2011, este agregado económico ha ganado 41.600 activos (+2,8%), pero ha perdido 14.200 ocupados (-1,2%). El número de parados sube en 59.200 personas (+20,0%). La tasa de paro es del 23,2% (+3,3 p.p.).

2. ESTADÍSTICAS DEL MINISTERIO DE TRABAJO E INMIGRACIÓN

2.1. Afiliación a la Seguridad Social

A continuación se adjuntan tres tablas que muestran los datos de afiliación de los trabajadores del sector primario a la Seguridad Social. En la Tabla 2 se recoge la afiliación media del mes en los distintos regímenes (último dato disponible: agosto de 2012). La tabla 3 recoge la afiliación en el último día del mes por subdivisiones de actividad y regímenes, y la tabla 4 por sectores y dependencia laboral: ajena o propia (último dato disponible: agosto de 2012).

Tabla 2. Afiliación media en el Sector Primario por Regímenes (*1) y Afiliación media en el total de la Economía

Agosto 2012	Media de Afiliados	Variación			
		Mes Anterior		Interanual	
		Absoluta	%	Absoluta	%
R. General	54.764	427	0,79	-5.045	-8,44
Sistema Especial Agrario (*3)	792.097	-7.574	-0,95	9.840	1,26
R. Autónomos	268.714	-783	-0,29	-5.864	-2,14
R.E.Trabajadores Mar (*2)	64.863	70	0,11	-1.268	-1,92
Total Sector Primario (*1)	1.155.219	-8.056	-0,69	-1.895	-0,16
Total Economía	16.895.977	-136.761	-0,80	-604.541	-3,45

Fuente: Min. de Empleo y Seg. Social. www.empleo.gob.es. Informe "Afiliados, Ocupados a la S.Social"

- (1) S. Primario = Agricultura, Ganadería, Caza, Silvicultura, Pesca y Acuicultura. La suma "Total Sector Primario" no incluye a trabajadores del S. Servicios afiliados al R.E.Trabajadores del Mar.
 (2) Incluye "Pesca y Acuicultura, CNAE 03" + "Otros Trabajadores" del Sector Servicios
 (3) Desde 1/enero/2012, se crea el Sistema Especial Agrario dentro del Régimen General, sustituyendo al anterior REASS. Incluye a trabajadores por cuenta ajena que realicen labores agrarias, forestales o pecuarias o sean complementarias o auxiliares de las mismas, en explotaciones agrarias, así como los empresarios a los que presten sus servicios.

- Tabla 2: En Agosto de 2012, el número medio de afiliados a la Seguridad Social en el sector primario era de 1.155.219 personas, un 0,69% menos respecto al mes anterior, y un 0,16% menos que hace un año.

Tabla 3. Afiliados en último día del mes a la Seguridad Social según Regímenes y Subdivisiones de actividad

Agosto 2012	TODOS los REGÍMENES		Régimen General Seguridad Social (*2)				Régimen Especial Trabajadores Autónomos (RETA) (*3)		Régimen Especial de Trabajadores del Mar (*4)	
			General y Minería Carbón		Sistema Especial Agrario		Afiliados	s/2011	Afiliados	s/2011
	Subdivisiones Actividad	Afiliados	(%) s/2011	Afiliados	(%) s/2011	Afiliados				
Agricultura, Ganadería (*1)	1.087.334	0,0%	34.774	-1,4%	789.476	0,8%	263.084	-2,2%	--	--
Silvicultura y Explot. Forestal	21.592	-16,6%	17.934	-20,2%	--	--	3.658	7,2%	--	--
Pesca y Acuicultura	41.704	-2,0%	1.604	-2,9%	--	--	1.768	-10,6%	38.332	-1,58%
Sector Agrario - Pesquero	1.150.630	-0,5%	54.312	-8,6%	789.476	0,8%	268.510	-2,1%	38.332	-1,58%
Industria Alimentación	333.561	-2,0%	293.039	-2,5%	--	--	40.522	2,2%	--	--
Bebidas	49.297	-2,7%	46.226	-2,8%	--	--	3.071	-1,4%	--	--
Tabaco	2.378	-5,1%	2.338	-5,3%	--	--	40	8,1%	--	--
Industria Agroalimentaria	385.236	-2,1%	341.603	-2,6%	--	--	43.633	2,0%	--	--
Otras Subdivisiones	--	--	--	--	--	--	--	--	25.647	-2,1%
TODOS los SECTORES (*5)	16.682.422	-3,5%	12.405.857	-5,0%	789.476	0,8%	3.044.683	-1,5%	63.979	-1,8%

NOTA METODOLÓGICA:

La Encuesta de Población Activa (EPA) es una investigación por muestreo de periodicidad trimestral, dirigida a la población que reside en viviendas familiares del territorio nacional, realizada por el INE mediante encuesta personal o telefónica, y cuya finalidad es averiguar las características de dicha población en relación con el mercado de trabajo. La muestra estudiada está constituida por 3.822 secciones censales de las 30.000 que existen en España, dirigiéndose a 65.000 viviendas y recogiendo información de unas 180.000 personas. La EPA se publica en el mes siguiente al de finalización del trimestre de referencia. Dado el tamaño muestral, el número de activos, ocupados o, especialmente el de parados, de aquellos sectores que emplean a pocas personas (por ejemplo, sector pesquero) pueden mostrar grandes variaciones intertrimestrales o interanuales. Este hecho exige interpretar los anteriores datos con cautela cuando se trate de sectores minoritarios. **Definiciones principales:** **ACTIVOS:** personas de 16 o más años que, durante la semana de referencia (la anterior a aquella en que se realiza la entrevista), suministran mano de obra para la producción de bienes y servicios o están disponibles y hacen gestiones para incorporarse a dicha producción. Se subdividen en: **OCUPADOS (o personas con empleo)**, aquellos que, durante la semana de referencia, han tenido un trabajo por cuenta ajena o ejercido una actividad por cuenta propia; y **PARADOS**, aquellos que han estado sin trabajo, disponibles para trabajar y buscando activamente empleo, y también los que han encontrado un trabajo y están esperando para incorporarse a él. Por último, los **INACTIVOS** son los no incluidos en cualquiera de las categorías anteriores.

La Afiliación de Trabajadores al Sistema de la Seguridad Social facilita información procedente del Fichero General de Afiliación (Tesorería General de la Seguridad Social e Instituto Social de la Marina). Trabajador afiliado: se encuentra en alta laboral y situaciones asimiladas (incapacidad temporal, suspensión por regulación de empleo, desempleo parcial, etc). No están incluidos los trabajadores en desempleo, o en convenios especiales, o jubilaciones anticipadas por planes de reconversión, entre otras. Existen actualmente 6 Regímenes: Un Régimen General y 5 Especiales (Minería del Carbón, Agrario, Empleados del Hogar, Trabajadores Autónomos -RETA-, y Trabajadores del Mar).

El Movimiento Laboral Registrado: información procedente del Servicio Público de Empleo Estatal (SEPE, antes INEM). El "paro registrado" se refiere a las demandas de empleo pendientes de satisfacer el último día del mes en las Oficinas Públicas de Empleo. Excluye a trabajadores ocupados, a aquellos sin disponibilidad inmediata para el trabajo o situación compatible con el mismo, a los que demandan un empleo específico, o a trabajadores eventuales agrarios beneficiarios del subsidio especial por desempleo.

Tabla 4. Afiliados último día mes a la S. Social. Economía y S. Primario

Agosto 2012	ECONOMÍA		SECTOR PRIMARIO	
	Afiliados	% variación interanual	Afiliados	% variación interanual
Cuenta Ajena	13.620.784	-3,4%	869.795	0,1%
Cuenta Propia	3.061.638	-3,9%	280.835	-2,1%
TOTAL AFILIADOS	16.682.422	-3,5%	1.150.630	-0,5%

Fuente: Min. de Empleo y Seguridad Social. www.empleo.gob.es Estadísticas, Principales Series.

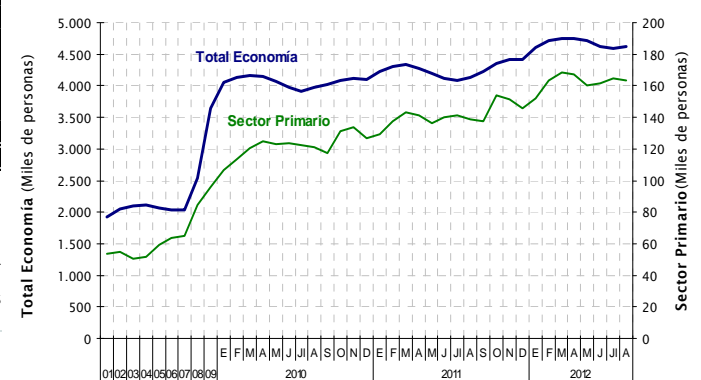
- Tabla 3: En el sector primario, el número total de afiliados a últimos del mes de agosto a todos los regímenes de la S. Social era de 1.150.630 personas (0,5% menos que en 2011); en el General había 54.312 afiliados (8,6% menos que en 2011); en el Especial Agrario (sustituye al REASS e incluye solamente trabajadores por cuenta ajena), 789.476 personas (+0,8% interanual); en el RETA, 268.510 personas (2,1% negativo interanual); y en el R.E. de Trabajadores del Mar, 38.332 personas (1,58% negativo interanual). En la Industria Agroalimentaria, se contabilizan 385.236 afiliados (2,1% negativo interanual).

- Tabla 4: En el sector primario había, a últimos de mes de agosto de 2012, 869.795 afiliados a la S. Social por cuenta ajena (+0,1% interanual) y 280.835 afiliados por cuenta propia (2,1% negativo interanual).

2.2 Movimiento Laboral Registrado (datos último día mes)

El paro registrado en el Sector Primario en el Servicio Público de Empleo Estatal (SEPE) en agosto de 2012 era de 163.423 personas. Respecto al mes anterior, esta cifra ha disminuido en 1.332 personas (-0,81%) y respecto a agosto de 2011, ha subido en 24.681 personas (17,79%). En el conjunto de la economía, el paro en Agosto de 2012 ascendía a 4.625.634 personas (un 0,83% más respecto a mes anterior y un 11,98% más respecto a 2011).

Gráfico 4. Paro registrado Total Economía y S. Primario (fuente: SEPE)



Fuente: Ministerio de Empleo y Seguridad Social. Servicio Público de Empleo Estatal (SEPE)

ANÁLISIS.

Ocupación en el sector primario a largo plazo, 1987-2012, por edad, sexo y grupos de nacionalidad.

1. Introducción

La Encuesta de Población Activa que realiza el Instituto Nacional de Estadística con carácter trimestral permite conocer la ocupación en el sector primario (agricultura, ganadería, silvicultura y pesca), entre otros datos. En este apartado se analiza la evolución de la ocupación en el sector primario español a partir de los datos de la EPA en una perspectiva a largo plazo: 25 años. Se presentan datos medios anuales, siendo la media de 2012 la correspondiente a los datos del primer y segundo trimestre (último dato disponible de la EPA).

2. Evolución de los ocupados según sexo y grupo de edad.

La ocupación (personas con empleo por cuenta propia o ajena) en el sector primario en España desde 1987 hasta 2012 ha descendido en 960.000 personas (-56%). Esta disminución ha sido, en términos porcentuales, similar en ambos sexos: 56,3% en hombres y 55% en mujeres. El número medio de ocupados en el sector primario en 2012 es de 754.300 personas, de las cuales 558.100 son hombres (74%) y 196.200 mujeres (26%), tal y como se observa en la tabla 1. La disminución de los ocupados ha sido más importante en los estratos de edad comprendidos entre los 16 y los 29 años (más de 60% de reducción), y en aquellos de 50 años o más (más de 65% de reducción).

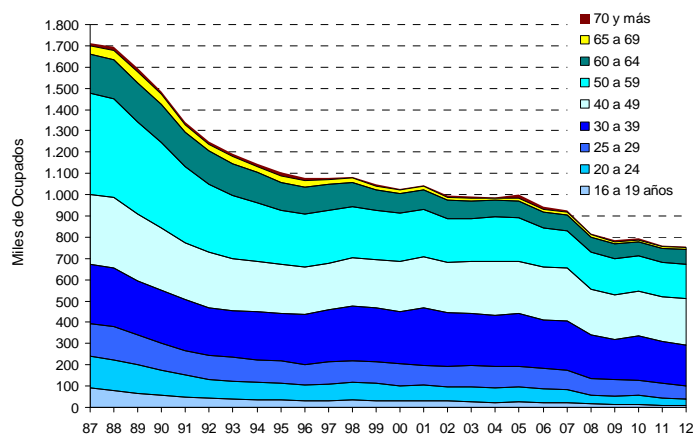
Tabla 1. Número de ocupados el sector primario por grupo de edad y sexo. España. 1987 y 2012. Media anual en miles de personas.

Grupo de Edad	Hombres		Var. 12/87	Mujeres		Var. 12/87	Total		Var. 12/87
	1987	2012		1987	2012		1987	2012	
16 a 19	70,1	7,4	-89,5%	19,6	1,1	-94,7%	89,7	8,4	-90,6%
20 a 24	119,7	24,9	-79,2%	29,9	7,7	-74,2%	149,6	32,6	-78,2%
25 a 29	126,0	45,5	-63,9%	30,0	14,7	-51,1%	156,1	60,2	-61,5%
30 a 39	215,8	138,8	-35,7%	63,3	50,6	-20,1%	279,1	189,4	-32,1%
40 a 49	233,7	172,9	-26,0%	92,7	47,2	-49,1%	326,4	220,1	-32,6%
50 a 59	346,5	113,5	-67,3%	128,9	50,2	-61,1%	475,4	163,6	-65,6%
60 a 64	133,8	46,0	-65,6%	50,9	21,7	-57,4%	184,6	67,7	-63,4%
65 a 69	23,0	6,0	-73,9%	14,1	2,4	-83,0%	37,1	8,4	-77,3%
70 y más	9,3	3,2	-65,7%	6,9	0,8	-89,2%	16,3	4,0	-75,7%
TOTAL	1.277,8	558,1	-56,3%	436,4	196,2	-55,0%	1.714,2	754,3	-56,0%

Fuente: Encuesta de Población Activa, INE.

Este comportamiento se observa igualmente en el gráfico I, en el que se puede comprobar que los ocupados comprendidos en los grupos de edad entre 30 a 49 años se reducen en menor medida que los menores de 30 años y mayores de 50 años.

Gráfico I. Evolución de los ocupados en el sector primario por grupo de edad. 1987 - 2012. Medias Anuales. Miles de personas.



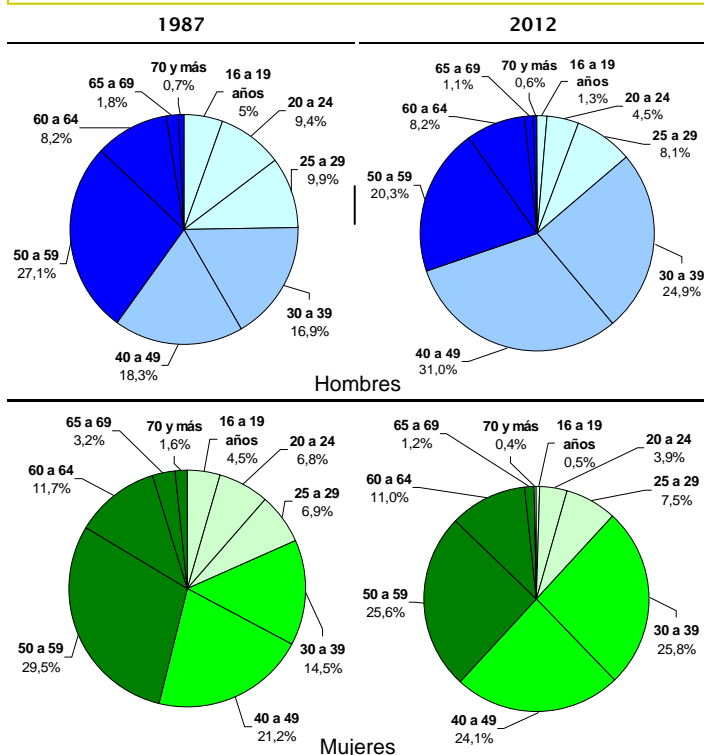
Fuente: Encuesta de Población Activa, INE.

La media de edad de los ocupados en el sector primario en el año 1987 era de 43,3 años, y en 2012, de 43,5 años. Por sexos, la media de edad de los hombres ha subido: de 42,6 a 43,1 años, y la de las mujeres ha descendido: de 45,2 a 44,4 años.

La edad de la población ocupada en el sector primario se ha concentrado, por tanto, en el grupo comprendido entre los 30 a 49 años. Si bien la disminución de los ocupados situados en este estrato de edad ha sido importante (cercana al 30%), resulta, sin embargo, inferior a la de los grupos de edad anteriores y posteriores. Como resultado, el grupo de edad comprendido entre los 30 a 49 años representa, en los hombres, el 56% de los ocupados en 2012 frente al 35,2% en 1987; y en mujeres, el 50% en 2012 frente al 35,7% en 1987 (gráfico II).

Este hecho demuestra que, desde 1987 hasta 2012, no se ha producido un envejecimiento de las personas ocupadas en el sector primario, ya que su edad media se mantiene constante desde hace 25 años. La salida del sector de los ocupados más mayores ha sido paralela a un fenómeno de no incorporación de jóvenes menores de 30 años. Asimismo, no se ha producido un cambio significativo en la distribución de los ocupados por sexos, representando las mujeres el 25% en 1987 y el 24% en 2012.

Gráfico II. Distribución (%) del nº medio anual de hombres y mujeres ocupados en el sector primario según el grupo de edad. 1987 y 2012



Fuente: Encuesta de Población Activa, INE.

La edad media de los ocupados en el sector primario calculada según datos de la Encuesta de Población Activa (43 años) contrasta con la edad media de los titulares y jefes de explotaciones agrarias según los datos extraídos del Censo Agrario (57 años). Esta diferencia reside en que el muestreo estadístico realizado es distinto en ambas encuestas. Los ocupados de la EPA son todas las personas que tienen un empleo, mientras que los titulares y jefes de explotación del Censo son los que dirigen y gestionan explotaciones.

Tabla 2. Trabajo familiar: titulares persona física y jefes de explotación según edad y sexo. Número de Personas España. 2009

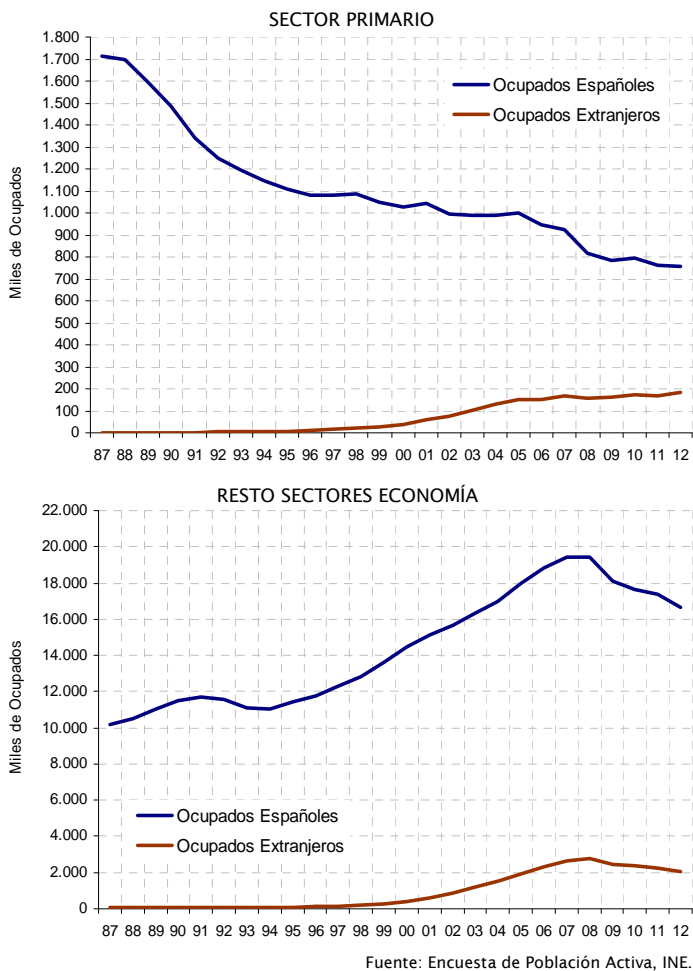
Grupo de Edad	Total		Hombres		Mujeres	
	personas	s / total	personas	s / total	personas	s / total
Menos de 25 años	3.285	0,4%	2.414	0,4%	871	0,3%
de 25 a 34 años	40.122	4,3%	29.524	4,6%	10.598	3,7%
de 35 a 44 años	121.397	13,1%	84.557	13,1%	36.840	13,0%
de 45 a 54 años	198.958	21,4%	136.309	21,1%	62.649	22,1%
de 55 a 64 años	239.773	25,8%	169.321	26,2%	70.452	24,9%
de 65 años y más	326.159	35,1%	224.278	34,7%	101.881	36,0%
Todas las edades	929.694	100,0%	646.403	100,0%	283.291	100,0%

Fuente: Censo Agrario, 2009, INE.

3. Evolución de los ocupados extranjeros. 1987-2012

El número medio de ocupados extranjeros en España en el sector primario en 2012 es de 183.000 personas, un 24,3% del total de ocupados en el sector agrario. Por continentes, los más numerosos son los provenientes del grupo denominado "Resto del Mundo" (la EPA no permite desagregarlo): Asia, África y Oceanía (10,6%), seguidos de los procedentes de América Latina (7,4%) y, por último, de los venidos de toda Europa (6,2%). En el resto de sectores de la economía exceptuando el sector primario, la presencia de ocupados extranjeros se reduce a la mitad: un 12,2%. El número de extranjeros ocupados en España exceptuando el sector agrario es de 2.028.400 personas.

Gráfico III. Evolución del número de ocupados españoles y extranjeros
Miles de Ocupados . España. 1987 - 2012



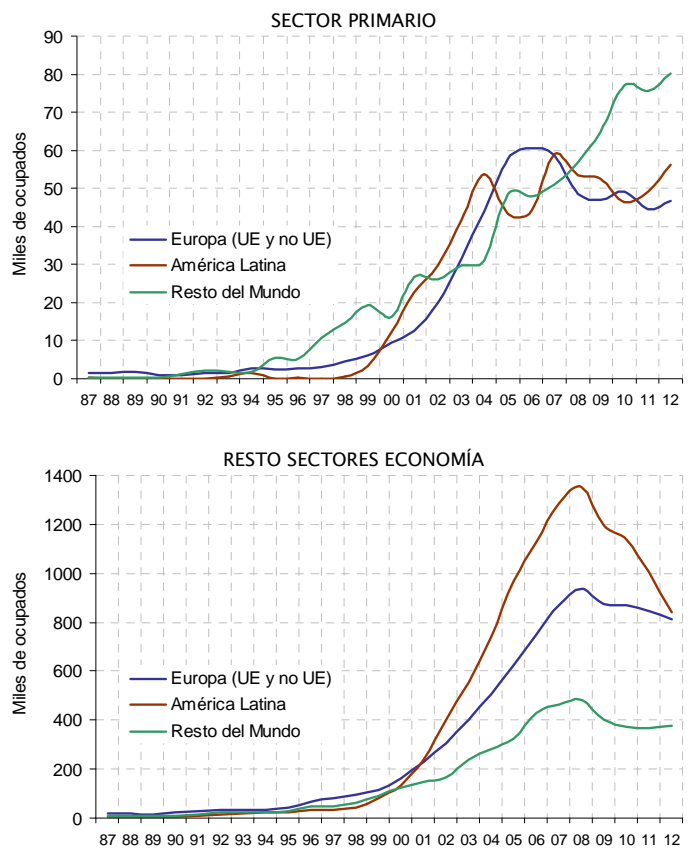
Un 8,3% de los extranjeros ocupados en España trabajan en el sector primario. El número de ocupados extranjeros en dicho sector, así como en el resto de sectores de la economía, ha crecido de forma muy importante a partir de la segunda mitad de la década de los 90. Este crecimiento se ve ralentizado en 2007 a causa de la crisis económica, observándose un comportamiento distinto en el sector agrario que en el resto de sectores. Mientras que en el resto de la economía, tanto los ocupados españoles como los extranjeros disminuyen a partir de 2007, en el sector agrario tiene lugar una evolución dual: los ocupados españoles disminuyen, pero los extranjeros siguen aumentando, aunque a un ritmo menor que años atrás (gráfico III).

En el sector primario, el número de ocupados de nacionalidad española desde 2007 hasta 2012 ha descendido un 25,2%: de 753.000 ocupados de media en 2007 hasta 563.000 en 2012. Sin embargo el número de ocupados extranjeros

ha crecido un 8,6%: de 168.500 en 2007 hasta 183.000 personas ocupadas en 2012. En el resto de sectores de la economía, ambos grupos de nacionalidades han descendido: los ocupados españoles un 13,6% y los extranjeros un 22,5%.

Al observar la evolución de la composición de los ocupados extranjeros en el sector primario (gráfico IV) por nacionalidades, se comprueba que el número de trabajadores pertenecientes a países de Asia, África y Oceanía ha aumentado desde 2007 hasta 2012 un 57,8% (de 50.900 a 80.300 personas). Sin embargo, en ese mismo periodo, los trabajadores de América Latina han descendido un 4,8% (de 58.900 a 56.100), y los de toda Europa un 20,3% (de 58.600 a 46.700 personas). Por tanto, la ralentización de la economía ha afectado en mayor medida a los trabajadores agrarios europeos que al resto. En el resto de sectores de la economía, todos los grupos de nacionalidades de trabajadores extranjeros han descendido. Los procedentes de América Latina, un 34,7%, los del Resto del Mundo (Asia, África y Oceanía), un 18,7% y los del toda Europa, un 6,3%. En este caso, los trabajadores más afectados son los de América Latina.

Gráfico IV. Evolución del número de ocupados extranjeros agrupados por grandes grupos geográficos.



Fuente: Encuesta de Población Activa, INE.

El porcentaje de extranjeros en el sector primario (24,3%, tabla 3) es superior al que existe en el conjunto de la economía (12,7%), así como en el resto de sectores: industria (7,5%), construcción (15,7%) y servicios (12,7%).

Tabla 3. Número (miles) de ocupados en los sectores de la economía española agrupados por nacionalidad. Media del primer y segundo trimestre de 2012

	TOTAL ECONOMÍA		Agricultura		Industria		Construcción		Servicios	
	miles	%	miles	%	miles	%	miles	%	miles	%
Española	14.927,2	85,7%	563,0	74,6%	2.236,5	91,3%	983,4	82,6%	11.144,4	85,5%
Doble nacionalidad	286,7	1,6%	8,3	1,1%	28,7	1,2%	19,7	1,7%	230,1	1,8%
Total Extranjeros	2.211,4	12,7%	183,0	24,3%	183,7	7,5%	186,8	15,7%	1.658,1	12,7%
Unión Europea	761,9	4,4%	42,2	5,6%	81,3	3,3%	89,2	7,5%	549,2	4,2%
Resto de Europa	96,8	0,6%	4,5	0,6%	5,8	0,2%	11,6	1,0%	74,9	0,6%
América Latina	897,0	5,1%	56,1	7,4%	49,6	2,0%	58,6	4,9%	732,6	5,6%
Resto del Mundo	455,8	2,6%	80,3	10,6%	46,9	1,9%	27,4	2,3%	301,4	2,3%
TOTAL OCUPADOS	17.425,3	100%	754,3	100%	2.448,8	100%	1.189,8	100%	13.032,5	100%

Fuente: Encuesta de Población Activa, INE.

ANEXOS

A continuación se muestra una serie de tablas que recopilan datos de empleo, afiliación a la seguridad social y paro registrado para el total de la economía, y para los sectores primario (agricultura, ganadería, silvicultura, pesca y acuicultura) e industria agroalimentaria. Los datos de empleo pertenecen a la Encuesta de Población Activa que publica el INE trimestralmente (www.ine.es). Los datos de afiliación a la seguridad social y de paro registrado se extraen del servicio de Estadística del Ministerio de Empleo y Seguridad Social (www.meyss.es), figurando en las tablas los afiliados y parados en el último día cada mes.

DATOS DE EMPLEO EN EL CONJUNTO DE LA ECONOMÍA Y EN EL SECTOR PRIMARIO (Agricultura, Ganadería, Silvicultura, Pesca y Acuicultura), Trimestrales: EPA.

Tabla I. Empleo en el conjunto de la Economía

Miles Personas	Población 16 años o +	Activos	Ocupados	Parados	Tasa	Tasa	Tasa	
					Actividad	Ocupación	Paro	
2008	I	38.042,7	22.576,5	20.402,3	2.174,2	59,3%	90,4%	9,6%
	II	38.161,5	22.806,7	20.425,1	2.381,6	59,8%	89,6%	10,4%
	III	38.270,7	22.945,1	20.346,3	2.598,8	60,0%	88,7%	11,3%
	IV	38.356,5	23.064,7	19.856,8	3.207,9	60,1%	86,1%	13,9%
2009	I	38.408,6	23.101,5	19.090,8	4.010,7	60,1%	82,6%	17,4%
	II	38.432,0	23.082,4	18.945,0	4.137,4	60,1%	82,1%	17,9%
	III	38.442,5	22.993,5	18.870,2	4.123,3	59,8%	82,1%	17,9%
	IV	38.443,2	22.972,5	18.645,9	4.326,6	59,8%	81,2%	18,8%
2010	I	38.450,8	23.006,9	18.394,2	4.612,7	59,8%	80,0%	20,0%
	II	38.467,8	23.122,3	18.476,9	4.645,4	60,1%	79,9%	20,1%
	III	38.485,4	23.121,5	18.546,8	4.574,7	60,1%	80,2%	19,8%
	IV	38.512,4	23.104,8	18.408,2	4.696,6	60,0%	79,7%	20,3%
2011	I	38.512,0	23.061,8	18.151,7	4.910,2	59,9%	78,7%	21,3%
	II	38.481,2	23.136,7	18.303,0	4.833,7	60,1%	79,1%	20,9%
	III	38.487,8	23.134,6	18.156,3	4.978,3	60,1%	78,5%	21,5%
	IV	38.508,2	23.081,2	17.807,5	5.273,6	59,9%	77,2%	22,8%
2012	I	38.493,7	23.072,8	17.433,2	5.639,5	59,9%	75,6%	24,4%
	II	38.467,3	23.110,4	17.417,3	5.693,1	60,1%	75,4%	24,6%

Tabla III. Empleo Sector Primario

Miles Personas	Activos	Ocupados	Parados	% activos/ T. Economía	Tasa	Tasa	
					Ocupación	Paro	
CNAE - 1993							
2007	I	1.064,0	990,0	74,0	4,9%	93,0%	7,0%
	II	1.008,9	921,0	87,9	4,6%	91,3%	8,7%
	III	990,4	885,4	105,0	4,4%	89,4%	10,6%
	IV	1.026,1	905,8	120,3	4,6%	88,3%	11,7%
CNAE - 2009							
Miles Personas	Activos	Ocupados	Parados	% activos/ T. Economía	Tasa	Tasa	
					Ocupación	Paro	
2008	I	977,9	863,7	114,2	4,3%	88,3%	11,7%
	II	941,6	820,8	120,8	4,1%	87,2%	12,8%
	III	932,4	787,3	145,1	4,1%	84,4%	15,6%
	IV	952,9	803,8	149,1	4,1%	84,4%	15,6%
2009	I	1.008,3	837,8	170,5	4,4%	83,1%	16,9%
	II	981,1	786,6	194,5	4,3%	80,2%	19,8%
	III	952,2	737,2	215,0	4,1%	77,4%	22,6%
	IV	975,6	782,6	193,0	4,2%	80,2%	19,8%
2010	I	1.034,0	835,2	198,8	4,5%	80,8%	19,2%
	II	1.013,8	778,2	235,6	4,4%	76,8%	23,2%
	III	986,2	754,0	232,2	4,3%	76,5%	23,5%
	IV	1.013,6	804,5	209,1	4,4%	79,4%	20,6%
2011	I	1.009,4	783,2	226,2	4,4%	77,6%	22,4%
	II	985,8	741,2	244,6	4,3%	75,2%	24,8%
	III	959,6	707,7	251,9	4,1%	73,7%	26,3%
	IV	1.018,1	808,5	209,6	4,4%	79,4%	20,6%
2012	I	1.045,5	776,2	269,3	4,5%	74,2%	25,8%
	II	1.013,0	732,3	280,7	4,4%	72,3%	27,7%

Tabla II. Variación del Empleo (%) conjunto Economía

Variación (%)	% respecto Trimestre Anterior			% respecto Año Anterior			
	Activos	Ocupados	Parados	Activos	Ocupados	Parados	
2008	I	0,77%	-0,36%	12,8%	2,97%	1,66%	17,1%
	II	1,02%	0,11%	9,5%	3,07%	0,28%	35,3%
	III	0,61%	-0,39%	9,1%	2,88%	-0,80%	45,0%
	IV	0,52%	-2,41%	23,4%	2,95%	-3,03%	66,4%
2009	I	0,16%	-3,86%	25,0%	2,33%	-6,43%	84,5%
	II	-0,08%	-0,76%	3,2%	1,21%	-7,25%	73,7%
	III	-0,39%	-0,39%	-0,3%	0,21%	-7,25%	58,7%
	IV	-0,09%	-1,19%	4,9%	-0,40%	-6,10%	34,9%
2010	I	0,15%	-1,35%	6,6%	-0,41%	-3,65%	15,0%
	II	0,50%	0,45%	0,7%	0,17%	-2,47%	12,3%
	III	0,00%	0,38%	-1,5%	0,56%	-1,71%	10,9%
	IV	-0,07%	-0,75%	2,7%	0,58%	-1,27%	8,6%
2011	I	-0,19%	-1,39%	4,5%	0,24%	-1,32%	6,4%
	II	0,32%	0,83%	-1,6%	0,06%	-0,94%	4,1%
	III	-0,01%	-0,80%	3,0%	0,06%	-2,11%	8,8%
	IV	-0,23%	-1,92%	5,9%	-0,10%	-3,26%	12,3%
2012	I	-0,04%	-2,10%	6,9%	0,05%	-3,96%	14,9%
	II	0,16%	-0,09%	1,0%	-0,11%	-4,84%	17,8%

Tabla IV. Variación (%) Empleo en Sector Primario

Variación (%)	% respecto Trimestre Anterior			% respecto Año Anterior			
	Activos	Ocupados	Parados	Activos	Ocupados	Parados	
CNAE - 1993							
2007	I	6,1%	7,4%	-9,2%	-1,5%	0,5%	-22,0%
	II	-5,2%	-7,0%	18,8%	-4,2%	-3,8%	-8,6%
	III	-1,8%	-3,9%	19,5%	-1,3%	-3,0%	16,2%
	IV	3,6%	2,3%	14,6%	2,3%	-1,7%	47,6%
CNAE - 2009							
Variación (%)	% respecto Trimestre Anterior			% respecto Año Anterior			
	Activos	Ocupados	Parados	Activos	Ocupados	Parados	
2008	I	n/c	n/c	n/c	n/c	n/c	n/c
	II	-3,7%	-5,0%	5,8%	n/c	n/c	n/c
	III	-1,0%	-4,1%	20,1%	n/c	n/c	n/c
	IV	2,2%	2,1%	2,8%	n/c	n/c	n/c
2009	I	5,8%	4,2%	14,4%	3,1%	-3,0%	49,3%
	II	-2,7%	-6,1%	14,1%	4,2%	-4,2%	61,0%
	III	-2,9%	-6,3%	10,5%	2,1%	-6,4%	48,2%
	IV	2,5%	6,2%	-10,2%	2,4%	-2,6%	29,4%
2010	I	6,0%	6,7%	3,0%	2,5%	-0,3%	16,6%
	II	-2,0%	-6,8%	18,5%	3,3%	-1,1%	21,1%
	III	-2,7%	-3,1%	-1,4%	3,6%	2,3%	8,0%
	IV	2,8%	6,7%	-9,9%	3,9%	2,8%	8,3%
2011	I	-0,4%	-2,6%	8,2%	-2,4%	-6,2%	13,8%
	II	-2,3%	-5,4%	8,1%	-2,8%	-4,8%	3,8%
	III	-2,7%	-4,5%	3,0%	-2,7%	-6,1%	8,5%
	IV	6,1%	14,2%	-16,8%	0,4%	0,5%	0,2%
2012	I	2,7%	-4,0%	28,5%	3,6%	-0,9%	19,1%
	II	-3,1%	-5,7%	4,2%	2,8%	-1,2%	14,8%

Gráfico I. 2º Trím. 2012. Ocupados en Sector Primario según sexo y edad

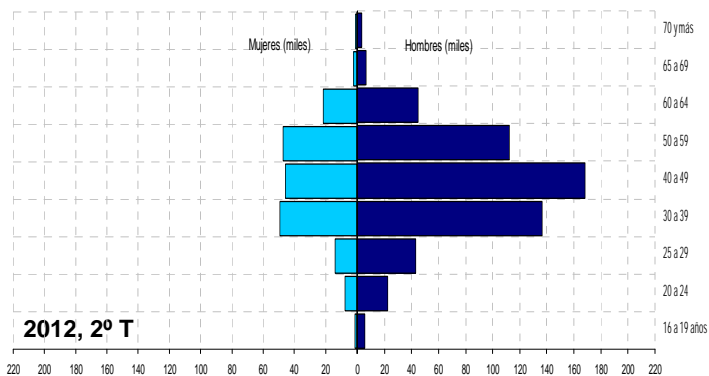
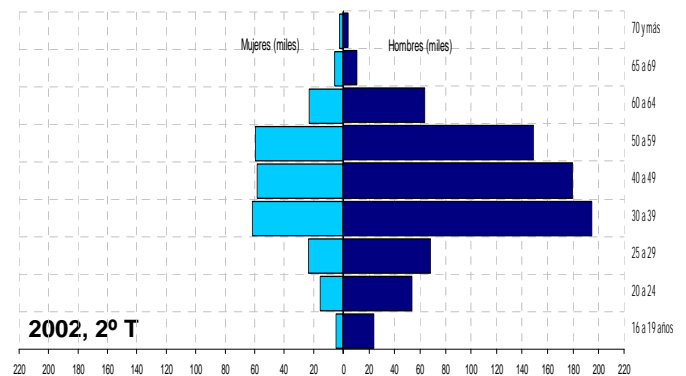


Gráfico II. 2º Trím. 2002. Ocupados en Sector Primario según sexo y edad



NOTAS: Fuente Datos: Encuesta de Población Activa, INE.

Hasta 2007 aplica la **CNAE 1993**: SECTOR AGRARIO = DIVISIÓN A + DIVISIÓN B, donde,

DIVISIÓN A = Subdiv. 01 (Agricultura, Ganadería, Caza y Servicios) + Subdiv. 02 (Silvicultura, Explotación Forestal y Actividades Relacionadas); DIVISIÓN B = Pesca

Desde 2008 aplica la **CNAE 2009**: SECTOR AGRARIO = DIVISIÓN A (no hay División B), donde,

DIVISIÓN A = Subdiv. 01 (Agricultura, Ganadería, Caza y Servicios relacionados) + Subdiv. 02 (Silvicultura y Explotación Forestal) + Subdiv. 03 (Pesca y Acuicultura)

NOTA: n/c : No Comparable con año anterior, por ser distintas Clasificaciones de Actividades Económicas (CNAE 2009 vs CNAE 1993)

Tabla XII. Empleo en Sector Industria

Miles Personas		Activos	Ocupados	Parados	% activos/ T. Economía	Tasa Ocupación	Tasa Paro
CNAE - 1993							
2007	I	3.413,4	3.265,3	148,1	15,6%	95,7%	4,3%
	II	3.366,0	3.243,8	122,2	15,2%	96,4%	3,6%
	III	3.394,3	3.258,9	135,4	15,2%	96,0%	4,0%
	IV	3.416,0	3.279,1	136,9	15,2%	96,0%	4,0%
CNAE - 2009							
Miles Personas		Activos	Ocupados	Parados	% activos/ T. Economía	Tasa Ocupación	Tasa Paro
2008	I	3.480,1	3.313,4	166,7	15,4%	95,2%	4,8%
	II	3.427,8	3.244,3	183,5	15,0%	94,6%	5,4%
	III	3.403,4	3.195,2	208,2	14,8%	93,9%	6,1%
	IV	3.330,7	3.042,7	288,0	14,4%	91,4%	8,6%
2009	I	3.273,3	2.900,1	373,2	14,2%	88,6%	11,4%
	II	3.193,8	2.799,4	394,4	13,8%	87,7%	12,3%
	III	3.079,3	2.719,6	359,7	13,4%	88,3%	11,7%
	IV	3.008,3	2.680,9	327,4	13,1%	89,1%	10,9%
2010	I	2.902,4	2.599,8	302,6	12,6%	89,6%	10,4%
	II	2.885,7	2.618,9	266,8	12,5%	90,8%	9,2%
	III	2.845,8	2.600,6	245,2	12,3%	91,4%	8,6%
	IV	2.854,6	2.622,8	231,8	12,4%	91,9%	8,1%
2011	I	2.793,9	2.540,8	253,1	12,1%	90,9%	9,1%
	II	2.818,9	2.577,7	241,2	12,2%	91,4%	8,6%
	III	2.794,1	2.576,3	217,8	12,1%	92,2%	7,8%
	IV	2.773,1	2.526,3	246,8	12,0%	91,1%	8,9%
2012	I	2.756,0	2.459,3	296,7	11,9%	89,2%	10,8%
	II	2.758,4	2.438,2	320,2	11,9%	88,4%	11,6%

Tabla XIV. Empleo en Industria Alimentación, Bebidas y Tabaco

Miles Personas		Activos	Ocupados	Parados	% activos/ T. Economía	% activos/ Tot. Industria	Tasa Ocupación	Tasa Paro
CNAE - 1993								
2007	I	509,6	474,0	35,6	2,3%	14,9%	93,0%	7,0%
	II	508,1	472,4	35,7	2,3%	15,1%	93,0%	7,0%
	III	550,1	520,8	29,3	2,5%	16,2%	94,7%	5,3%
	IV	547,4	515,2	32,2	2,4%	16,0%	94,1%	5,9%
CNAE - 2009								
Miles Personas		Activos	Ocupados	Parados	% activos/ T. Economía	% activos/ Tot. Industria	Tasa Ocupación	Tasa Paro
2008	I	556,4	518,6	37,8	2,5%	16,0%	93,2%	6,8%
	II	549,1	509,6	39,5	2,4%	16,0%	92,8%	7,2%
	III	551,6	512,1	39,5	2,4%	16,2%	92,8%	7,2%
	IV	534,7	493,2	41,5	2,3%	16,1%	92,2%	7,8%
2009	I	530,5	467,1	63,4	2,3%	16,2%	88,0%	12,0%
	II	533,5	480,3	53,2	2,3%	16,7%	90,0%	10,0%
	III	523,1	463,6	59,5	2,3%	17,0%	88,6%	11,4%
	IV	506,0	447,5	58,5	2,2%	16,8%	88,4%	11,6%
2010	I	505,5	443,2	62,3	2,2%	17,4%	87,7%	12,3%
	II	496,1	446,8	49,3	2,1%	17,2%	90,1%	9,9%
	III	492,4	444,4	48,0	2,1%	17,3%	90,3%	9,7%
	IV	512,9	461,5	51,4	2,2%	18,0%	90,0%	10,0%
2011	I	514,3	453,9	60,4	2,2%	18,4%	88,3%	11,7%
	II	503,8	449,1	54,7	2,2%	17,9%	89,1%	10,9%
	III	493,7	449,4	44,3	2,1%	17,7%	91,0%	9,0%
	IV	505,5	455,4	50,1	2,2%	18,2%	90,1%	9,9%
2012	I	515,5	448,6	66,9	2,2%	18,7%	87,0%	13,0%
	II	518,2	443,8	74,4	2,2%	18,8%	85,6%	14,4%

Tabla XIII. Variación (%) Empleo en Sector Industria

Variación (%)	% respecto Trimestre Anterior			% respecto Año Anterior			
	Activos	Ocupados	Parados	Activos	Ocupados	Parados	
CNAE - 1993							
2007	I	-1,4%	-1,6%	3,5%	-0,7%	-0,3%	-9,0%
	II	-1,4%	-0,7%	-17,5%	-1,8%	-1,3%	-13,0%
	III	0,8%	0,5%	10,8%	-0,9%	-0,9%	-2,3%
	IV	0,6%	0,6%	1,1%	-1,4%	-1,2%	-4,3%
CNAE - 2009							
Variación (%)	% respecto Trimestre Anterior			% respecto Año Anterior			
	Activos	Ocupados	Parados	Activos	Ocupados	Parados	
2008	I	n/c	n/c	n/c	n/c	n/c	n/c
	II	-1,5%	-2,1%	10,1%	n/c	n/c	n/c
	III	-0,7%	-1,5%	13,5%	n/c	n/c	n/c
	IV	-2,1%	-4,8%	38,3%	n/c	n/c	n/c
2009	I	-1,7%	-4,7%	29,6%	-5,9%	-12,5%	123,9%
	II	-2,4%	-3,5%	5,7%	-6,8%	-13,7%	114,9%
	III	-3,6%	-2,9%	-8,8%	-9,5%	-14,9%	72,8%
	IV	-2,3%	-1,4%	-9,0%	-9,7%	-11,9%	13,7%
2010	I	-3,5%	-3,0%	-7,6%	-11,3%	-10,4%	-18,9%
	II	-0,6%	0,7%	-11,8%	-9,6%	-6,4%	-32,4%
	III	-1,4%	-0,7%	-8,1%	-7,6%	-4,4%	-31,8%
	IV	0,3%	0,9%	-5,5%	-5,1%	-2,2%	-29,2%
2011	I	-2,1%	-3,1%	9,2%	-3,7%	-2,3%	-16,4%
	II	0,9%	1,5%	-4,7%	-2,3%	-1,6%	-9,6%
	III	-0,9%	-0,1%	-9,7%	-1,8%	-0,9%	-11,2%
	IV	-0,8%	-1,9%	13,3%	-2,9%	-3,7%	6,5%
2012	I	-0,6%	-2,7%	20,2%	-1,4%	-3,2%	17,2%
	II	0,1%	-0,9%	7,9%	-2,1%	-5,4%	32,8%

Tabla XV. Variación (%) Empleo Alimentación, Bebidas y Tabaco

Variación (%)	% respecto Trimestre Anterior			% respecto Año Anterior			
	Activos	Ocupados	Parados	Activos	Ocupados	Parados	
CNAE - 1993							
2007	I	-3,2%	-4,0%	9,2%	-4,0%	-4,7%	7,6%
	II	-0,3%	-0,3%	0,3%	-3,4%	-4,9%	21,4%
	III	8,3%	10,2%	-17,9%	4,6%	4,3%	9,7%
	IV	-0,5%	-1,1%	9,9%	4,0%	4,3%	-1,2%
CNAE - 2009							
Variación (%)	% respecto Trimestre Anterior			% respecto Año Anterior			
	Activos	Ocupados	Parados	Activos	Ocupados	Parados	
2008	I	n/c	n/c	n/c	n/c	n/c	n/c
	II	-1,3%	-1,7%	4,5%	n/c	n/c	n/c
	III	0,5%	0,5%	0,0%	n/c	n/c	n/c
	IV	-3,1%	-3,7%	5,1%	n/c	n/c	n/c
2009	I	-0,8%	-5,3%	52,8%	-4,7%	-9,9%	67,7%
	II	0,6%	2,8%	-16,1%	-2,8%	-5,7%	34,7%
	III	-1,9%	-3,5%	11,8%	-5,2%	-9,5%	50,6%
	IV	-3,3%	-3,5%	-1,7%	-5,4%	-9,3%	41,0%
2010	I	-0,1%	-1,0%	6,5%	-4,7%	-5,1%	-1,7%
	II	-1,9%	0,8%	-20,9%	-7,0%	-7,0%	-7,3%
	III	-0,7%	-0,5%	-2,6%	-5,9%	-4,1%	-19,3%
	IV	4,2%	3,8%	7,1%	1,4%	3,1%	-12,1%
2011	I	0,3%	-1,6%	17,5%	1,7%	2,4%	-3,0%
	II	-2,0%	-1,1%	-9,4%	1,6%	0,5%	11,0%
	III	-2,0%	0,1%	-19,0%	0,3%	1,1%	-7,7%
	IV	2,4%	1,3%	13,1%	-1,4%	-1,3%	-2,5%
2012	I	2,0%	-1,5%	33,5%	0,2%	-1,2%	10,8%
	II	0,5%	-1,1%	11,2%	2,9%	-1,2%	36,0%

NOTA: n/c : No Comparable con año anterior, ya que son distintas Clasificaciones de Actividades Económicas (CNAE 2009 frente a CNAE 1993)

NOTAS: Fuente Datos: Encuesta de Población Activa, INE.

Hasta 2007 aplica la **CNAE 1993**, donde I. Alimentación, Bebidas y Tabaco se corresponde con la DIVISIÓN DA = Industria Alimentación, Bebidas y Tabaco, donde

DIVISIÓN DA = Subdivisión 15 (Productos Alimenticios y Bebidas) + Subdivisión 16 (Tabaco)

Desde 2008 aplica la **CNAE 2009**, donde I. Alimentación, Bebidas y Tabaco = la suma de:

División 10 (Industria Alimentaria) + División 11 (Fabricación de Bebidas) + División 12 (Industria del Tabaco)

