
Informe mensual de Comercio exterior Agroalimentario y Pesquero: Febrero 2016

Publicado en Abril 2016

**Subdirección General de Análisis, Prospectiva y
Coordinación**

Subsecretaría

**Ministerio de Agricultura, Alimentación y Medio
Ambiente**



Nota metodológica: http://www.magrama.gob.es/es/ministerio/servicios/analisis-y-prospectiva/notametodologica2016_tcm7-323893.pdf

Datos 2015 y 2016 provisionales (EXTRAIDOS EL 21/04/2016).

Todos los gráficos y tablas de este informe han sido elaborados por la Subdirección General de Análisis, Prospectiva y Coordinación a partir de datos del Departamento de Aduanas e Impuestos especiales (AEAT).

Se autoriza su utilización siempre que se cite expresamente su origen. Referenciar documento como "Informe mensual de Comercio exterior Agroalimentario y Pesquero: Enero 2016"

Subdirección General de Análisis, Prospectiva y Coordinación – Subsecretaría – MAGRAMA (Correo electrónico: sgapc@magrama.es).

Edita: Ministerio de Agricultura, Alimentación y Medio Ambiente. **NIPO: 280-15-064-6**
Catálogo de publicaciones AGE: <http://publicacionesoficiales.boe.es>

Contenidos

En breve	4
1. Principales datos de Febrero de 2016	5
2. Evolución del comercio exterior Agroalimentario y Pesquero.....	6
3. Evolución del saldo comercial	7
4. Análisis de los datos acumulados	9
5. <i>Ranking</i> de productos del mes	11
6. <i>Ranking</i> de países del mes	12
7. Análisis de los principales grupos de ámbito MAGRAMA.....	14
Carnes (02)	14
Pescados, moluscos y crustáceos (03).....	17
Hortalizas y legumbres (07).....	20
Frutas (08).....	23
Cereales (10).....	26
Semillas oleaginosas (12).....	29
Aceites y grasas (15)	32
Bebidas (22).....	35

En breve

- En febrero de 2016, las exportaciones españolas de mercancías de todos los sectores económicos aumentan un 2,7% con respecto a febrero de 2015, hasta los 20.391 M€, y las importaciones lo hacen un 1,2% situándose en 22.152 M€, dejando un saldo negativo de 1.761 M€ lo que supone una mejora de un 13,6% interanual.
- En el **Sector Agroalimentario y Pesquero**, ámbito del MAGRAMA, las exportaciones aumentan un 4,5% respecto a febrero de 2015, mientras que las importaciones aumentan un 9,4%, lo que ha supuesto un empeoramiento del saldo de un 6,8%.
- Por **subsectores**, el Alimentario agrario transformado es el que ha tenido mayor contribución positiva (2,8%) al aumento de las exportaciones. En cambio, respecto al incremento de las importaciones, los subsectores que más contribuyen son el Alimentario Agrario no transformado (un 6%) y en menor medida el Alimentario pesquero transformado (un 2,4%).
- **Ranking productos** más exportados: cítricos, aceite de oliva y carne de porcino
Entre los productos más importados destacan el maíz, frutos secos y moluscos.
- **Ranking países:** sigue la tendencia de aumento de las exportaciones a Países Terceros (en adelante PPTT) (▲ 15,6%), representando el 26% del total. Son especialmente significativos los aumentos de exportaciones a EE.UU (▲54%), China (▲47,5%) y Japón (27,4%). Se mantiene EE.UU como primer destino en PPTT.

En importaciones, se produce un aumento de las de origen extracomunitario (▲17%), siendo los que más aumentan Argentina (70,3%), China (24,5%) y Marruecos (24,2%).

- Por **grupos** es destacable el incremento de los intercambios comerciales con PPTT. Los que más han incrementado el valor de sus exportaciones han sido los Pescados (▲7,9%) a la UE y Carnes (▲21%), Hortalizas (▲9%), Frutas (▲21,1%), Semillas (▲85,6%) y Aceites (▲36%) y Bebidas (▲17,9%) a PPTT.

Respecto a las importaciones, su aumento se debe a Carnes (▲21%) y Hortalizas (▲9%) procedentes de la UE y a Pescados (▲23,6%), Frutas (▲30,9%), Cereales (▲29,6%), Semillas (▲3,1%), Aceites (▲6,9%) y Bebidas (▲342,1%) con origen en PPTT.

1. Principales datos de Febrero de 2016

Tabla 1.

Evolución del Sector Agroalimentario y Pesquero y sus subsectores
Febrero 2016 y 2015. Media meses de Febrero 2014, 2015 y 2016.

		2016	2015	Variación 2016/2015 (%)	Año movil Mar15- Feb16	Año movil Mar14- Feb15	Variación Año móvil 2016/2015 (%)	*Contrib	2014-2016
		Febrero	Febrero						Media Feb (últimos 3 años)
Total España Comercio Exterior	EXP	20.391	19.860	2,7	251.145	239.391	4,9		20.013
	IMP	22.152	21.897	1,2	274.833	264.755	3,8		21.784
	Saldo	-1.761	-2.037	13,6	-23.688	-25.364	6,6		-1.771
Sector Agrario y Pesquero (A+B)	EXP	3.773	3.609	4,5	44.249	41.188	7,4		3.596
	IMP	2.764	2.527	9,4	34.438	31.675	8,7		2.528
	Saldo	1.009	1.082	-6,8	9.811	9.513	3,1		1.068
A. Subsector Alimentario (a+b)	EXP	3.474	3.317	4,7	40.670	37.479	8,5	4,3	3.293
	IMP	2.405	2.186	10,0	30.101	27.727	8,6	8,7	2.184
	Saldo	1.069	1.131	-5,5	10.569	9.752	8,4		1.110
a. Alimentario Agrario (a1+a2)	EXP	3.227	3.086	4,6	37.293	34.495	8,1	3,9	3.061
	IMP	1.953	1.802	8,4	24.227	22.384	8,2	5,9	1.793
	Saldo	1.273	1.284	-0,8	13.067	12.111	7,9		1.268
a1. Sector Alimentario Agrario No Transformado	EXP	1.350	1.310	3,1	14.448	12.803	12,8	1,1	1.286
	IMP	807	670	20,6	9.314	8.336	11,7	6,0	697
	Saldo	543	641	-15,2	5.134	4.467	14,9		589
a2. Sector Alimentario Agrario Transformado	EXP	1.876	1.776	5,6	22.845	21.691	5,3	2,8	1.775
	IMP	1.146	1.133	1,2	14.913	14.048	6,2	0,5	1.096
	Saldo	730	644	13,5	7.932	7.643	3,8		679
b. Alimentario Pesquero (b1+b2)	EXP	247	231	6,8	3.376	2.985	13,1	0,4	233
	IMP	451	384	17,5	5.874	5.344	9,9	2,9	391
	Saldo	-205	-153	-33,6	-2.498	-2.359	-5,9		-159
b1. Alimentario Pesquero No Transformado	EXP	51	47	8,4	613	539	13,6	0,1	47
	IMP	98	87	12,8	1.276	1.137	12,2	0,5	87
	Saldo	-47	-40	-17,8	-664	-598	-11,0		-40
b2. Alimentario Pesquero Transformado	EXP	196	184	6,4	2.764	2.445	13,0	0,3	185
	IMP	354	298	18,9	4.598	4.206	9,3	2,4	304
	Saldo	-157	-113	-39,1	-1.834	-1.761	-4,1		-119
B. Subsector NO Alimentario (c+d+e)	EXP	299	292	2,6	3.579	3.709	-3,5	0,2	303
	IMP	359	340	5,6	4.337	3.948	9,9	0,7	344
	Saldo	-60	-49	-23,3	-758	-239	-217,0		-41
c. No Alimentario Agrario	EXP	153	148	3,3	1.807	1.821	-0,8	0,1	150
	IMP	181	181	0,0	2.222	2.070	7,3	0,0	180
	Saldo	-28	-33	14,5	-415	-250	-66,2		-30
d. No Alimentario Pesquero	EXP	5	4	23,3	58	48	19,8	0,0	4
	IMP	8	4	108,4	52	45	15,6	0,3	5
	Saldo	-3	0	-1.377,6	6	4	70,7		0
e. No Alimentario Forestal	EXP	142	140	1,3	1.715	1.840	-6,8	0,0	148
	IMP	170	156	9,6	2.064	1.833	12,6	0,6	159
	Saldo	-29	-15	-84,2	-349	7	-5.210,6		-11

*Contribución de cada subsector a la tasa de variación de las exportaciones/importaciones del sector agrario y pesquero, en puntos porcentuales.

Tabla 2.

Evolución del Subsector Alimentario Transformado (Agrario y Pesquero)

Febrero 2015 y 2016. M€.

	2016			2015		
	EXP	IMP	SALDO	EXP	IMP	SALDO
MENSUAL	2.073	1.500	573	1.961	1.430	530
Peso sobre Sector Agroalimentario	54,9%	54,3%	56,8%	54,3%	56,6%	49,0%
AÑO MÓVIL	25.609	19.511	6.098	24.136	18.254	5.882

El conjunto formado por los subsectores Alimentario Agrario Transformado y Pesquero Transformado, equivalente a los productos de la Industria de Alimentación y Bebidas, ha exportado en febrero de 2016 por valor de 2.073 M€ e importado 1.500 M€, lo que supone un incremento de un 5,7% de las exportaciones y de un 4,9% de las importaciones, con respecto a febrero de 2015. La contribución del subsector transformado al incremento de las exportaciones del sector agroalimentario es de un 3,1%.

El subsector transformado ha aumentado su peso sobre el total de las exportaciones un 1,1%, en cambio, ha disminuido su representación sobre las importaciones totales un 4,1%. El peso sobre el saldo total agroalimentario ha aumentado un 15,9%.

En el año móvil, las exportaciones han alcanzado los 25.609 M€ (un incremento interanual del 6,1%) y las importaciones los 19.511 M€ (un incremento interanual del 6,9%) y un saldo de 6.098 M€ (un incremento interanual 3,7%).

2. Evolución del comercio exterior Agroalimentario y Pesquero

Gráfico 1.

Datos de comercio exterior Agroalimentario y Pesquero (ámbito MAGRAMA)

Febrero 2015 a Febrero 2016. España. Millones de euros.

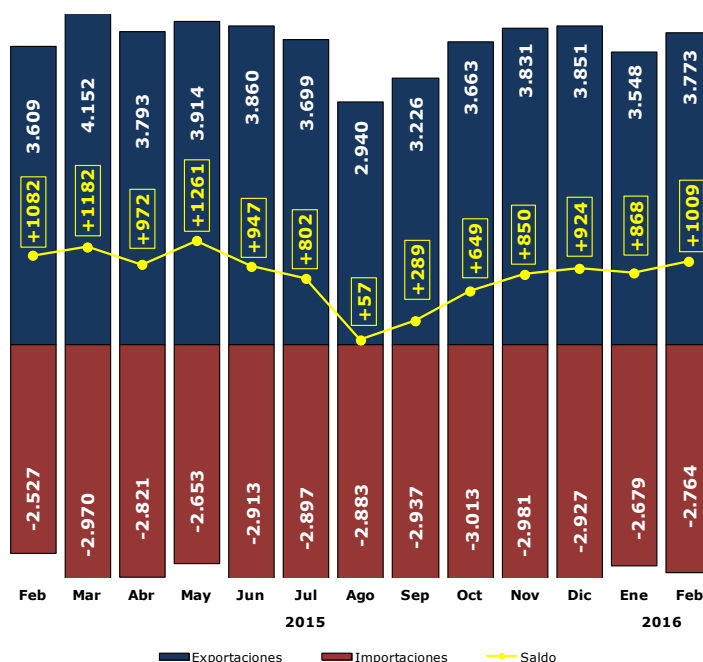
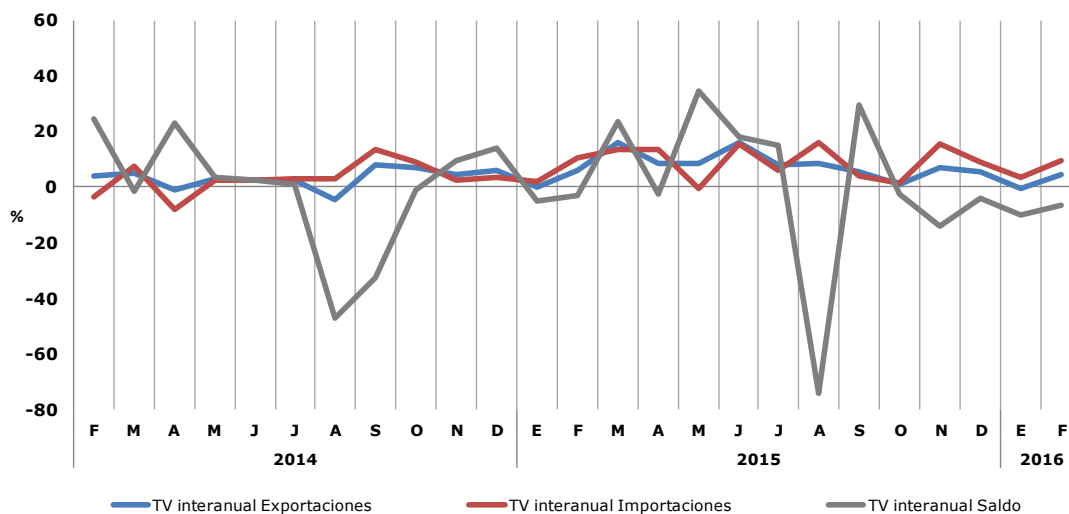


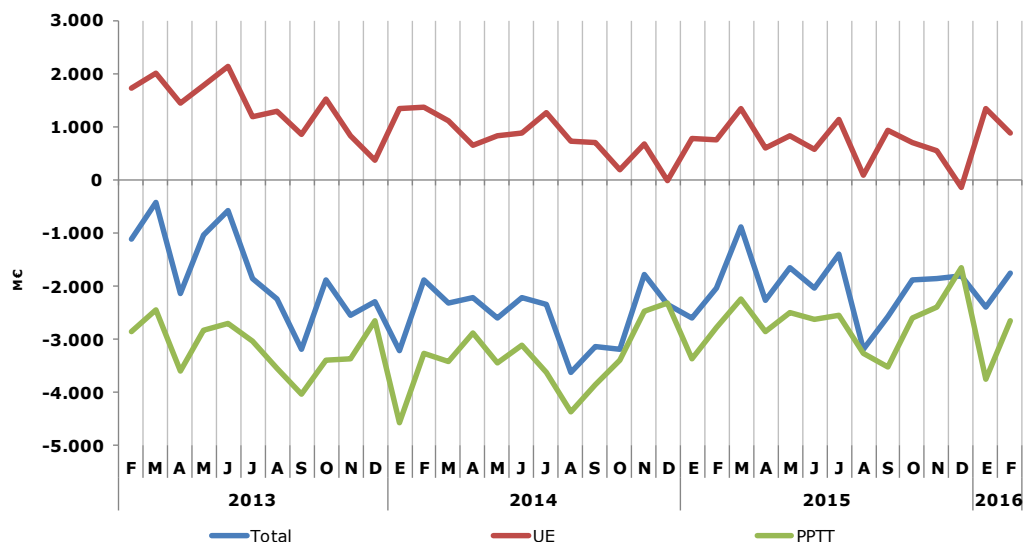
Gráfico 2.
Tasa de Variación Interanual de exportaciones, importaciones y saldo
 Febrero 2014 a Febrero 2016. España



Observamos cómo a partir del mes de octubre, la variación interanual de las exportaciones ha sido, mes a mes, inferior al de las importaciones lo que ha ido provocando variaciones interanuales negativas del saldo.

3. Evolución del saldo comercial

Gráfico 3.
Saldo comercial del total de sectores de la Economía
 Febrero 2013 a Febrero 2016. Total, UE y PPTT.

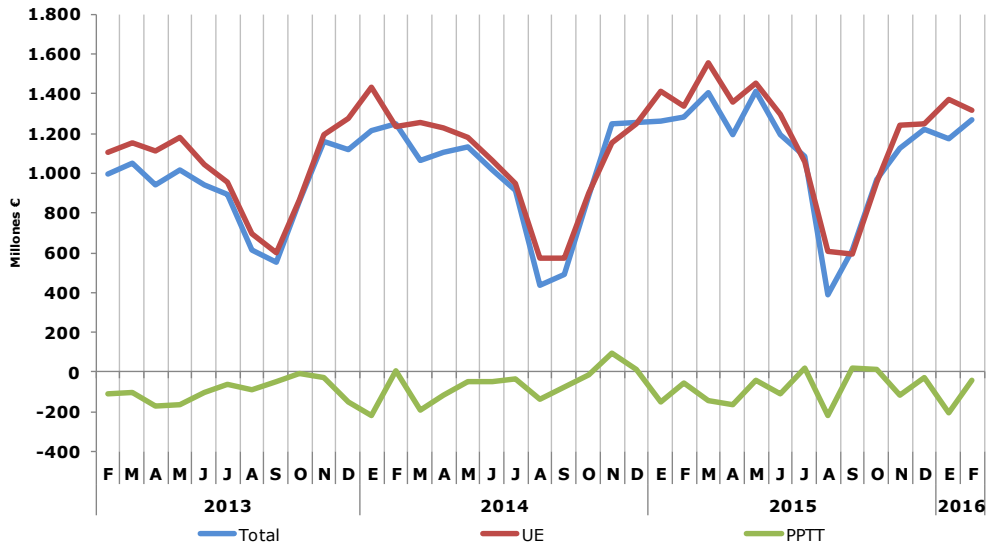


El saldo para el total de sectores de la economía mejora respecto a febrero de 2015 un 13,6%, debido, principalmente, al incremento del saldo comercial con países intracomunitarios (19%), en mayor medida que lo hace con los PPTT, que mejora un 4,8%.

En cambio, si el saldo se analiza respecto al mes anterior, se produce una mejora del saldo de un 26,2%, pero sólo impulsada por la que se produce con los países extracomunitarios,

donde el saldo mejora un 29%, en cambio, respecto a los países miembros de la UE, el saldo empeora un 34,1%.

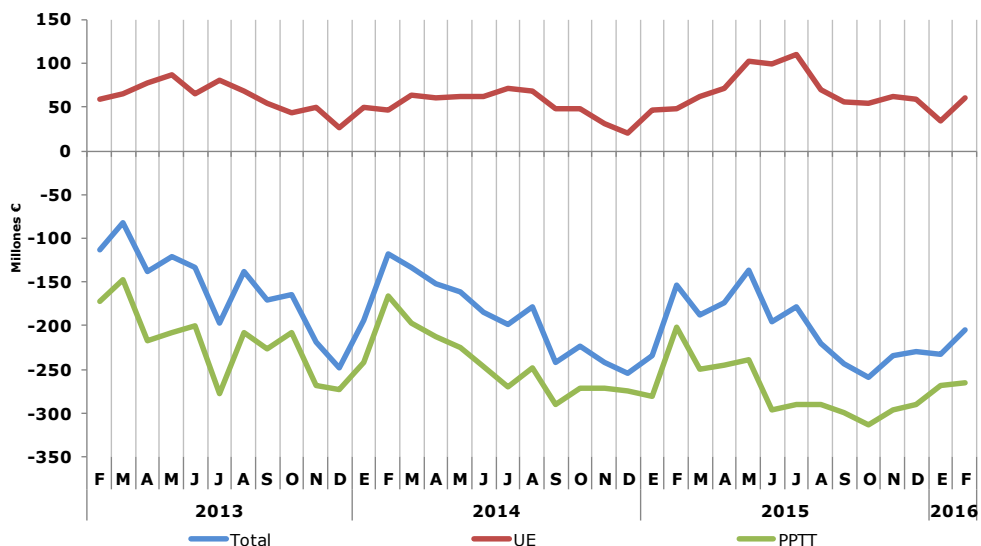
Gráfico 4.
Saldo comercial del sector Alimentario Agrario
 Febrero 2013 a Febrero 2016. Total, UE y PPTT.



Si analizamos el saldo del sector Alimentario Agrario, se puede observar cómo empeora un 0,8% respecto al mismo mes de 2015, debido a un aumento de las importaciones totales de un 8,4% y a un aumento inferior de las exportaciones, de un 4,6 %. Este descenso está impulsado por el empeoramiento que se produce con la UE, que desciende en un 1,7%, lo que muestra el fuerte peso de la UE para el sector, ya que el saldo con PPTT mejora un 21,8% respecto a febrero de 2015.

En comparación con el mes de enero, empeora el saldo con los destinos intracomunitarios un 4,3%, mientras que con PPTT mejora un 78,9%.

Gráfico 5.
Saldo comercial del sector Alimentario Pesquero
 Enero 2013 a Enero 2016. Total, UE y PPTT.



El saldo Alimentario Pesquero empeora un 33,6% respecto a febrero de 2015, mejora un 24,6% con países intracomunitarios respecto al mismo mes de 2015, mientras que con países terceros empeora un 31,4%. Esto muestra el peso de países terceros sobre el total del saldo del subsector pesquero; en febrero de 2016, el 72% de las importaciones del subsector pesquero tuvieron origen extracomunitario.

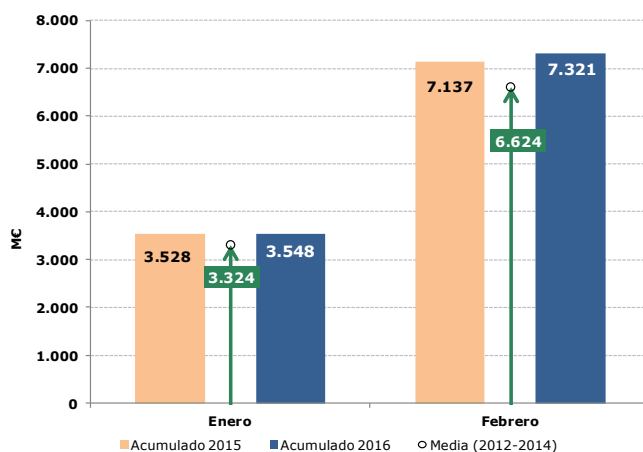
Por el contrario, si se compara con el mes anterior, el saldo mejora tanto en relación a los países miembros de la UE, como los países terceros, es por ello que el saldo total crece un 12,3%.

4. Análisis de los datos acumulados

Gráfico 6.

Acumulado del año del Sector agrario y pesquero

Media meses de Febrero de 2012 a 2014, Febrero 2015 y Febrero 2016. Millones de euros.

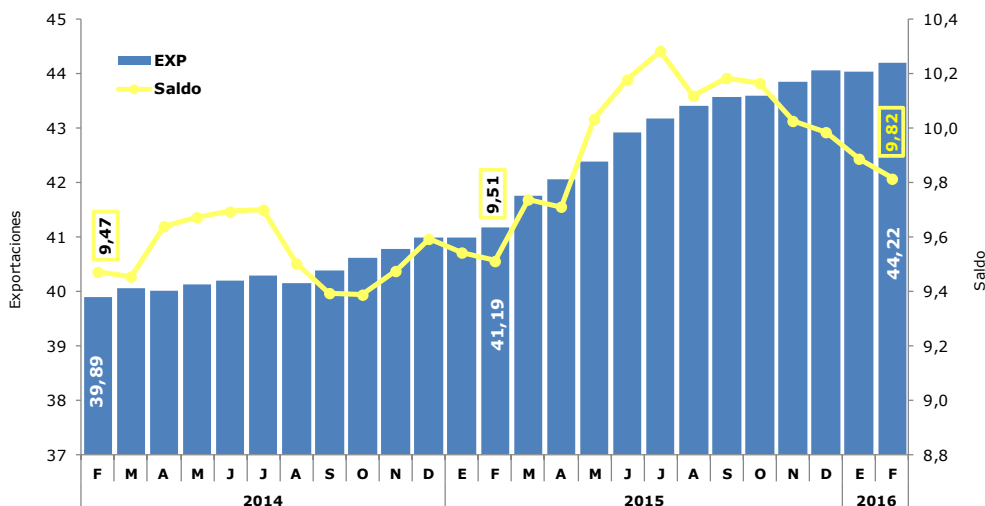


Las exportaciones acumuladas en el segundo mes del año, que ascienden a los 7.321 millones de euros, son un 2,6% superiores a las registradas para el año 2015. Si la cifra acumulada se compara con la media de los 3 años anteriores a 2015, el incremento es de un 10,5%.

Gráfico 7.

Acumulado móvil de 12 meses del Sector agrario y pesquero

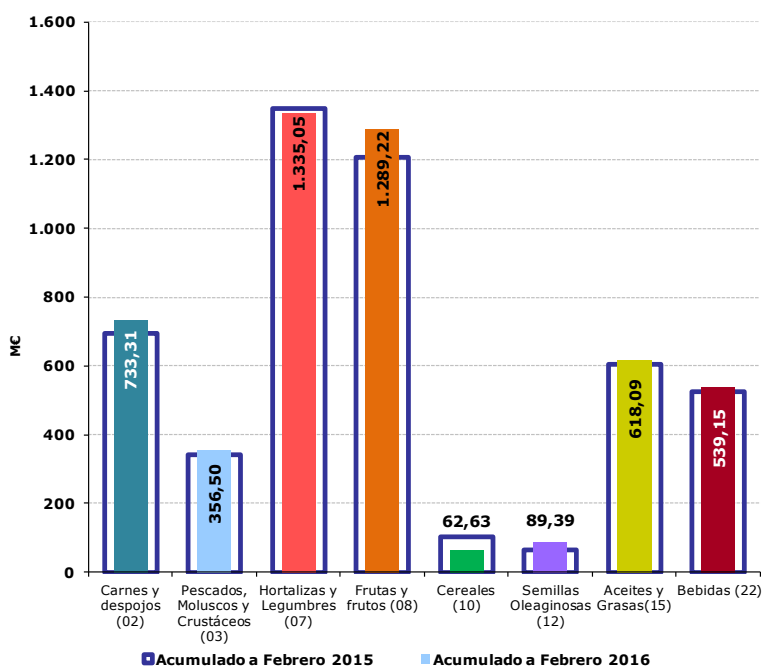
Febrero 2014 a Febrero 2016. Miles de millones de euros.



En el gráfico 7, se puede observar el dato acumulado de las exportaciones en los diferentes meses a lo largo de los dos últimos años. El dato acumulado móvil en febrero de 2016 es un 7,4% superior al dato del mismo mes de 2015; en el caso de las importaciones, el crecimiento es aún superior, un 8,6%. El saldo también mejora respecto al dato acumulado móvil de febrero de 2015 en un 3,2%.

Los datos acumulados comparados con el mes anterior, enero de 2016, apenas han variado. Las exportaciones acumuladas han aumentado levemente, un 0,4%, al igual que lo hacen las importaciones que han aumentado un 0,7%, lo que ha provocado un empeoramiento del saldo en un 0,7%.

Gráfico 8.
Datos acumulados a Febrero de los principales capítulos sector agroalimentario
 Acumulados a Febrero de 2015 y Febrero de 2016.



En el segundo mes del año, aumentan las exportaciones de seis de los ocho grupos principales, sólo disminuyen Cereales, que lo hacen en un 38,7%, y muy levemente Hortalizas y Legumbres que descienden un 1%.

El grupo que más crece es el de Semillas Oleaginosas que lo hace en un 38,4%, aunque la cifra de exportación es muy inferior al resto. También aumentan Carnes y despojos (▲5,6%), Pescados, crustáceos y moluscos (▲3,9%) y Frutas (▲6,8%). Son destacables los aumentos que se producen en Aceites y grasas (▲2%) y Bebidas (▲2,7%), ya que en enero descendieron respecto al mismo mes de 2015.

Para más información de datos acumulados consultar Anexo datos acumulados enero 2016 elaborado por la SG de Apoyo y Coordinación. Secretaría General de Agricultura y Alimentación.

5. Ranking de productos del mes

Tabla 3.
Principales productos exportados e importados del mes.
Enero 2016 y 2015. España

PRINCIPALES PRODUCTOS EXPORTADOS DEL MES	Feb 2016 (Mill €)	Feb 2015 (Mill €)	Var. 2016/15	TARIC	PRINCIPALES PRODUCTOS IMPORTADOS DEL MES	Feb 2016 (Mill €)	Feb 2015 (Mill €)	Var. 2016/15	TARIC
Cítricos	388,89	370,91	4,8%	0805	Maíz	142,05	117,78	20,6%	1005
Aceite de oliva	261,65	250,96	4,3%	1509+ 1510	Frutos secos	134,47	104,31	28,9%	0802
Carne de porcino	229,07	223,49	2,5%	0203	Moluscos	113,10	86,50	30,7%	0307
Hortalizas frescas (Espárragos, Pimientos, Alcachofas y aceitunas)	209,01	207,87	0,5%	0709	Bebidas espirituosas	82,86	43,94	88,6%	2208
Vino	202,00	182,30	10,8%	2204	Trigo	80,56	53,37	51,0%	1001
Frutos rojos, kiwis y caquis	130,93	106,53	22,9%	0810	Pescado fresco o refrigerado	80,51	70,27	14,6%	0302
Tomates frescos	124,30	127,93	-2,8%	0702	Crustáceos	79,11	67,05	18,0%	0306
Conservas de legumbres y hortalizas	79,17	67,62	17,1%	2005	Café	74,69	79,36	-5,9%	0901
Lechugas	78,76	83,97	-6,2%	0705	Tortas y residuos sólidos de la extracción de aceite de soja	72,77	85,04	-14,4%	2304
Pepinos y pepinillos	74,39	75,27	-1,2%	0707	Quesos	65,29	68,16	-4,2%	0406
Productos de panadería, pastelería o galletería	64,96	65,42	-0,7%	1905	Aceite de palma	64,75	47,41	36,6%	1511
Coles, coliflores y coles rizadas	58,53	59,59	-1,8%	0704	Pasta química de madera	53,18	43,35	22,7%	4703
Frutos secos	55,48	59,06	-6,1%	0802	Preparaciones alimenticias	52,41	45,69	14,7%	2106
Zumos de frutas	47,43	50,65	-6,4%	2009	Filetes de pescado frescos o congelado	51,68	45,12	14,6%	0304
Conservas de pescado, caviar y sucedáneos	45,28	38,05	19,0%	1604	Habas de soja	49,08	49,94	-1,7%	1201

Entre los productos exportados, destaca el aumento de los 5 primeros productos, y el descenso generalizado de las Hortalizas y Legumbres, aunque se mantienen en el *ranking*. Tras meses de descenso de las exportaciones de Aceite de oliva, en diciembre de 2015 inició su crecimiento que se mantuvo en enero y se consolida en febrero con un aumento interanual de las exportaciones de un 4,3%.

En los productos importados, destacan los fuertes aumentos de los seis primeros, en particular el aumento de las Bebidas espirituosas, un 88,6% y de cereales como Trigo y Maíz. También es reseñable el aumento de las importaciones de los productos pesqueros, ya que en todos ellos las cifras de importación son considerablemente superiores al mismo mes de 2015, destacando Moluscos, que aumenta un 30,7%.

Por último, es remarcable el hecho de que el Aceite de oliva no se encuentre en el *ranking* de productos importados, al igual que en el mes anterior, ya que ha estado entre los productos más importados desde enero de 2015. Hay un descenso interanual de las importaciones iniciado en enero, y que en febrero es de un 18,2%.

6. Ranking de países del mes

Tabla 4.

Principales destinos de las exportaciones y orígenes de las importaciones
Febrero 2016 y 2015.

DESTINOS DE LAS EXPORTACIONES						ORÍGENES DE LAS IMPORTACIONES					
		Febrero de 2016		Febrero de 2015				Febrero de 2016		Febrero de 2015	
UE	Mill €	Cuota	Mill €	Cuota	Var.Mill€ 16/15	UE	Mill €	Cuota	Mill €	Cuota	Var.Mill€ 16/15
Francia	601,16	21%	577,47	21%	4,1%	Francia	417,35	15%	425,19	30%	-1,8%
Alemania	481,24	17%	437,47	16%	10,0%	Alemania	175,76	6%	171,46	12%	2,5%
Italia	369,89	13%	405,90	15%	-8,9%	Países Bajos	169,93	6%	155,65	11%	9,2%
Reino Unido	325,22	12%	305,52	11%	6,5%	Portugal	151,86	5%	155,33	11%	-2,2%
Portugal	316,97	11%	357,99	13%	-11,5%	Italia	118,91	4%	110,18	8%	7,9%
Total UE	2.796,25	74%	2.764,41	77%	1,2%	Total UE	1.465,06	53%	1.416,42	56%	3,4%
PPTT	Mill €	Cuota	Mill €	Cuota	Var.Mill€ 16/15	PPTT	Mill €	Cuota	Mill €	Cuota	Var.Mill€ 16/15
EE.UU	172,21	18%	111,85	13%	54,0%	EE.UU	240,97	19%	225,39	20%	6,9%
China	101,26	10%	68,64	8%	47,5%	Marruecos	134,91	10%	108,59	10%	24,2%
Japón	72,83	7%	57,17	7%	27,4%	Argentina	116,11	9%	68,19	6%	70,3%
Suiza	49,78	5%	50,99	6%	-2,4%	Ucrania	98,43	8%	88,07	8%	11,8%
Arabia Saudí	30,62	3%	25,00	3%	22,5%	China	69,85	5%	56,11	5%	24,5%
Total PPTT	976,75	26%	844,69	23%	15,6%	Total PPTT	1.299,04	47%	1.110,30	44%	17,0%

En Febrero de 2016, la cuota que representa la UE sobre el total de exportaciones e importaciones agroalimentarias ha descendido un 3,2% y un 5,4% respectivamente.

En la UE, es destacable el descenso en destinos como Italia y Portugal. El país al que más se han incrementado las exportaciones es Alemania, debido principalmente al incremento de las exportaciones de los Frutos rojos, kiwis y caquis (▲50,6%), Hortalizas frescas como espárragos, pimientos, alcachofas y aceitunas (▲13,7%) y Tomates (▲12,1%). También crecen

las exportaciones a Reino Unido, principalmente, impulsadas por el incremento de las exportaciones de Frutos rojos, kiwis y caquis (▲23,2%) y Vino (▲23,5%).

En las importaciones, es destacable el incremento de las procedentes de Países Bajos, donde aumentan las importaciones de Bebidas espirituosas (▲58,9%), Aceite de girasol (▲54,5%) y Carne de bovino (▲22,8%). Aumentan también las importaciones provenientes de Italia, donde destacan las de Aceite de oliva (▲166,1%) hasta alcanzar los 8,89 M€, Chocolate y preparaciones alimenticias que contengan cacao (▲29%) y de Productos de panadería, pastelería y galletería (▲25%).

Respecto al mercado extracomunitario, la cuota de exportaciones que representan los Países Terceros sobre el total del comercio exterior ha aumentado un 10,6%, con un aumento del valor de un 15,6%. La cuota en importaciones aumenta un 7% y en valor el aumento es de un 17%.

Destaca el aumento de exportaciones a EE.UU, debido al incremento de las exportaciones de Aceite de oliva (▲162,9%) alcanzando los 49,84 M€. También aumentan las exportaciones de Vino (▲35,6%) y Frutos secos, que se duplican y alcanzan los 8,10 M€. Aumentan las exportaciones a China, debido principalmente al incremento de exportaciones de Carne de porcino (▲123,8%), alcanzando los 28,90 M€, de Aceite de oliva (▲113,3%) y Despojos cárnicos (▲42,1%). Por último, destaca el incremento de exportaciones a Japón, debido al crecimiento de Filetes de pescado frescos o congelados, cuyas cifras de exportaciones en febrero de 2015 fueron nulas y en este mes han alcanzado los 9,46 M€. Además aumentan los envíos de Pescado fresco (▲34%) y de Vino (▲15%).

En importaciones, el crecimiento más importante es el de Argentina, debido al incremento de las Tortas y residuos de la extracción de aceite de soja, que alcanzan los 64,93 M€, tras un incremento del 78,2%. También aumentan productos pesqueros como Crustáceos (▲60,6%) y Filetes de pescado frescos o congelados (▲343,3%). Las importaciones desde China han crecido debido al incremento, también, de productos pesqueros, Moluscos (▲123,5%) y Filetes de pescado frescos o congelados (▲55,1%). Procedentes de Marruecos, aumentan las importaciones de Frutos rojos, kiwis y caquis (▲72%), y también, al igual que en el resto de orígenes extracomunitarios, de productos pesqueros, concretamente, de Crustáceos (▲40,2%) y Moluscos (▲28,5%) por valor de 48,71 M€.

7. Análisis de los principales grupos de ámbito MAGRAMA

Carnes (02)

En el mes de febrero el grupo Carnes mantiene su carácter decididamente exportador, así como una tendencia creciente, con un aumento del saldo en el último mes del 2,9% con respecto al mismo mes del año pasado, alcanzando los 281,49 M€. Se han incrementado tanto las exportaciones (3,7%), como las importaciones (6,3%). El precio medio de exportación ha bajado un 8,6% hasta los 1,99 €/kg, y el de importación ha subido un 0,9% hasta los 2,84 €/kg.

Gráfico 9.
Evolución del comercio exterior grupo Carnes
Años 2014, 2015 Y 2016.

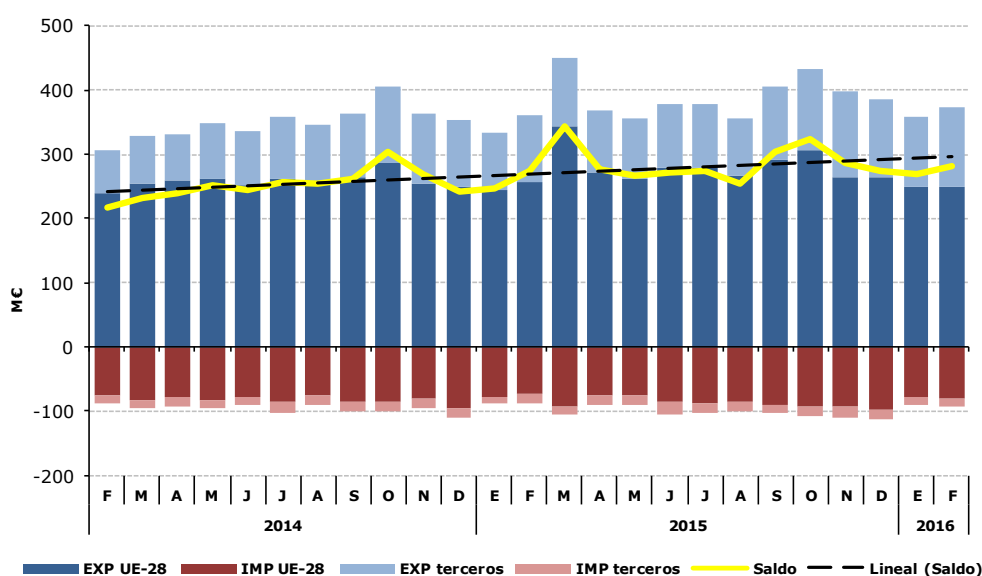
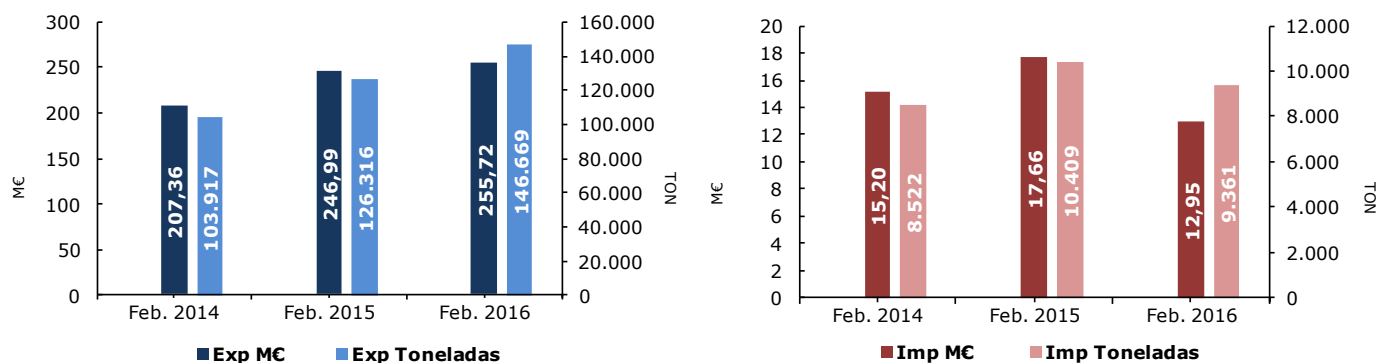


Tabla 5.
Evolución del comercio exterior grupo Carnes
Febrero de 2016.

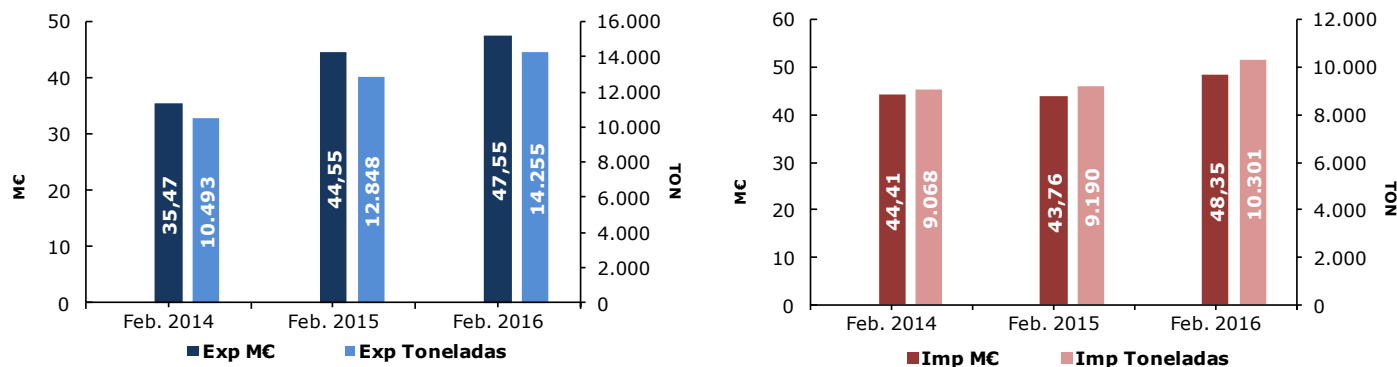
Carnes y despojos (02)		M€		Toneladas		€/kg	
		Feb. 2016	Var. Feb 2016/2015	Feb. 2016	Var. Feb 2016/2015	Feb. 2016	Var. Feb 2016/2015
EXP	Total	374,48	3,7%	188.319	13,5%	1,99	-8,6%
	UE-28	248,85	-3,3%	116.041	2,1%	2,14	-5,2%
	PPTT	125,63	21,0%	72.278	38,5%	1,74	-12,6%
IMP	Total	93,00	6,3%	32.731	5,3%	2,84	0,9%
	UE-28	81,59	10,0%	29.138	4,9%	2,80	4,9%
	PPTT	11,41	-14,2%	3.593	9,3%	3,17	-21,5%
Saldo		281,49	2,9%	155.588	15,4%		

Gráficos 10 y 11.
Evolución de las exportaciones e importaciones de la Carne de Porcino
(0203+02063000+02064100+02064900+020910)
 Febrero de 2014, 2015 y 2016



El subgrupo de Carnes de Porcino, representa más del 68% de las exportaciones del grupo. Con respecto a febrero 2015, aumenta tanto el volumen exportado (16,1%), como el valor (3,5%). Por lo que, el precio de exportación baja de 1,96 €/kg a 1,74 €/kg al igual que ocurre con el precio de importación, que desciende de 1,70 €/kg a 1,38 €/kg.

Gráficos 12 y 13.
Evolución de las exportaciones e importaciones de la Carne de Bovino
(0201+0202+020610+020621+020622+020629)
 Febrero de 2014, 2015 y 2016

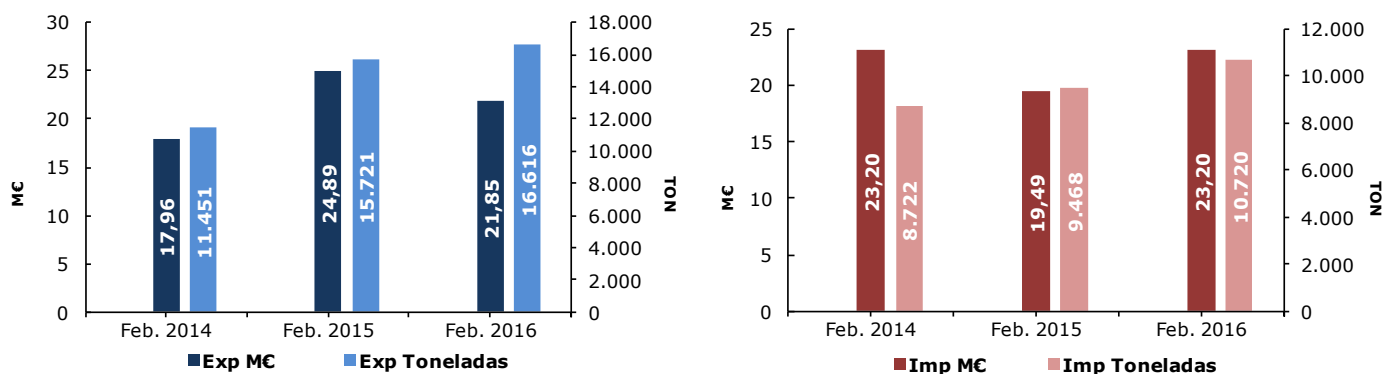


En Carnes de Bovino las importaciones representan el 52% de las importaciones totales de Carne. Aunque éstas aumentan en valor (10,4%) y volumen (12,1%), produciéndose una ligera bajada de precios de importación (de 4,76 €/kg a 4,69 €/kg). Las exportaciones también aumentan, tanto el valor (6,8%) como el volumen (10,9%), y sin embargo el precio medio disminuye en un 3,7%, pasando de 3,47 €/kg a 3,34 €/kg.

Gráficos 14 y 15.

**Evolución de las exportaciones e importaciones de la Carne de Aves de Corral
(0207+02109971+02109979)**

Febrero de 2014, 2015 y 2016



En el subgrupo Aves de Corral la bajada en valor de las exportaciones (12,2%) combinado con el fuerte aumento en valor de las importaciones (19,0%) ha provocado que el saldo pase de 5,4 M€ a -1,3 M€. Los precios disminuyen en exportaciones, que pasan de 1,58 €/kg a 1,31 €/kg, mientras que en importaciones aumentan de 2,06 €/kg a 2,16 €/kg.

Pescados, moluscos y crustáceos (03)

El grupo de Pescados tiene un carácter importador con tendencia creciente. Así, el saldo con respecto a febrero 2015 ha empeorado en un 33,8%, como resultado del aumento del 3,2% en las exportaciones, frente al mayor aumento registrado en las importaciones: 17,3%. Los precios medios, tanto de exportación como de importación aumentan, así en exportaciones ha subido hasta 3,35 €/kg frente a la subida hasta 3,92 €/kg registrada en importaciones. Las exportaciones se dirigen principalmente a la UE, mientras que las importaciones provienen sobre todo de PPTT.

Gráfico 16.

Evolución del comercio exterior grupo Pescados, Crustáceos y Moluscos Años 2014, 2015 Y 2016.

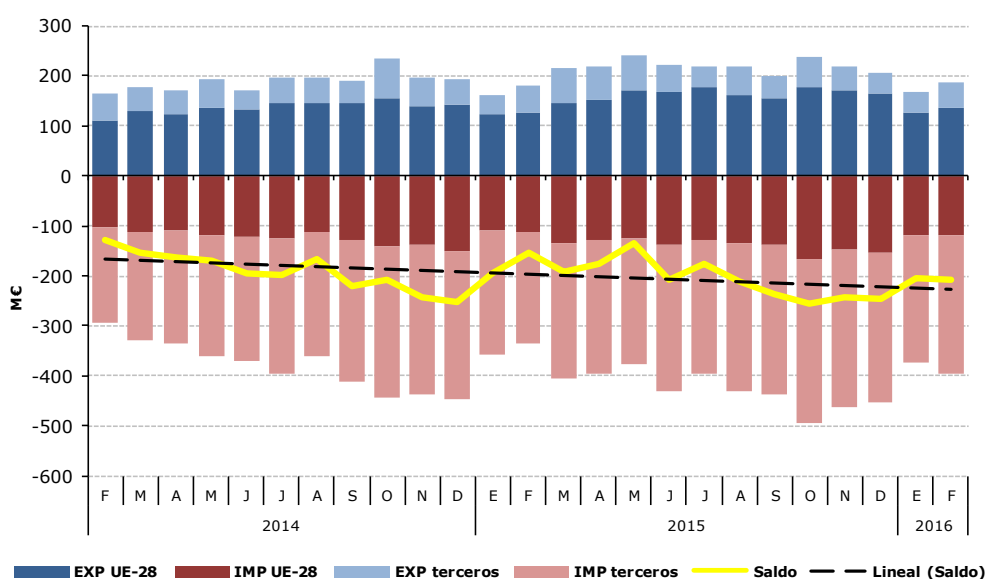


Tabla 6.

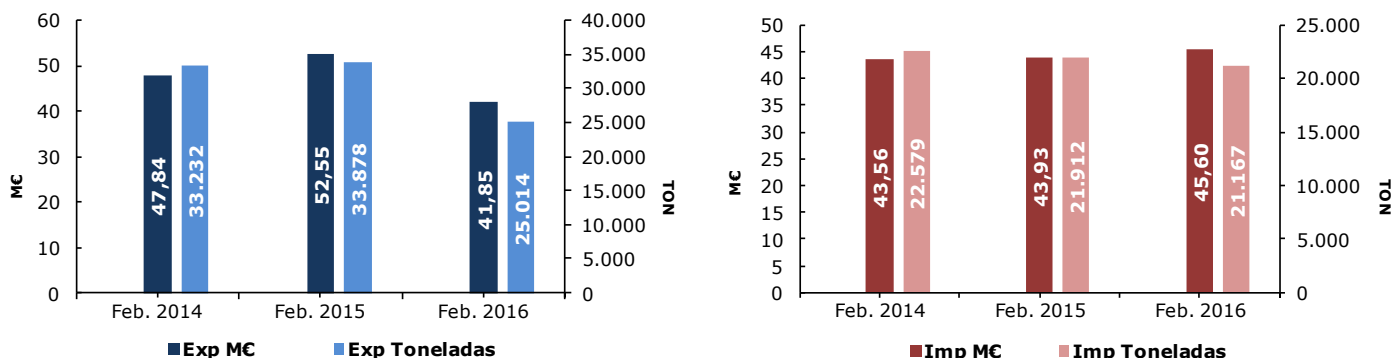
Evolución del comercio exterior grupo Pescados, Crustáceos y Moluscos Febrero de 2016.

Pescados, Moluscos y Crustáceos (03)		M€		Toneladas		€/kg	
		Feb. 2016	Var. Feb 2016/2015	Feb. 2016	Var. Feb 2016/2015	Feb. 2016	Var. Feb 2016/2015
EXP	Total	187,47	3,2%	55.969	-12,3%	3,35	17,7%
	UE-28	137,03	7,9%	35.611	-0,4%	3,85	8,4%
	PPTT	50,44	-7,9%	20.358	-27,5%	2,48	27,0%
IMP	Total	394,81	17,3%	100.824	8,6%	3,92	7,9%
	UE-28	117,53	4,6%	30.151	-0,6%	3,90	5,3%
	PPTT	277,28	23,6%	70.673	13,1%	3,92	9,2%
Saldo		-207,34	-33,8%	-44.855	-54,8%		

Gráficos 17 y 18.

Evolución de las exportaciones e importaciones de Pescado Congelado (0303)

Febrero de 2014, 2015 y 2016

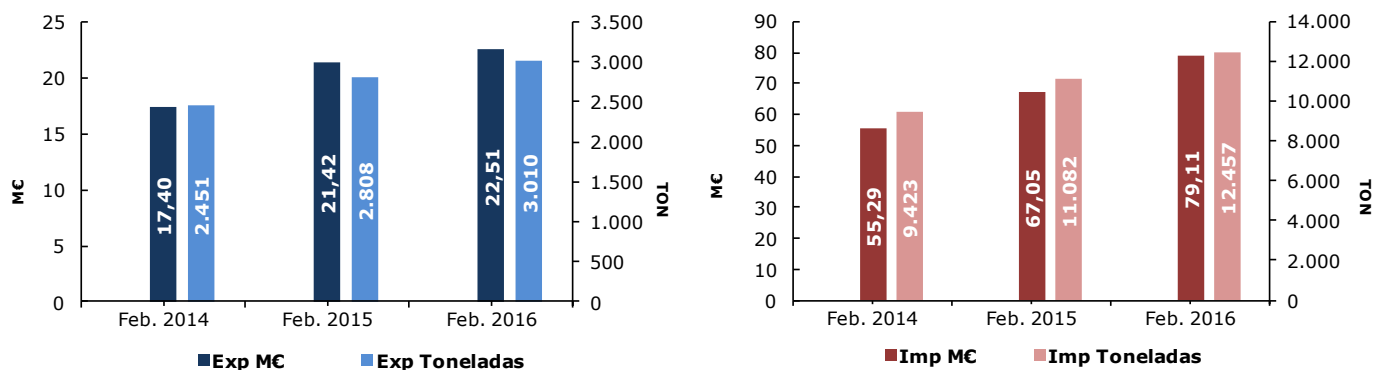


En el subgrupo Pescado Congelado, el saldo ha pasado a ser negativo este mes tras una caída de un 144% hasta los -3,75M€, sobre todo si lo comparamos con el saldo de febrero 2015 que era de 8,62 M€. Esto es debido a la bajada de las exportaciones en un 20,3% y el aumento en valor de las importaciones en un 3,8%. En volúmenes, descienden tanto las exportaciones, en un importante 26,1%, como las importaciones: un 3,4%. Los precios, tanto de exportación como de importación, han subido (de 1,55 €/kg a 1,67 €/kg y de 2,01 a 2,15 €/kg, respectivamente).

Gráficos 19 y 20.

Evolución de las exportaciones e importaciones de Crustáceos (0306)

Febrero de 2014, 2015 y 2016

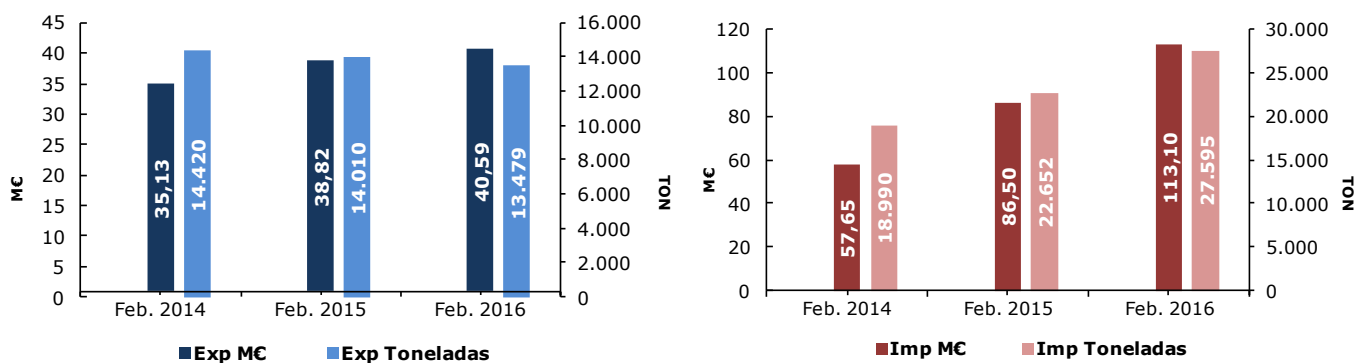


El subgrupo de Crustáceos muestra con respecto a febrero 2015 un aumento en el valor (17,9%) y el volumen (12,4%) de las importaciones. El precio de las mismas, ha aumentado en un 4,9%, hasta 6,35 €/kg. Por su parte, las exportaciones también aumentan en valor (5,1%) y en volumen (7,2%), lo que supone que su precio tenga una ligera disminución del 1,9%, pasando de 7,63 €/kg a 7,48 €/kg.

Gráficos 21 y 22.

Evolución de las exportaciones e importaciones de Moluscos (0307)

Febrero de 2014, 2015 y 2016



El subgrupo Moluscos muestra un fuerte aumento en valor en las importaciones respecto a febrero 2015 (30,7%). El volumen también sube pero más moderadamente (3,7%). Por su parte, las exportaciones aumentan un 4,5% en valor, pero disminuyen un 3,8% en volumen. El saldo ha empeorado pasando de -47,6 M€ a los -72,5 M€ actuales. Los precios suben un 8,6% para exportación, llegando a 3,01 €/kg y un 26 % para importación, llegando a 4,10€/kg.

Hortalizas y legumbres (07)

El grupo de Hortalizas y Legumbres tiene un carácter claramente exportador con ligera tendencia creciente. El valor de las exportaciones ha aumentado frente a febrero 2015 en un 2,3%. Las exportaciones se incrementan tanto hacia la UE (1,9%), siendo el principal destino, como hacia PPTT (9%). Las importaciones aumentan con intensidad (26,4%) sobre todo las provenientes de la UE-28 (35,4%). El saldo comercial ha disminuido un 1,3%, pasando de 561,9 M€ a 554,8 M€.

Gráfico 23.
Evolución del comercio exterior grupo Hortalizas y Legumbres
Años 2014, 2015 Y 2016.

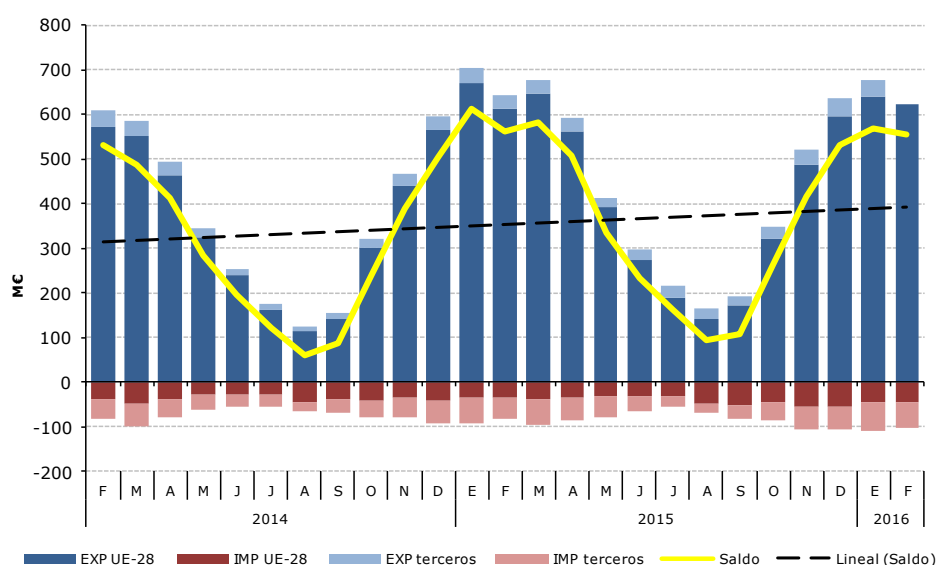


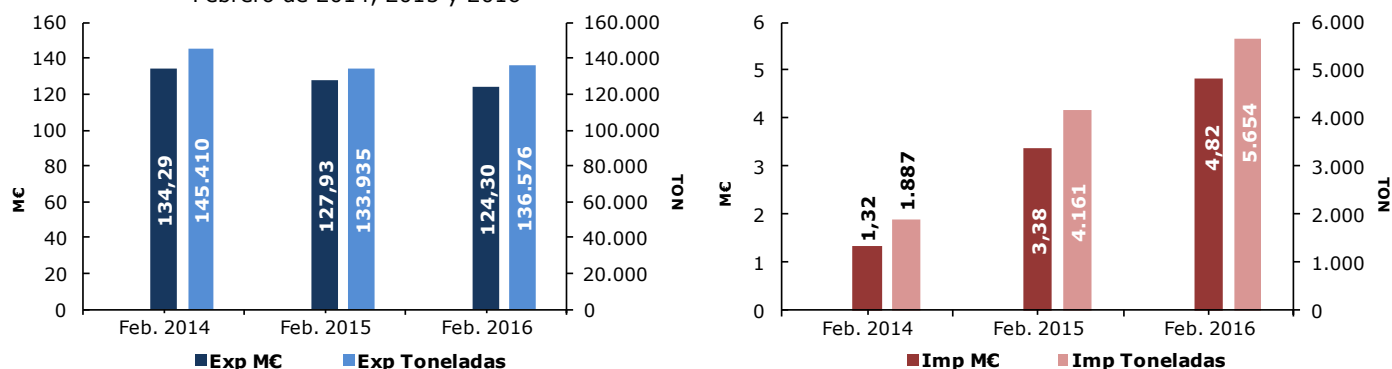
Tabla 7.
Evolución del comercio exterior grupo Hortalizas y Legumbres
Febrero de 2016.

Hortalizas y legumbres (07)		M€		Toneladas		€/kg	
		Feb. 2016	Var. Feb 2016/2015	Feb. 2016	Var. Feb 2016/2015	Feb. 2016	Var. Feb 2016/2015
EXP	Total	658,47	2,3%	678.010	4,9%	0,97	-2,5%
	UE-28	622,59	1,9%	649.892	5,7%	0,96	-3,6%
	PPTT	35,88	9,0%	28.118	-9,7%	1,28	20,6%
IMP	Total	103,60	26,4%	178.312	22,7%	0,58	3,0%
	UE-28	45,55	35,4%	120.467	12,7%	0,38	20,2%
	PPTT	58,05	20,1%	57.845	50,3%	1,00	-20,1%
Saldo		554,87	-1,3%	499.699	-0,2%		

Gráficos 24 y 25.

Evolución de las exportaciones e importaciones de Tomates (0702)

Febrero de 2014, 2015 y 2016

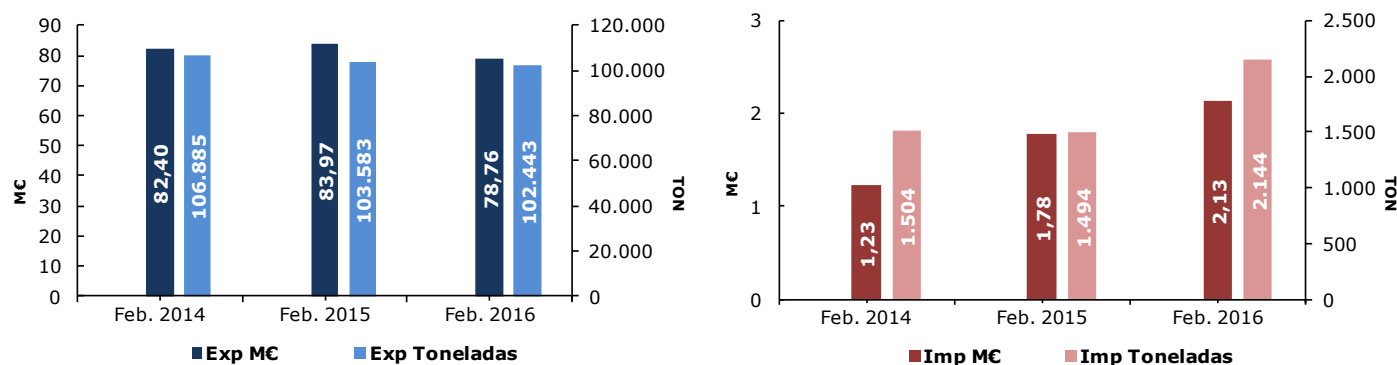


En el subgrupo Tomates, las exportaciones han disminuido en valor (2,8%) y han aumentado en volumen (1,9%), por lo que su precio medio de exportación ha bajado (4,7%) pasando de 0,96 €/kg a 0,91 €/kg. Las importaciones suben en valor (42,6%) y volumen (35,8%), lo que hace que el precio aumente desde 0,81 €/kg a 0,85 €/kg.

Gráficos 26 y 27.

Evolución de las exportaciones e importaciones de Lechugas (0705)

Febrero de 2014, 2015 y 2016

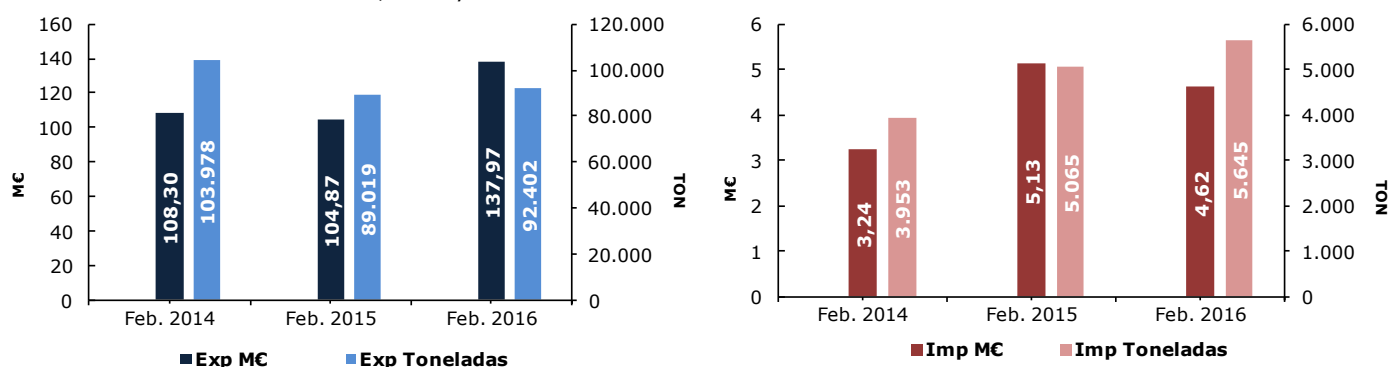


En el subgrupo Lechugas, tanto el valor exportado respecto a febrero 2015, como el volumen disminuyen en un 6,2% y en 1,1% respectivamente. Consecuentemente, el precio medio disminuye (5,2%) pasando de 0,81 €/kg a 0,77 €/kg. Las importaciones han aumentado en valor (19,6%) en menor medida que en volumen (43,5%), por lo el precio medio desciende un 16,4%), pasando de 1,19 €/kg a 1,00 €/kg.

Gráficos 28 y 29.

Evolución de las exportaciones e importaciones de Pimientos (070960)

Febrero de 2014, 2015 y 2016



En el subgrupo Pimientos, las exportaciones respecto a febrero 2015 se incrementan tanto en valor (31,5%) como en volumen (3,8%). El precio de exportación sube un 26,2% pasando de 1,18 €/kg a 1,49 €/kg. Las importaciones bajan en valor (9,9%), pero aumentan en volumen (11,4%) por lo que su precio disminuye un 19,1%, pasando de 1,01€/kg a 0,82 €/kg, aunque sus magnitudes son todavía poco significativas.

Frutas (08)

El grupo Frutas tiene un carácter netamente exportador con tendencia ligeramente creciente. Respecto a febrero 2015 el saldo comercial empeora un 3,5%, llegando a 382,99 M€, debido al notable aumento de las importaciones (27,4%), muy superior al de las exportaciones (7%). En exportaciones destaca el aumento de las destinadas a PPTT (21,1%) y en importaciones las que provienen de PPTT (30,9%). Los precios medios se incrementan; en exportaciones aumentan de 0,98 €/kg a 1,14 €/kg y en importaciones suben de 1,85 €/kg a 1,91 €/kg.

Gráfico 30.
Evolución del comercio exterior grupo Frutas
Años 2014, 2015 Y 2016.

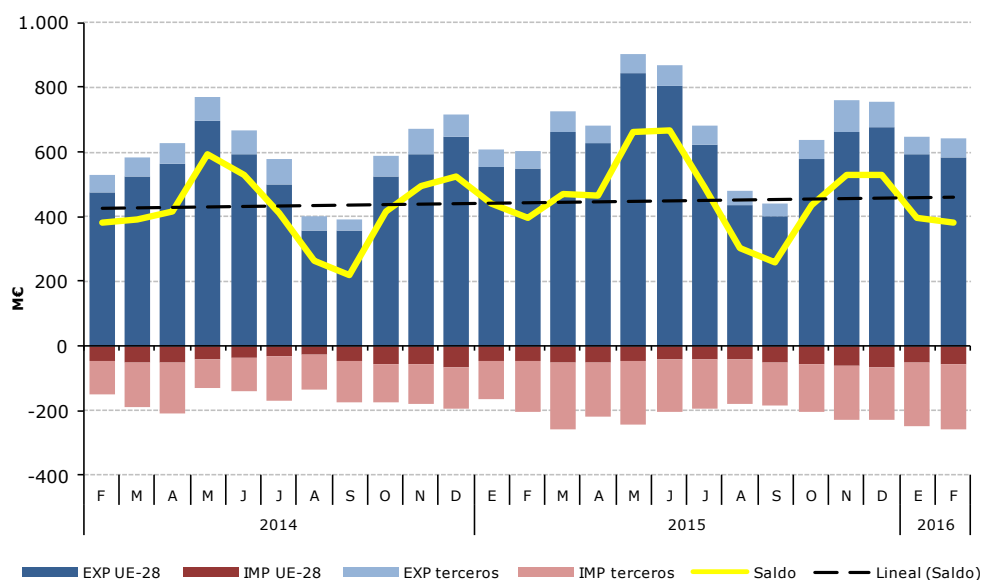


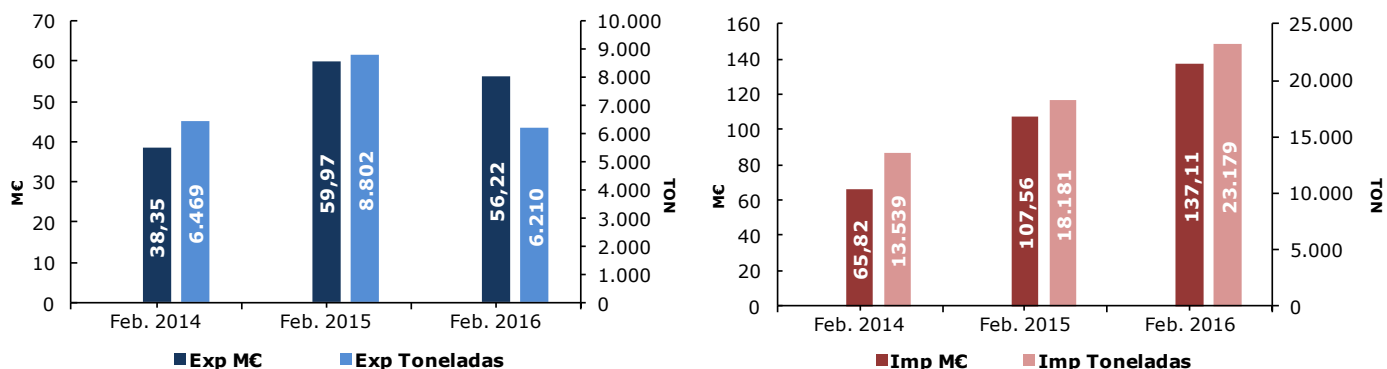
Tabla 8.
Evolución del comercio exterior grupo Frutas
Febrero de 2016.

Frutas (08)		M€		Toneladas		€/kg	
		Feb. 2016	Var. Feb 2016/2015	Feb. 2016	Var. Feb 2016/2015	Feb. 2016	Var. Feb 2016/2015
EXP	Total	643,47	7,0%	563.896	-8,6%	1,14	17,0%
	UE-28	580,99	5,7%	513.978	-9,3%	1,13	16,5%
	PPTT	62,48	21,1%	49.918	-0,1%	1,25	21,2%
IMP	Total	260,48	27,4%	136.384	23,4%	1,91	3,2%
	UE-28	54,62	15,7%	57.520	26,3%	0,95	-8,4%
	PPTT	205,86	30,9%	78.864	21,4%	2,61	7,8%
Saldo		382,99	-3,5%	427.512	-15,5%		

Gráficos 31 y 32.

Evolución de las exportaciones e importaciones de Frutos Secos (0801+0802)

Febrero de 2014, 2015 y 2016

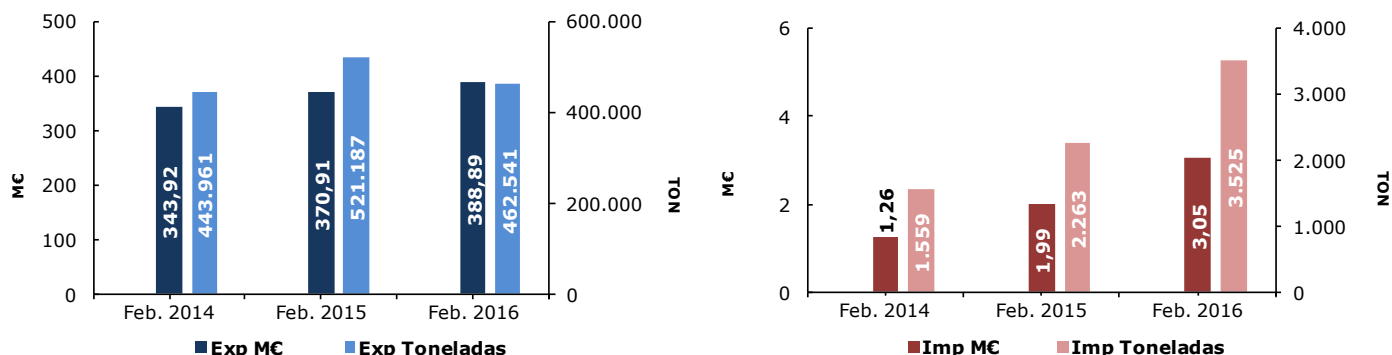


El subgrupo de Frutos Secos supone el 52,6% del total de importaciones. Éstas han tenido el mismo aumento en valor y en volumen (27,4%), produciéndose sostenimiento en el precio medio que queda en 5,92 €/kg. Las exportaciones, por su parte, bajan un 6,2% en valor, 29,4% en volumen y subieron un 32,8% en precio, pasando de 6,81 €/kg a 9,05 €/kg. El saldo ha empeorado de -47,5 M€ a -80,8 M€.

Gráficos 33 y 34.

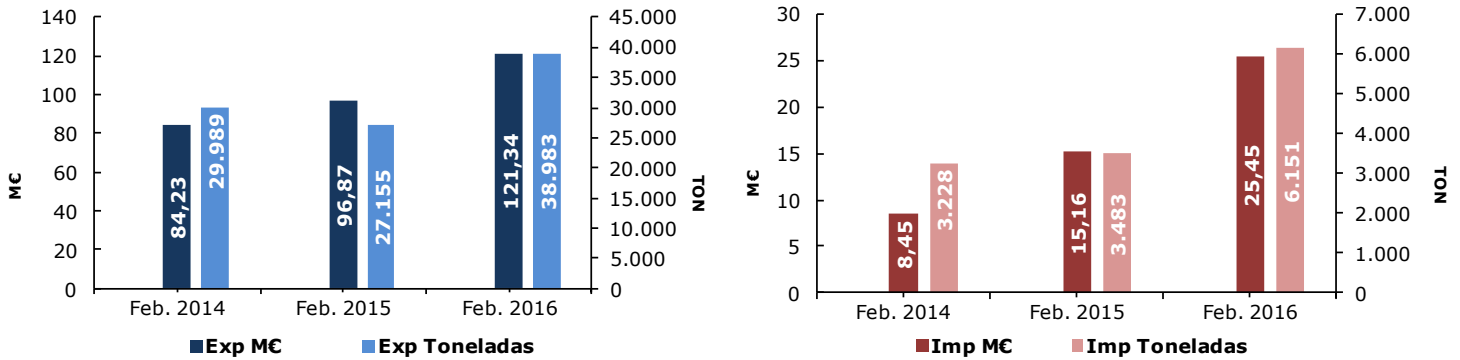
Evolución de las exportaciones e importaciones de Cítricos (0805)

Febrero de 2014, 2015 y 2016



En el subgrupo Cítricos, las exportaciones durante el mes de febrero representaron el 60,4% del total. Han subido en valor (4,8%) y disminuido en volumen (11,2%), por lo que su precio medio ha aumentado (18,1%), pasando de 0,71 €/kg a 0,84 €/kg. Las importaciones han subido en valor (53,4%) y volumen (55,7%) y disminuido en precio medio (1,8%), aunque son muy poco representativas frente a las exportaciones.

Gráficos 35 y 36.
Evolución de las exportaciones e importaciones de Frutos del bosque
(081010+081020+081030+081040)
 Febrero de 2014, 2015 y 2016



El subgrupo de Frutos del bosque representa el 18,8% del total de las exportaciones y el 9,7% de las importaciones. Las exportaciones se han incrementado respecto a febrero 2015, tanto en valor (25,2%) como en volumen (43,5%). Esta subida en volumen mayor que la experimentado por el valor, ha provocado una disminución del precio medio, que ha pasado de 3,57 €/kg a 3,11 €/kg. Las importaciones también han subido en valor (67,8%) y volumen (76,6%) lo que ha hecho que el precio descienda (4,8%) hasta los 4,14 €/kg. El saldo ha mejorado un 17,4% pasando de 81,7M€ en febrero de 2015 a 95,89 M€ en febrero de 2016.

Cereales (10)

El grupo Cereales en grano mantiene un carácter importador, con tendencia creciente. El fuerte aumento de las importaciones procedentes de PPTT (29,6%) ha provocado que el conjunto de las importaciones subiese un 28,6%. Como las exportaciones tienen un valor muy inferior, y además han disminuido (42,2%), el saldo ha empeorado en un considerable 60,0%. El precio de importación, en consonancia con los precios internacionales, ha disminuido pasando de 0,22 €/kg a 0,19 €/kg.

Gráfico 37.
Evolución del comercio exterior grupo Cereales
Años 2014, 2015 Y 2016.

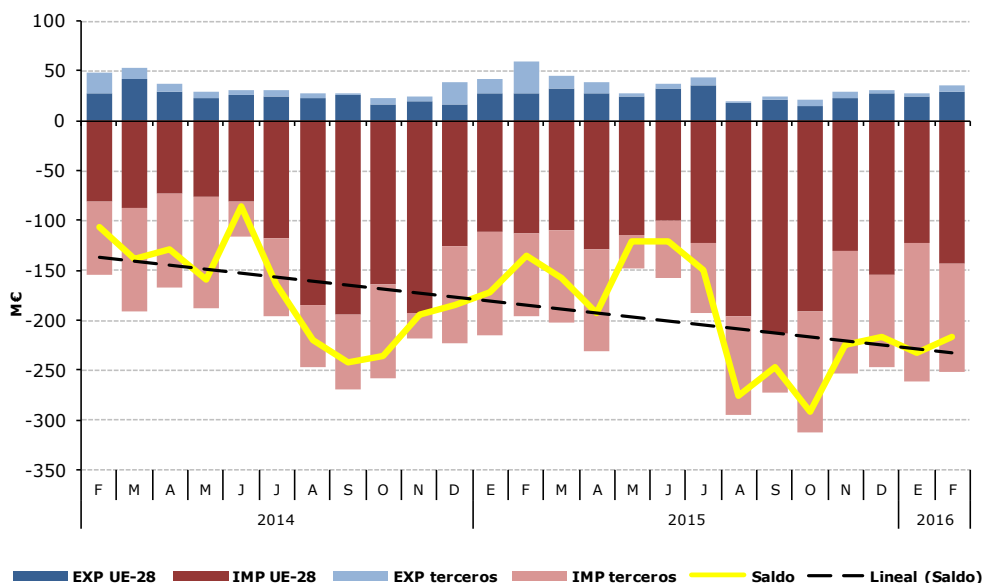


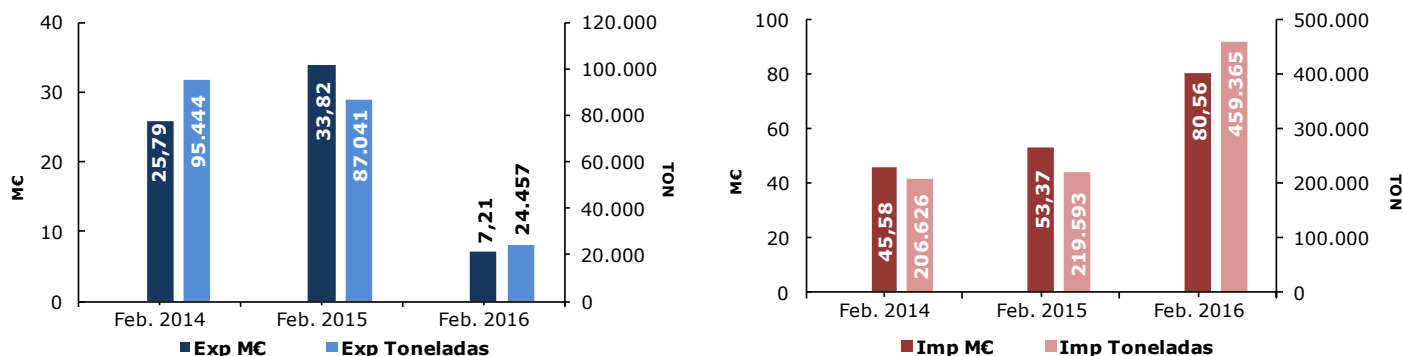
Tabla 9.
Evolución del comercio exterior grupo Cereales
Febrero de 2016.

Cereales (10)		ME		Toneladas		€/kg	
		Feb. 2016	Var. Feb 2016/2015	Feb. 2016	Var. Feb 2016/2015	Feb. 2016	Var. Feb 2016/2015
EXP	Total	34,79	-42,2%	64.843	-54,4%	0,54	26,8%
	UE-28	29,04	6,9%	52.517	-11,6%	0,55	20,9%
	PPTT	5,76	-82,5%	12.326	-85,1%	0,47	17,3%
IMP	Total	252,12	28,6%	1.319.823	47,8%	0,19	-13,0%
	UE-28	143,82	27,9%	712.306	42,5%	0,20	-10,2%
	PPTT	108,30	29,6%	607.516	54,6%	0,18	-16,2%
Saldo		-217,33	-60,0%	-1.254.980	-67,2%		

Gráficos 38 y 39.

Evolución de las exportaciones e importaciones de Trigo (1001)

Febrero de 2014, 2015 y 2016

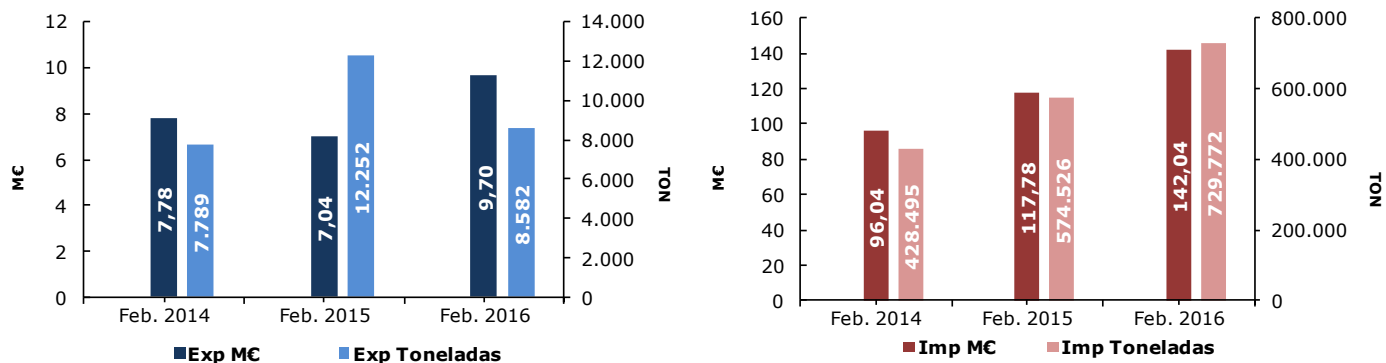


El subgrupo del Trigo representa el 31,9% de las importaciones. Con respecto a febrero de 2015, las importaciones han tenido un gran aumento, tanto en valor (50,9%) como en volumen (109,1%). Su precio medio ha bajado considerablemente desde 0,24 €/kg hasta 0,18 €/kg, en consonancia con los mercados internacionales. Las exportaciones, que son mucho menos significativas, han disminuido en valor, volumen y precio.

Gráficos 40 y 41.

Evolución de las exportaciones e importaciones de Maíz (1005)

Febrero de 2014, 2015 y 2016

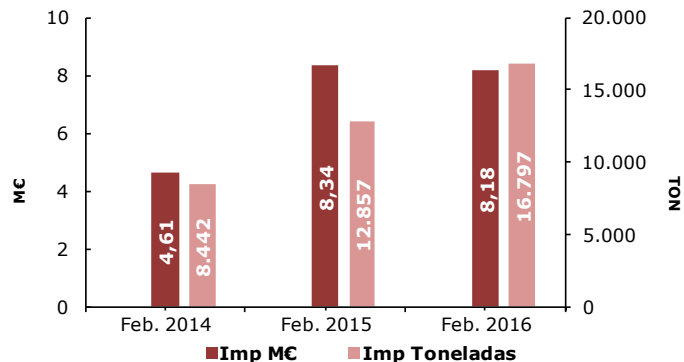
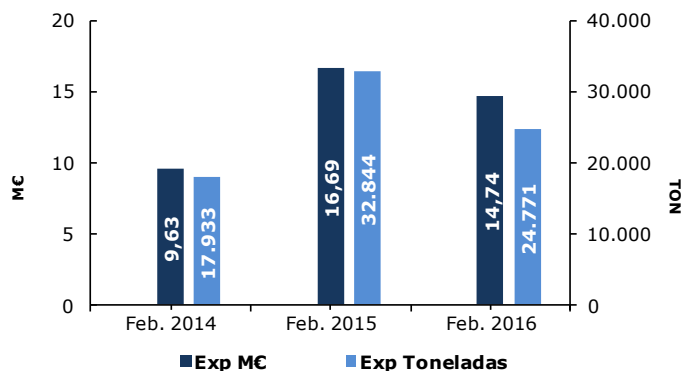


El subgrupo del Maíz, ha supuesto el 56,3% de las importaciones. Éstas, al igual que ocurre con el trigo, han aumentado con respecto a febrero 2015, un 20,6% en valor y un 27% en volumen. Su precio medio bajó un 14,5% desde 0,21 €/kg a 0,18 €/kg. Las exportaciones en este subgrupo, a pesar de haber aumentado un 38% en valor, tienen un carácter testimonial. El saldo ha empeorado un 19,5% pasando de -110,7 M€ a -132,3 M€.

Gráficos 42 y 43.

Evolución de las exportaciones e importaciones de Arroz (1006)

Febrero de 2014, 2015 y 2016



El subgrupo del Arroz, representa el 42,3% de las exportaciones. El saldo ha bajado con respecto a febrero 2015 en un 21,4%, hasta 6,5 M€ debido principalmente a la bajada de las exportaciones (11,6%). Las importaciones también descienden, pero en menor cuantía (1,9%). El precio de exportación sube (de 0,51€/kg a 0,60 €/kg) y el de importación baja (de 0,65 €/kg a 0,49 €/kg).

Semillas oleaginosas (12)

El grupo Semillas Oleaginosas, tiene un carácter importador con tendencia decreciente. Respecto a febrero de 2015, su saldo comercial ha mejorado un 13,2%, debido a que el aumento de las exportaciones (40,9%) es muy superior al aumento de las importaciones (2,3%). Las exportaciones se dirigen mayoritariamente hacia los países de la UE-28, no así las importaciones donde el comercio se realiza sobre todo con PPTT. El precio de exportación ha caído de 0,60€/kg a 0,43 €/kg y el de importación ha subido ligeramente, de 0,62 €/kg a 0,63 €/kg.

Gráfico 44.

Evolución del comercio exterior grupo Semillas Oleaginosas

Años 2014, 2015 Y 2016.

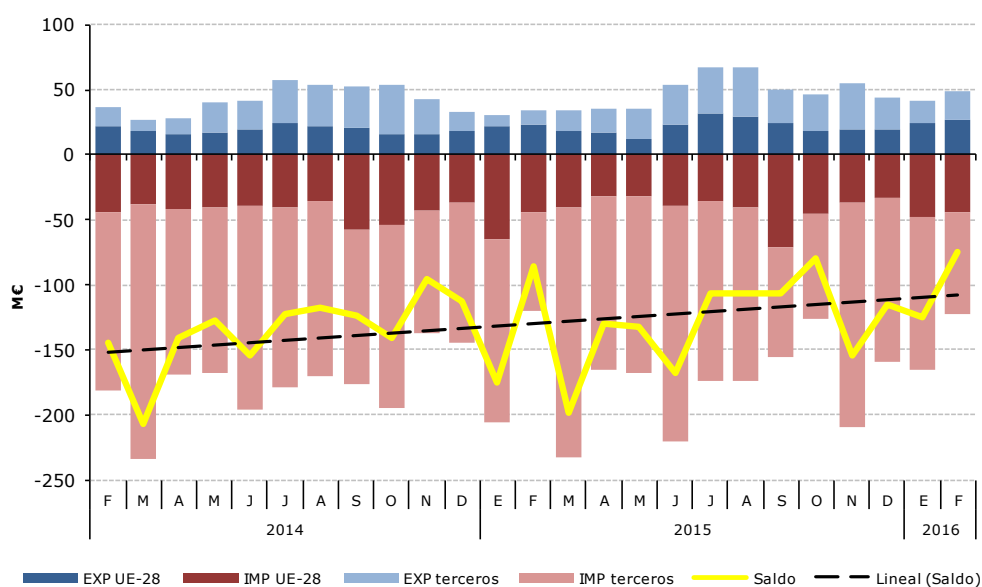


Tabla 10.

Evolución del comercio exterior grupo Semillas Oleaginosas

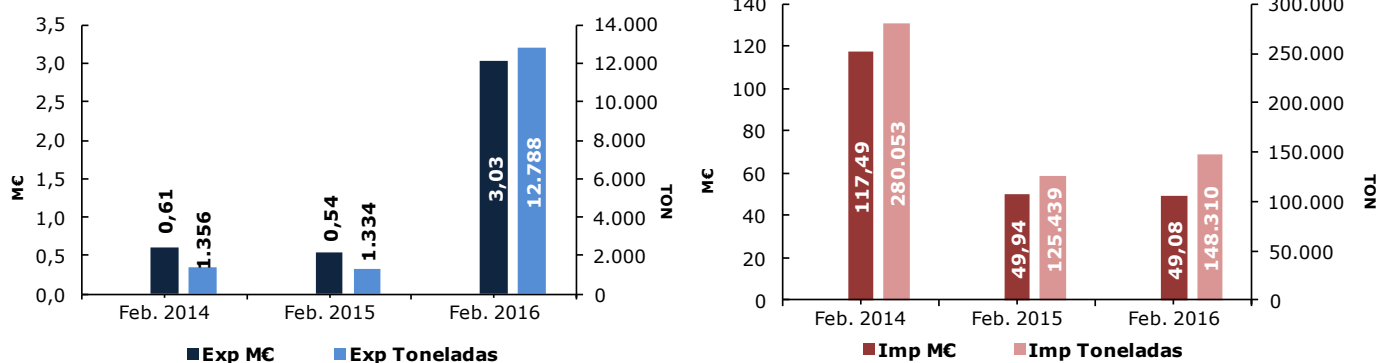
Febrero de 2016.

Semillas oleaginosas, plantas industriales y forrajes (12)		M€		Toneladas		€/kg	
		Feb. 2016	Var. Feb 2016/2015	Feb. 2016	Var. Feb 2016/2015	Feb. 2016	Var. Feb 2016/2015
EXP	Total	48,32	40,9%	113.514	98,5%	0,43	-29,0%
	UE-28	26,59	17,7%	42.700	50,3%	0,62	-21,7%
	PPTT	21,72	85,6%	70.814	146,1%	0,31	-24,6%
IMP	Total	122,53	2,3%	195.450	0,6%	0,63	1,7%
	UE-28	44,37	0,7%	29.737	-49,8%	1,49	100,5%
	PPTT	78,17	3,1%	165.713	22,6%	0,47	-15,9%
Saldo		-74,22	13,2%	-81.936	40,2%		

Gráficos 45 y 46.

Evolución de las exportaciones e importaciones de Habas de Soja (1201)

Febrero de 2014, 2015 y 2016

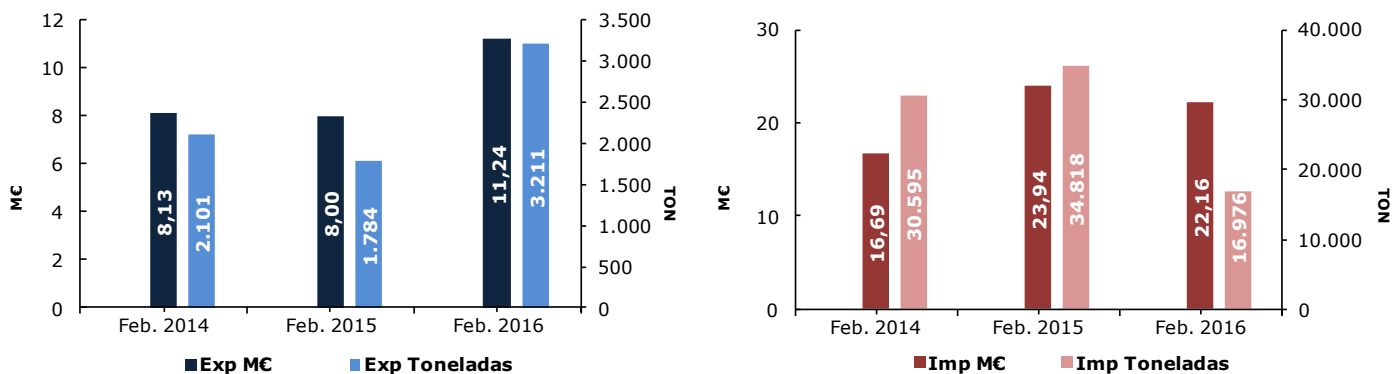


El subgrupo Habas de Soja representa el 40,0% del valor del total de las importaciones del grupo en febrero. Su saldo ha mejorado (de -49,4 M€ a -46,0 M€), debido a la pequeña disminución en valor (1,7%) de las importaciones, acompañada de un gran incremento del valor de las exportaciones (461,8%). En volumen, aumentan tanto las exportaciones (858,8%) como las importaciones (18,2%). Aún así, las exportaciones son poco significativas frente a las importaciones.

Gráficos 47 y 48.

Evolución de las exportaciones e importaciones de Semillas de Girasol (1206)

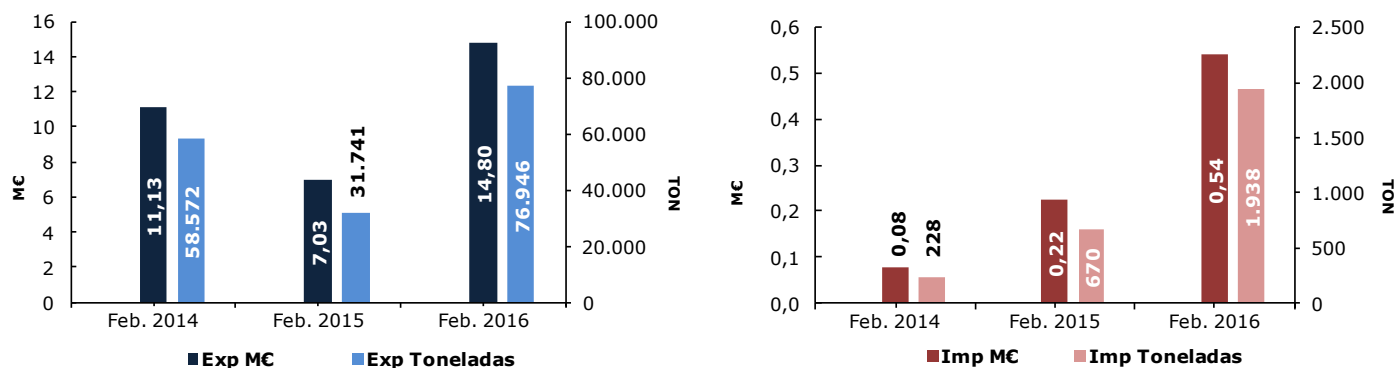
Febrero de 2014, 2015 y 2016



En el subgrupo Semillas de Girasol, ha disminuido en el mes de febrero el volumen importado un 51,2%, al mismo tiempo que su valor baja un 7,4%, con respecto al año anterior. Las exportaciones aumentan en valor (40,5%) y volumen (79,9%). El saldo mejora considerablemente pasando de -15,9 M€ a -10,9 M€. El precio de importación ha alcanzado los 1,31 €/kg, incrementándose un 89,9% con respecto al mismo mes del año anterior. No ocurre lo mismo con el precio de exportación, que ha disminuido un 21,9%, pasando de 4,48 €/kg a 3,50 €/kg.

Gráficos 49 y 50.

Evolución de las exportaciones e importaciones de Forrajes (1214) Febrero de 2014, 2015 y 2016



Forrajes es el único subgrupo que tiene saldo positivo (14,2 M€), dentro de este grupo. El valor de las exportaciones aumenta un 110,5% y el volumen exportado sube con más fuerza, hasta un 142,4%. Consecuentemente, el precio de exportación disminuyó un 13,1%, pasando de 0,22€/kg a 0,19€/kg. Las importaciones son poco significativas tanto en valor como en volumen.

Aceites y grasas (15)

El grupo Aceites y Grasas, tiene un carácter marcadamente exportador, si bien últimamente tiene una tendencia decreciente. Respecto a febrero 2016, mejora el saldo (9,1%), debido fundamentalmente al incremento de las exportaciones (6,1%), concretamente las destinadas a PPTT (36%). Las importaciones totales también aumentan un 3,7%, debido también al incremento que experimentan las provenientes de PPTT (6,9%).

Gráfico 51.
Evolución del comercio exterior grupo Aceites y Grasas
Años 2014, 2015 Y 2016.

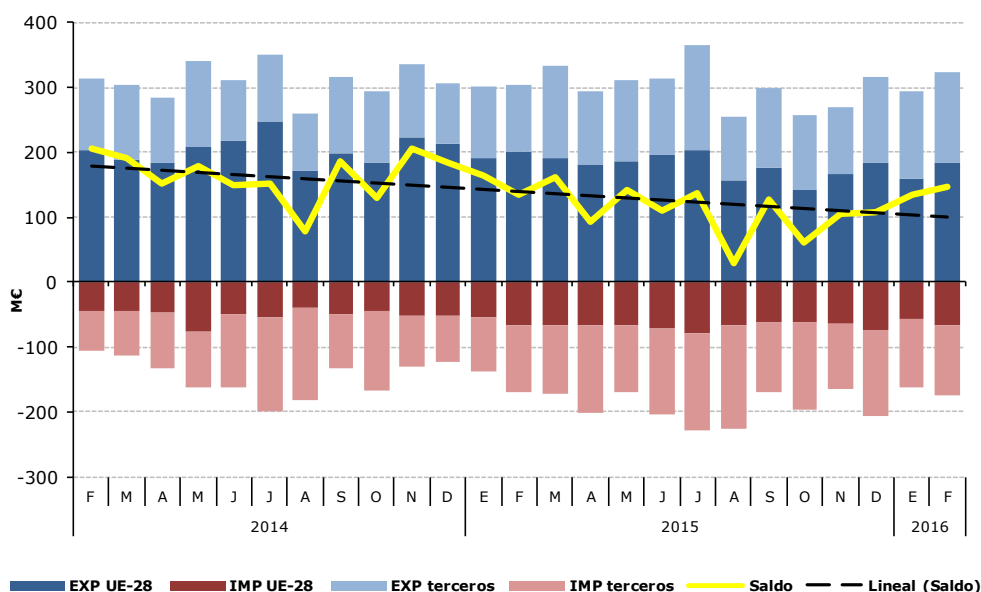


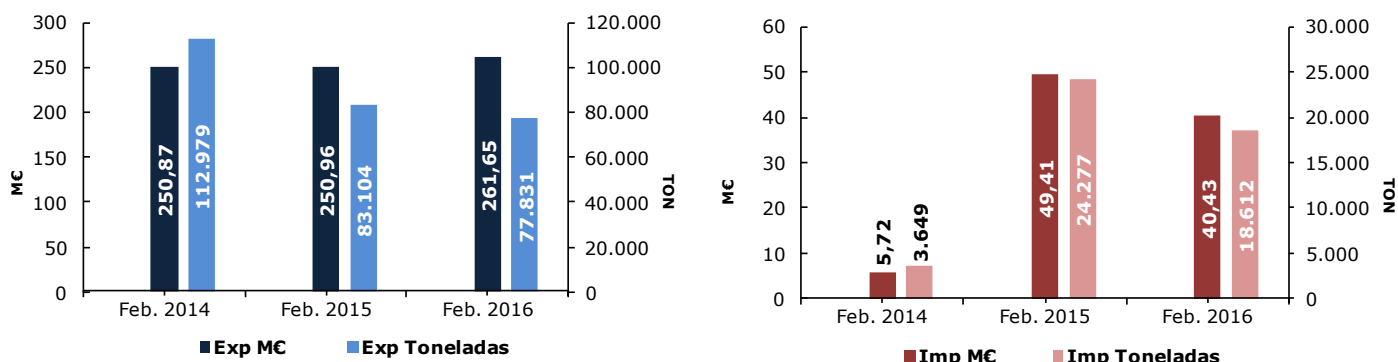
Tabla 11.
Evolución del comercio exterior grupo Aceites y Grasas
Febrero de 2016.

Aceites y grasas (15)		M€		Toneladas		€/kg	
		Feb. 2016	Var. Feb 2016/2015	Feb. 2016	Var. Feb 2016/2015	Feb. 2016	Var. Feb 2016/2015
EXP	Total	322,91	6,1%	143.774	0,6%	2,25	5,5%
	UE-28	182,53	-9,3%	88.478	1,3%	2,06	-10,4%
	PPTT	140,39	36,0%	55.296	-0,6%	2,54	36,8%
IMP	Total	175,41	3,7%	229.268	23,6%	0,77	-16,1%
	UE-28	66,93	-1,1%	66.743	6,5%	1,00	-7,2%
	PPTT	108,48	6,9%	162.526	32,3%	0,67	-19,2%
Saldo		147,50	9,1%	-85.495	-100,6%		

Gráficos 52 y 53.

Evolución de las exportaciones e importaciones de Aceite de Oliva (1509+1510)

Febrero de 2014, 2015 y 2016

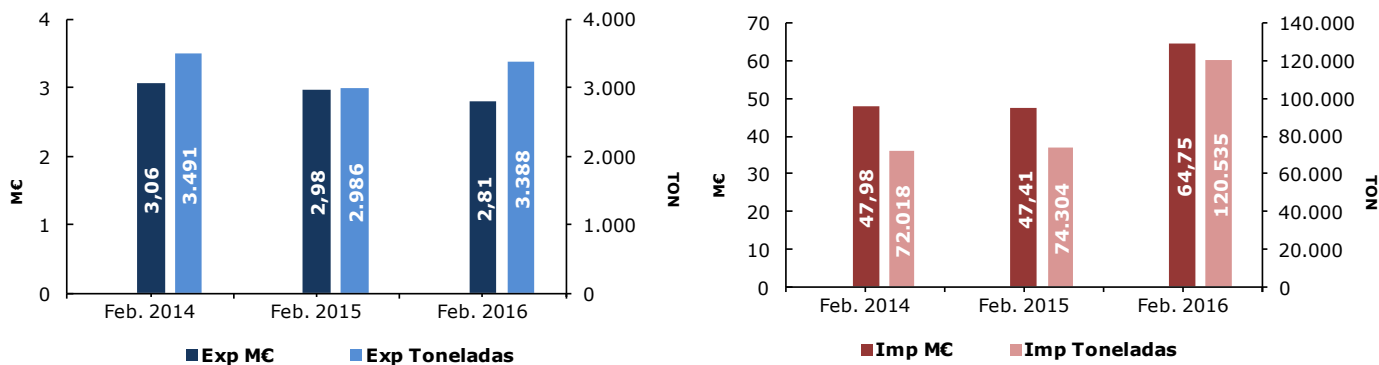


El subgrupo Aceite de Oliva representa el 81,0% de las exportaciones y el 23,0% de las importaciones del grupo durante el mes de febrero. Las exportaciones han aumentado ligeramente en valor (4,2%) y disminuido en volumen (6,3%), por lo que su precio aumenta un 11,2% hasta los 3,36 €/kg. El saldo ha aumentado desde los 201,55 M€ a los 221,22 M€. En importaciones el precio aumentó un 6,3% hasta los 2,17€/kg, debido a que el descenso producido en los volúmenes (23,3%) es mayor que la bajada en valor (18,1%).

Gráficos 54 y 55.

Evolución de las exportaciones e importaciones de Aceite de Palma (1511)

Febrero de 2014, 2015 y 2016

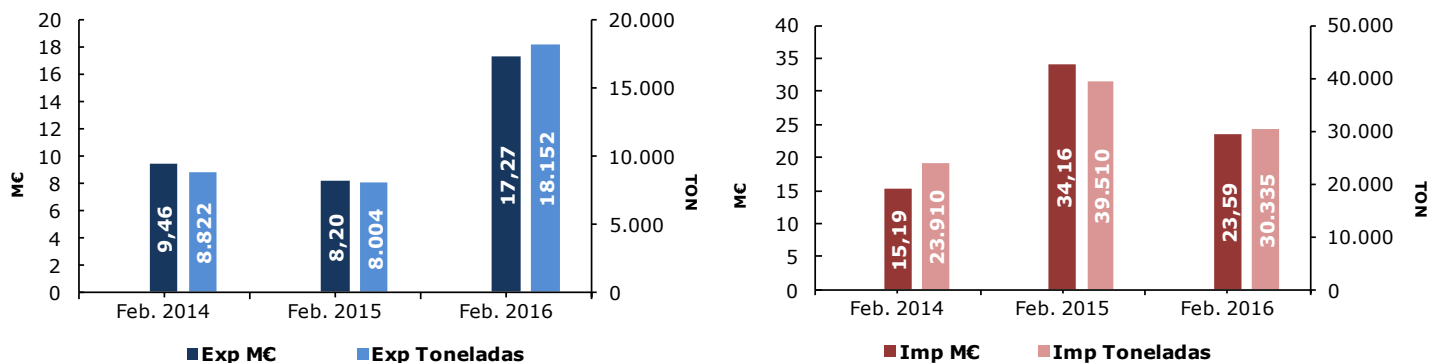


El Aceite de Palma, representa el 36,9% de las importaciones del grupo. Este último febrero se ha producido un considerable aumento de las importaciones en valor (36,5%) y en volumen (62,2%), motivando una bajada del precio un 15,6%, pasando de 0,64 €/kg a 0,54 €/kg. Las exportaciones de este producto se pueden considerar como testimoniales.

Gráficos 56 y 57.

Evolución de las exportaciones e importaciones de Aceite de Girasol (1512)

Febrero de 2014, 2015 y 2016



El subgrupo de Aceite de Girasol, representa el 9,5% de las importaciones del grupo. El fuerte aumento del valor de las exportaciones (110,6%), junto con un leve retroceso de las importaciones (30,9%), ha provocado que el saldo mejore pasando de -25,96 M€ a -6,32 M€. El precio de exportación ha subido ligeramente (3,4%) hasta los 0,94 €/kg, mientras que el precio de las importaciones ha subido en mayor medida (17,3%) hasta los 0,79 €/kg.

Bebidas (22)

El grupo de las Bebidas es marcadamente exportador con una tendencia ligeramente creciente. Sin embargo, respecto a febrero 2015 el saldo ha descendido un 13,1%, debido a que las exportaciones han crecido un 7,2%, menos que las importaciones, que se han incrementado hasta un total de 41,2%, (debido principalmente a un ascenso desde PPTT). El precio de exportación ha subido de 0,97 €/kg a 1,09 €/kg, mientras que el de importación lo ha hecho de 1,33 €/kg a 1,83 €/kg.

Gráfico 58.
Evolución del comercio exterior grupo Bebidas
Años 2014, 2015 Y 2016.

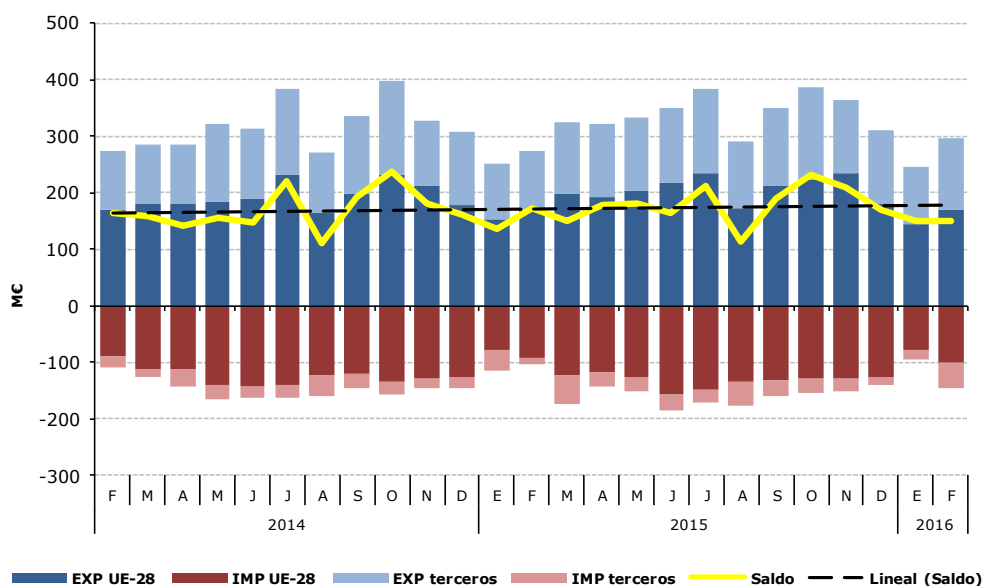


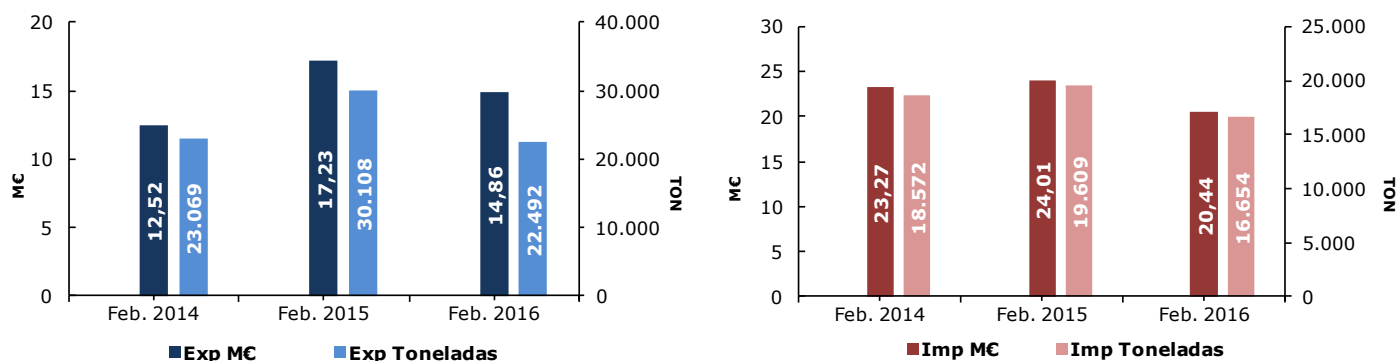
Tabla 12.
Evolución del comercio exterior grupo Bebidas
Febrero de 2016.

Bebidas (22)		M€		Toneladas		€/kg	
		Feb. 2016	Var. Feb 2016/2015	Feb. 2016	Var. Feb 2016/2015	Feb. 2016	Var. Feb 2016/2015
EXP	Total	294,69	7,2%	270.629	-4,8%	1,09	12,6%
	UE-28	169,10	0,5%	188.577	-12,2%	0,90	14,4%
	PPTT	125,59	17,9%	82.052	18,1%	1,53	-0,2%
IMP	Total	145,24	41,2%	79.226	2,2%	1,83	38,2%
	UE-28	102,49	10,0%	66.072	-9,4%	1,55	21,3%
	PPTT	42,75	342,1%	13.154	183,1%	3,25	56,1%
Saldo		149,46	-13,1%	191.403	-7,4%		

Gráficos 59 y 60.

Evolución de las exportaciones e importaciones de Bebidas Refrescantes (2202)

Febrero de 2014, 2015 y 2016

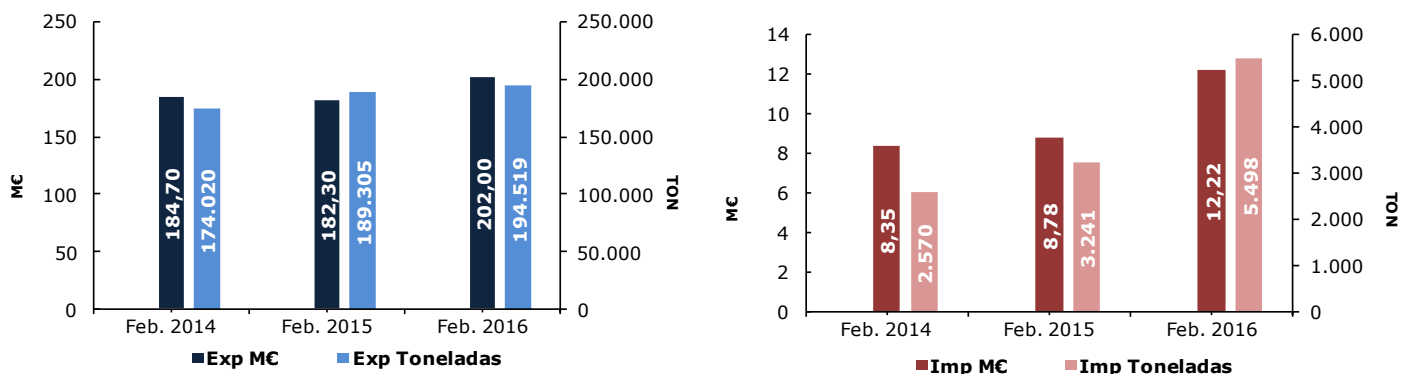


El subgrupo de las Bebidas Refrescantes disminuye en este febrero su saldo negativo en un 17,5% hasta los -5,5 M€, debido a que las exportaciones disminuyen en menor medida que las importaciones. Los precios de exportación aumentan un 15,7% pasando de 0,57€/kg a 0,66 €/kg, mientras que los precios de importación suben un 0,8%, pasando de 1,22 €/kg a 1,23 €/kg.

Gráficos 61 y 62.

Evolución de las exportaciones e importaciones de Vino (2204)

Febrero de 2014, 2015 y 2016

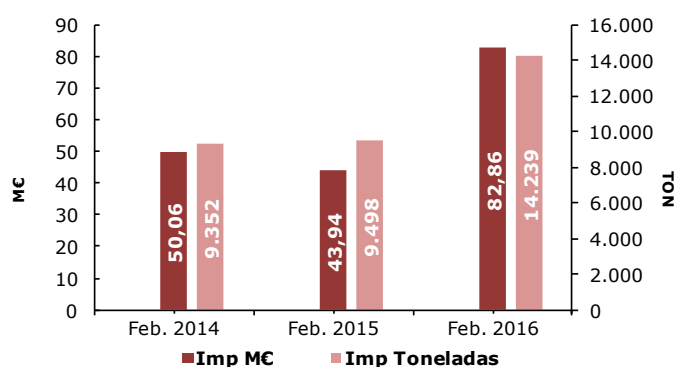
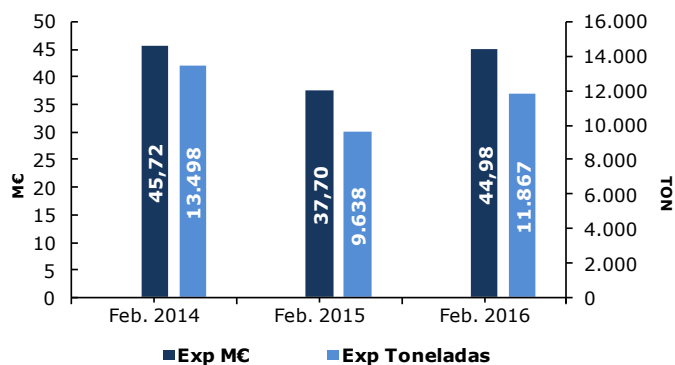


El subgrupo de Vinos representa el 68,5% de las exportaciones del grupo. El volumen exportado aumenta un 2,7%, al mismo tiempo que su valor sube un 10,8%, resultando una subida del precio medio del 7,8% hasta 1,04 €/kg. El valor importado sube un 39,1% y su volumen también aumenta, en este caso en un 69,9%, por lo que, consecuentemente, el precio baja un 18,0% hasta los 2,22 €/kg.

Gráficos 63 y 64.

Evolución de las exportaciones e importaciones de Bebidas Espirituosas (2208)

Febrero de 2014, 2015 y 2016



El subgrupo de Bebidas Espirituosas representa el 57,0% de las importaciones del grupo. Tanto las exportaciones como las importaciones han aumentado en valor y volumen. El saldo ha empeorado considerablemente pasando de -6,2M€ a -37,8M€. El precio de exportación ha disminuido un 3,0%, pasando de 3,91 €/kg a 3,79 €/kg y sin embargo el precio de importación ha subido un 25,7%, pasando de 4,63 €/kg a 5,82 €/kg.