

El comercio exterior agroalimentario y pesquero: Junio 2015

En breve: * Las exportaciones del sexto mes del año, en el conjunto de la economía española aumentan un 7,8% respecto a junio de 2014 y las importaciones lo han hecho en un 9,8%.

* El **Sector Agroalimentario y Pesquero**, ámbito del MAGRAMA, presenta un saldo un 5,6% superior al de junio de 2014 debido a un incremento del valor de las exportaciones (10,2%) .

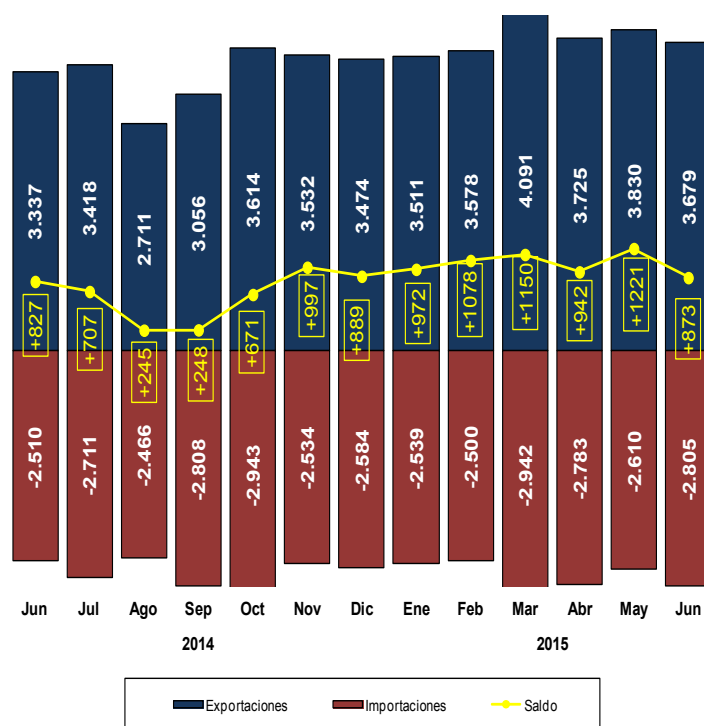
* **Por subsectores**, el *Alimentario agrario no transformado* es el de mayor contribución positiva a las exportaciones (un 6,8%) debido al ▲ valor de las exportaciones de Hortalizas (13,28%) y Frutas (24,67%). Destaca también la contribución positiva del subsector pesquero transformado (+1,4%) por ▲ valor de sus exportaciones (20,9%).

* **Ranking productos más exportados:** 1º aceite de oliva, 2º vino y 3º carne de porcino. Respecto a los productos más importados destacan las habas de soja, resto de aceites y maíz.

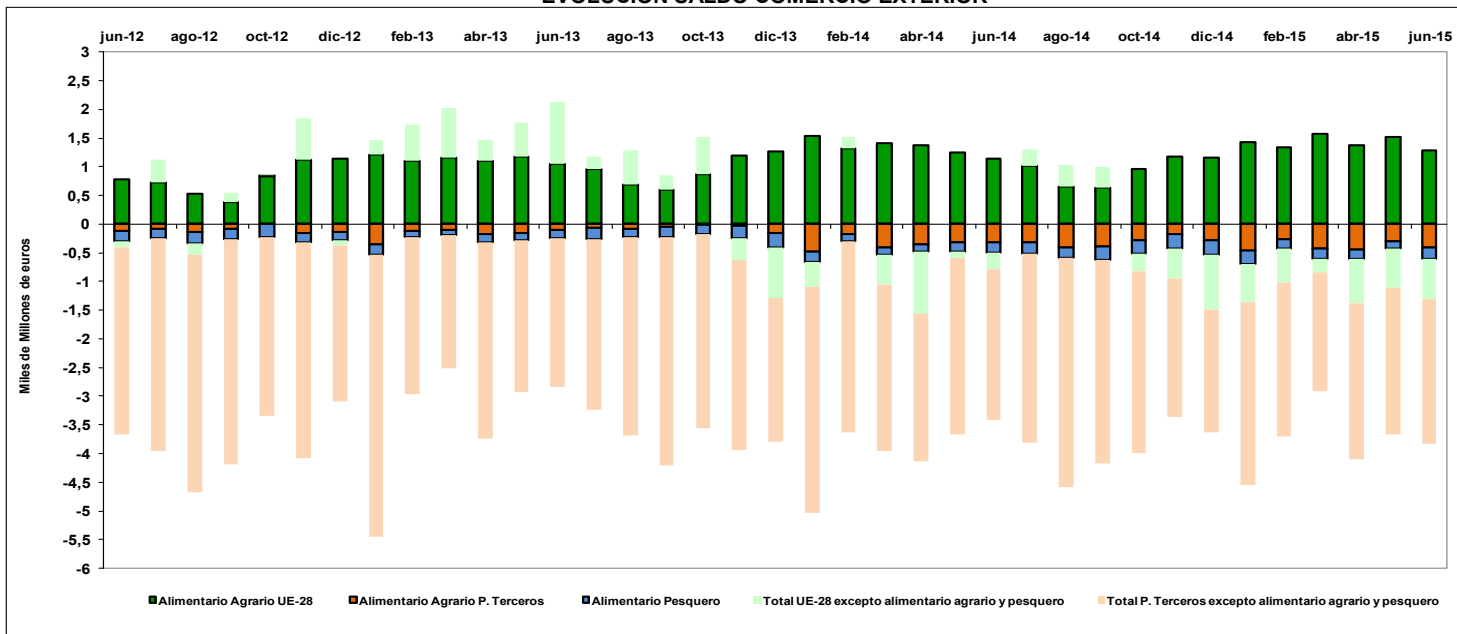
* **Ranking países:** sigue la tendencia de aumento de las relaciones comerciales con Países Terceros (un aumento de un 17,5% de exportaciones y un 21,9% de importaciones, respecto a junio de 2014) siendo especialmente significativos los aumentos de exportaciones a China (79,8%) y EE.UU (18,8%).

* Por **grupos**, este mes, los que más han contribuido al incremento del valor de las exportaciones totales del ámbito MAGRAMA han sido las Carnes (16,56%), Pescados (32,53%) y Hortalizas a PPTT (80,18%), Frutas a UE (29,11%) y Semillas Oleaginosas a PPTT (43,3%). Respecto a las importaciones, su aumento se debe a Carnes (43,2%), Frutas (55%), Cereales (66,8%) y Bebidas (34,8%), provenientes de PPTT.

COMERCIO EXTERIOR ÁMBITO MAGRAMA (Mill €)



EVOLUCIÓN SALDO COMERCIO EXTERIOR



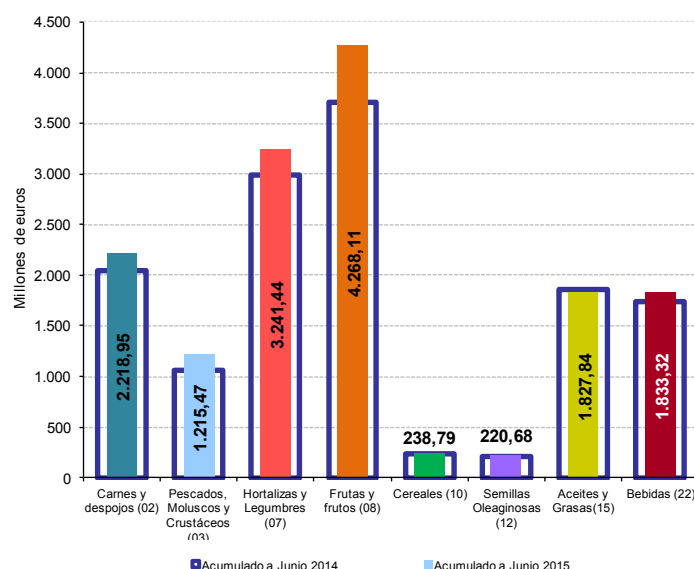
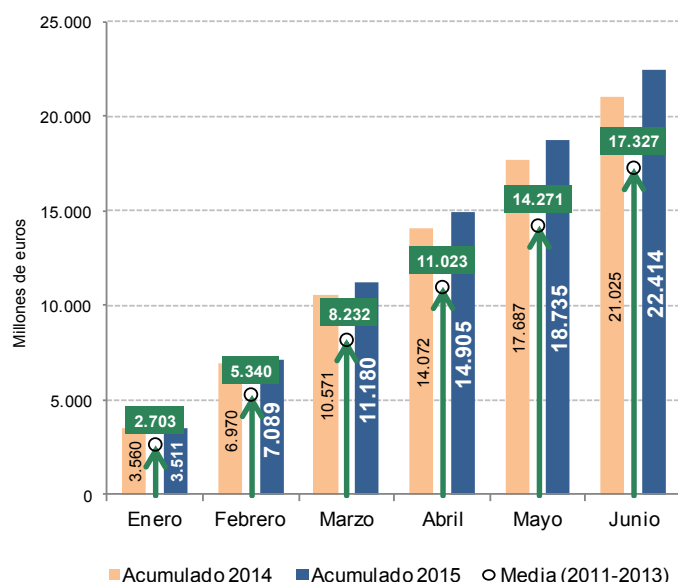
- * El saldo mensual del comercio exterior **“Alimentario agrario UE-28”** en junio mejora con respecto al mismo mes de 2014 un 13%. Sin embargo, si se compara con el mes de mayo del mismo año, el saldo empeora un 15%.
- * El saldo comercial **“Alimentario agrario con Países Terceros”**, empeora respecto al mes anterior y lo hace en un 32%.
- * El saldo **“Alimentario pesquero”**, que es siempre negativo, empeora respecto al mes anterior un 12%.
- * El saldo del **“Total UE-28 excepto alimentario agrario y pesquero”**, empeora respecto a Mayo del mismo año en un 5%, y lo hace en mayor medida (132%) si se compara con el mismo mes del año anterior.
- * El **“Total Países Terceros excepto alimentario agrario y pesquero”**: siempre está en zona negativa. Mejora respecto al mes anterior un 2%, y un 4% con respecto al mismo mes del año anterior.

Nota metodológica: Ver http://www.magrama.gob.es/es/ministerio/servicios/analisis-y-prospectiva/Nota_metodol%C3%B3gica_Comexter_magrama_2014_tcm7-323893.pdf
La fuente originaria de datos son las Administraciones de Aduanas (AEAT) que los remite a S.E. Comercio (Datacomex) y a la Sub. Gral. Sistemas Informáticos (MAGRAMA) donde se procesan. Los datos 2014 y 2015 provisionales (EXTRAIDOS EL 19/08/2015).

Gráficos de esta publicación: Elaboración propia. SGAPC (MAGRAMA) a partir de datos de S.E. Comercio y de Aduanas (AEAT) y DATACOMEX y DATAUE-MENSUAL procesados por la S. G. de Informática (MAGRAMA) 2010-2014. Para más información comexter@magrama.es

NOTA EXPLICATIVA: M€: Millones de euros; t.: Toneladas métricas; TARIC: Nomenclatura combinada del Arancel de Aduanas Reglamento 2658/1987 y modificaciones

Datos acumulados de exportaciones



Los datos de exportaciones acumulados a junio de 2015 son un 6,6% superiores a los del mismo periodo del año anterior. Destaca el crecimiento de Carnes y Pescados en PPTT y de Frutas y Hortalizas en la UE.

Subsectores MAGRAMA

		EVOLUCIÓN DEL COMERCIO EXTERIOR (en millones de euros)							
		2015 Junio	2014 Junio	Variación 2015/2014 (%)	Año móvil Julio2014- Junio2015	Año móvil Julio2013- Junio2014	Variación Año móvil 2015/2014 (%)	*Contrib	2013-2015 Media Junio (últimos 3 años)
Total España Comercio Exterior	EXP	22.207	20.601	7,8	245.892	234.287	4,95		21.069
	IMP	24.253	22.078	9,8	269.962	257.080	5,01		22.300
	Saldo	-2.046	-1.477	-38,5	-24.070	-22.793	-5,60		-1.231
Sector Agrario y Pesquero (A+B)	EXP	3.679	3.337	10,2	42.219	40.303	4,75		3.420
	IMP	2.805	2.510	11,8	32.226	30.452	5,82		2.593
	Saldo	873	827	5,6	9.993	9.851	1,45		827
A. Subsector Alimentario (a+b)	EXP	3.349	3.030	10,5	38.550	36.501	5,61	9,6	3.098
	IMP	2.429	2.170	11,9	28.199	26.419	6,74	10,3	2.236
	Saldo	920	860	7,0	10.350	10.081	2,67		863
a. Alimentario Agrario (a1+a2)	EXP	3.055	2.782	9,8	35.393	33.583	5,39	8,1	2.839
	IMP	1.937	1.744	11,0	22.642	21.462	5,50	7,6	1.806
	Saldo	1.118	1.037	7,8	12.751	12.121	5,19		1.033
a1. Sector Alimentario Agrario No Transformado	EXP	1.164	960	21,3	16.992	13.218	28,56	6,8	1.049
	IMP	679	550	23,5	10.688	8.272	29,21	5,7	599
	Saldo	486	410	18,5	6.305	4.946	27,46		450
a2. Sector Alimentario Agrario Transformado	EXP	1.890	1.822	3,7	18.400	20.365	-9,65	1,9	1.790
	IMP	1.258	1.195	5,3	11.954	13.190	-9,37	2,4	1.207
	Saldo	632	628	0,8	6.446	7.175	-10,16		582
b. Alimentario Pesquero (b1+b2)	EXP	294	248	18,6	3.157	2.918	8,20	1,5	260
	IMP	492	425	15,7	5.558	4.958	12,10	2,8	430
	Saldo	-198	-178	-11,6	-2.401	-2.040	-17,68		-170
b1. Alimentario Pesquero No Transformado	EXP	43	40	7,2	1.043	637	63,77	0,1	41
	IMP	104	94	11,5	1919	1.241	54,66	0,4	94
	Saldo	-61	-53	-14,7	-876	-604	-45,05		-53
b2. Alimentario Pesquero Transformado	EXP	251	207	20,9	2.113	2.281	-7,33	1,4	219
	IMP	388	332	16,9	3.638	3.717	-2,11	2,3	335
	Saldo	-137	-124	-10,3	-1.525	-1.436	-6,17		-117
B. Subsector NO Alimentario (c+d+e)	EXP	330	308	7,2	3670	3.802	-3,49	0,7	322
	IMP	376	340	10,6	4027	4.033	-0,16	1,4	357
	Saldo	-46	-32	-42,1	-357	-231	-54,68		-35
c. No Alimentario Agrario	EXP	167	144	15,9	1.836	1.799	2,04	0,7	150
	IMP	201	192	5,2	2.103	2.086	0,79	0,4	195
	Saldo	-34	-47	27,8	-267	-287	7,01		-44
d. No Alimentario Pesquero	EXP	5	4	19,0	50,7	49	2,49	0,0	4
	IMP	4	3	14,1	46,6	40	15,29	0,0	3
	Saldo	1	1	0,0	4,0	9	-55,09		1
e. No Alimentario Forestal	EXP	158	160	-0,9	1783	1.953	-8,73	0,0	167
	IMP	171	145	17,6	1877	1.906	-1,53	1,1	159
	Saldo	-13	14	-191,8	-94,4	47	-300,63		8

*Contribución de cada subsector a la tasa de variación de las exportaciones/importaciones del sector agrario y pesquero, en puntos porcentuales.

Fuente: Elaboración propia S.G. Análisis, Prospectiva y Coordinación (MAGRAMA) a partir de Estadísticas de Aduanas (AEAT) y de Comercio (MINECO) 2010-2014 (2014 y 2015 provisionales). Extracción 19/08/2015

Ranking de productos del mes

Conforme a la agrupación de productos establecida en MAGRAMA, los 15 productos con más valor económico este mes han sido los que se relacionan en las siguientes tablas.

PRINCIPALES PRODUCTOS EXPORTADOS DEL MES	Junio 2015 (Mill €)	Junio 2014 (Mill €)	% Var. Junio 2015/14	TARIC	PRINCIPALES PRODUCTOS IMPORTADOS DEL MES	Junio 2015 (Mill €)	Junio 2014 (Mill €)	% Var. Junio 2015/14	TARIC
Aceite de oliva	234,30	239,75	-2,3%	1509+1510	Habas de soja	152,45	134,83	13,1%	1201
Vino total	219,73	190,78	15,2%	2204 (EXCEPTO 2204.30)	Resto de Aceites vegetales (soja, palma, girasol, colza, coco, cacahuete, maíz...)	119,33	124,74	-4,3%	1507 + 1508 + 1511 + 1512 + 1513 + 1514 + 1515 + 1516
Carne de porcino fresca, refrigerada o congelada	212,29	212,85	-0,3%	0203	Maiz	77,08	45,71	68,6%	1005
Melocotones frescos	210,65	167,65	25,6%	0805.10	Café	75,33	71,96	4,7%	0901.11 + 0901.12 + 0901.21 + 0901.22 + 0901.30 + 0901.40 + 0901.90
Sandías Frescas	74,21	61,15	21,4%	0807.11	Quesos	72,38	77,74	-6,9%	0406
Limonos	72,05	56,45	27,6%	0805.50	Camarones, langostinos y quisquillas congelados y sin congelar	61,85	55,91	10,6%	0306.16 + 0306.17
Melones frescos	71,88	69,68	3,2%	0807.10.90+0807.19	Tortas de soja y residuos de la extracción del aceite	55,09	78,92	-30,2%	2304
Naranjas	62,11	53,90	15,2%	0805.10	Aceite de oliva	52,37	8,85	491,9%	1509+1510
Almendras frescas o secas	60,89	30,46	99,9%	0802.11+0802.12	Almendras frescas o secas	52,15	26,42	97,4%	0802.11+0802.12
Aceitunas preparadas o conservadas	57,24	60,13	-4,8%	2005.70	Mezclas de sustancias oloríferas	50,11	49,64	1,0%	3302.10
Preparaciones y conservas de tunidos	53,68	49,49	8,5%	1604.14+1604.19.31+1604.19.39+1604.20.70	Carne de bovino fresca, refrigerada o congelada	46,23	43,94	5,2%	0201 + 0202
Preparaciones para alimentación animal	47,33	38,97	21,4%	2309.10 + 2309.90 (EXCEPTO 2309.90.10)	Preparaciones y conservas de tunidos	40,25	25,69	56,7%	1604.14+1604.19.31+1604.19.39+1604.20.70
Carne de bovino fresca, refrigerada o congelada	45,03	42,21	6,7%	0201 + 0202	Tunidos frescos, refrigerados o congelados	39,98	26,69	49,8%	0302.32
Resto de Aceites vegetales (soja, palma, girasol, colza, coco, cacahuete, maíz...)	43,28	51,35	-15,7%	1507 + 1508 + 1511 + 1512 + 1513 + 1514 + 1515 + 1516	Calamares y potas congelados, secos, salados o en salmuera	39,81	18,93	110,3%	0307.49.31+33+35+38+51+92+99
Preparaciones alimenticias no comprendidas en otras partidas	42,65	46,25	-7,8%	2106	Trigo blando, morcajo o tranquillon y escandas	38,59	47,10	-18,1%	1001.91 + 1001.99

Ranking de países del mes

En este apartado se analizan los principales destinos de las exportaciones y orígenes de las importaciones de los productos del ámbito MAGRAMA.

DESTINOS DE LAS EXPORTACIONES						ORÍGENES DE LAS IMPORTACIONES					
Ranking Países UE	Junio de 2015		Junio de 2015		Diferencia Mill€ 2014-2015	Ranking Países UE	Junio de 2015		Junio de 2015		Diferencia Mill€ 2014-2015
	Mill €	Cuota	Mill €	Cuota			Mill €	Cuota	Mill €	Cuota	
Francia	683,72	24,7%	625,20	22,6%	9,4%	Francia	438,65	15,9%	444,29	16,1%	-1,3%
Alemania	413,91	15,0%	350,22	12,7%	18,2%	Alemania	193,19	7,0%	168,50	6,1%	14,6%
Italia	401,95	14,5%	393,76	14,3%	2,1%	Países Bajos	185,39	6,7%	180,47	6,5%	2,7%
Portugal	368,92	13,4%	409,10	14,8%	-9,8%	Portugal	157,81	5,7%	157,67	5,7%	0,1%
Reino Unido	290,79	10,5%	252,31	9,1%	15,3%	Italia	114,16	4,1%	97,89	3,5%	16,6%
Total UE	2.763,00	75,2%	2.560,00	76,7%	7,9%	Total UE	1.480	52,8%	1.423	56,7%	4,0%
Ranking Países Terceros	Junio de 2015		Junio de 2015		Diferencia Mill€ 2014-2015	Ranking Países Terceros	Junio de 2015		Junio de 2015		Diferencia Mill€ 2014-2015
Mill €	Cuota	Mill €	Cuota	Mill €			Cuota	Mill €	Cuota		
EE.UU	129,05	4,7%	108,66	3,9%	18,8%	Brasil	221,44	8,0%	161,79	6%	36,9%
China	94,87	3,4%	52,77	1,9%	79,8%	EE.UU	120,69	4,4%	106,24	3,8%	13,6%
Japón	54,04	2,0%	53,35	1,9%	1,3%	Marruecos	84,82	3,1%	61,88	2,2%	37,1%
Suiza	41,60	1,5%	40,85	1,5%	1,8%	Argentina	80,73	2,9%	92,21	3,3%	-12,5%
Argelia	35,26	1,3%	37,89	1,4%	-6,9%	China	67,24	2,4%	56,92	2,1%	18,1%
Total PPTT	913,00	24,8%	777,00	23,3%	17,5%	Total PPTT	1.325	47%	1.087,31	43,3%	21,9%

En la UE, las exportaciones en valor han aumentado un 7,9%, mientras que la cuota que representa sobre las exportaciones totales ha disminuido un 2% respecto al mismo mes del año anterior.

Las importaciones intracomunitarias han aumentado un 4%, en cambio la cuota que representan sobre las importaciones totales ha disminuido un 7%.

Destaca el aumento de las exportaciones a Alemania y Reino Unido, y de las importaciones que provienen de Alemania e Italia. Continúa el descenso de los intercambios comerciales con Portugal, la cuota que representaban sobre el total de exportaciones a la UE disminuye un 10%.

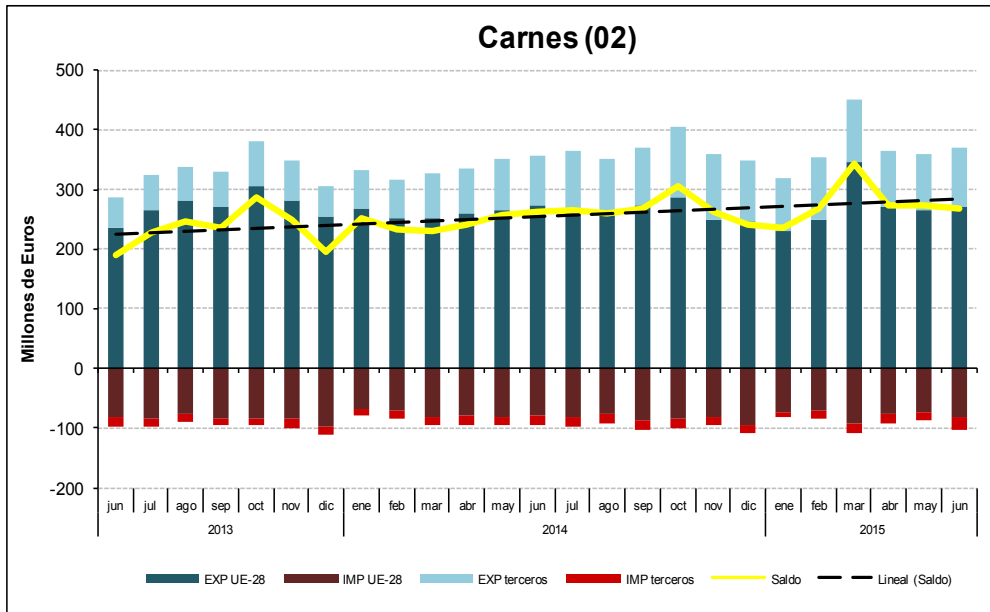
El comercio exterior agroalimentario con los Países Terceros continúa creciendo, las exportaciones han crecido un 17,5%, y ya representan un 24,8% de las exportaciones totales, un aumento del 7% de la cuota respecto al año anterior. En relación a las importaciones, ya suponen un 47% del total y la cuota aumenta un 9%.

En este mes destaca el crecimiento de los intercambios comerciales con China, respecto a Junio de 2014 las exportaciones han aumentado en un 79,8% y las importaciones en un 18,1%. También experimenta un aumento de las exportaciones a EE.UU de un 18,8% y de las importaciones provenientes de Brasil en un 36,9%.

Análisis principales grupos de ámbito MAGRAMA*

* La realización de este apartado se ha hecho utilizando DATACOMEX

Grupo Carnes (Taric 02)



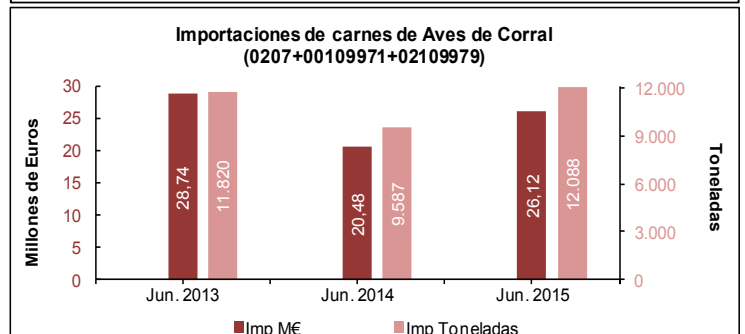
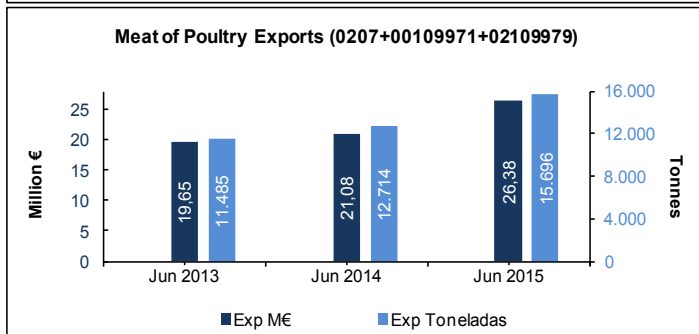
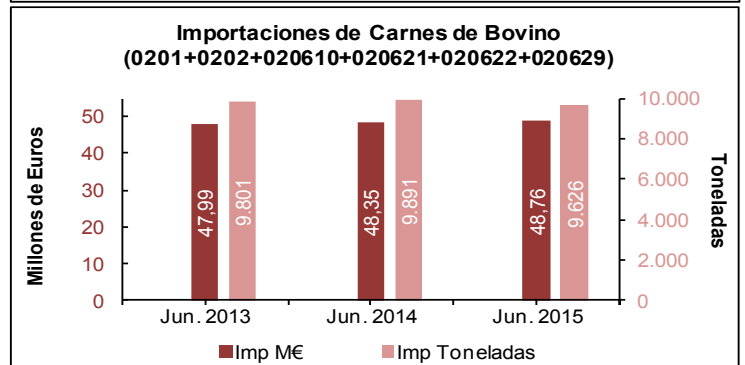
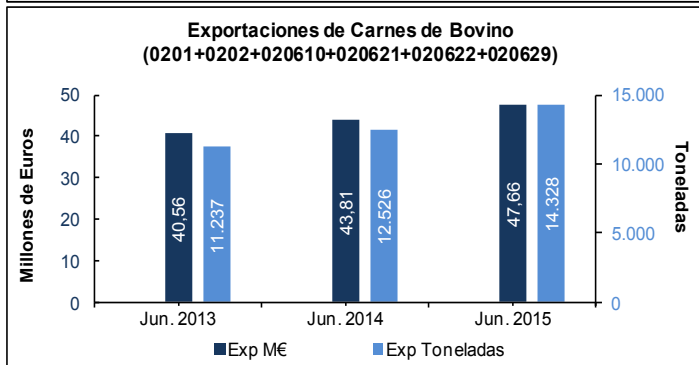
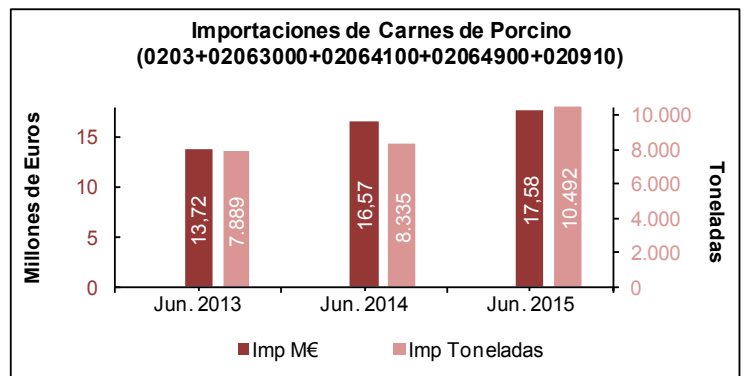
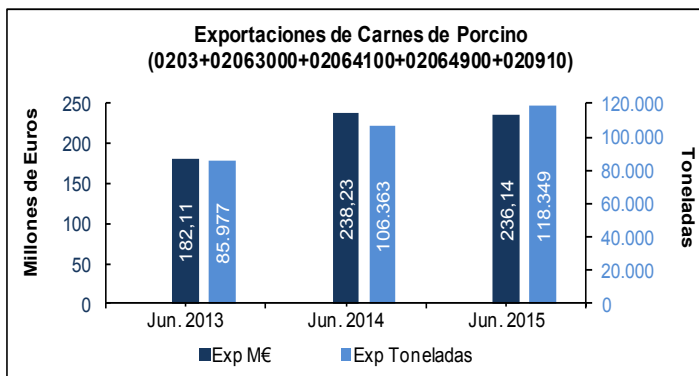
En junio el grupo Carnes (Taric 02) mantiene su carácter claramente **exportador**, sí como la tendencia **creciente**, a pesar de la estabilidad en el saldo. Frente a junio 2014, el saldo comercial mejora un 1,7% debido a subida de exportaciones a PPTT.

En el subgrupo de **Carnes de Porcino** con respecto a junio 2014, aumenta el volumen exportado en un 11,3% mientras que su valor se mantiene prácticamente estable (- 0,8%). El precio de exportación baja de 2,24 €/kg a 2 €/kg. También baja el precio de importación (de 1,99 €/kg a 1,68 €/kg).

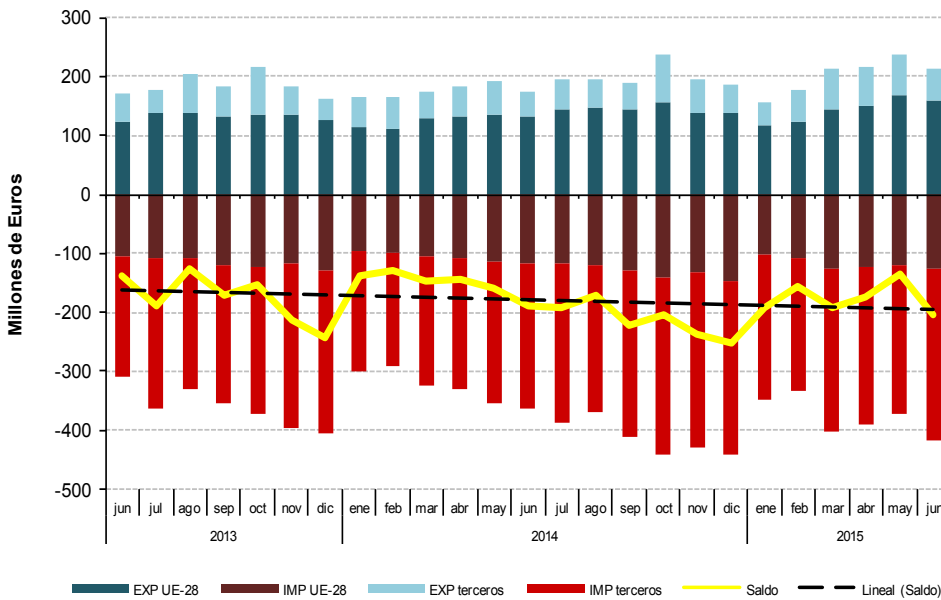
El valor exportado de **Carne de Bovino** aumenta respecto a 2014 en un 8,8%, debido al aumento del volumen en un 14,4%, ya que el precio es un 4,8% inferior. En las importaciones, a pesar de que el precio sube un 3,4%, el valor sólo aumenta un (0,8%) por la caída en los volúmenes (2,4%).

El subgrupo **Aves de Corral** aumenta en volumen y valor en las exportaciones en el 23,4% y 25%, respectivamente. El valor importado aumentó un 27,5%; quedando la balanza equilibrada (+0,26 M€).

02. Carnes y despojos		M€		Toneladas		€/kg	
		Jun. 2015	Var. jun 2015/2014	Jun. 2015	Var. jun 2015/2014	Jun. 2015	Var. jun 2015/2014
EXP	Total	370,03	3,52%	159.300	11,52%	2,32	-7,17%
	UE-28	271,21	-0,54%	109.057	6,89%	2,49	-6,95%
	PPTT	98,82	16,56%	50.243	23,08%	1,97	-5,30%
IMP	Total	102,08	8,62%	34.359	10,54%	2,97	-1,74%
	UE-28	82,24	2,63%	28.848	7,50%	2,85	-4,52%
	PPTT	19,84	43,25%	5.511	29,77%	3,60	10,39%
Saldo		267,95	1,70%	124.941	11,79%		



Pescados (03)



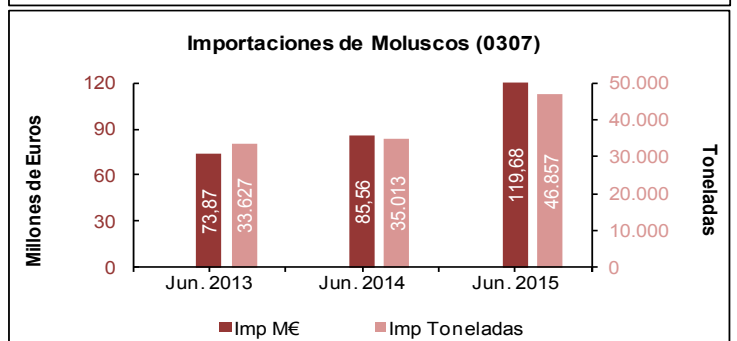
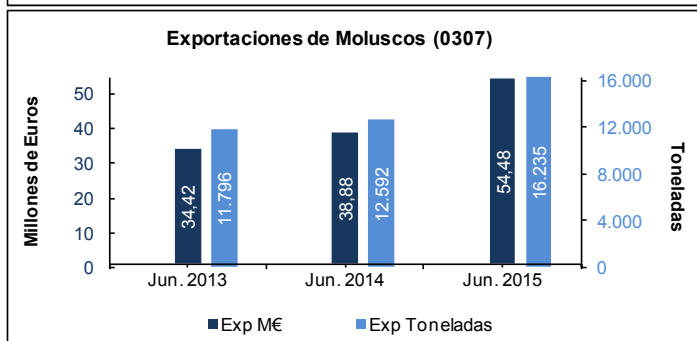
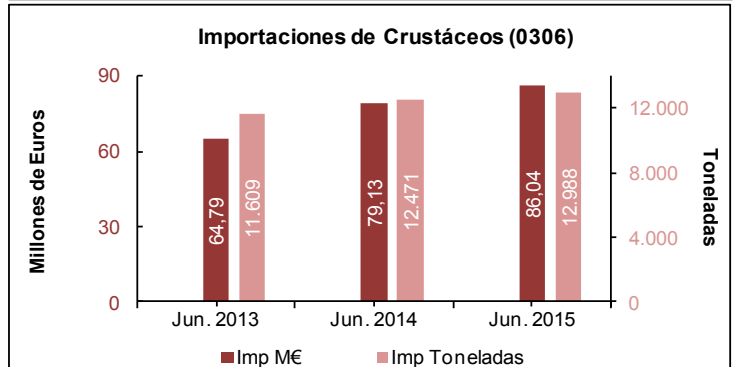
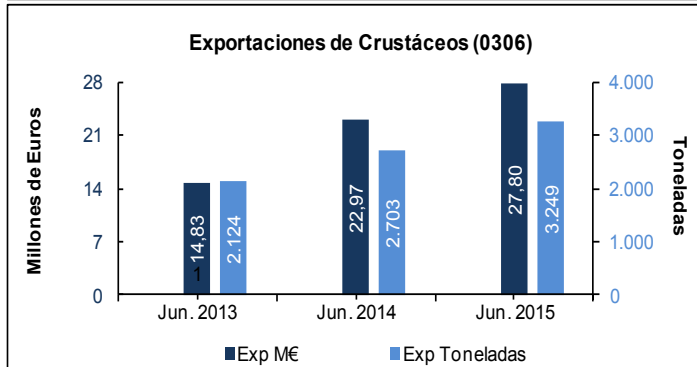
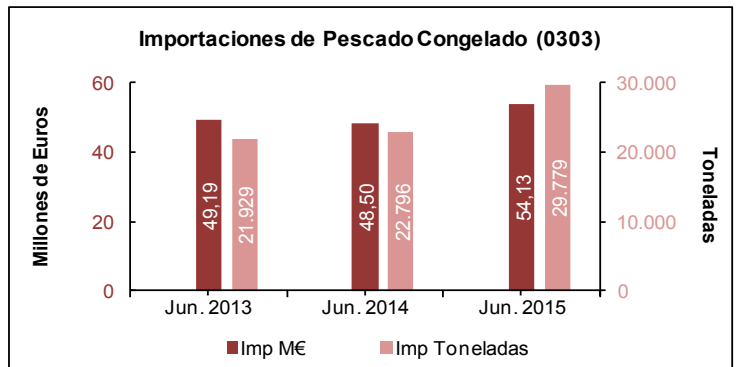
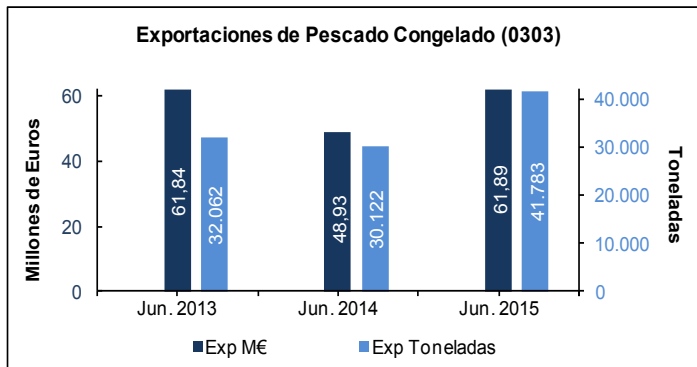
El grupo de Pescados (Taric 03) tiene un carácter **importador** con tendencia **creciente**. El saldo, respecto a mayo 2014 ha empeorado en un 52% como resultado del fuerte aumento del 12,3% de las importaciones y a un descenso del 10,2% de las exportaciones.

Del subgrupo **Pescado Congelado**, las exportaciones han aumentado en volumen (38,7%) y valor (26,5%). También han aumentado las importaciones en volumen (30,6%) y valor (11,6%). Los precios medios han disminuido, tanto los de exportación (9%) como los de importación (15%).

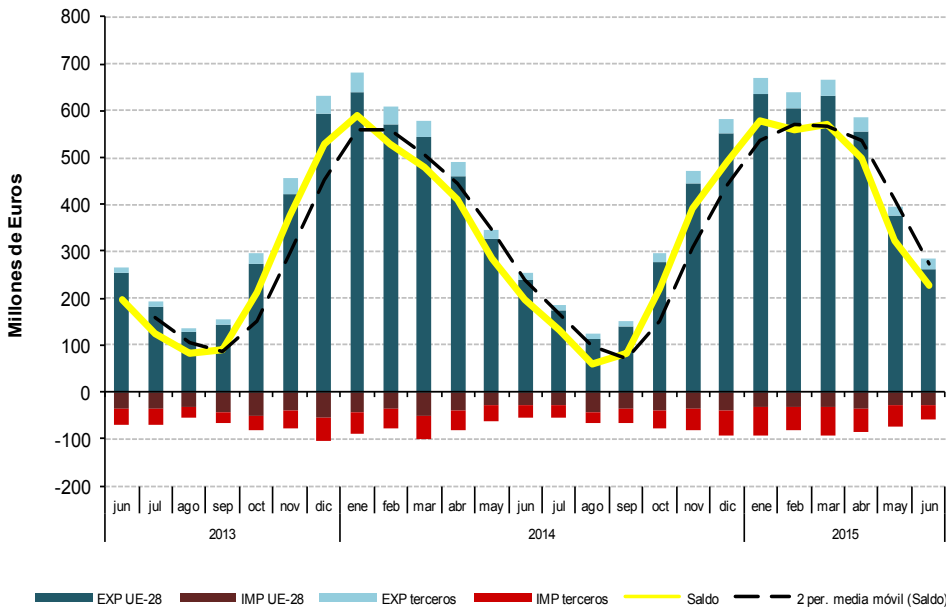
El subgrupo de **Crustáceos** muestra con respecto a junio 2014 un aumento en el valor (21%) y volumen (20%) de las exportaciones. Su precio ha subido un 1%. El valor de las importaciones suben en valor (8,7%), subiendo su volumen un (4%), lo que supone que su precio medio tiene una subida del 4%.

El subgrupo **Moluscos** muestra un aumento en valor en las importaciones y exportaciones respecto a junio 2014. Las exportaciones aumentaron su valor un 21%, mientras que las importaciones lo hicieron en un 8,7%. Los precios de exportación aumentaron un 9% (3,09 €/kg) frente a 3,36 €/kg) y los de importación lo hicieron en un 5%.

03. Pescados		M€		Toneladas		€/kg	
		Jun. 2015	Var. jun 2015/2014	Jun. 2015	Var. jun 2015/2014	Jun. 2015	Var. jun 2015/2014
EXP	Total	213,98	22,84%	74.452	24,28%	2,87	-1,16%
	UE-28	160,00	19,89%	39.928	8,72%	4,01	10,27%
	PPTT	53,98	32,53%	34.523	48,93%	1,56	-11,01%
IMP	Total	418,51	14,79%	130.394	14,44%	3,21	0,30%
	UE-28	125,28	6,21%	35.062	9,54%	3,57	-3,04%
	PPTT	293,23	18,89%	95.332	16,36%	3,08	2,18%
Saldo		-204,53	-7,42%	-55.942	-3,53%		



Hortalizas y legumbres (07)



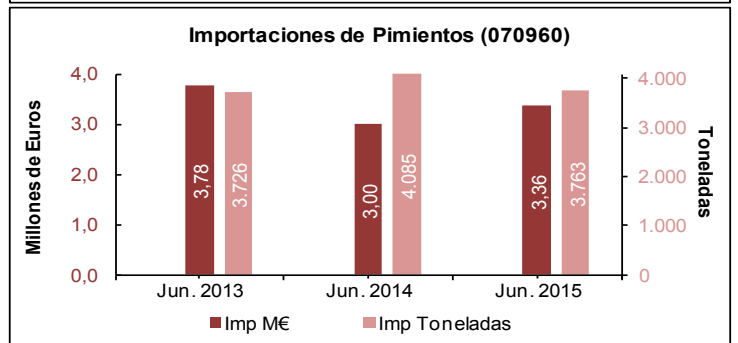
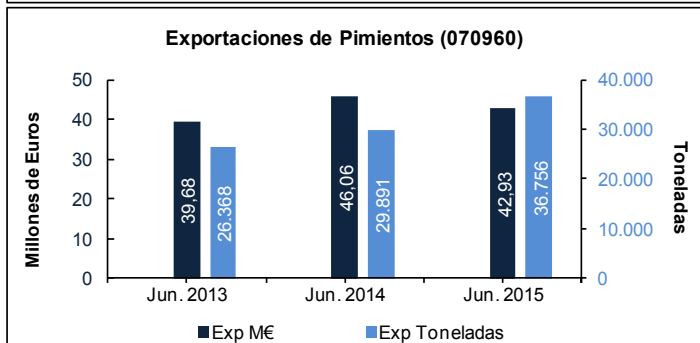
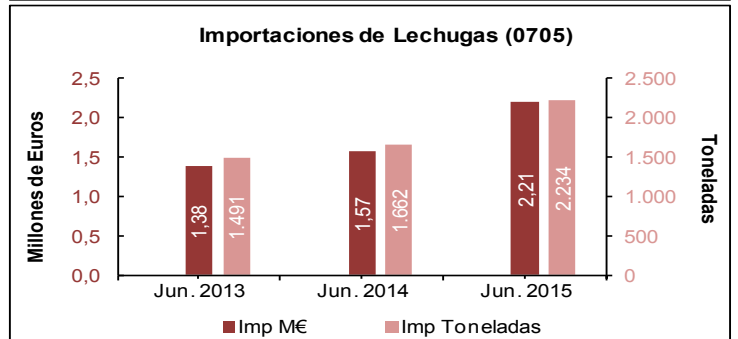
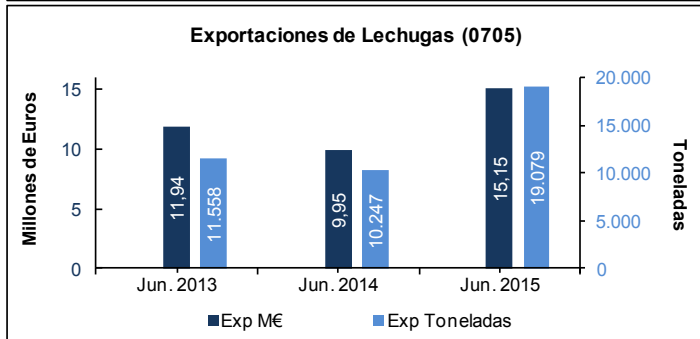
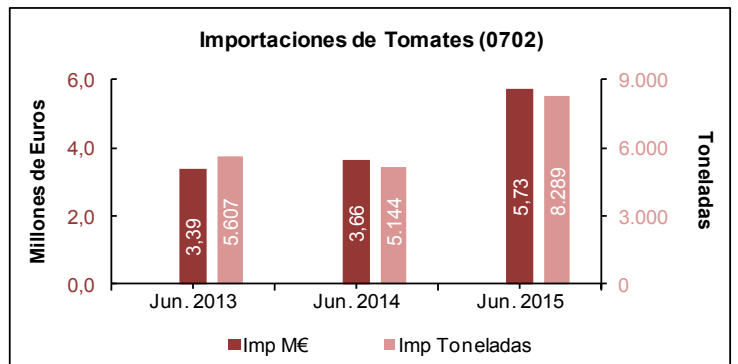
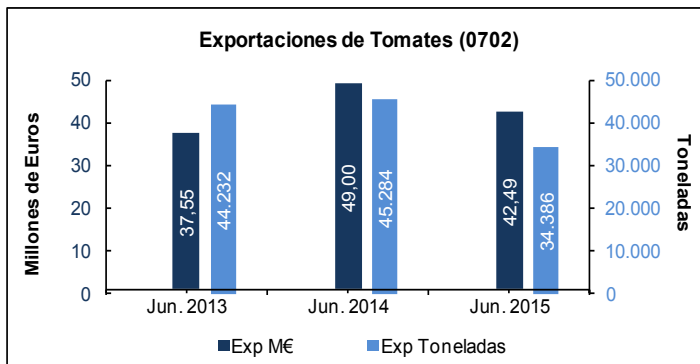
El grupo de **Hortalizas y Legumbres** (Taric 07) tiene un carácter claramente exportador con marcada tendencia estacional. El valor de las exportaciones han aumentado frente a junio 2014 en un 13%, al mejorar los destinos UE y los de PPTT. Como se observa estamos en pleno descenso cíclico anual del saldo del grupo.

En el subgrupo **Tomates**, las exportaciones han disminuido en volumen (24%) y valor (13,3%). Su precio medio de exportación ha aumentado en un 14% (de 1,08€/kg a 1,24 €/kg). Las importaciones aumentan en valor (56%) y volumen (61%) aunque todavía son poco significativas frente a las exportaciones.

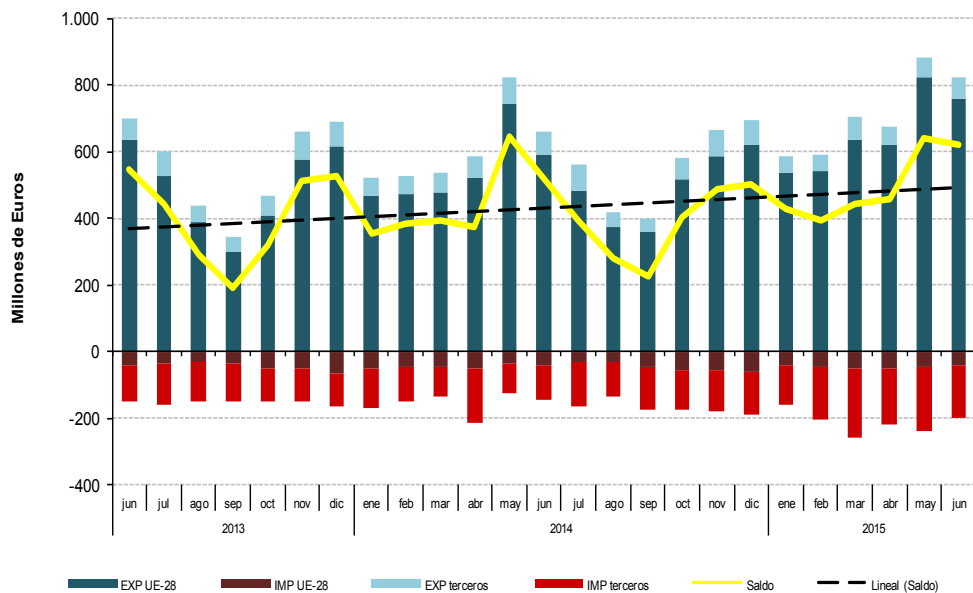
En el subgrupo **Lechugas**, el valor exportado aumentó en un 52%, y el volumen un 86%, debido a un descenso del precio de 0,18 €/kg (18%). Las importaciones también han aumentado en valor (40%), volumen (34%) y precio (5%) que pasa de 0,94 €/kg a 0,99 €/kg. El saldo en valor ha mejorado en un 54%.

El subgrupo **Pimientos**, disminuye el valor (6,8%) a pesar de aumentar su volumen (23%) exportado respecto a junio 2014; debido a una caída en el precio de exportación del 24% (de 1,54 €/kg a 1,17 €/kg). Las importaciones han aumentado en valor (12%), volumen (8%) y precio (22%), aunque sus magnitudes son poco significativas.

07. Hortalizas y legumbres	M€		Toneladas		€/kg		
	Jun. 2015	Var. jun 2015/2014	Jun. 2015	Var. jun 2015/2014	Jun. 2015	Var. jun 2015/2014	
EXP	Total	286,39	13,28%	326.443	5,34%	0,88	7,54%
	UE-28	262,03	9,50%	302.851	2,64%	0,87	6,68%
	PPTT	24,36	80,18%	23.592	58,83%	1,03	13,44%
IMP	Total	59,95	8,12%	87.862	0,98%	0,68	7,07%
	UE-28	27,03	-4,72%	56.416	2,63%	0,48	-7,17%
	PPTT	32,92	21,57%	31.446	-1,87%	1,05	23,88%
Saldo		226,44	14,73%	238.581	7,04%		



Frutas (08)



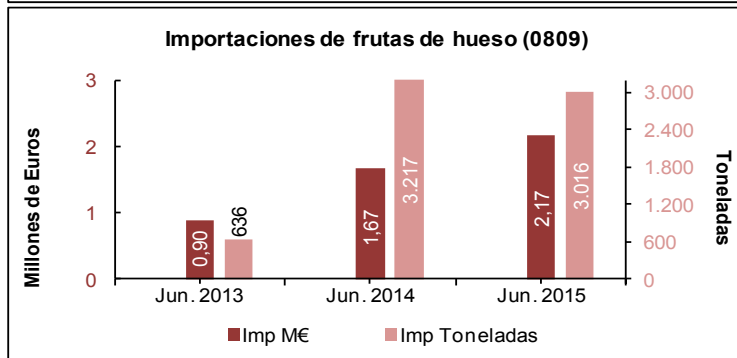
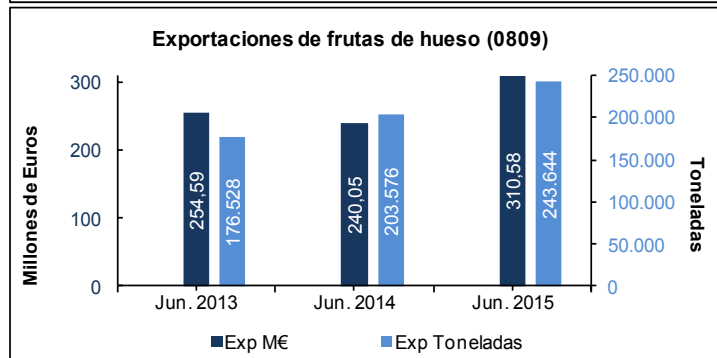
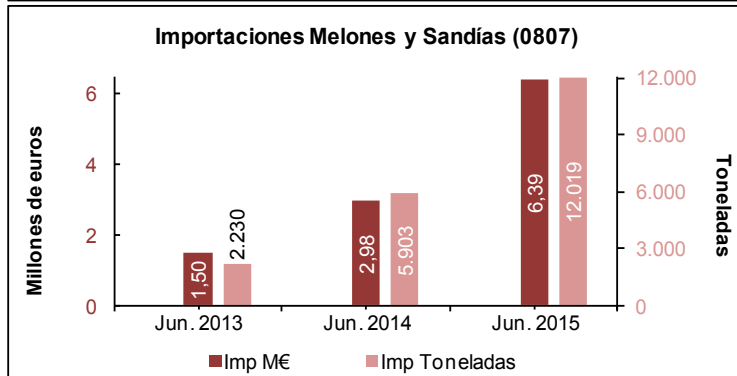
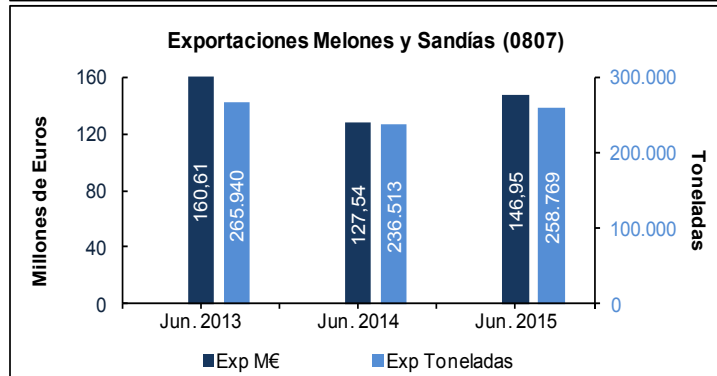
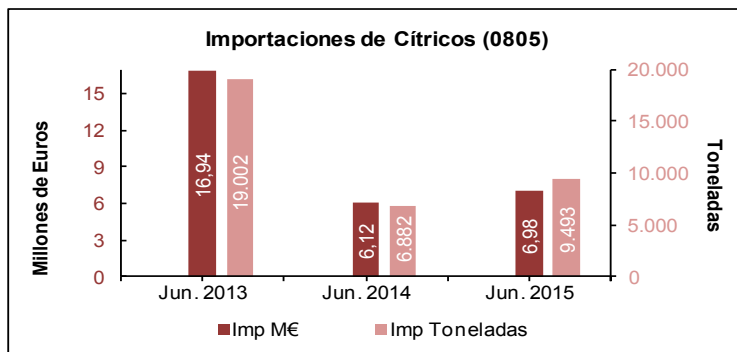
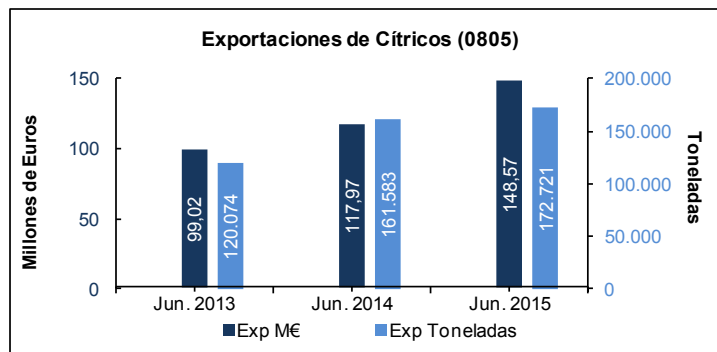
El grupo **Frutas** (Taric 08) tiene un carácter netamente exportador con tendencia ligeramente creciente. Respecto a junio 2014 el saldo comercial aumenta (20,5%) a pesar de la fuerte subida de las importaciones de terceros países. Respecto a mayo 2015, el saldo ha descendido un 3%, muy inferior al descenso acaecido de mayo a junio de 2014 (20%).

En el subgrupo de **Cítricos** las exportaciones han tenido un gran aumento en volumen (7%) y valor (26%), debido a un aumento del precio (18%). Las importaciones crecieron un 14% en valor y 7% en volumen; aunque no son significativas frente a las exportaciones.

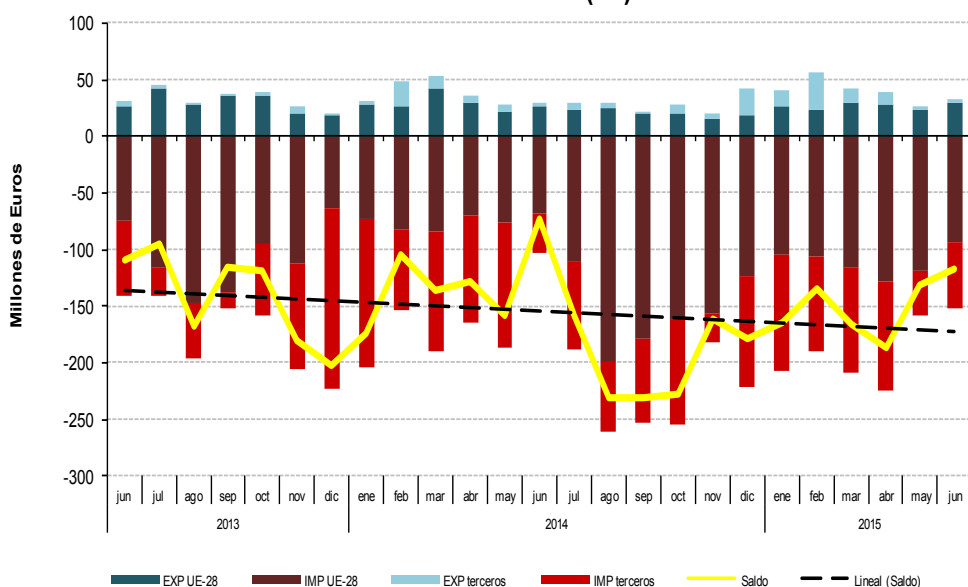
En el subgrupo **Melones y Sandías**, las exportaciones han aumentado en volumen (9,4%) y valor (15,3%). Las importaciones han subido fuertemente en volumen (104%) y valor (114%), aunque no son representativas frente a las exportaciones.

El subgrupo de **Frutas de Hueso** ha aumentado sus exportaciones en valor (29,4%) y volumen (19,7%) respecto a junio 2014; a pesar del aumento del precio medio en un 8%. Las importaciones son poco significativas, pero crecieron en valor (30%) y descendieron en volumen (-6%); luego su precio medio subió (39%).

		M€		Toneladas		€/kg	
		Jun. 2015	Var. jun 2015/2014	Jun. 2015	Var. jun 2015/2014	Jun. 2015	Var. jun 2015/2014
EXP	Total	823,41	24,67%	772.053	11,33%	1,07	11,98%
	UE-28	760,79	29,11%	727.084	16,02%	1,05	11,28%
	PPTT	62,62	-12,05%	44.969	-32,66%	1,39	30,61%
IMP	Total	201,42	39,28%	131.675	7,12%	1,53	30,02%
	UE-28	38,64	-2,72%	37.958	-14,59%	1,02	13,90%
	PPTT	162,78	55,18%	93.717	19,42%	1,74	29,95%
Saldo		621,99	20,57%	640.378	12,24%		



Cereales (10)



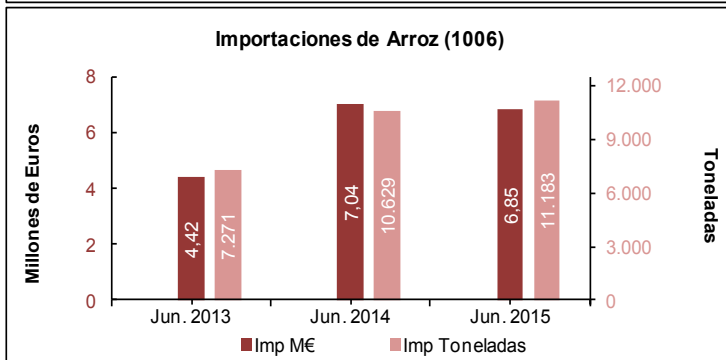
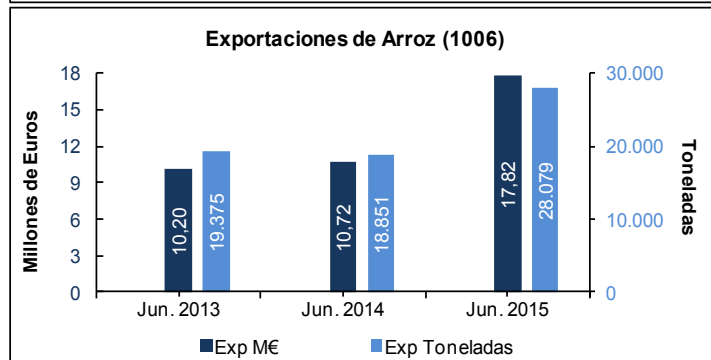
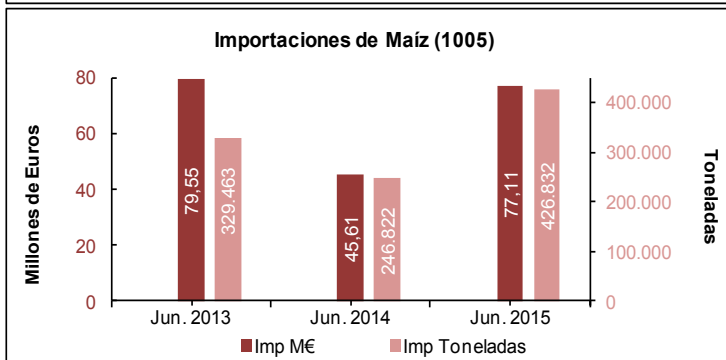
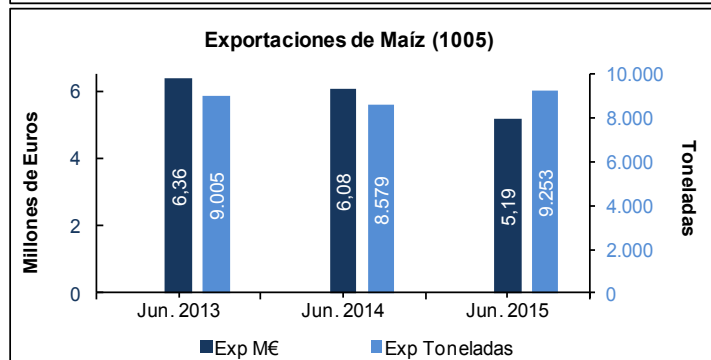
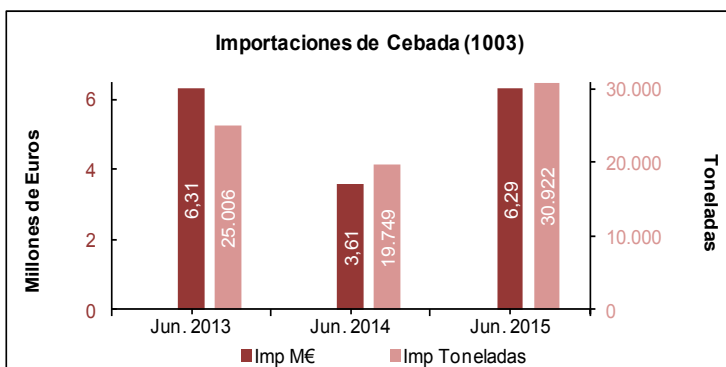
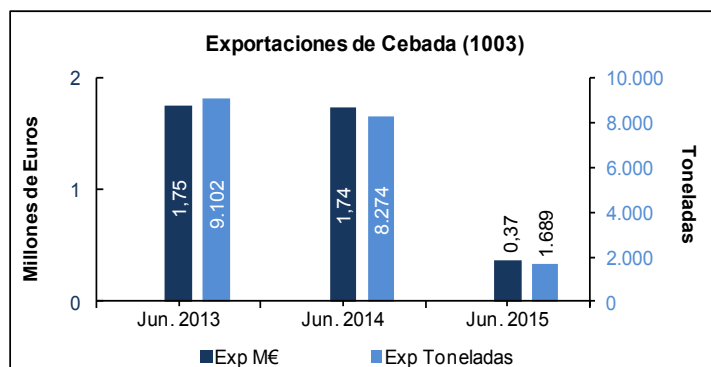
El grupo **Cereales** en grano (Taric 10) mantiene un carácter **importador**, con tendencia **creciente**. Sin embargo, su saldo ha mejorado respecto a mayo 2015 un 10%; por la bajada de las importaciones (4%) y la subida de las exportaciones (28%) a países UE28.

En el subgrupo del **Cebada**, con respecto a junio de 2014, las importaciones han aumentado en volumen (56%) y en valor (74%), a pesar de que los precios medios aumentaron un 11%. Las exportaciones disminuyeron un 79% en valor y 79,6% en volumen; aunque son poco significativas.

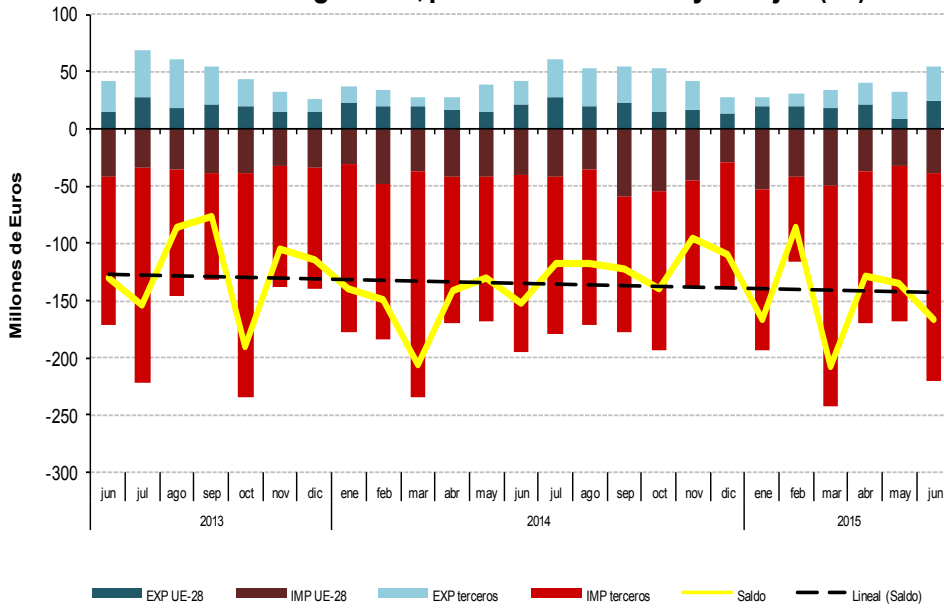
En relación al subgrupo del **Maíz**, las importaciones aumentaron con respecto a junio 2014 un 73% en volumen y un 69% en valor. El precio medio de importación se mantuvo en 0,18 €/kg. El volumen exportado ha descendido, a pesar de que su precio medio ha caído un 21%.

		M€		Toneladas		€/kg	
		Jun. 2015	Var. jun 2015/2014	Jun. 2015	Var. jun 2015/2014	Jun. 2015	Var. jun 2015/2014
EXP	Total	33,67	11,67%	77.977	6,09%	0,43	5,26%
	UE-28	29,65	14,48%	70.434	13,33%	0,42	1,01%
	PPTT	4,02	-5,41%	7.543	-33,54%	0,53	42,33%
IMP	Total	151,53	47,13%	767.393	59,25%	0,20	-7,61%
	UE-28	93,49	37,06%	463.570	51,98%	0,20	-9,82%
	PPTT	58,04	66,88%	303.823	71,77%	0,19	-2,85%
Saldo		-117,86	-61,81%	-689.416	-68,81%		

De los subgrupos analizados, el **Arroz**, es el único que presenta un saldo positivo (10,97M€). El volumen de exportación aumentó un 49% y el precio subió hasta las 0,63€/kg (12%). Por este motivo el valor exportado subió un 49%. El valor importado se mantuvo estable cifrándose en 6,85 M€. El precio medio de importación fue de 0,61€/kg.



Semillas oleaginosas, plantas industriales y forrajes (12)



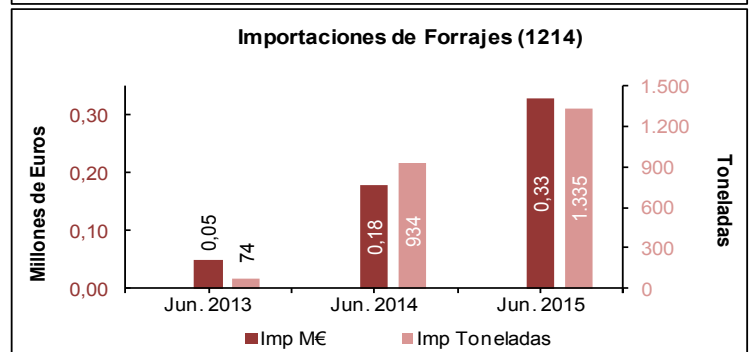
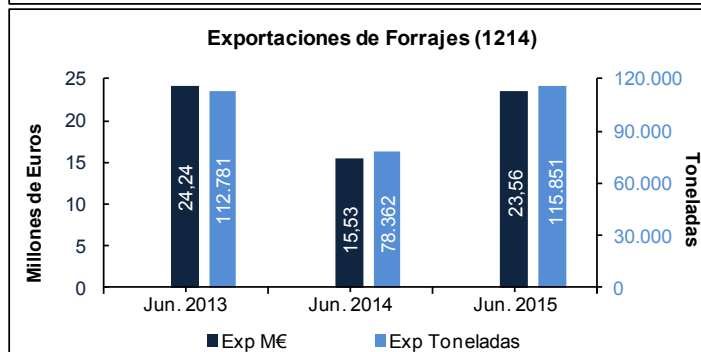
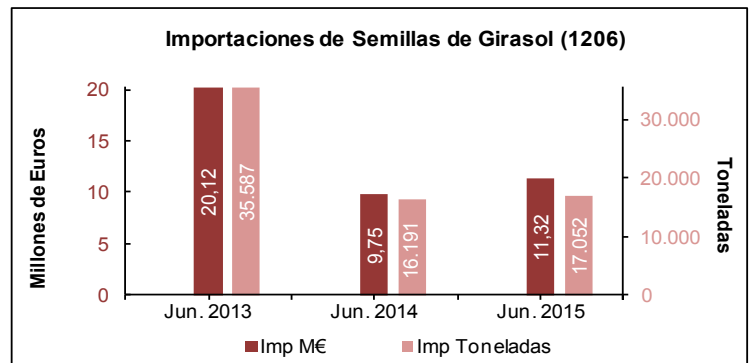
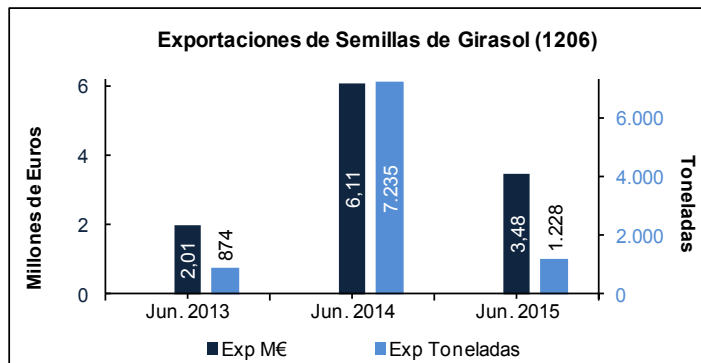
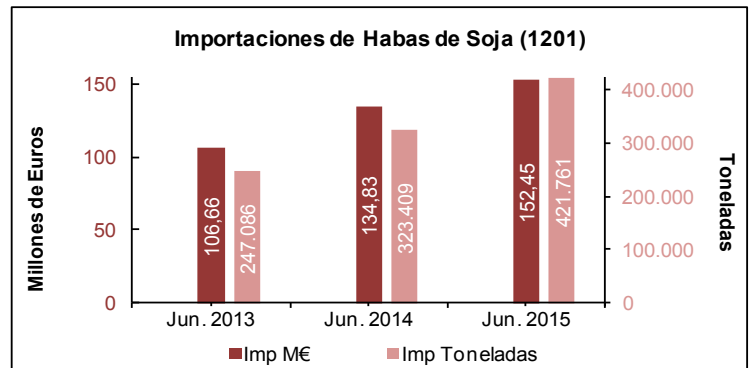
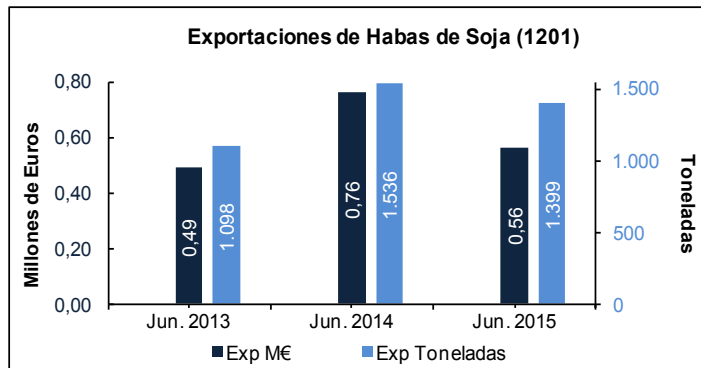
El grupo **Semillas Oleaginosas**, tiene un carácter **importador** con tendencia **estable**. Respecto a mayo de 2015 empeora el saldo comercial (23%), debido a la fuerte aumento de las importaciones (16,56%) procedentes de países terceros.

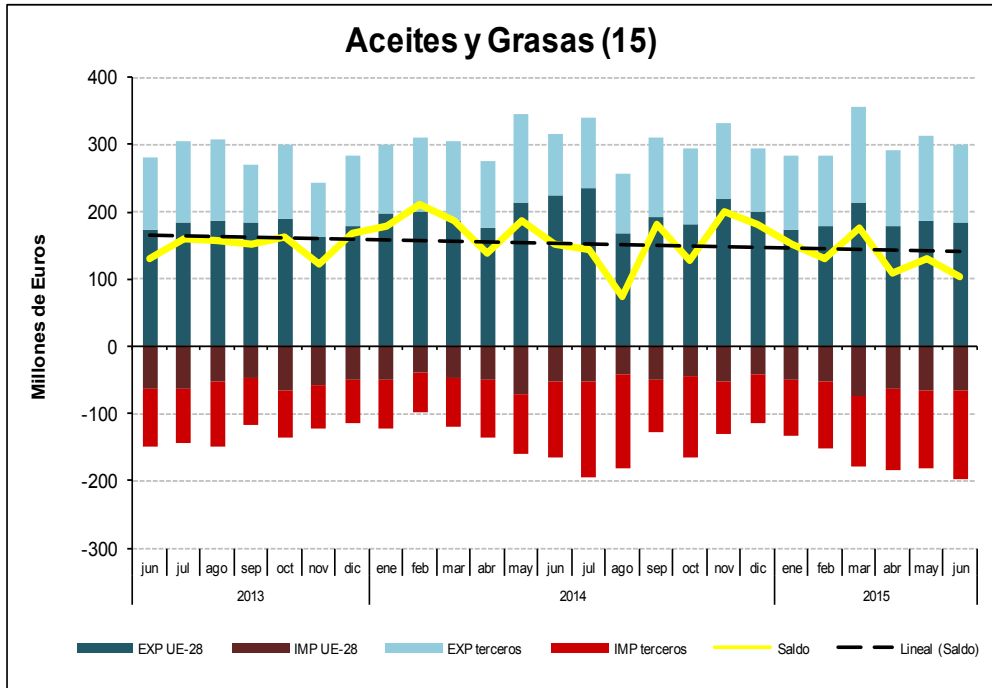
El subgrupo **Habas de Soja** representa el 69% en valor del total de las importaciones del grupo en junio. Su saldo ha empeorado, a pesar de la bajada del precio medio de importación (13%); de 0,42€/kg a 0,36€/kg, debido al aumento de volumen en las importaciones (13%). Las exportaciones se pueden considerar como testimoniales tanto en valor como en volumen.

El subgrupo **Semillas de Girasol**, aumenta el volumen importado un 5%, y su valor un 16%, debido a la subida del precio de importación en un 10% hasta los (0,66€/kg). Las exportaciones disminuyeron en valor (43%) y volumen (83%).

De los subgrupos analizados **Forrajes** es el único que tiene saldo positivo (23,23 M€). El volumen de las exportaciones subió un 48%, lo que se refleja en un aumento del valor exportado del 51,7%. El precio de exportación se mantuvo estable, mientras que el de importación aumentó en un 28%. Las importaciones son poco significativas.

12. Semillas oleaginosas, plantas industriales y forrajes	M€		Toneladas		€/kg	
	Jun. 2015	Var. jun 2015/2014	Jun. 2015	Var. jun 2015/2014	Jun. 2015	Var. jun 2015/2014
EXP						
Total	54,77	28,69%	146.184	28,49%	0,37	0,16%
UE-28	23,98	13,76%	36.929	-5,45%	0,65	20,31%
PPTT	30,79	43,34%	109.255	46,22%	0,28	-1,97%
IMP						
Total	220,49	13,05%	462.214	22,82%	0,48	-7,96%
UE-28	39,22	-0,78%	27.163	-34,89%	1,44	52,39%
PPTT	181,27	16,56%	435.052	30,02%	0,42	-10,35%
Saldo	-165,72	-8,68%	-316.030	-20,37%		





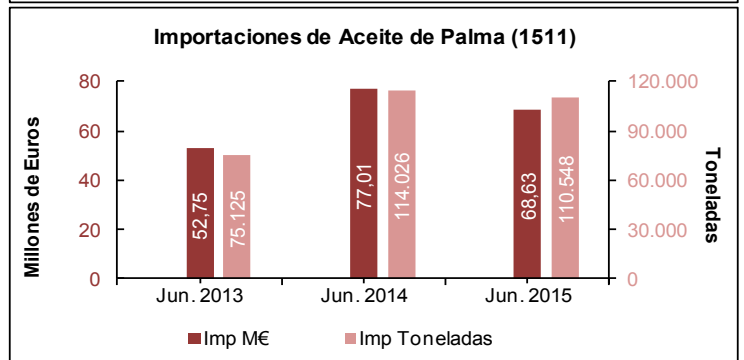
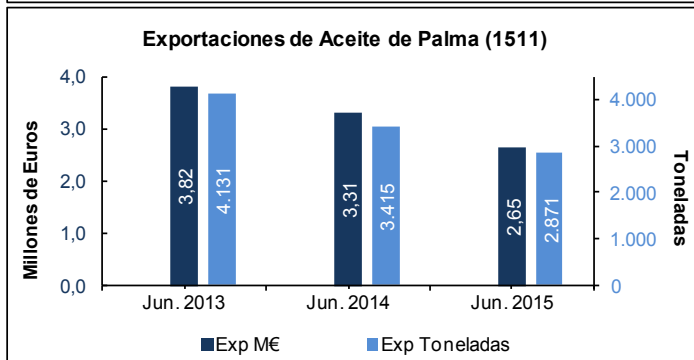
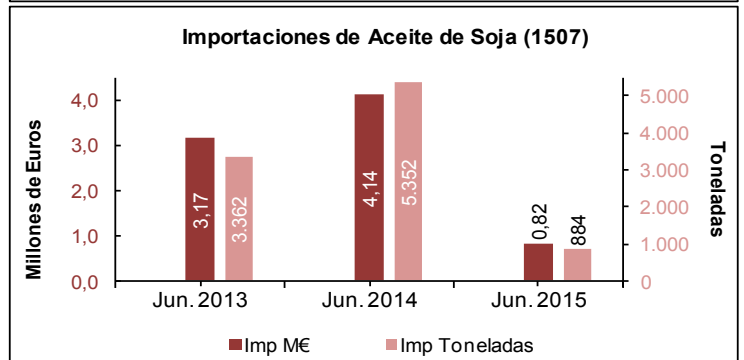
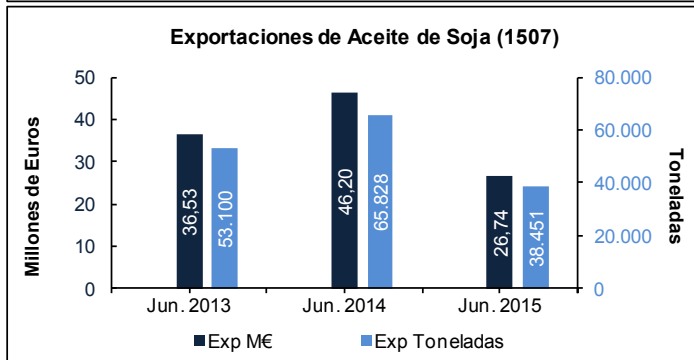
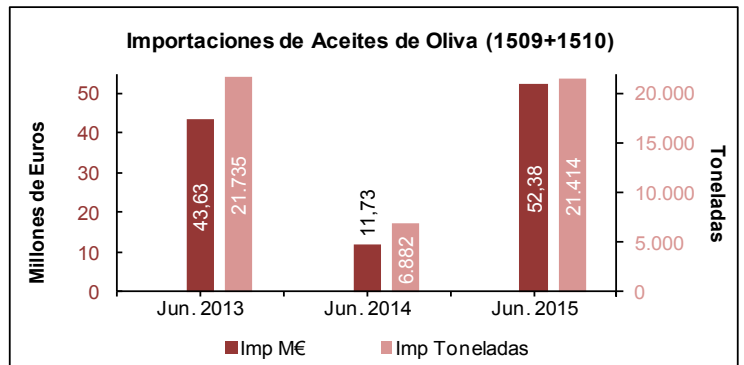
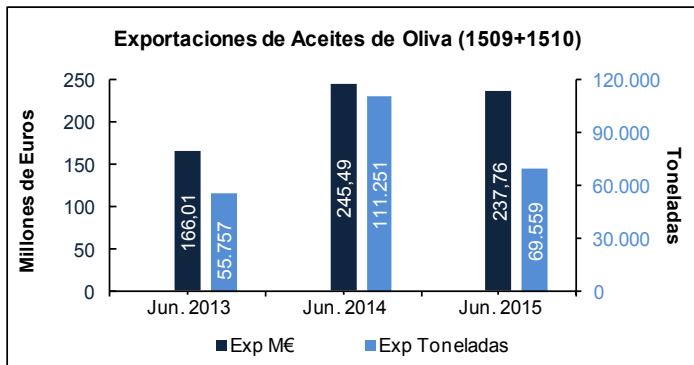
El grupo **Aceites y Grasas**, tiene un carácter marcadamente **exportador** y con una tendencia ligeramente **descendente**. Respecto a junio 2014, empeora el saldo debido al incremento de las importaciones, tanto de PPTT como de UE28, y la disminución de exportaciones a países UE28.

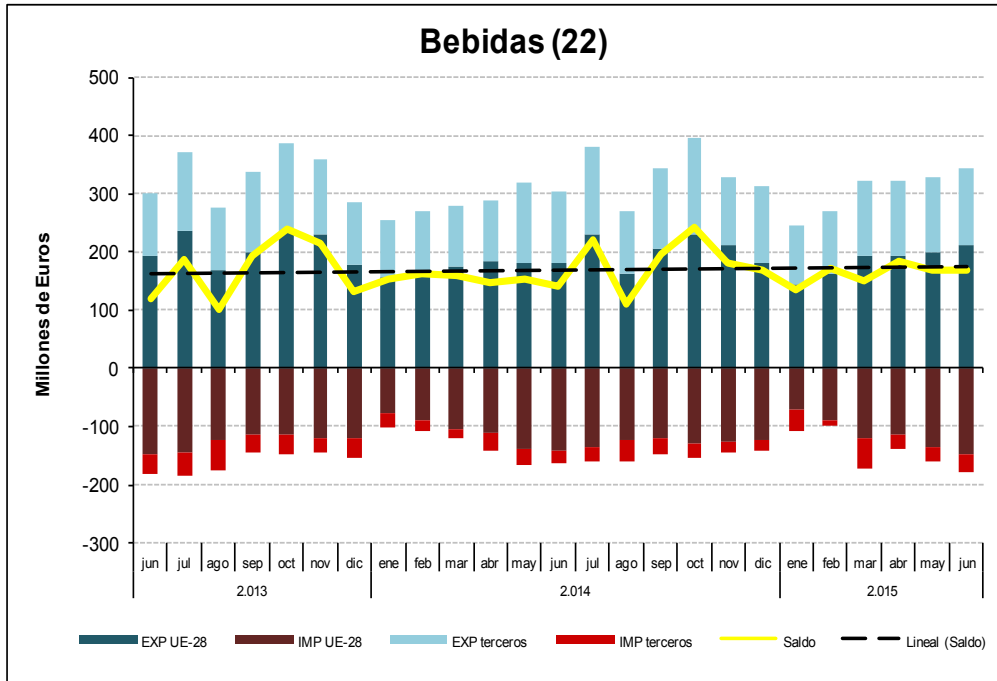
El subgrupo **Aceite de Oliva** representó el 79,3% de las exportaciones y el 26% de las importaciones del grupo. Respecto a junio 2014 las exportaciones disminuyen en valor (3%) y un 37% en volumen (34%). El precio de exportación aumentó un 55% hasta los 3,42 €/kg y el de importación aumentó un 44% (2,45€/kg).

Con respecto al **Aceite de Soja**, es importante señalar la bajada sufrida en las exportaciones e importaciones con respecto a junio 2014. El volumen exportado desciende un 41,6% y su valor en un 42%; mientras que el precio se mantiene estable. El volumen de importación es muy bajo y desciende un 83% respecto a junio 2014.

El subgrupo de **Aceite de Palma** ha tenido un descenso en volumen de importación (3%) y con un descenso en su precio (8%), ha descendido el valor importado en un 11%. El valor de las exportaciones es testimonial y descienden en volumen (16%) y valor (20%).

15. Aceites y grasas		M€		Toneladas		€/kg	
		Jun. 2015	Var. jun 2015/2014	Jun. 2015	Var. jun 2015/2014	Jun. 2015	Var. jun 2015/2014
EXP	Total	299,65	-5,41%	137.402	-27,54%	2,18	30,53%
	UE-28	183,72	-17,61%	85.350	-37,82%	2,15	32,51%
	PPTT	115,93	23,58%	52.053	-0,56%	2,23	24,27%
IMP	Total	197,12	19,65%	225.985	5,35%	0,87	13,57%
	UE-28	65,40	24,52%	71.266	31,89%	0,92	-5,59%
	PPTT	131,72	17,37%	154.719	-3,59%	0,85	21,73%
Saldo		102,53	-32,57%	-88.583	-255,85%		





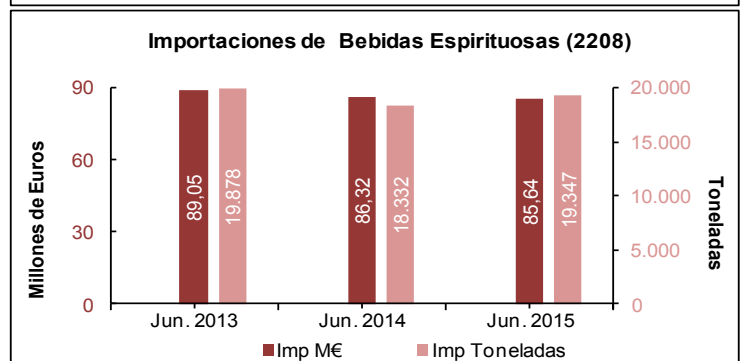
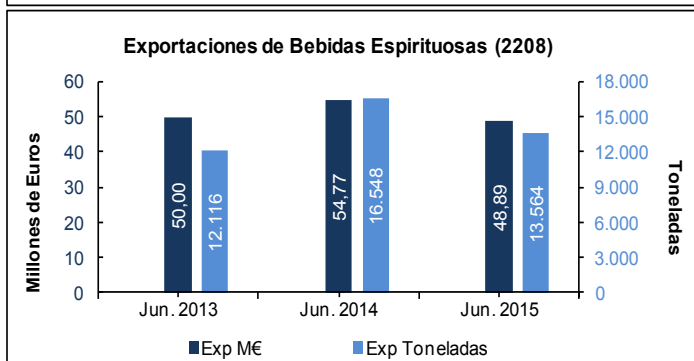
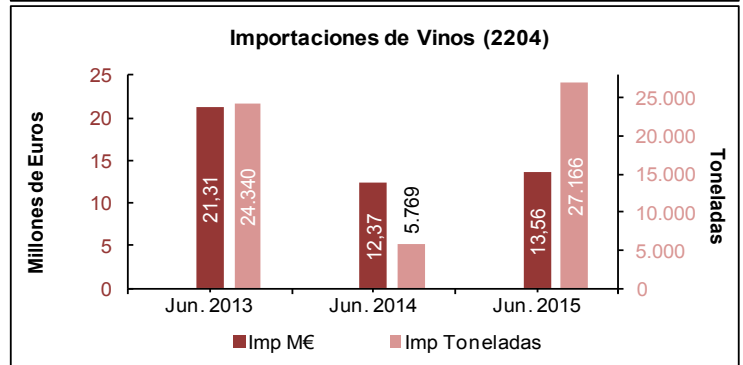
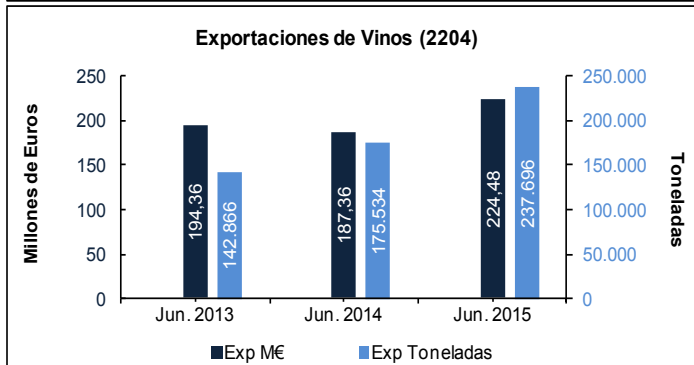
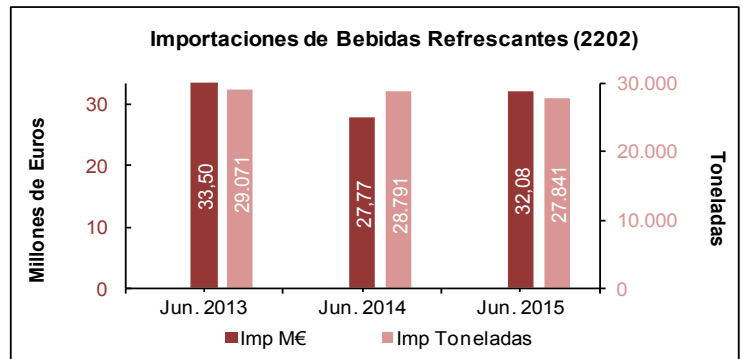
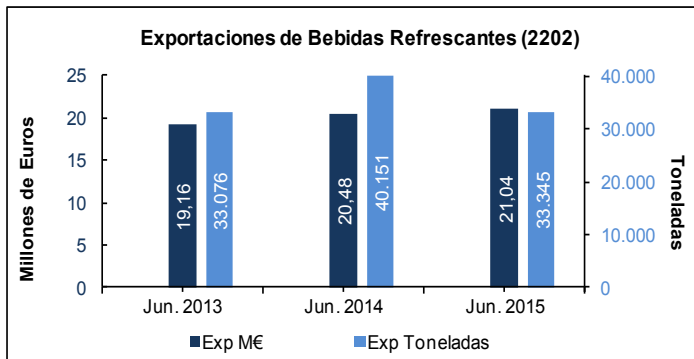
El grupo de las **Bebidas** (Taric 22) es marcadamente exportador con una tendencia **estable**. Respecto a junio 2014 subieron las exportaciones (14%) y a pesar de la subida de las importaciones (9%), resultando un incremento del saldo (19%).

El subgrupo de las **Bebidas Refrescantes** aumenta en el último año su saldo negativo en un 21% hasta los 36 M€, debido al fuerte aumento en valor de las importaciones (15,5%).

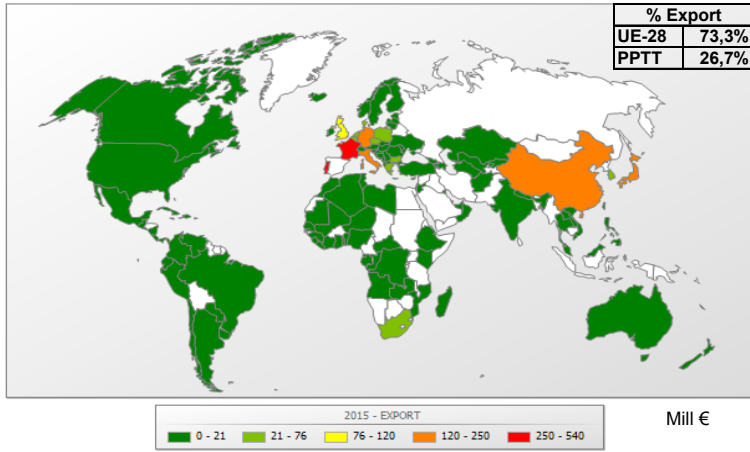
El subgrupo del **Vinos** representa el 65% de la exportaciones del grupo. El volumen exportado aumenta un 34,5%, pero su valor aumenta solo un 20%, debido a la caída del precio medio en un 12% hasta 0,94€/kg. El valor importado subió ligeramente un 10%, pero el volumen aumentó un 370%, lo que implica una disminución significativa del precio (77%) hasta los 0,5 €/kg.

22. Bebidas		M€		Toneladas		€/kg	
		Jun. 2013	Var. jun 2015/2014	Jun. 2013	Var. jun 2015/2014	Jun. 2013	Var. jun 2015/2014
EXP	Total	344,64	13,71%	348.486	19,11%	1,04	-4,53%
	UE-28	212,46	17,84%	261.253	18,98%	0,87	-0,96%
	PPTT	132,18	7,66%	87.233	19,49%	1,47	-9,91%
IMP	Total	177,35	8,81%	149.028	30,14%	1,60	-16,39%
	UE-28	148,95	4,95%	133.132	29,08%	1,29	-18,70%
	PPTT	28,40	34,85%	15.896	39,73%	3,43	-3,49%
Saldo		167,29	19,42%	199.458	12,01%		

El subgrupo de **Bebidas Espirituosas** representa 48% de las importaciones del grupo. Su saldo negativo ha empeorado en un 16% debido sobre todo a la disminución del valor de las exportaciones en un 11% acompañado de la bajada en precio de las mismas en un 24%, hasta 0,63 €/kg. El valor de las importaciones también han disminuido, pero en menor cuantía (0,8%).



Análisis trimestral de los Grupos relevantes (I y II trimestre 2015)

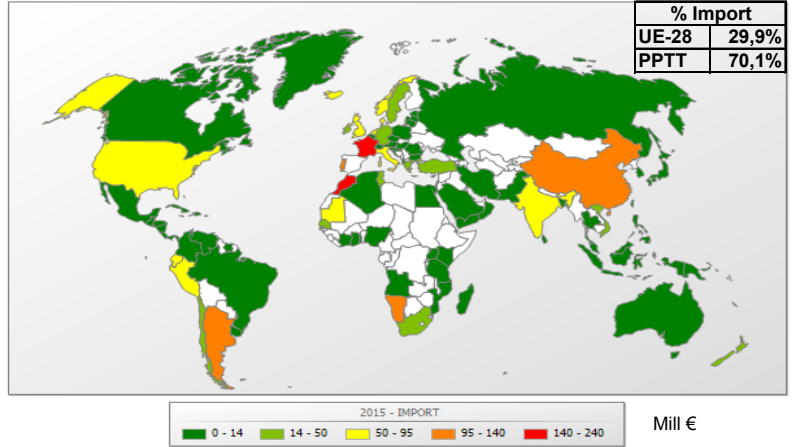


Exportaciones Grupo Carnes (02)	
Países	Mill €
Francia	531,6
Portugal	284,75
Italia	218,77
Japón	130,29
China	128,91
Alemania	125,47
Reino Unido	79,88
Corea del Sur	73,85
Países Bajos	64,45
Polonia	49,05

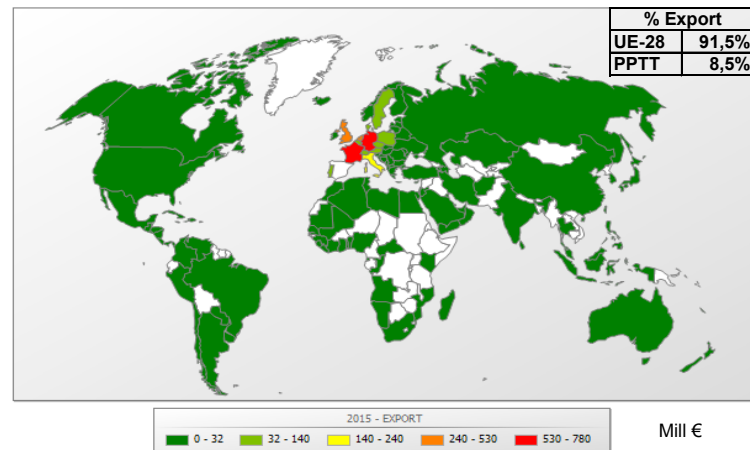
Las exportaciones de Carnes y despojos (Taric 02) han alcanzado en el primer semestre de 2015 la cifra de 2.218,95 M€, la cual ha sido un 8,5% superior a las exportaciones en el mismo período de 2014. El aumento de las exportaciones más significativo se produce con países terceros, como es el caso de China, donde han aumentado las exportaciones en un 54% y a Corea del Sur lo han hecho en un 80%. Entre los destinos comunitarios destaca Italia, donde aumentan las exportaciones un 6,6%.

El grupo de Pescados (Taric 03) presenta un carácter importador, las importaciones en el primer semestre de 2015 han aumentado, respecto al mismo semestre de 2014, han sido un 15,3% superiores.

Importaciones Grupo Pescado (03)	
Países	Mill €
Marruecos	232,76
Francia	153,15
Argentina	134,58
Portugal	130,77
China	124,27
Namibia	100,76
Mauritania	90,11
Ecuador	82,73
Reino Unido	80,86
Países Bajos	80,73



Las importaciones que más han aumentado son aquellas que provienen de Países Terceros, entre los que destacan, Mauritania con un crecimiento del 63%, respecto al primer semestre de 2014., China (38%), Argentina (27,7%) y Marruecos (26,7%).

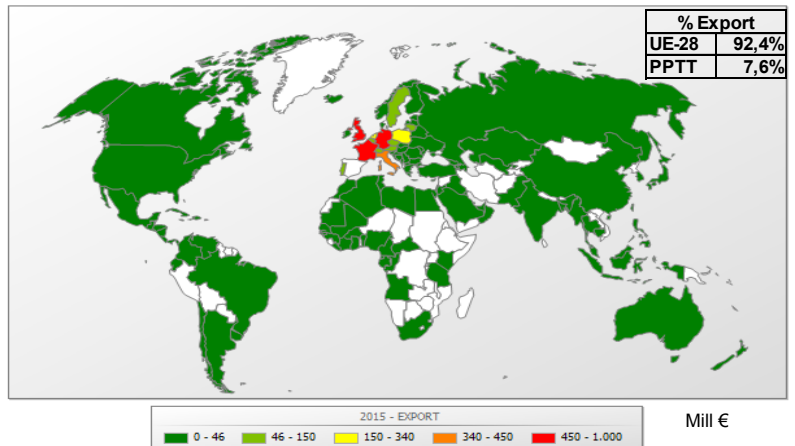


Exportaciones Grupo Legumbres y Hortalizas (07)	
Países	Mill €
Alemania	779,34
Francia	556,69
Reino Unido	514,62
Países Bajos	317,6
Italia	174,61
Polonia	123,68
Bélgica	97,28
Suecia	88,99
Portugal	84,68
Suiza	60,55

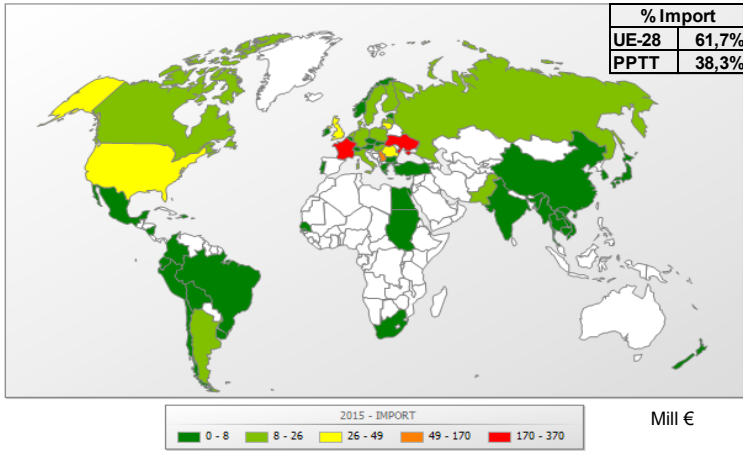
El grupo Hortalizas y Legumbres (Taric 07) ha incrementado las exportaciones en el primer semestre de 2015 un 8,4% respecto al mismo semestre de 2014. Las exportaciones de Hortalizas y Legumbres están muy focalizadas en los países miembros de la UE, y en todos los principales destinos se ha producido un incremento de las mismas, aunque lo más destacables son aquellos que se producen en Francia, Bélgica e Italia, con incrementos de un 17, 15 y un 13%, respectivamente.

El grupo de Frutas (Taric 08) es el que más crece de los Grupos Relevantes respecto al primer semestre del año anterior. El aumento de las exportaciones de este grupo ha sido del 1,3%. Las exportaciones de este grupo están también muy caracterizadas por sus destinos, principalmente, comunitarios. Crecen las exportaciones destinadas a Italia, Reino Unido y Alemania, 38,9, 20,6 y 19,6%, respectivamente. Por el contrario, descienden las exportaciones a Portugal en un 3,3%.

Exportaciones Grupo Frutas (08)	
Países	Mill €
Alemania	993,33
Francia	803,34
Reino Unido	510,39
Italia	396,66
Países Bajos	289,97
Polonia	168,86
Portugal	144,62
Bélgica	130,82
Suiza	87,17
República Checa	71,75



Análisis trimestral de los Grupos relevantes (I y II trimestre 2015)



Importaciones Grupo Cereales (10)	
Países	Mill €
Francia	369,61
Ucrania	297,59
Serbia	51,79
Reino Unido	47,34
Rumanía	44,44
Lituania	39,23
Estados Unidos	27,07
Alemania	25,7
Dinamarca	24,28
Suecia	21,68

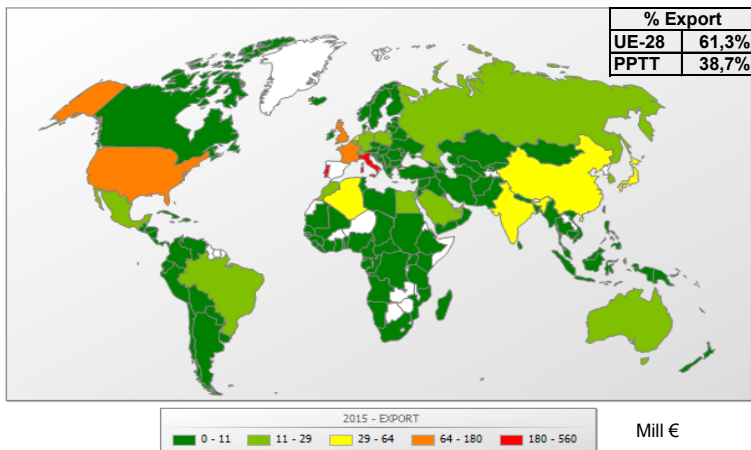
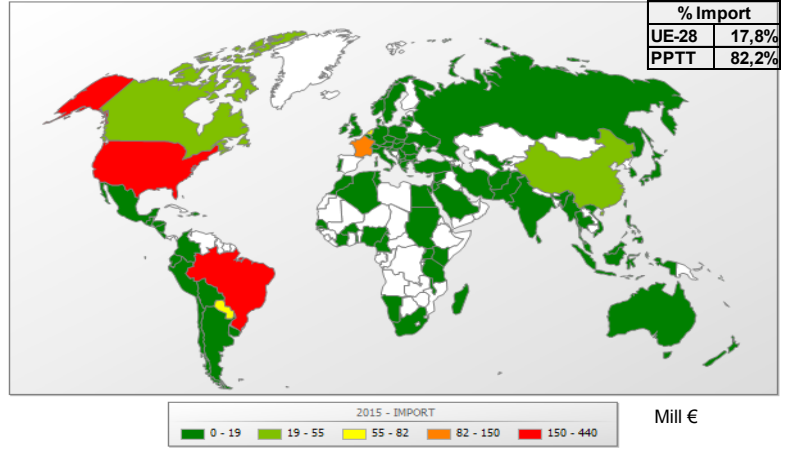
El grupo de Cereales (Taric 10) tiene un carácter importador, las importaciones de este primer semestre respecto al mismo en 2014 han aumentado un 13,6%. Han descendido las provenientes de Ucrania en un 13,2% y EE,UU en un 57,1%. Francia se mantiene en primer lugar, y aumentan las importaciones en un 28,1%.

Además han experimentado fuertes incrementos las importaciones con origen en Dinamarca (496%), Lituania (426,9%) y Serbia (307,9%).

El grupo de Semillas Oleaginosas (Taric 12) ha disminuido sus importaciones respecto al mismo período de 2014 en un 1,6%. Aquellos países que eran principales orígenes de las importaciones han disminuido su presencia, como es el caso de Estados Unidos con una disminución del 26,1%.

Importaciones Grupo Semillas Oleaginosas (12)	
Países	Mill €
Brasil	433,91
Estados Unidos	204,56
Francia	109,11
Paraguay	56,2
Países Bajos	55,49
China	50,02
Canadá	22,51
Portugal	15,78
Alemania	14,38
Hungría	14,04

Aumentan las importaciones que provienen de Brasil (12,3%), Paraguay (15,6%), China (44%) y Hungría con un fuerte crecimiento de un 289,3%.



Exportaciones Grupo Aceites y grasas (15)	
Países	Mill €
Italia	558,73
Potugal	183,16
Francia	177,94
Estados Unidos	151,63
Reino Unido	69,24
Japón	60,27
India	57,63
China	54,89
Argelia	47,12
Países Bajos	29,67

El grupo de Aceites y Grasas (Taric 15) con un marcado carácter exportador ha disminuido sus exportaciones en un 1,5% respecto al primer semestre del año anterior. En relación a los destinos, han disminuido las exportaciones a Italia y a Estados Unidos (9,4 y 7,6%, respectivamente), por el contrario, han experimentado fuertes incrementos destinos como Francia y Japón (9,9 y 31,4%, respectivamente).

Es destacable el hecho de la que irrumpen nuevos destinos en el ranking como India, China y Argelia.

El Grupo de Bebidas (Taric 22) ha aumentado sus exportaciones respecto al primer semestre de 2014, en un 5,6%.

Exportaciones Grupo Bebidas (22)	
Países	Mill €
Alemania	218,1
Reino Unido	191,95
Francia	180,97
Estados Unidos	148,48
Portugal	122,3
Países Bajos	82,15
Italia	74,05
China	72,71
Bélgica	68,25
Suiza	55,91

Los principales destinos de exportación siguen siendo Alemania, Reino Unido y Francia. Las exportaciones a Alemania y Francia aumentan en un 6 y un 4% respectivamente, mientras que disminuyen en un 1% en Reino Unido.

Destacan los fuertes incrementos de las exportaciones que se producen a China (68%) y a Italia en un 40%.

