

## El comercio exterior agrario y pesquero: Junio 2011

En el conjunto de la economía de España el valor del saldo exterior del sexto mes del año ha sido de -3.925 millones de euros (en adelante M€), un 16,7 % menos deficitario que en el mismo período del año anterior. Estos datos desglosados suponen un incremento del 10,8 % en exportaciones y un 4,6 % en importaciones lo que muestra un incremento del volumen del comercio exterior español respecto al año previo. El **sector Agrario y Pesquero**, ámbito del MARM, presenta un saldo de 24 M€ (en junio de 2010 fue de 252 M€, lo que supone una diferencia de -90,5 %). Este saldo se compone de:

**A. Subsector Alimentario:** ha descendido su saldo (de 264 a 30 M€), por un aumento del valor de las importaciones y descenso de las exportaciones:

- a. El **sector Alimentario Agrario** (fresco y transformado) con 224 M€ de saldo y un descenso del 47,6%. Este descenso procede del sector Alimentario Agrario No Transformado cuyo saldo pasa de 376 M€ a 91 M€. (-75,8 %), con un -17% en exportación, y a pesar de que el Alimentario Agrario Transformado aumenta su saldo 81 M€ (157,8 %) al disminuir importaciones y aumentar exportaciones, en especial Aceites y Bebidas.

Entre los productos seleccionados en este mes, mejoran su saldo los quesos (11,8%); descienden el saldo el arroz (-68,8%) quedando en 1 M€ (por el aumento del valor de las importaciones), y sobre todo de la fruta dulce (-7,2%) quedando en 483 M€ y determinado por la fuerte contracción de las exportaciones. En Frutas y Hortalizas desciende su saldo un -10,6% llegando a 483 M€, por el posible impacto de la "crisis del pepino"

- b. El **sector Alimentario Pesquero** (fresco y transformado), con un saldo de -194 M€ retoma su tendencia descendiendo casi un 18% respecto a junio 2010, sobre todo en el No Transformado con un saldo de casi -49,8 M€, por el descenso de exportaciones del -22%

**B. Subsector No Alimentario:** ha tenido un incremento de saldo muy alto y pasa de -11,2 M€ a -6,43 M€. Este subsector se compone de:

- c. **Sector No Alimentario Agrario** con un saldo -20,27% por un mayor decremento de las exportaciones, quedando su saldo en 18,4 M€.
- d. **Sector No Alimentario Pesquero** asciende su saldo hasta casi 3 M€, producido por un descenso de importaciones del -31,4%
- e. **Sector No Alimentario Forestal**, donde aumentan las exportaciones un 3,3% y por ello el saldo aumenta un 24,3% quedando en -27,8 M€.

En el acumulado del primer semestre destaca que el sector agrario y pesquero respecto a 2010 empeora su saldo pese a incrementar el valor de las exportaciones. Los principales grupos que han mejorado Grasas-Aceites, Carnes y Bebidas (aumento de exportaciones un 15, 12 y 11%) y los que empeoran Cereales, Oleaginosas y Pescado (aumento de importaciones 44, 38 y 14%). La balanza comercial del sector agrario y pesquero es +2.244 M€

## EVOLUCIÓN DEL COMERCIO EXTERIOR (en millones de euros)

		2.009		2.010		2.011		2006 - 10 (media de cinco años)
		Junio	Total anual	Junio	Total anual	Junio	Dif.(%) con Jun. 2010	
<b>Total España Comercio Exterior</b>	Exportaciones	14.197	159.890	16.203	185.799	17.954	10,80	178.076
	Importaciones	17.393	206.116	20.914	238.082	21.878	4,61	255.062
	Saldo	-3.196	-46.227	-4.711	-52.283	-3.925 ▲	16,69	-76.987
Todos los capítulos TARIC								
<b>Sector Agrario y Pesquero (A+B)</b>	Exportaciones	2.248	26.822	2.532	29.393	2.404	-5,05	27.030
	Importaciones	2.169	24.595	2.280	26.439	2.380	4,41	26.137
	Saldo	79,7	2.228	252	2.954	24,0 ▼	-90,49	893
<b>A. Subsector Alimentario (a+b)</b>	Exportaciones	2.173	25.895	2.432	28.282	2.309	-5,06	25.952
	Importaciones	2.082	23.517	2.168	25.051	2.278	5,09	24.496
	Saldo	91,5	2.378	264	3.232	30,4 ▼	-88,46	1.456
<b>a. Alimentario Agrario (a1+a2)</b>	Exportaciones	1.972	23.677	2.186	25.833	2.067	-5,45	23.618
	Importaciones	1.699	19.225	1.758	20.132	1.842	4,82	19.581
	Saldo	273	4.452	428	5.702	224 ▼	-47,58	4.037
<b>a1. Sector Alimentario Agrario No Transformado</b>	Exportaciones	713	9.653	849	10.445	700	-17,51	9.628
	Importaciones	473	5.922	472	5.990	609	28,97	6.098
	Saldo	241	3.731	376	4.456	91 ▼	-75,84	3.529
<b>Arroz</b>	Exportaciones	7,25	92,1	8,09	142	10,4	28,31	114
TARIC: 1006	Importaciones	4,67	72,3	4,76	50,2	9,34	96,22	60
	Saldo	2,58	19,8	3,33	91,8	1,04 ▼	-68,77	54
<b>Frutas y Hortalizas</b>	Exportaciones	647	8.875	721	9.411	658	-8,71	8.720
Capítulos TARIC: 07+08	Importaciones	156	2.164	181	2.397	176	-2,93	2.355
	Saldo	491	6.711	540	7.014	483 ▼	-10,65	6.365
<b>Fruta dulce</b>	Exportaciones	204	689	211	804	198	-6,21	694
TARIC: 0809	Importaciones	0,61	29,6	0,81	35,4	2,91	259,26	32
	Saldo	204	659	211	769	195 ▼	-7,23	662
<b>a2. Sector Alimentario Agrario Transformado</b>	Exportaciones	1.259	14.023	1.337	15.388	1.367	2,21	13.980
	Importaciones	1.226	13.302	1.285	14.142	1.233	-4,05	13.482
	Saldo	32,5	721	51,8	1.246	133 ▲	157,77	498
<b>Queso</b>	Exportaciones	14,3	183	16,7	212	20,1	20,23	193
TARIC: 0406	Importaciones	63,1	759	73,8	847	70,5	-4,54	754
	Saldo	-48,7	-575	-57,1	-635	-50,4 ▲	11,78	-561
<b>b. Alimentario Pesquero (b1+b2)</b>	Exportaciones	201	2.219	246	2.449	242	-1,61	2.334
	Importaciones	383	4.292	411	4.919	436	6,23	4.915
	Saldo	-182	-2.074	-164	-2.470	-194 ▼	-17,97	-2.581
<b>b1. Alimentario Pesquero No Transformado</b>	Exportaciones	27,8	331	33,9	365	28,7	-15,28	373
	Importaciones	65,2	785	74,7	825	78,5	5,09	865
	Saldo	-37,4	-453	-40,9	-460	-49,8 ▼	-21,98	-492
<b>b2. Alimentario Pesquero Transformado</b>	Exportaciones	174	1.887	212	2.084	214	0,57	1.961
	Importaciones	318	3.507	336	4.094	358	6,48	4.050
	Saldo	-144	-1.620	-124	-2.010	-144 ▼	-16,64	-2.089
<b>B. Subsector NO Alimentario (c+d+e)</b>	Exportaciones	75,1	927	100	1.111	95,3	-5,00	1.078
	Importaciones	86,9	1.078	112	1.388	102	-8,79	1.642
	Saldo	-11,8	-151	-11,2	-277	-6,43 ▲	42,65	-564
<b>c. No Alimentario Agrario</b>	Exportaciones	45,7	583	67,1	749	61,2	-8,75	683
	Importaciones	34,1	462	44,0	698	42,8	-2,70	552
	Saldo	11,6	121	23,1	51,3	18,4 ▼	-20,27	131
<b>d. No Alimentario Pesquero</b>	Exportaciones	4,54	56,6	4,44	49,4	4,35	-2,05	52,0
	Importaciones	1,05	15,0	2,01	17,1	1,38	-31,41	18,9
	Saldo	3,50	41,6	2,43	32,3	2,97 ▲	22,27	33,1
<b>e. No Alimentario Forestal</b>	Exportaciones	24,8	287	28,8	312	29,7	3,28	344
	Importaciones	51,7	601	65,5	673	57,5	-12,18	1.011
	Saldo	-26,9	-314	-36,7	-361	-27,8 ▲	24,29	-667

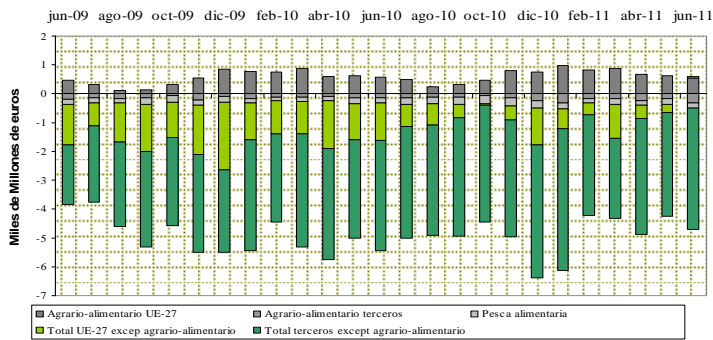
Fuente: Elaboración propia S.G.Análisis, Prospectiva y Coordinación MARM a partir de Estadísticas de C. Exterior del Ministerio de Industria, Turismo y Comercio 2009, 2010 y 2011.

▼ La tendencia de este mes es negativa respecto al año anterior

▲ La tendencia de este mes es positiva respecto al año anterior

**Nota metodológica:** Este informe recoge el comportamiento, hasta el mes de junio de 2011 inclusive, de los intercambios del sector agrario, pesquero y alimentario en España (datos de 2010 y 2011 provisionales a 1 septiembre 2011). Se estudian en particular los aspectos más destacados en el sector y aquellos productos del mismo sector que han tenido más relevancia por el valor que aportan en términos absolutos. El nivel de agregación escogido en el sector agrario y pesquero se divide en dos partes: el alimentario, agrario y pesquero, por un lado, y el no alimentario, forestal, agrario y pesquero, por otro lado. Desglosados estos niveles tendremos que el sector alimentario agrario se compone de: sector Alimentario Agrario No transformado -Taric: 01 (excepto 0106), 07, 08, 10 y 12 (excepto 1208)- y Transformado -Taric: 02, 04, 0504, 09, 11, 15 (excepto 1504), 16 (excepto 1603, 1604 y 1605), 17, 18, 19, 20, 21, 22, 23 (excepto 230120), 24 y 1208; el sector Alimentario Pesquero compuesto por: No Transformado -Taric: 0301 (excepto 030110), 0302, 03062100, 030622, 03071010, 3072100, 030731, 030741, 03075100, 03079100), 1504, 1603, 1604, 1605, 230120)-. El subsector No alimentario está formado por: No alimentario Agrario -Taric: 0106 (excepto 010612), 0501, 0502, 0503, 0505, 0506, 0507, 0510, 051110, 05119910, 05119985, 06, 13, 14, 4101, 4102, 4103, 5001, 5002, 5003, 5101, 5102, 5103, 5104, 5105, 5201, 5202, 5203, 5301, 5302, 5303, 5304, 5305-, No alimentario Pesquero -Taric 01061200, 030110, 0508, 0509, 051191, 05119931, 05119939- y No alimentario Forestal -Taric 4401, 4402, 4403, 4404, 4405, 4406, 4407, 4408, 4408, 4501, 4502-. En el informe aparecen destacados aquellos productos que coyunturalmente merecen especial atención. La fuente originaria de los datos son las Aduanas, de la Agencia Española de Administración Tributaria (AEAT) que remite los datos a Datacomex y son procesados en la S.G. Sistemas Informáticos (MARM)

Saldo Comercio Exterior de España Mayo 09 a Mayo-11



Fuente: Elaboración propia. S.G Análisis, Prospectiva y Coordinación. MARM a partir de Estadísticas de Comercio Exterior del Ministerio de Industria, Turismo y Comercio 2009, 2010 y 2011.

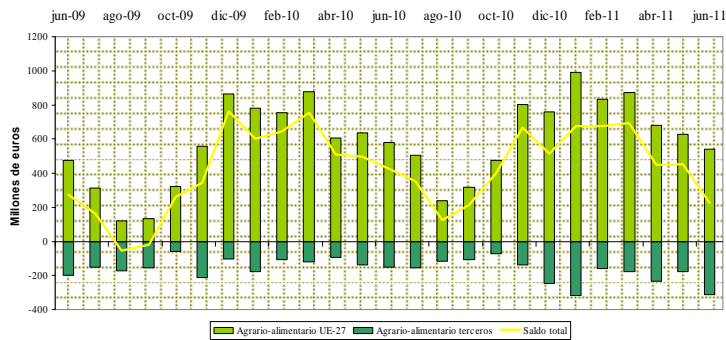
Gráfico 1

En el gráfico 1 se representa mensualmente el comportamiento del saldo comercial en los dos últimos años, dividido en cinco grandes capítulos. De estos capítulos los descensos más pronunciados en el saldo han sido los totales con países terceros sin incluir el sector agroalimentario.

Desde julio de 2009 se puede observar cómo el freno a la contracción del comercio exterior, frenó también la reducción del saldo negativo del comercio exterior de España.

En diciembre de 2010 se produce un fuerte aumento del saldo negativo no agrario tanto en el comercio con la UE como con países terceros que procede en gran parte del aumento del coste de la energía y que continúa durante enero de 2011. Es de destacar el incremento del saldo agrario en enero de 2011 pese a su descenso en meses posteriores con un nuevo incremento durante abril de 2011 y que pasa a positivo en junio de 2011 para el Total UE-27 excepto agrario-alimentario

Saldo Comercio Exterior Agrario-alimentario de Mayo-09 a Mayo-11



Fuente: Elaboración propia. S.G Análisis, Prospectiva y Coordinación. MARM a partir de Estadísticas de Comercio Exterior del Ministerio de Industria, Turismo y Comercio 2009, 2010 y 2011.

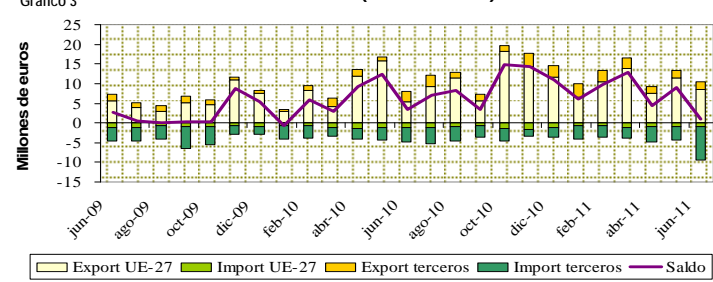
Gráfico 2

En paralelo con el gráfico anterior observamos el saldo del comercio exterior agrario-alimentario mensual desde junio 2009 a junio de 2010. En éste, salvando los descensos propios del verano, tienen mejor comportamiento los productos agrarios y agroalimentarios de la UE-27 frente al peor comportamiento de los productos agrarios y agroalimentarios con terceros países. Destacar en este caso el buen comportamiento de los meses de verano de 2010 y así también apunta 2011, en los que se ha mantenido un saldo exterior positivo que no se había producido en 2009 y años anteriores. En importante señalar el dato positivo del incremento del saldo del mes de enero de 2011 con respecto al mismo periodo del año anterior. Y que se mantiene durante los meses posteriores salvo en abril y posteriores que se contrae siguiendo la línea de años anteriores.

## Análisis de productos destacados del mes

### Arroz

Gráfico 3 Arroz (Taric: 1006)



Fuente: Elaboración propia. S.G Análisis, Prospectiva y Coordinación. MARM a partir de Estadísticas de Comercio Exterior del Ministerio de Industria, Turismo y Comercio 2009, 2010 y 2011.

En el caso de la fruta dulce se representan gráficamente, al igual que en el caso anterior, las exportaciones e importaciones desde junio de 2009 a 2011.

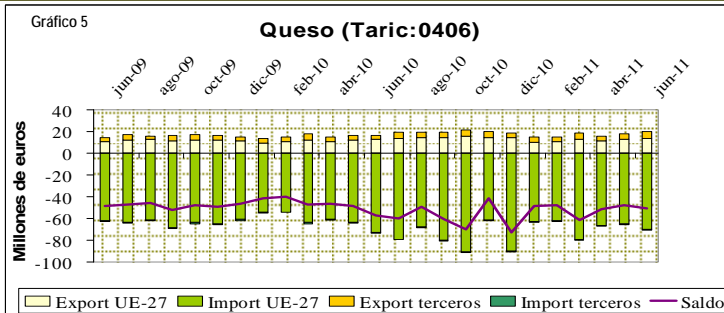
Este comportamiento como se puede ver en el gráfico 4 es de carácter exportador cíclico y con picos durante los meses de verano. El pico de 2011 es inferior al de 2010 y 2009. Las principales exportaciones se producen hacia la UE-27.

Los principales destinos en volumen durante las fecha indicadas son **Alemania**: (290 miles t a valor unitario medio de 1,04 €/Kg), **Francia** (265 miles t a valor unitario medio de 1,10 €/Kg), **Italia** (167 miles t a valor unitario medio de 1,08 €/Kg), **Reino Unido** (153 miles t a valor unitario medio de 1,21 €/Kg) y **Polonia** (136 miles t a valor unitario medio de 0,68 €/Kg). Si tomamos los datos del periodo junio de 2008-2010: Francia (294 miles de t a valor unitario medio de 1,05€/kg), Alemania (275 miles de t a valor unitario medio de 1,07€/kg) e Italia (174 miles de t a valor unitario medio de 1,07)

Los principales productos exportados por volumen han sido los melocotones (taric: 080930) con 1.292 miles de t y ciruelas (taric 080940) con 188 miles de t.

### Queso

Gráfico 5 Queso (Taric:0406)



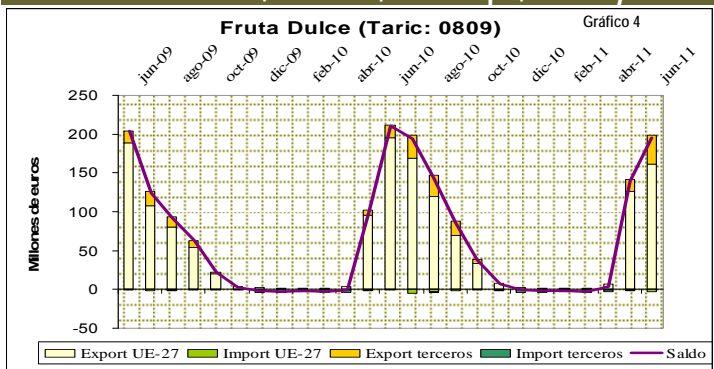
Fuente: Elaboración propia. S.G Análisis, Prospectiva y Coordinación. MARM a partir de Estadísticas de Comercio Exterior del Ministerio de Industria, Turismo y Comercio 2009, 2010 y 2011.

En el gráfico 3 se representa el comportamiento en importación y exportación del arroz desde junio de 2009 a junio de 2011.

Es importante reseñar que se trata de un producto de carácter exportador variable. Las exportaciones se dirigen fundamentalmente a la UE-27. Los principales destinos en volumen durante los meses señalados son: (**Bélgica**: 135 miles de toneladas (t) a valor unitario medio de 0,47 €/Kg), **Reino Unido** (101 miles t a valor unitario medio de 0,49 €/Kg), **Alemania** ( 59 miles t a valor unitario medio de 0,48 €/Kg), **Francia** (50 miles t a valor unitario medio de 0,45 €/Kg) y **Portugal** (39 miles t a 0,34 €/Kg). En junio 2011 se ha producido un aumento muy importante de las importaciones de Países Terceros, principalmente de Brasil (11,3 miles de t y 3,6 M€) y Argentina (4,5 miles de t y 1,5 M€) del tipo arroz descascarillado (Taric 100620).

Los principales productos exportados por volumen han sido por un lado el arroz semiblanqueado o blanqueado (Taric: 100630) con un total de 226 miles de t y el arroz descascarillado (Taric 100620) con 185 miles de t.

### Fruta Dulce: melocotón, nectarina, albaricoque, ciruela y cereza



Fuente: Elaboración propia. S.G Análisis, Prospectiva y Coordinación. MARM a partir de Estadísticas de Comercio Exterior del Ministerio de Industria, Turismo y Comercio 2009, 2010 y 2011.

Por último se muestra el comportamiento en importación y exportación del queso desde junio de 2009 a junio de 2011.

Este comportamiento como se puede observar en el gráfico número 5 es de carácter importador a lo largo del año. Las principales importaciones proceden de la UE-27.

Los principales orígenes en volumen en estas fechas son: **Alemania**( 134 miles t a valor unitario medio de 2,84 €/kg), **Francia** (133 miles t a valor unitario medio de 3,57 €/kg), **Países Bajos** (95 miles t a valor unitario medio de 3,35 €/kg), **Dinamarca** (50 miles t a valor unitario medio de 3,44 €/kg) y **Italia** (32 miles t a valor unitario medio de 4,61 €/kg).

Los principales productos importados por volumen ha sido los demás quesos (taric: 040690) con un total de 298 miles de t y el queso fresco (taric: 040610) con 105 miles de t.

**COMERCIO EXTERIOR E INTRACOMUNITARIO DEL SECTOR AGRARIO Y PESQUERO POR SUBSECTORES  
ENERO-JUNIO 2010-2011. EN MILES DE EUROS**

SUBSECTORES	EXPORTACIONES		IMPORTACIONES		BALANZA COMERCIAL		TASA COBERTURA (%)	
	Ene-Jun-10	Ene-Jun-11	Ene-Jun-10	Ene-Jun-11	Ene-Jun-10	Ene-Jun-11	Ene-Jun-10	Ene-Jun-11
ANIMALES VIVOS (01)	148.537	164.454	165.010	154.607	-16.473	9.847	90,02	106,37
CARNES Y DESPOJOS (02)	1.392.976	1.553.995	515.079	535.577	877.897	1.018.418	270,44	290,15
PESCADO (03)	935.145	1.021.678	1.854.101	2.109.809	-918.956	-1.088.131	50,44	48,43
LECHE Y P. LÁCTEOS (04.1)	338.181	357.887	783.505	807.439	-445.324	-449.552	43,16	44,32
HUEVOS DE AVE Y MIEL (04.2)	117.013	78.866	39.165	40.940	77.848	37.926	298,77	192,64
OTROS PROD. ORIGEN ANIMAL (05)	74.570	87.244	71.066	88.619	3.504	-1.375	104,93	98,45
PLANTAS VIVAS Y P. DE FLORICULTURA (06)	148.315	136.368	87.920	85.236	60.395	51.132	168,69	159,99
LEGUMBRES Y HORTALIZAS (07)	2.496.796	2.453.883	480.804	533.279	2.015.992	1.920.604	519,30	460,15
FRUTOS COMESTIBLES (08)	2.750.638	2.942.865	775.954	765.022	1.974.684	2.177.843	354,48	384,68
CAFÉ-TE Y ESPECIAS (09)	126.404	163.625	331.831	477.613	-205.427	-313.988	38,09	34,26
CEREALES (10)	140.143	208.775	733.933	1.054.655	-593.790	-845.880	19,09	19,80
PRODUCTOS DE MOLINERÍA (11)	87.490	96.169	81.958	83.437	5.532	12.732	106,75	115,26
SEMILLAS OLEAGINOSAS (12)	158.258	158.356	794.171	1.095.464	-635.913	-937.108	19,93	14,46
GOMAS, RESINAS (13)	90.954	98.010	59.144	59.471	31.810	38.539	153,78	164,80
MATERIAS TRENZABLES (14)	3.678	3.680	7.384	19.491	-3.706	-15.811	49,81	18,88
GRASAS Y ACEITES (15)	1.162.170	1.339.436	601.974	681.397	560.196	658.039	193,06	196,57
PREPARADOS DE CARNE (1601, 1602)	152.568	186.874	112.294	122.399	40.274	64.475	135,86	152,68
PREPARADOS DE PESCADO (1603.. 1605)	258.937	321.984	266.096	328.957	-7.159	-6.973	97,31	97,88
AZUCARES (17)	216.971	238.004	312.486	495.227	-95.515	-257.223	69,43	48,06
CACAO (18)	233.394	247.729	366.260	393.631	-132.866	-145.902	63,72	62,93
PREP. CEREALES Y PASTELERIA (19)	396.212	436.662	476.643	490.350	-80.431	-53.688	83,13	89,05
PREP. LEGUMBRES-HORT-FRUTAS (20)	996.705	1.040.641	351.155	399.671	645.550	640.970	283,84	260,37
ALIMENTOS DIVERSOS (21)	531.232	567.958	716.608	705.162	-185.376	-137.204	74,13	80,54
BEBIDAS (22)	1.261.494	1.422.566	744.680	712.337	516.814	710.229	169,40	199,70
ALIMENTACION ANIMAL (23)	263.146	298.342	598.441	667.360	-335.295	-369.018	43,97	44,70
TABACO (24)	128.474	145.840	715.124	584.341	-586.650	-438.501	17,97	24,96
PIELES (EXCEPTO PELETERIA) Y CUEROS (41)	93.954	148.349	23.716	45.103	70.238	103.246	396,16	328,91
MADERA Y CARBON VEGETAL (44)	127.892	154.860	324.078	322.716	-196.186	-167.856	39,46	47,99
CORCHO (45)	27.880	37.731	6.356	8.620	21.524	29.111	438,64	437,71
SEDA (50)	30	3	141	61	-111	-58	21,28	0,00
LANA Y PELO FINO U ORDINARIO (51)	15.187	18.290	5.719	8.201	9.468	10.089	265,55	223,02
ALGODÓN (52)	16.461	29.335	16.361	29.711	100	-376	100,61	98,73
LAS DEMAS FIBRAS TEXTILES VEGETALES (53)	241	550	7.551	10.860	-7.310	-10.310	3,19	5,06
<b>TOTAL SECTOR AGRARIO Y PESQUERO</b>	<b>14.892.046</b>	<b>16.161.009</b>	<b>12.426.708</b>	<b>13.916.763</b>	<b>2.465.338</b>	<b>2.244.246</b>	<b>119,84</b>	<b>116,13</b>

Fuente: Elaborado por la Subdirección General de Apoyo y Coordinación a partir del Departamento de Aduanas e Impuestos Especiales. Datos 2011 provisionales

**COMERCIO INTRACOMUNITARIO DEL SECTOR AGRARIO Y PESQUERO POR SUBSECTORES  
ENERO-JUNIO 2010-2011. EN MILES DE EUROS**

SUBSECTORES	EXPORTACIONES		IMPORTACIONES		BALANZA COMERCIAL		TASA COBERTURA (%)	
	Ene-Jun-10	Ene-Jun-11	Ene-Jun-10	Ene-Jun-11	Ene-Jun-10	Ene-Jun-11	Ene-Jun-10	Ene-Jun-11
ANIMALES VIVOS (01)	143.002	152.520	162.549	151.102	-19.547	1.418	87,97	100,94
CARNES Y DESPOJOS (02)	1.191.941	1.241.638	418.845	423.056	773.096	818.582	284,58	293,49
PESCADO (03)	678.029	695.566	671.635	672.399	6.394	23.167	100,95	103,45
LECHE Y P. LÁCTEOS (04.1)	297.520	304.914	778.184	799.371	-480.664	-494.457	38,23	38,14
HUEVOS DE AVE Y MIEL (04.2)	103.937	66.606	32.392	30.241	71.545	36.365	320,87	220,25
OTROS PROD. ORIGEN ANIMAL (05)	48.714	56.101	48.360	61.306	354	-5.205	100,73	91,51
PLANTAS VIVAS Y P. DE FLORICULTURA (06)	134.822	122.678	61.428	56.781	73.394	65.897	219,48	216,05
LEGUMBRES Y HORTALIZAS (07)	2.393.463	2.342.624	276.901	297.993	2.116.562	2.044.631	864,37	786,13
FRUTOS COMESTIBLES (08)	2.564.057	2.668.619	291.530	263.005	2.272.527	2.405.614	879,52	1014,66
CAFÉ-TE Y ESPECIAS (09)	70.291	94.398	80.320	100.435	-10.029	-6.037	87,51	93,99
CEREALES (10)	123.293	164.406	636.165	561.323	-512.872	-396.917	19,38	29,29
PRODUCTOS DE MOLINERÍA (11)	77.087	81.754	79.120	80.395	-2.033	1.359	97,43	101,69
SEMILLAS OLEAGINOSAS (12)	61.938	87.516	170.330	219.330	-108.392	-131.814	36,36	39,90
GOMAS, RESINAS (13)	54.198	56.769	40.899	41.430	13.299	15.339	132,52	137,02
MATERIAS TRENZABLES (14)	3.334	3.290	770	814	2.564	2.476	432,99	404,18
GRASAS Y ACEITES (15)	815.187	905.153	250.692	271.541	564.495	633.612	325,17	333,34
PREPARADOS DE CARNE (1601, 1602)	125.892	158.031	109.958	114.378	15.934	43.653	114,49	138,17
PREPARADOS DE PESCADO (1603.. 1605)	228.960	292.252	33.340	39.966	195.620	252.286	686,74	731,25
AZUCARES (17)	145.866	183.340	220.525	306.995	-74.659	-123.655	66,14	59,72
CACAO (18)	164.082	157.726	217.622	211.528	-53.540	-53.802	75,40	74,57
PREP. CEREALES Y PASTELERIA (19)	310.806	338.249	462.986	476.238	-152.180	-137.989	67,13	71,03
PREP. LEGUMBRES-HORT-FRUTAS (20)	668.201	703.666	226.977	248.508	441.224	455.158	294,39	283,16
ALIMENTOS DIVERSOS (21)	369.584	389.453	613.653	593.828	-244.069	-204.375	60,23	65,58
BEBIDAS (22)	825.873	863.219	620.667	586.857	205.206	276.362	133,06	147,09
ALIMENTACION ANIMAL (23)	222.422	233.479	235.509	252.104	-13.087	-18.625	94,44	92,61
TABACO (24)	88.374	88.609	646.264	515.868	-557.890	-427.259	13,67	17,18
PIELES (EXCEPTO PELETERIA) Y CUEROS (41)	45.814	64.438	19.934	38.268	25.880	26.170	229,83	168,39
MADERA Y CARBON VEGETAL (44)	101.771	125.876	188.657	186.977	-86.886	-61.101	53,94	67,32
CORCHO (45)	27.423	36.657	5.889	7.309	21.534	29.348	465,66	501,53
SEDA (50)	2	0	141	61	-139	-61	0,00	0,00
LANA Y PELO FINO U ORDINARIO (51)	8.058	8.435	3.496	4.360	4.562	4.075	230,49	193,46
ALGODÓN (52)	10.424	15.568	6.315	5.992	4.109	9.576	165,07	259,81
LAS DEMAS FIBRAS TEXTILES VEGETALES (53)	117	102	4.068	3.971	-3.951	-3.869	2,88	2,57
<b>TOTAL SECTOR AGRARIO Y PESQUERO</b>	<b>12.104.482</b>	<b>12.703.652</b>	<b>7.616.121</b>	<b>7.623.730</b>	<b>4.488.361</b>	<b>5.079.922</b>	<b>158,93</b>	<b>166,63</b>

Fuente: Elaborado por la Subdirección General de Apoyo y Coordinación de Aduanas e Impuestos Especiales. Datos 2011 provisionales



**COMERCIO CON EL RESTO DE PAISES DEL SECTOR AGRARIO Y PESQUERO POR SUBSECTORES  
ENERO-JUNIO 2010-2011. EN MILES DE EUROS**

SUBSECTORES	EXPORTACIONES		IMPORTACIONES		BALANZA COMERCIAL		TASA COBERTURA (%)	
	Ene-Jun-10	Ene-Jun-11	Ene-Jun-10	Ene-Jun-11	Ene-Jun-10	Ene-Jun-11	Ene-Jun-10	Ene-Jun-11
ANIMALES VIVOS (01)	5.535	11.934	2.461	3505	3.074	8.429	224,91	340,49
CARNES Y DESPOJOS (02)	201.035	312.357	96.234	112.521	104.801	199.836	208,90	277,60
PESCADO (03)	257.116	326.112	1.182.466	1.437.410	-925.350	-1.111.298	21,74	22,69
LECHE Y P. LÁCTEOS (04.1)	40.661	52.973	5.321	8.068	35.340	44.905	764,16	656,58
HUEVOS DE AVE Y MIEL (04.2)	13.076	12.260	6.773	10.699	6.303	1.561	193,06	114,59
OTROS PROD. ORIGEN ANIMAL (05)	25.856	31.143	22.706	27.313	3.150	3.830	113,87	114,02
PLANTAS VIVAS Y P. DE FLORICULTURA (06)	13.493	13.690	26.492	28.455	-12.999	-14.765	50,93	48,11
LEGUMBRES Y HORTALIZAS (07)	103.333	111.259	203.903	235.286	-100.570	-124.027	50,68	47,29
FRUTOS COMESTIBLES (08)	186.581	274.246	484.424	502.017	-297.843	-227.771	38,52	54,63
CAFÉ-TE Y ESPECIAS (09)	56.113	69.227	251.511	377.178	-195.398	-307.951	22,31	18,35
CEREALES (10)	16.850	44.369	97.768	493.332	-80.918	-448.963	17,23	8,99
PRODUCTOS DE MOLINERÍA (11)	10.403	14.415	2.838	3.042	7.565	11.373	366,56	473,87
SEMILLAS OLEAGINOSAS (12)	96.320	70.840	623.841	876.134	-527.521	-805.294	15,44	8,09
GOMAS, RESINAS (13)	36.756	41.241	18.245	18.041	18.511	23.200	201,46	228,60
MATERIAS TRENZABLES (14)	344	390	6.614	18.677	-6.270	-18.287	5,20	2,09
GRASAS Y ACEITES (15)	346.983	434.283	351.282	409.856	-4.299	24.427	98,78	105,96
PREPARADOS DE CARNE (1601, 1602)	26.676	28.843	2.336	8.021	24.340	20.822	1141,95	359,59
PREPARADOS DE PESCADO (1603.. 1605)	29.977	29.732	232.756	288.991	-202.779	-259.259	12,88	10,29
AZUCARES (17)	71.105	54.664	91.961	188.232	-20.856	-133.568	77,32	29,04
CACAO (18)	69.312	90.003	148.638	182.103	-79.326	-92.100	46,63	49,42
PREP. CEREALES Y PASTELERIA (19)	85.406	98.413	13.657	14.112	71.749	84.301	625,36	697,37
PREP. LEGUMBRES-HORT-FRUTAS (20)	328.504	336.975	124.178	151.163	204.326	185.812	264,54	222,92
ALIMENTOS DIVERSOS (21)	161.648	178.505	102.955	111.334	58.693	67.171	157,01	160,33
BEBIDAS (22)	435.621	559.347	124.013	125.480	311.608	433.867	351,27	445,77
ALIMENTACION ANIMAL (23)	40.724	64.863	362.932	415.256	-322.208	-350.393	11,22	15,62
TABACO (24)	40.100	57.231	68.860	68.473	-28.760	-11.242	58,23	83,58
PIELES (EXCEPTO PELETERIA) Y CUEROS (41)	48.140	83.911	3.782	6.835	44.358	77.076	1272,87	1227,67
MADERA Y CARBON VEGETAL (44)	26.121	28.984	135.421	135.739	-109.300	-106.755	19,29	21,35
CORCHO (45)	457	1.074	467	1.311	-10	-237	97,86	81,92
SEDA (50)	28	3	0	0	28	3	0,00	0,00
LANA Y PELO FINO U ORDINARIO (51)	7.129	9.855	2.223	3.841	4.906	6.014	320,69	256,57
ALGODÓN (52)	6.037	13.767	10.046	23.719	-4.009	-9.952	60,09	58,04
LAS DEMAS FIBRAS TEXTILES VEGETALES (53)	124	448	3.483	6.889	-3.359	-6.441	3,56	6,50
<b>TOTAL SECTOR AGRARIO Y PESQUERO</b>	<b>2.787.564</b>	<b>3.457.357</b>	<b>4.810.587</b>	<b>6.293.033</b>	<b>-2.023.023</b>	<b>-2.835.676</b>	<b>57,95</b>	<b>54,94</b>

Fuente: Elaborado por la Subdirección General de Apoyo y Coordinación a partir del Departamento de Aduanas e Impuestos Especiales. Datos 2011 provisionales