

Período analizado:
Junio 10

COMERCIO EXTERIOR AGROALIMENTARIO

El presente documento tiene como objeto mostrar los resultados y la evolución, mes a mes, de los intercambios del sector agroalimentario y forestal en España.

El nivel de agregación escogido en el sector agroalimentario se divide en tres partes: el agrario — alimentario, por un lado, el pesquero (fresco y transformado) y el forestal (madera).

En la hoja aparecen destacados aquellos productos que coyunturalmente puedan merecer especial atención.

Este resumen contiene los datos publicados hasta el momento, incluyendo el mes de junio de 2010.

⇒ En el conjunto de la economía de España el valor del saldo exterior en el sexto mes del año fue de -4.711 M€, lo que supone un descenso del 45,62 % con respecto al mismo período del año anterior.

⇒ El sector agroalimentario presenta un saldo de +270 M€ (el año pasado este valor fue de 84,0 M€). Este saldo se compone de:

1. El sector agrario-alimentario, con +431 M€ de saldo, ha crecido un 58,59 % respecto al mismo período del año anterior procedente de la industria agroalimentaria que acumula un resultado positivo de saldo de 42,1 M€, un 755,40 % más elevado que el año anterior.

Entre los productos elegidos en este mes, mejora el saldo de vino (aumenta un 2,11 % situándose en 131 M€), fruta dulce (pasa de 205 a 210 M€ mejorando el saldo en un 2,53 %) y aceite de oliva (sube un 6,02 % llegando a los 161 M€). Y empeoran la soja (pierde un -58,72 % disminuyendo hasta los -111 M€), y quesos y requesón (desciende un -8,49 % quedando su saldo en -57,1 M€).

En la página siguiente se revisan los productos destacados del mes. El análisis ofrece información relativa al origen y destino.

2. El sector pesquero (fresco y transformado), con un saldo de -162 M€, mejora un -14,02% respecto al año anterior.
3. En el Forestal, se aumentan las importaciones un 27,29 % y las exportaciones un 11,70 %, esto disminuye el saldo hasta los -36,1 M€.

EVOLUCIÓN DEL COMERCIO EXTERIOR (en millones de euros)

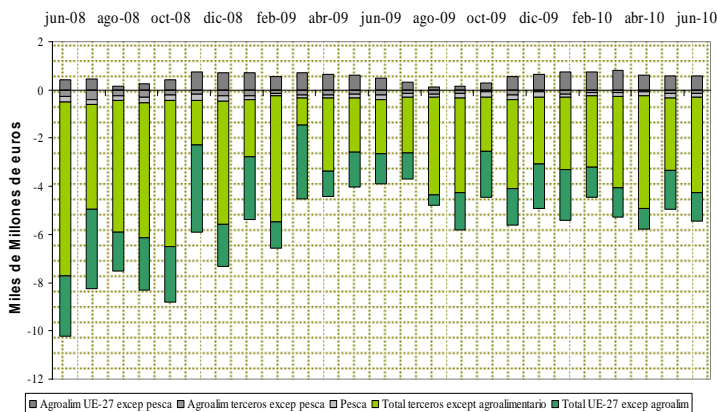
		2.008		2.009		2.010		2005 - 09 Dif.(%) con Jun. (media de cinco años)	
		Junio	Total anual	Junio	Total anual	Junio	2009		
1. Total España	Exportaciones	15.632	189.228	13.896	158.254	16.203	16,60	171.590	
	Importaciones	25.216	283.388	17.131	208.437	20.914	22,08	254.501	
	Saldo	-9.584	-94.160	-3.235	-50.183	-4.711 ▼	-45,62	-82.911	
Todos los capítulos TARIC									
2. Sector Agroalimentario (3+4)	Exportaciones	2.025	27.175	2.189	25.253	2.399	9,62	24.590	
	Importaciones	2.093	26.555	2.105	23.483	2.130	1,18	23.857	
	Saldo	-67,9	620	84,0	1.769	270 ▲	220,96	733	
3. Sector Agrario Alim.	Exportaciones	1.824	24.787	1.991	23.006	2.155	8,22	22.310	
	Importaciones	1.688	21.608	1.719	19.208	1.724	0,25	18.993	
	Saldo	136	3.180	272	3.798	431 ▲	58,59	3.316	
Capítulos TARIC: 01,02,04,07,08,09,10, 11,12,17,18,19, 20,21,22,23 (excepto la partida 230120),24, el Capítulo 15 (excepto las partidas 1504,1516101010, 1516109011, 1516109019) y las partidas 0504, 1601 y 1602									
	Soja	Exportaciones	0,51	2,45	0,14	2,14	0,04	-71,43	2
	TARIC: 1201	Importaciones	83,3	1.163	70,1	921	111	58,46	756
	Saldo	-82,7	-1.161	-70,0	-919	-111 ▼	-58,72	-754	
	Frutas y Hortalizas (frescas)	Exportaciones	568	8.753	657	8.487	721	9,74	8.323
	Capítulos TARIC: 07+08	Importaciones	195	2.463	155	2.229	181	16,86	2.314
	Saldo	373	6.290	502	6.258	540 ▲	7,55	6.009	
	Fruta dulce	Exportaciones	162	714	206	686	211	2,55	634
	TARIC: 0809	Importaciones	0,48	32,8	0,76	29,5	0,81	6,58	30
	Saldo	161	681	205	656	211 ▲	2,53	604	
	Ind. Alimentaria	Exportaciones	1.178	15.022	1.262	13.768	1.310	3,86	13.183
	Capítulos TARIC: 02, 04,09, 11,15, 17, 18, 19, 20, 21, 22, 23, 24, y las partidas 0504,1208,1601 y 1602	Importaciones	1.186	14.671	1.268	13.332	1.268	0,02	13.028
	Saldo	-8,91	351	-6,42	436	42,1 ▲	755,61	154	
	Aceite de Oliva	Exportaciones	147	1.834	157	1.541	172	9,07	1.697
	TARIC: 1509	Importaciones	7,11	136	5,37	90,9	10,5	95,53	174
	Saldo	140	1.698	152	1.450	161 ▲	6,02	1.523	
	Quesos y Requesón	Exportaciones	15,9	207	14,0	181	16,7	19,36	185
	TARIC:0406	Importaciones	70,3	816	66,7	744	73,8	10,77	701
	Saldo	-54,4	-608	-52,7	-563	-57,1 ▼	-8,49	-516	
	Vino	Exportaciones	140	1.956	137	1.674	141	3,25	1.719
	TARIC: 2204	Importaciones	13,8	228	8,23	125	10,0	21,02	164
	Saldo	127	1.728	128	1.550	131 ▲	2,11	1.555	
4. Sector Pesquero	Exportaciones	201	2.387	198	2.246	245	23,73	2.280	
	Capítulos TARIC: 03 y las partidas 1504, 1516101010, 1516109011, 1516109019, 1603, 1604, 1605 y 230120	Importaciones	404	4.947	385	4.275	406	5,33	4.863
	Saldo	-204	-2.560	-188	-2.028	-162 ▲	14,02	-2.583	
5. Sector Forestal	Exportaciones	11,3	144	9,66	111	10,8	11,70	102	
	Capítulos TARIC: 4401,4403 y 4407	Importaciones	63,2	785	36,8	434	46,9	27,29	899
	Saldo	-51,9	-641	-27,2	-323	-36,1 ▼	-32,83	-797	

Fuente: Elaboración propia S.G.Análisis, Prospectiva y Coordinación MARM a partir de Estadísticas de C. Exterior del Ministerio de Industria, Turismo y Comercio 2008, 2009 y 2010.

▼ La tendencia de este mes es negativa respecto al año anterior

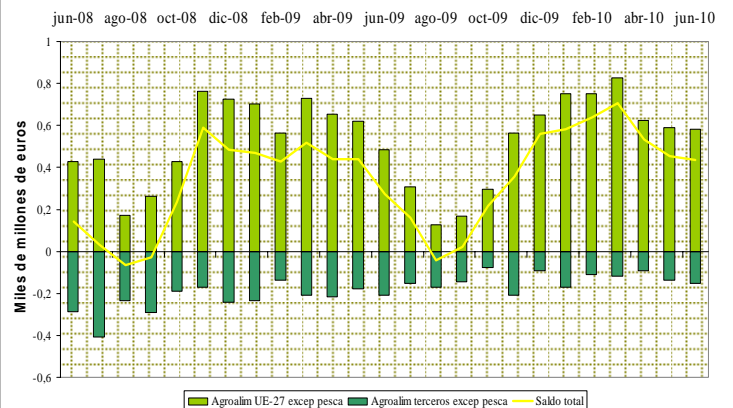
▲ La tendencia de este mes es positiva respecto al año anterior

Saldo Comercio Exterior de España Jun-08 a Jun-10



Fuente: Ministerio de Industria, Turismo y Comercio 2008, 2009 y 2010 y Elaboración propia. S.G. Análisis, Prospectiva y Coordinación. MARM.

Saldo Comercio Exterior Agroalimentario de Jun-08 a Jun-10



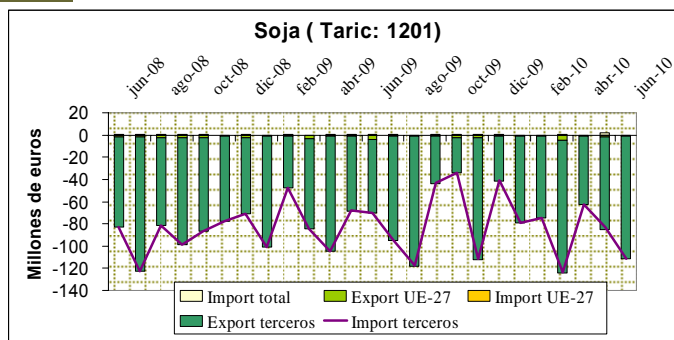
Fuente: Ministerio de Industria, Turismo y Comercio 2008, 2009 y 2010 y Elaboración propia. S.G. Análisis, Prospectiva y Coordinación. MARM.

Nota Metodológica

- Los informes mensuales se publican con al menos dos meses de diferencia con el mes en cuestión debido a que ese es el tiempo mínimo que tardan los datos recogidos en la aduana en ser recopilados, procesados y puestos a disposición de Administraciones, empresas y público en general. Los datos de 2009 y 2010 son provisionales. Fecha de consulta: 24-09-10
- Para realizar la presente Hoja se utiliza una selección ad hoc de agrupaciones de productos específica que no tiene por qué coincidir necesariamente con las utilizadas para otros documentos de comercio exterior producidos por el Ministerio de Medio Ambiente, Medio Rural y Marino u otras instancias. En la "Tabla de evolución 2010" se especifica, dentro de cada apartado, los capítulos, partidas y subpartidas que lo componen.
- La fuente de los datos utilizada es: DATACOMEX. Estadísticas de Comercio Exterior del Ministerio de Industria, Turismo y Comercio: <http://datacomex.comercio.es/>

Productos destacados del mes

SOJA



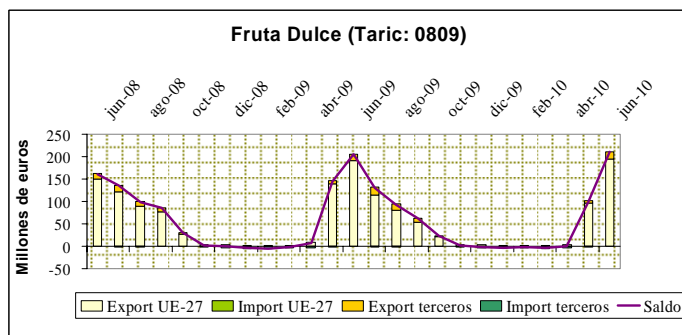
Principales orígenes en volumen en los dos últimos años móviles jun-08 a jun-10:

1. Brasil (4.388 miles t a valor unitario medio de 33,38 €/100kg)
2. Estados Unidos (1005 miles t a valor unitario medio de 30,76 €/100kg)
3. Paraguay (517 miles t a valor unitario medio de 34,28 €/100kg)
4. Canadá (266 miles t a valor unitario medio de 29,26 €/100kg)
5. Portugal (70 miles t a valor medio unitario de 32,58€/100kg)

Principales productos importados en volumen

- a) Taric 12010090: Habas de soja, no para siembra (6.316 miles t)

FRUTA DULCE



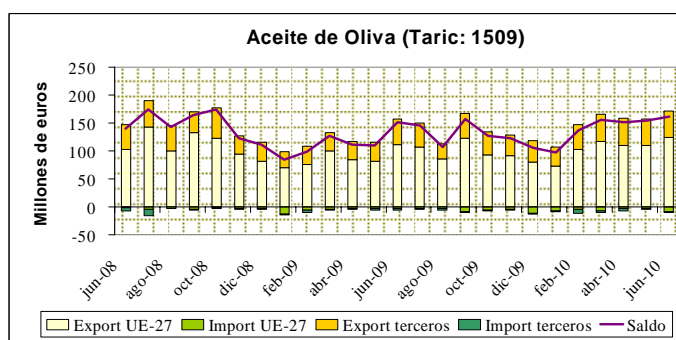
Principales destinos en volumen en los dos últimos años móviles jun-08 a jun-10

1. Francia (293 miles t a valor unitario medio de 1,05 €/Kg)
2. Alemania (274 miles t a valor unitario medio de 1,08 €/Kg)
3. Italia (175 miles t a valor unitario medio de 1,07 €/Kg)
4. Reino Unido (145 miles t a valor unitario medio de 1,21 €/Kg)
5. Polonia (104 miles t a valor unitario medio de 0,75 €/Kg)

Principales productos exportados en volumen

- a) Taric 080930: Melocotones incluido grifones y nectarinas (1.178 miles t)
- b) Taric 080940: Ciruelas y endrinas (184 miles t)

ACEITE DE OLIVA



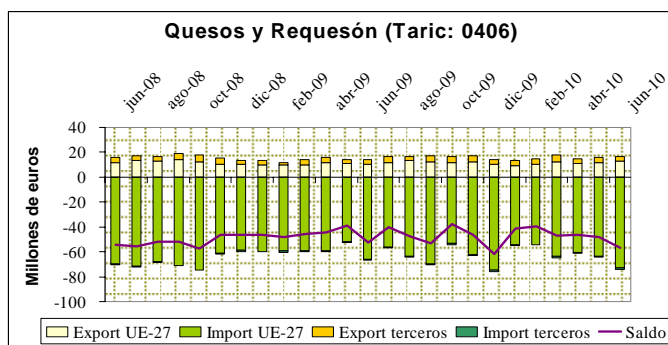
Principales destinos en volumen en los dos últimos años móviles jun-08 a jun-10:

1. Italia (692 miles t a valor unitario medio de 2,11 €/Kg)
2. Francia (150 miles t a valor unitario medio de 2,43 €/Kg)
3. Portugal (148 miles t a valor unitario medio de 2,19 €/Kg)
4. Estados Unidos (93 miles t a valor unitario medio 2,83 €/Kg)
5. Reino Unido (61 miles t a valor unitario medio de 2,48 €/Kg)

Principales productos exportados en volumen

- a) Taric 150910: Virgen (1.135 miles t)
- b) Taric 150990: Los demás [aceites de oliva] (324 miles de t)

QUESOS Y REQUESÓN



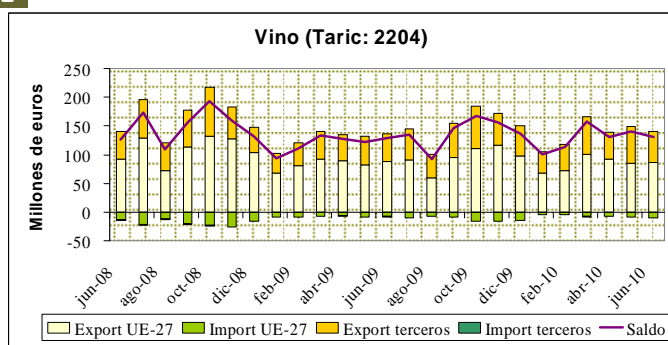
Principales orígenes en volumen en los dos últimos años móviles jun-08 a jun-10:

1. Alemania (141 miles t a valor unitario medio de 2,59 €/kg)
2. Francia (117 miles t a valor unitario medio de 3,67 €/kg)
3. Países Bajos (87 miles t a valor unitario medio de 3,53 €/kg)
4. Dinamarca (49 miles t a valor unitario medio de 3,58 €/kg)
5. Italia (32 miles t a valor unitario medio de 4,42 €/kg)

Principales productos importados en volumen

- a) Taric 040690: Los demás quesos (286 miles t)
- b) Taric 040610: Queso fresco sin madurar (85 miles t)
- c) Taric 040630: Queso fundido (62 miles de t)

VINO



Principales destinos en volumen en los dos últimos años móviles jun-08 a jun-10:

1. Francia (659 miles t a valor unitario medio de 0,40 €/Kg)
2. Alemania (510 miles t a valor unitario medio de 1,23 €/Kg)
3. Portugal (377 miles t a valor unitario medio de 0,35 €/Kg)
4. Reino Unido (266 miles t a valor unitario medio de 2,03 €/Kg)
5. Rusia (192 miles t a valor unitario medio de 0,39 €/Kg)

Principales productos exportados en volumen

- a) Taric 220429: Los demás [vinos de uvas frescas] (1.654 miles de t)
- b) Taric 220421: En recipiente de capacidad inferior o igual a 2 l (1.249 miles de t)
- c) Taric 220410: Vino espumoso (333 miles de t)
- d) Taric 220430: Los demás mostos de uva (68 miles de t)