

COMERCIO EXTERIOR AGROALIMENTARIO

El presente documento tiene como objeto mostrar los resultados y la evolución, mes a mes, de los intercambios del sector agroalimentario y forestal en España.

El nivel de agregación escogido en el sector agroalimentario se divide en tres partes: el agrario — alimentario, por un lado, el pesquero (fresco y transformado) y el forestal (madera).

En la hoja aparecen destacados aquellos productos que coyunturalmente puedan merecer especial atención.

Este resumen contiene los datos publicados hasta el momento, incluyendo el mes de octubre de 2009.

⇒ En el conjunto de la economía de España el valor del saldo exterior en los diez primeros meses del año es -41.256 M€, ▲ 50,25% respecto del mismo período del año anterior.

⇒ El sector agroalimentario presenta un saldo de +1.286 M€ (el año pasado este valor era de +82 M€). Este saldo se compone de:

1. El sector agrario-alimentario, con 2.891 M€ de saldo, ha crecido un ▲ 36,35% respecto al mismo período del año anterior, una vez que se va recuperando la normalidad de los mercados cerealistas y las importaciones de soja.

- La industria alimentaria acumula un resultado positivo del saldo en +373 M€, (un ▲ 56,54% más elevado que el año anterior).

Entre los productos elegidos en este mes, mejora el saldo de maíz (▲ 47,54%, -485 M€), de colza (▲ 17,39%, -16 M€), de cítricos (▲ 4,53%, 1.450 M€) y de leche y productos lácteos (▲ 17,60%, -782 M€). Y empeora el de frutas y hortalizas (▼ 0,66%, 4.720 M€), y el de trigo (▼ 12,28%, -607M€). En la página siguiente se revisan los productos destacados del mes. El análisis ofrece información relativa al origen y destino.

2. El sector pesquero (fresco y transformado), con un saldo de -1.605 M€, mejora un ▲ 21% respecto al acumulado del año anterior.

3. En el Forestal, se reducen las importaciones un 49% y las exportaciones un 28%, que permite elevar el saldo desde -567 M€ a -265 M€.

EVOLUCIÓN DEL COMERCIO EXTERIOR (en millones de euros)

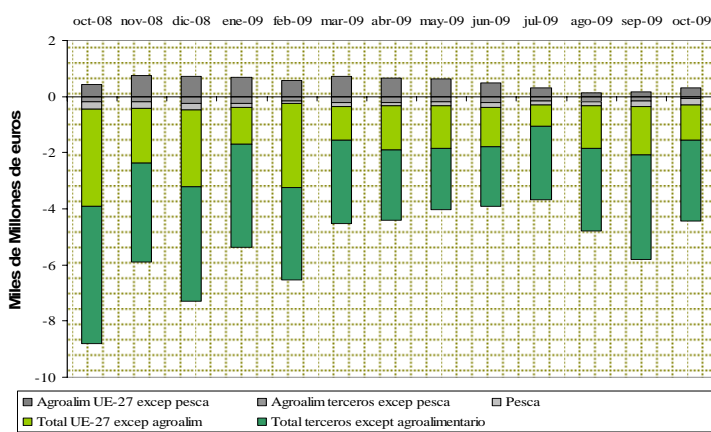
		2.007		2.008		2.009		2004 - 08	
		Ene-Oct	Total anual	Ene-Oct	Total anual	Ene-Oct	Total anual	Dif.(%) con Oct. 2008	(media de cinco años)
1. Total España	Exportaciones	154.530	181.479	162.306	188.184	130.525	130.525	-19,58	169.115
	Importaciones	236.993	280.431	245.227	282.251	171.781	171.781	-29,95	254.268
	Saldo	-82.462	-98.952	-82.921	-94.067	-41.256	-41.256	▲ 50,25	-85.153
2. Sector Agroalimentario (3+4)	Exportaciones	20.296	25.129	22.336	27.150	20.566	20.566	-7,93	23.808
	Importaciones	20.604	24.675	22.254	26.434	19.280	19.280	-13,36	23.154
	Saldo	-308	454	82	716	1.286	1.286	▲ 1.465	655
3. Sector Agrario Alim.	Exportaciones	18.292	22.691	20.323	24.771	18.678	18.678	-8,09	21.562
	Importaciones	16.323	19.452	18.203	21.512	15.787	15.787	-13,27	18.284
	Saldo	1.968	3.239	2.120	3.260	2.891	2.891	▲ 36,35	3.278
	Trigo	Exportaciones	142	161	213	238	117	-45,33	130
		Importaciones	582	697	754	968	724	-4,02	785
		Saldo	-440	-535	-541	-730	-607	▼ 12,28	3.278
	Maíz	Exportaciones	37	43	48	53	40	-16,15	45
		Importaciones	903	1.164	972	1.101	525	-45,98	771
		Saldo	-865	-1.121	-924	-1.048	-485	▲ 47,54	-726
	Colza	Exportaciones	4	4	2	2	2	37,02	2
		Importaciones	13	18	21	22	19	-12,77	14
		Saldo	-9	-14	-19	-20	-16	▲ 16,67	-12
	Frutas y Hortalizas (frescas)	Exportaciones	6.491	8.426	6.784	8.709	6.564	-3,25	8.141
		Importaciones	2.162	2.571	2.033	2.426	1.844	-9,30	2.274
		Saldo	4.328	5.855	4.752	6.283	4.720	▼ 0,66	5.867
	Cítricos	Exportaciones	1.582	2.453	1.561	2.421	1.543	-1,14	2.303
		Importaciones	151	158	173	183	93	-46,51	141
		Saldo	1.431	2.295	1.388	2.238	1.450	▲ 4,53	2.162
	Ind. Alimentaria	Exportaciones	10.845	12.760	12.458	14.323	11.243	-9,76	12.352
		Importaciones	10.980	12.527	12.220	13.703	10.870	-11,04	12.353
		Saldo	-136	233	239	620	373	▲ 56,24	-1
	Leche y Prod. lácteos	Exportaciones	609	721	577	666	469	-18,71	635
		Importaciones	1.423	1.728	1.526	1.778	1.251	-18,02	1.513
		Saldo	-814	-1.007	-949	-1.112	-782	▲ 17,60	-878
	Azúcares; artíc confitería	Exportaciones	332	391	339	395	321	-5,40	379
		Importaciones	474	554	493	596	498	1,08	526
		Saldo	-141	-164	-153	-201	-177	▼ 15,42	-147
4. Sector Pesquero	Exportaciones	2.005	2.438	2.014	2.379	1.888	1.888	-6,26	2.246
	Importaciones	4.281	5.223	4.052	4.922	3.493	3.493	-13,79	4.870
	Saldo	-2.276	-2.785	-2.038	-2.543	-1.605	-1.605	▲ 21,24	-2.623
5. Sector Forestal	Exportaciones	83	105	123	141	89	89	-27,92	92
	Importaciones	956	1.144	690	782	353	353	-48,80	1.023
	Saldo	-873	-1.039	-567	-641	-265	-265	▲ 53,34	-931

Fuente: Ministerio de Industria, Turismo y Comercio 2009 y elaboración propia S.G.Análisis, Prospectiva y Coordinación MARM.

▼ La tendencia de este mes es negativa respecto al año anterior

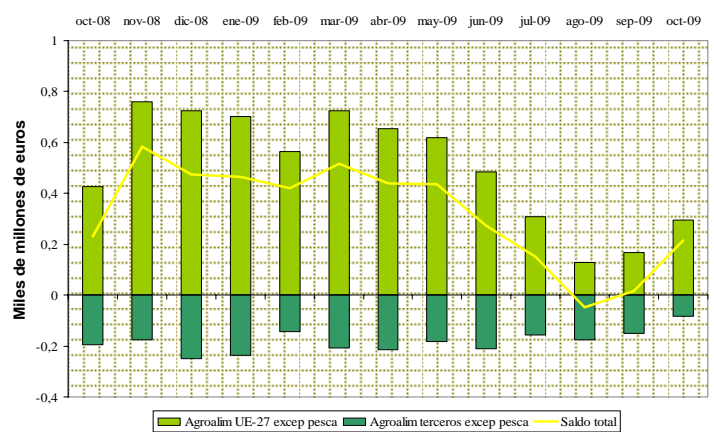
▲ La tendencia de este mes es positiva respecto al año anterior

Saldo Comercio Exterior de España Oct-08 a Oct-09



Fuente: Ministerio de Industria, Turismo y Comercio 2008 y 2009 y Elaboración propia. S.G Análisis, Prospectiva y Coordinación MARM.

Saldo Comercio Exterior Agroalimentario de Oct-08 a Oct-09



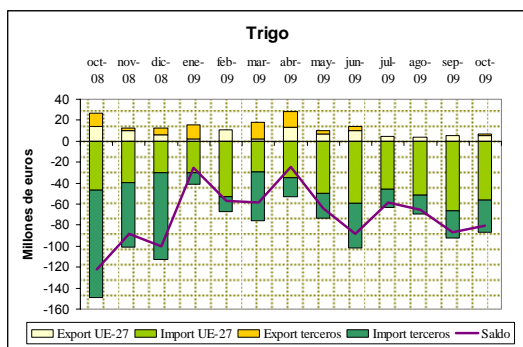
Fuente: Ministerio de Industria, Turismo y Comercio 2008 y 2009 y Elaboración propia. S.G Análisis, Prospectiva y Coordinación MARM.

Nota Metodológica

- ESTE DOCUMENTO NO REFLEJA NECESARIAMENTE LA POSTURA OFICIAL DEL M.A.R.M.
- Los informes mensuales se publican con al menos dos meses de diferencia con el mes en cuestión debido a que ese es el tiempo mínimo que tardan los datos recogidos en la aduana en ser recopilados, procesados y puestos a disposición de Administraciones, empresas y público en general. Los datos de 2008 y 2009 son provisionales. Fecha de consulta: 11-01-10
- Para realizar la presente Hoja se utiliza una selección ad hoc de agrupaciones de productos específica que no tiene por qué coincidir necesariamente con las utilizadas para otros documentos de comercio exterior producidos por el Ministerio de Medio Ambiente, Medio Rural y Marino u otras instancias. En la "Tabla de evolución 2009" se especifica, dentro de cada apartado, los capítulos, partidas y subpartidas que lo componen.
- La fuente de los datos utilizada es: DATACOMEX. Estadísticas de Comercio Exterior del Ministerio de Industria, Turismo y Comercio: <http://datacomex.comercio.es/>

Productos destacados del mes

TRIGO



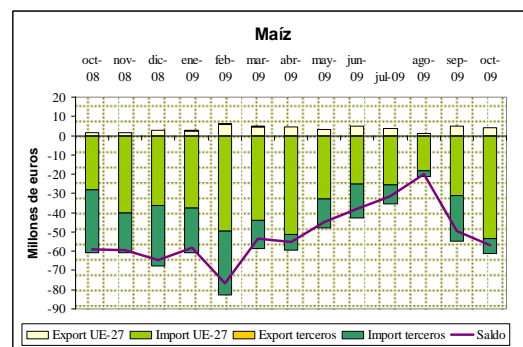
Principales orígenes en volumen en el último año móvil oct-08 a oct-09:

1. Ucrania (2.597 miles t a valor unitario medio de 137,2 €/100kg)
2. Francia (1.055 miles t a valor unitario medio de 181,4 €/100kg)
3. R. Unido (777 miles t a valor unitario medio de 147,4 €/100kg)
4. Rumanía (557 miles t a valor unitario medio de 137,0 €/100kg)
5. Bulgaria (450 miles t a valor medio unitario de 0,128 €/kg)

Principales productos importados en volumen

- a) Escanadas, trigo blando y morcajo o traquillón (3.099 miles t)

MAÍZ



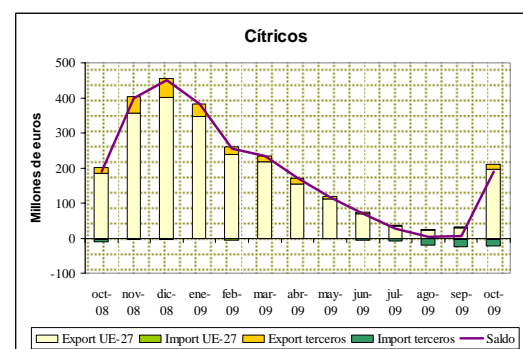
Principales orígenes en volumen en el último año móvil oct-08 a oct-09:

1. Francia (2.070 miles t a valor unitario medio de 163,1 €/100Kg)
2. Serbia (433 miles t a valor unitario medio de 156,6 €/100Kg)
3. Brasil (361 miles t a valor unitario medio de 176,9 €/100Kg)
4. Rumanía (337 miles t a valor unitario medio de 154,1 €/100Kg)
5. Ucrania (270 miles t a valor unitario medio de 135,4 €/100Kg)

Principales productos importados en volumen

- a) Maíz excepto siembra (3.988 miles t)

CÍTRICOS



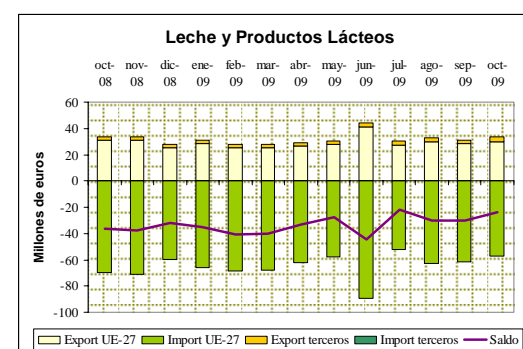
Principales destinos en volumen en el último año móvil oct-08 a oct-09:

1. Francia (917 miles t a valor unitario medio de 0,623 €/Kg)
2. Alemania (871 miles t a valor unitario medio de 0,697 €/Kg)
3. Italia (304 miles t a valor unitario medio de 0,689 €/Kg)
4. Polonia (279 miles t a valor unitario medio de 0,587 €/Kg)
5. Reino Unido (273 miles t a valor unitario medio de 0,744 €/Kg)

Principales productos exportados en volumen

- a) Mandarinas (1.796 miles t)

LECHE Y PRODUCTOS LÁCTEOS



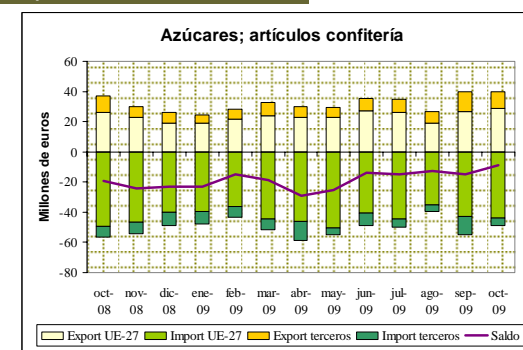
Principales orígenes en volumen en el último año móvil oct-08 a oct-09:

1. Francia (622 miles t a valor unitario medio de 0,947 €/kg)
2. Portugal (325 miles t a valor unitario medio de 0,459 €/kg)
3. Alemania (239 miles t a valor unitario medio de 1,426 €/kg)
4. Países Bajos (68 miles t a valor unitario medio de 2,901 €/kg)
5. Austria (41 miles t a valor unitario medio de 0,956 €/kg)

Principales productos importados en volumen

- a) Leche y nata sin concentrar, sin adic azúcar (780 miles de litros)

AZÚCARES; ARTÍCULOS CONFITERÍA



Principales orígenes en volumen en el último año móvil oct-08 a oct-09:

1. Francia (481 miles t a valor unitario medio de 0,591 €/Kg)
2. Portugal (200 miles t a valor unitario medio de 0,636 €/Kg)
3. Pakistán (69 miles t a valor unitario medio de 0,114 €/Kg)
4. Brasil (66 miles t a valor unitario medio de 0,331 €/Kg)
5. Alemania (44 miles t a valor unitario medio de 1,065 €/Kg)

Principales productos importados en volumen

- a) Azúcar de caña o remolacha y sacarosa química (842 miles t)