

## Análisis del Comercio Exterior Agrario y Pesquero de España con BRASIL

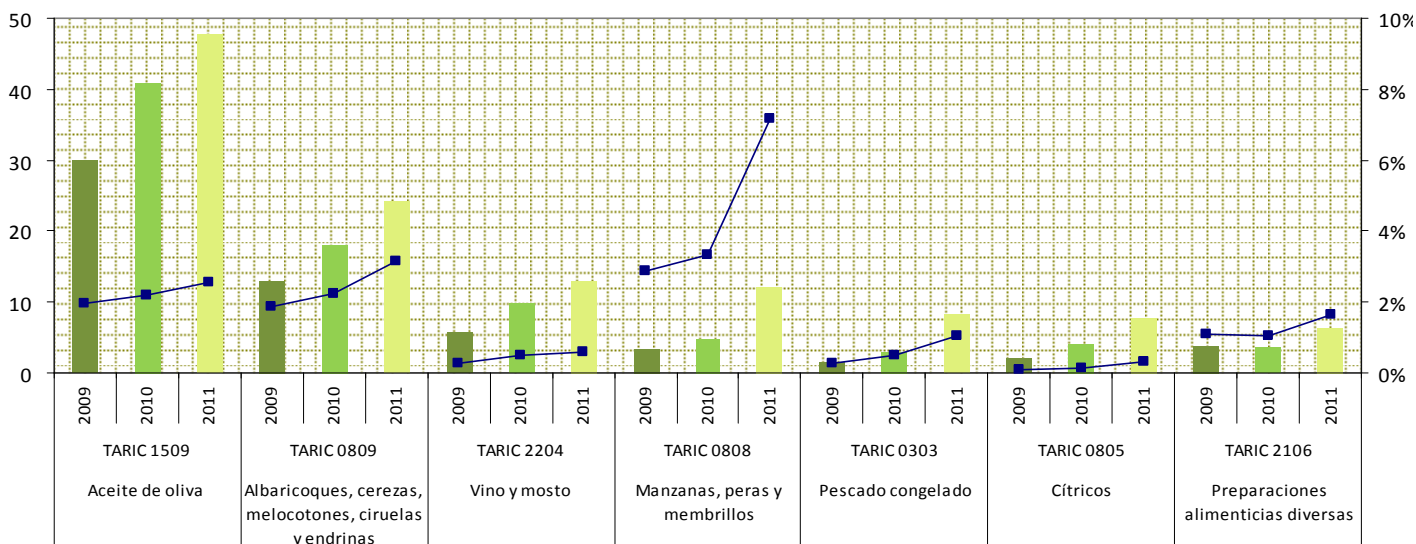
En el total de los sectores económicos el comercio exterior de España con Brasil presenta en 2011 un saldo de -1.005 M€ y supone en exportaciones el 1,2% y en importaciones el 1,4% del total de España. La evolución del comercio exterior con este país tercero en los últimos tres años se ha incrementado en un 93% en exportaciones y un 58 % en importaciones.

En el sector Agrario y Pesquero, ámbito MAGRAMA, el saldo en 2011 ascendió a -1.506 M€, (mientras en 2009 fue de -1.186 M€). El valor de las exportaciones ascendió a 168M€ (muy poco significativo sobre el total de las exportaciones españolas del sector) y el de las importaciones a 1.674M€ ( 5,7% de las importaciones españolas del sector). La evolución del comercio con Brasil es creciente, si bien las exportaciones han experimentado un incremento mayor que las importaciones (del 88% y el 31% respectivamente).

**RESUMEN EJECUTIVO: EL CARÁCTER DEL COMERCIO EXTERIOR CON BRASIL ES MARCADAMENTE IMPORTADOR (SALDO -1.005 M€), PRINCIPALMENTE POR EL COMERCIO AGRARIO Y PESQUERO, ÁMBITO DEL MAGRAMA (SALDO -1.506 M€). ES EL SEGUNDO SOCIO COMERCIAL DE ESPAÑA DENTRO DEL GRUPO DE PAÍSES TERCEROS(EL PRIMERO ES EE.UU) . EL PRINCIPAL PRODUCTO IMPORTADO ES LA SOJA, CON 825 M€ EN 2011 (EL 65% DE LAS IMPORTACIONES ESPAÑOLAS), SEGUIDO DEL CAFÉ CON 184 M€ Y TORTAS Y RESTOS DE EXTRACCION DE SOJA CON 153 M€. LAS EXPORTACIONES SON POCO SIGNIFICATIVAS, NO OBSTANTE LOS PRODUCTOS MÁS DESTACABLES SON ACEITE DE OLIVA (48 M€), CIRUELAS Y ENDRINAS (15 M€) Y VINOS TRANQUILOS (13 M€).**

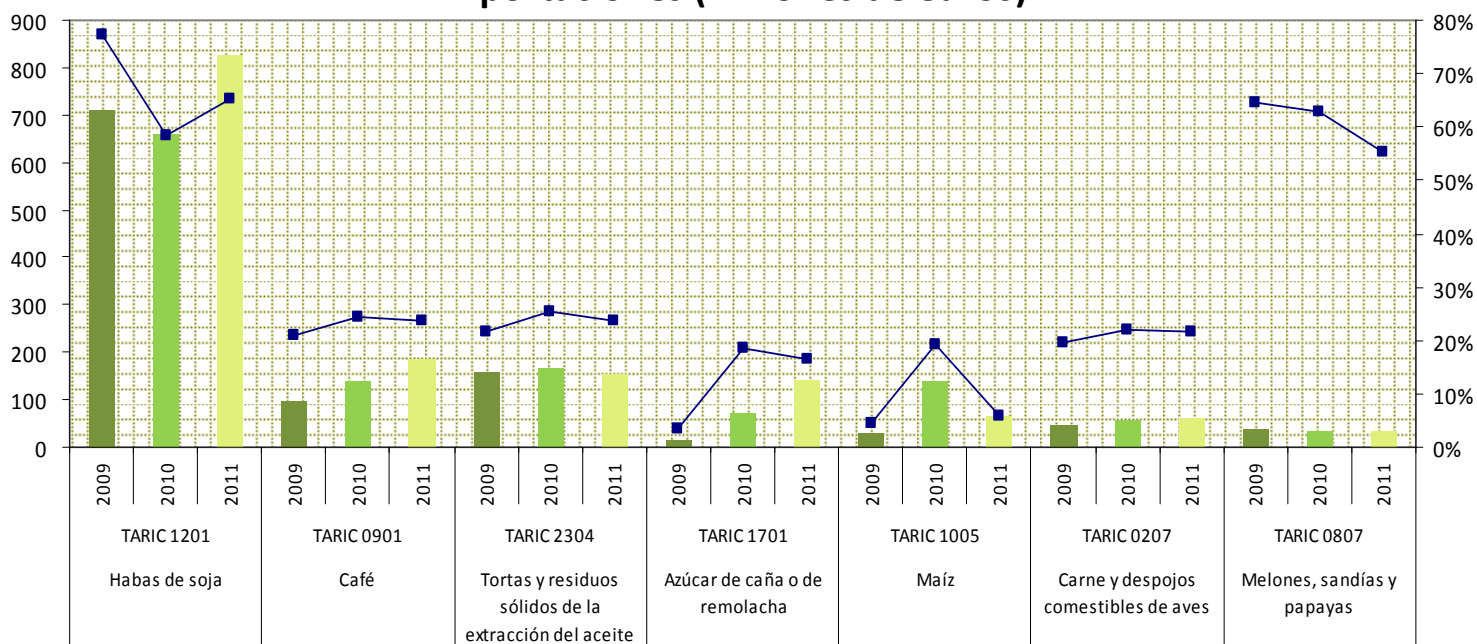
**EXPORTACIONES** . En el siguiente gráfico se representa el comportamiento de las principales mercancías del ámbito MAGRAMA exportadas a Brasil en los últimos tres años. El principal producto es el **Aceite de oliva** (TARIC 1509). cuyas exportaciones han experimentado un aumento del 59% en este período, llegando en 2011 a exportar cerca de 48 M€. Se exportan de media 1.005 t mensuales a un valor de 3,29 €/kg. que principalmente corresponde a *Aceite de oliva virgen (150910)* con cerca de 44 M€ en 2011. Las exportaciones de aceite de oliva a Brasil suponen cerca del 3% de las exportaciones españolas de aceite de oliva. El grupo **Albaricoques, cerezas, melocotones, ciruelas y endrinas** (TARIC 0809) ha experimentado un incremento del 86% de sus exportaciones llegando a 24M€ en 2011. Se exportan de media 1.596 t al mes a 0,96 €/kg, siendo mayoritariamente *Ciruelas y endrinas (080940)*. Brasil es el destino del 3% de las exportaciones españolas de estos productos. Las exportaciones de **Vino y Mosto** (TARIC 2204) siguen una tendencia creciente en estos años, pasando de 6 M€ en 2009 a 13 M€ en 2011, referido principalmente a *Vinos tranquilos (220421)*. Se exportan de media 202 t al mes a 3,94 €/kg. Representa menos del 1% de las exportaciones españolas de vino. El valor de las exportaciones del grupo **Manzanas, peras y membrillos** (TARIC 0808) se ha incrementado un 250% en los tres últimos años, llegando en 2011 a 12 M€, principalmente *Peras y membrillos (080820)* por valor de 10 M€. La media son 679 t mensuales a 0,83 €/kg (frente a los 0,79 €/kg del mismo producto importado desde Brasil). Es el destino del 7% de las exportaciones españolas de este grupo de productos. Las exportaciones de **Pescado congelado** (TARIC 0303) han aumentado un 406% y en 2011 ascendió a 8 M€, siendo las *Sardinias congeladas (030371)* el producto más exportado. La media mensual es de 495 t a 0,94 €/kg (frente al 1,79 €/kg del pescado congelado importado de Brasil). Representa el 1% de las exportaciones españolas de pescado congelado. Los **Cítricos** (TARIC 0805) han incrementado sus exportaciones un 288% de 2009 a 2011, alcanzando los 8 M€ en el último año, siendo el principal producto exportado las *Naranjas (080510)*. Se exportan de media 511 t mensuales a 0,76 €/kg (frente a los 0,6 €/kg de cítricos importados). Las exportaciones de **Preparaciones alimenticias diversas** (TARIC 2106) se sitúan en 6 M€. Con una media de 51 t al mes a 7,58 €/kg y es el destino del 2 % de las exportaciones españolas de estos productos.

**Exportaciones (Millones de euros)**



**IMPORTACIONES** : En el siguiente gráfico se representa el comportamiento de las principales mercancías suministradas por Brasil en 2009, 2010 y 2011. El principal producto importado es la **Soja** (TARIC 1201). Pese a que en 2010 se observó una disminución, en 2011 las importaciones han tenido una tendencia ascendente y se han alcanzado los 825 M€. Se importan 176.329 t medias mensuales a un valor de 0,34 €/kg. **Brasil ha pasado de ser el origen del 77% de las importaciones de soja en 2009 al 65% en 2011**, quizás por la competencia de Argentina y Paraguay. Las importaciones de **Café** (TARIC 0901) se han incrementado un 89% desde 2009, llegando a los 184 M€ en 2011. **Se importan 4.543 t medias al mes a 2,58 €/kg y representa cerca del 24% de las importaciones españolas de café**. Las importaciones de **Tortas y residuos sólidos de la extracción del aceite de soja** (TARIC 2304) se mantienen estables, 153 M€ en 2011 y con medias de 46.319 t mensuales a 0,28 €/kg. **Es el origen del 24% de las importaciones de estos productos**. Las importaciones de **Azúcar de caña o de remolacha** (TARIC 1701) **se han incrementado un 870%** en tres años, correspondiendo a la importación de *Azúcar de caña (170111)*. En 2011 el valor de las importaciones se sitúa 142 M€, con 13.477 t medias mensuales a 0,42 €/kg. Actualmente es el origen del 17% de las importaciones españolas de azúcar. Las importaciones de **Maíz** (TARIC 1005) han disminuido un 53% siendo en 2011 de 65 M€. Se importan de media 35.739 t mensuales a 0,18 €/kg. Brasil ha pasado de representar el 19% en 2010 al 6% en 2011 sobre el total de importaciones españolas de maíz. Las importaciones de **Carne y despojos comestibles de aves** (TARIC 0207) se mantienen estables, con 60 M€ en 2011. Dentro de este grupo, el principal producto importado son *Trozos y despojos congelados (020714)* con 52 M€. Las importaciones mensuales medias se cifran en 2.752 t a un valor de 1,65€/kg. Representa el **22% de las importaciones españolas de estos productos**. Las importaciones del grupo **Melones, sandías y papayas** (TARIC 0807) se mantienen constantes. En 2011 se sitúan en 35 M€. Mayoritariamente son *Melones frescos (08071900)*. Las importaciones medias se cifran en 4.201 t al mes a 0,73 €/kg. Brasil ha pasado de ser el origen del 64% en 2009, al 55% en 2011 de las importaciones de estos productos .

## Importaciones (Millones de euros)



Todos los gráficos de este documento: Fuente: Elaboración propia. S.G. AP y C, MAGRAMA a partir de Estadísticas de la Secretaría de Estado de Comercio 2009-2011 (datacomex).

NOTA EXPLICATIVA: M€: Millones de euros ; t.: Toneladas métricas ; TARIC: Nomenclatura combinada del Arancel de Aduanas Reglamento 2658/1987/CEE