

ESTUDIO DE COSTES DE PRODUCCIÓN DE LA UVA EN EXTREMADURA, SU VIABILIDAD Y SU INCIDENCIA ECONÓMICA EN LAS ZONAS RURALES DONDE SE CULTIVA

REF: REF.:2235999FR003



Informe realizado por un equipo de profesores de la Facultad de Ciencias Económicas y Empresariales

JUNTA DE EXTREMADURA

Consejería de Agricultura, Desarrollo Rural, Población y Territorio



UNIÓN EUROPEA

Fondo Europeo Agrícola de Desarrollo Rural:
Europa invierte en las zonas rurales





ESTUDIO COSTES DE PRODUCCIÓN DE LA UVA EN EXTREMADURA

INDICE

1.- RESUMEN EJECUTIVO	5
2.- INTRODUCCIÓN Y OBJETIVOS	6
3.- METODOLOGÍA DE TRABAJO.....	8
4.- CARACTERIZACIÓN DE LOS SECTORES PRODUCTORES DE UVA.	10
4.1.- EL SECTOR DE LA UVA	10
5.- DETERMINACIÓN DE LAS UNIDADES DE ANÁLISIS.....	17
5.1.- UNIDADES DE ANÁLISIS PARA LA DETERMINACIÓN DE LOS COSTES DE PRODUCCIÓN DE UVA.	19
6.- RESULTADOS.....	22
6.1.- COSTES DE PRODUCCIÓN DE UVA PARA VINIFICACIÓN	22
6.1.1.- COSTES DE INVERSIÓN 1 HECTÁREA DE REGADÍO:.....	23
6.1.2.- COSTES DE INVERSIÓN 1 HECTÁREA DE SECANO:	26
6.2.3.- COSTES OPERACIONALES ANUALES 1 HECTÁREA REGADÍO:	29
6.2.4.- CALCULO FINAL DEL COSTES DE PRODUCCIÓN EN EXPLOTACIONES DE REGADÍO:	34
6.2.5.- COSTES OPERACIONALES ANUALES 1 HECTÁREA SECANO:	37
6.2.6.- CALCULO FINAL DEL COSTES DE PRODUCCIÓN EN EXPLOTACIONES DE SECANO:	42
7.- VIABILIDAD DE LA CADENA DE VALOR DE UVA PARA VINIFICACIÓN	44
7.1.- VIABILIDAD DE LA PRODUCCIÓN DE UVA PARA VINIFICACIÓN	44
8.- CÁLCULO DEL IMPACTO ECONÓMICO DE LOS CULTIVOS DE UVA.....	47
8.1.- ESTIMACIÓN DEL VALOR DE LA PRODUCCIÓN DE UVA	47
8.2.- IMPACTO EN EL EMPLEO DEL CULTIVO DE UVA PARA VINIFICACIÓN.	49
9.- CONCLUSIONES.....	52
REFERENCIAS	54
ANEXO I: CUESTIONARIOS EMPLEADOS EN FASE DE CONTRASTE DE INFORMACIÓN. UVA PARA VINIFICACIÓN	55



ESTUDIO COSTES DE PRODUCCIÓN DE LA UVA EN EXTREMADURA

ANEXO II: EVOLUCIÓN DE ALGUNOS COSTES DE INPUTS AGRÍCOLAS.....61

ANEXO III: COMPOSICIÓN DE TRATAMIENTOS: INSUMOS EN PRODUCCIONES.....62



ESTUDIO COSTES DE PRODUCCIÓN DE LA UVA EN EXTREMADURA



Este informe ha sido realizado por un equipo de trabajo de la Facultad de Ciencias Económicas y Empresariales de la Universidad de Extremadura.

Pedro Rivero Nieto
Julián Ramajo Hernández
Francisco Javier Miranda González



JUNTA DE EXTREMADURA

Consejería de Agricultura, Desarrollo Rural,
Población y Territorio



UNIÓN EUROPEA

Fondo Europeo Agrícola de Desarrollo Rural:
Europa invierte en las zonas rurales

*Todas las imágenes utilizadas en este documento son de libre uso
y han sido extraídas del portal Pixabay*



ESTUDIO COSTES DE PRODUCCIÓN DE LA UVA EN EXTREMADURA

1.- RESUMEN EJECUTIVO

A lo largo del presente trabajo se realiza una radiografía precisa de la situación de las explotaciones de uva en Extremadura y de su contextualización en el conjunto nacional, Unión Europea y mundiales.

Se incide en la tendencia a la globalización que se está produciendo en estos cultivos, y el peso específico que las producciones de Extremadura tienen en el conjunto de España (tercer productor a nivel mundial y 2º de la U.E)). Estos factores hacen que el precio de referencia en el mercado final esté condicionado por las condiciones de oferta de los países competidores (climatología, condiciones laborales, exigencias higiénico-sanitarias, etc.).

Se expone en este trabajo una descripción detallada de las características y diferencias de las producciones de uva en Extremadura. Así mismo, se hace la distinción sobre las diferencias de producción en las 2 provincias extremeñas y el peso que éstas tienen en el conjunto nacional. Las diferencias productivas en ambos tipos de producciones son importantes dentro del ámbito regional.

El método de investigación seguido se ha basado en fuentes secundarias (datos y estadísticas publicados, otros trabajos técnicos publicados sobre la temática analizada) y primarias (entrevistas con diferentes agentes de los sectores analizados). Al mismo tiempo, a la hora de llegar a resultados concluyentes, y ante la falta en algunos casos de datos contables concretos, se ha seguido un proceso de consenso entre los diferentes agentes entrevistados.

Las dificultades de investigación, y que pueden explicar las divergencias entre distintos datos publicados, incluso por una misma fuente (MAPA); atienden a las divergencias de explotaciones, y las diferencias entre las familiares-tradicionales, y las profesionalizadas-modernas. A lo largo del presente trabajo quedan explicadas estas diferencias y qué factores las explican y los impactos que generan.



ESTUDIO COSTES DE PRODUCCIÓN DE LA UVA EN EXTREMADURA

2.- INTRODUCCIÓN Y OBJETIVOS

Abordar trabajos de investigación sobre la realidad de la agricultura que permitan un mejor conocimiento de sus resultados se convierte en una necesidad, que **debe contribuir a una mejora de la gestión y de los resultados de todos los agentes que participan en la cadena de valor, desde el productor hasta el consumidor**. Se persigue que se alcancen equilibrios lógicos que aseguren a los primeros continuar con sus actividades productivas, y a los segundos un consumo responsable y seguro, permitiendo que todos los agentes intermedios, transformadores y comercializadores, alcancen objetivos lógicos que faciliten el logro de mejores resultados del conjunto.

El presente trabajo promovido por la Consejería de Agricultura, Desarrollo Rural, Población y Territorio de la Junta de Extremadura ha sido ejecutado por parte de un equipo de investigación de la Universidad de Extremadura, encargado de realizar diferentes análisis tanto a nivel teórico, como de trabajo de campo, que permita lograr los siguientes objetivos recogidos en el alcance del convenio que permite su ejecución.

- 1.- Disponer de un conocimiento real de las prácticas productivas en fase de campo y costes de producción asociados a las mismas, que permitan contar con un conocimiento del nivel de equilibrio o desequilibrio existente entre producción y costes/rentabilidad.
- 2.- Disponer de un conocimiento preciso de los costes en los cuales incurren los operadores del sector primario, y a partir de dichas valoraciones, poder contar con valores precisos de referencia, tanto en aras de garantizar la aplicabilidad de la Ley de la cadena alimentaria (que proporcione precios de compra que garanticen al menos los costes de producción), como para que el conjunto de productores puedan disponer de una valoración práctica de referencia a la hora de sus análisis comparados de costes.

En el análisis de costes realizado se han seguido diferentes métodos de recogida de información, que son expuestos en el apartado metodológico siguiente. Si bien, en todo momento se ha pretendido **aportar claridad y transparencia a la situación existente en el mercado**, pudiendo realizar diferentes adecuaciones, según la tipología de explotación existente (dimensión, grado de integración, grado de tecnificación, o tipología agrícola -espaldera o vaso, o regadío o secano, para el viñedo-, etc.) o las características propias de los distintos territorios (dimensión de los cultivos fundamentalmente).

En todo caso se trata de una producción de enorme importancia para la agricultura regional, y su repercusión en términos de producción, generación de empleo y rentas tiene un fuerte impacto, por lo cual disponer de información precisa es un aspecto clave para avanzar en las mejoras del sector.

Somos conscientes de las dificultades que las explotaciones, especialmente tradicionales-familiares, aunque es generalizado, tienen a la hora de establecer costes de producción. La



ESTUDIO COSTES DE PRODUCCIÓN DE LA UVA EN EXTREMADURA

experiencia que se ha obtenido en el trabajo de campo realizado nos señala que múltiples costes de los que se deben considerar -a la hora de establecer un coste de producción-, no son contemplados de modo habitual por parte de los productores, dado que múltiples inputs no son considerados, comenzando por su propio trabajo, y continuando con factores productivos, que siendo necesarios para su actividad (vehículos, gestoría, etc.) no son considerados a la hora de valorarlos como parte de los costes (considerados a nivel teórico como costes de oportunidad), y que como se podrá comprobar en la estructura de costes planteada, son costes con una enorme trascendencia en la cuantificación del coste final.

Cabe señalar en este sentido que son múltiples las dificultades metodológicas con las que un trabajo de esta naturaleza se encuentra, ya sea por falta de datos y una cuantificación de estos por parte de los productores, o por las distintas casuísticas que se pueden producir, entre diferentes zonas productivas, o las derivadas del tamaño de la explotación. Todo ello se ha tratado de contemplar en el presente trabajo, estableciendo las notas precisas que se han considerado en la cuantificación de las distintas unidades productivas. En estas producciones, si bien se alcanzan niveles de rendimiento bastante homogéneos entre explotaciones de las mismas características, al comparar explotaciones con diferentes sistemas de riego, o si se trata de explotaciones en espaldera o en vaso. No obstante, y con estas consideraciones, los resultados obtenidos permiten que se pueda considerar **una aproximación a los costes de producción bastante ajustada a la realidad.**

Cabe esperar que los resultados de este trabajo **supongan una base de trabajo futura para desarrollar el enorme potencial de los presentes cultivos en la región, y de modo particular, atendiendo a la contribución a la modernización de explotaciones, la fijación de población en entornos rurales y la incorporación de jóvenes agricultores a las explotaciones de este tipo.**

Finalmente, queremos agradecer a todas las personas de diferentes organizaciones, productores, empresas de servicios, y profesionales del sector, su contribución y colaboración desinteresada en todo el proceso de captura de información. Particularmente para los primeros resultados obtenidos, agradecer a las explotaciones de Las Mongias, SAT, o la familia Barroso, así como la colaboración obtenida desde las Cooperativas Agroalimentarias de Extremadura al objeto de poder contar con información de campo totalmente significativa. Los resultados finales presentados, en cualquier caso, son responsabilidad del equipo de investigación que ha realizado este trabajo.



ESTUDIO COSTES DE PRODUCCIÓN DE LA UVA EN EXTREMADURA

3.- METODOLOGÍA DE TRABAJO

El proceso de trabajo seguido para la realización del presente estudio ha seguido la metodología clásica de elaboración de informes de esta naturaleza, a partir de incorporar datos de carácter secundario, sobre estadísticas del sector, y la obtención de datos primarios, mediante entrevistas directas con diferentes agentes de este. De modo concreto se han realizado las siguientes actividades:

- **Fase 1:** Análisis de estadísticas oficiales sobre los sectores objeto de estudio.
- **Fase 2:** Análisis de estudios y trabajos publicados sobre costes de producción agrícolas. De modo particular se han utilizado como referencias los trabajos de Compés¹ (2020), y las publicaciones del MAPA. Al mismo tiempo se han tenido en cuenta los requisitos establecidos en diferentes normas técnicas tanto a nivel de comunidad autónoma, como de esquemas generales empleados en el sector (Global Gap).
- **Fase 3:** Construcción de cuestionarios de trabajo para la captación de información primaria. Especificación de variables e inputs productivos, así como explicación de la pertinencia.
- **Fase 4:** Proceso de investigación/entrevistas sobre multi-agentes:
 - Análisis de trabajos publicados o informes de partida de agentes del sector.
 - Empresas y agricultores del sector productivo.
 - Empresas de servicios complementarios:
 - Empresas de inspección y control de calidad
 - Empresas de aseguramiento agrario.
 - Empresas de inputs agrarios.
 - Empresas de integración tanto fases de campo, como primera transformación.
- **Fase 5:** Proceso de contrastación de datos y cierre de resultados.
 - **Etapas 1: Formulación de datos preliminares.** Una vez obtenidos resultados preliminares, y configuradas las tablas de costes de producción, se ha construido un cuestionario con dichos resultados para las diferentes fases agrícolas de cada cultivo. Este cuestionario de resultados previos constituye un primer avance de la estimación de costes de producción para el cultivo, y servirá para formular un proceso de consenso en las fases posteriores.
 - **Etapas 2: Envío de cuestionario con datos de costes a agricultores y productores para someterlos a validación o exposición de la variación** que contemplen para cada input. Esta etapa supone un contraste de los resultados preliminares

¹ Compés, 2020 "Estudio de costes de producción de uva para la elaboración de vinos en España". Organización Interprofesional del Vino en España.



obtenidos. De esta forma se ha contrastado con nuevos agentes los resultados que se habían obtenido en la Etapa 1.

- **Fase 6:** Elaboración de tablas de resultados y extracción de conclusiones.

La metodología seguida ha tenido como finalidad disponer de un resultado lo más ajustado posible a la realidad de diferentes explotaciones, a partir de distinguir entre distintas situaciones, ya sea por variación de las características de las configuraciones de las explotaciones (secano o regadío fundamentalmente para estas producciones), como por la localización de estas.

Para garantizar la robustez de los resultados, dado que hay variación entre la información suministrada entre distintas explotaciones, se ha seguido un proceso iterativo de entrevistas múltiples, hasta llegar a un consenso en los datos y resultados del presente trabajo.



ESTUDIO COSTES DE PRODUCCIÓN DE LA UVA EN EXTREMADURA

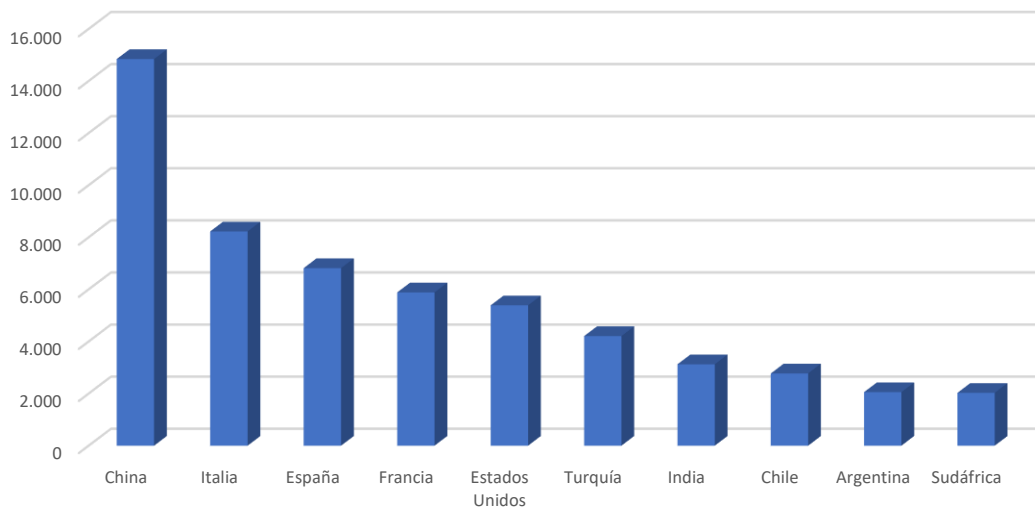
4.- CARACTERIZACIÓN DE LOS SECTORES PRODUCTORES DE UVA.

4.1.- EL SECTOR DE LA UVA

4.1.1.- El sector de la uva en el mundo

Cinco países (China, Italia, España, Francia y Estados Unidos) son los responsables de producir la mayor parte de la uva que se consume en el mundo, sea esta para elaborar vinos, para comercializar como uva de mesa o en forma de pasa (ver figura 4.1.1).

Figura 4.1.1.- Países líderes en producción de uva en 2020 (en miles de toneladas métricas)



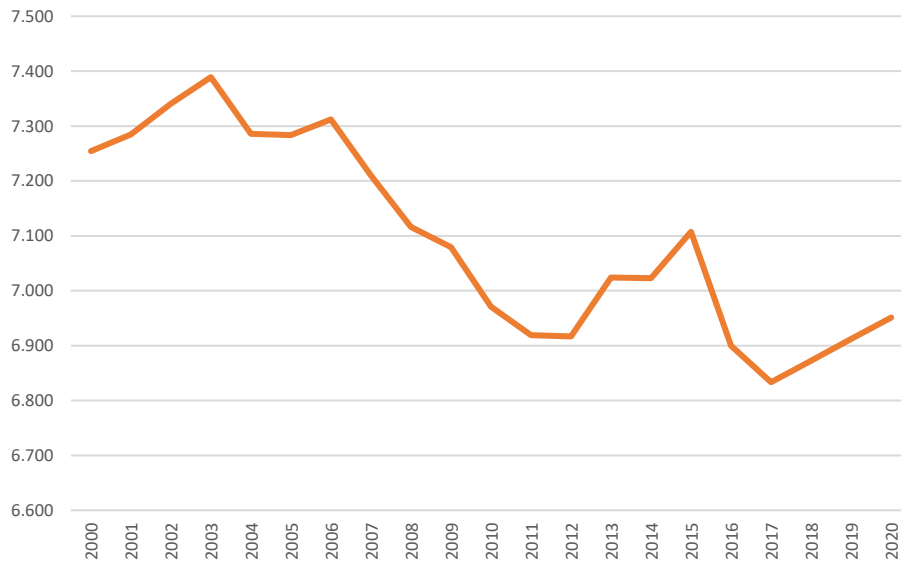
Fuente: FAOSTAT (2022)

En 2021, el tamaño del viñedo mundial, que corresponde a la superficie total de viñedo para todas las utilidades se estima en 7,3 millones hectáreas. Como puede verse en la figura 4.1.2, la superficie del viñedo mundial parece haberse estabilizado, tras la caída ocasionada por la significativa reducción en la superficie de viñedo en países como Irán, Turquía, Portugal, Uzbekistán y EE. UU. La actual estabilización, sin embargo, oculta las evoluciones heterogéneas en las diferentes regiones del mundo.

Así, podemos observar una estabilidad general en los viñedos de la Unión Europea (UE). El viñedo de la UE está experimentando un equilibrio general entre el arranque y las nuevas plantaciones. Esta estabilidad se puede atribuir a la gestión del potencial de producción vitícola, que desde 2016 ha permitido a los Estados miembros de la UE a autorizar una plantación que consienta un crecimiento de hasta un 1 % del viñedo ya plantado.



ESTUDIO COSTES DE PRODUCCIÓN DE LA UVA EN EXTREMADURA



**Figura 4.1.2.-
Evolución de la
superficie de viñedo
(en miles de
hectáreas)**

Fuente: FAOSTAT (2022)





ESTUDIO COSTES DE PRODUCCIÓN DE LA UVA EN EXTREMADURA

4.1.2.- El sector de la uva en España

España es uno de los pocos países del mundo con condiciones climáticas adecuadas para el desarrollo de la viticultura. Contamos con más de 950.000 hectáreas dedicadas a viñedo (media de los últimos cinco años), lo que supone en torno al 13% mundial, lo que convierte a España en líder en superficie dedicada al viñedo (OIVE, 2020). Somos el tercer productor de uva solo por detrás de China e Italia. En la figura 4.1.3 podemos observar la evolución de la producción nacional de uva en los últimos años.

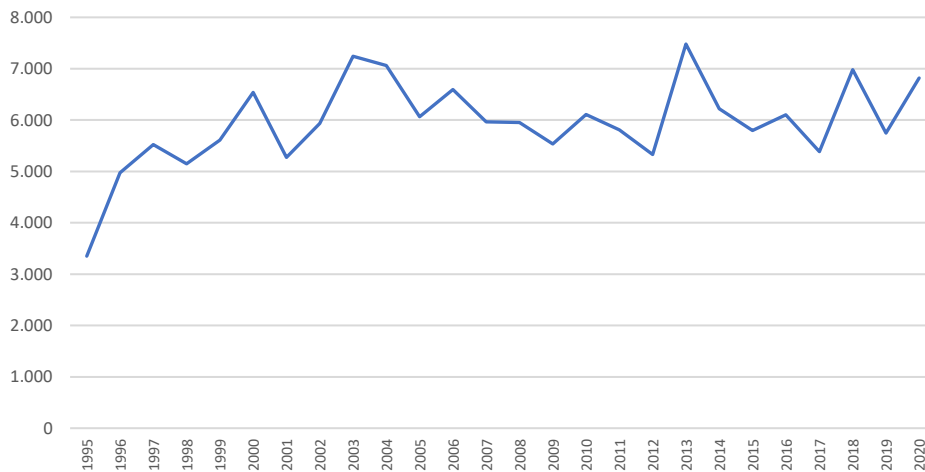
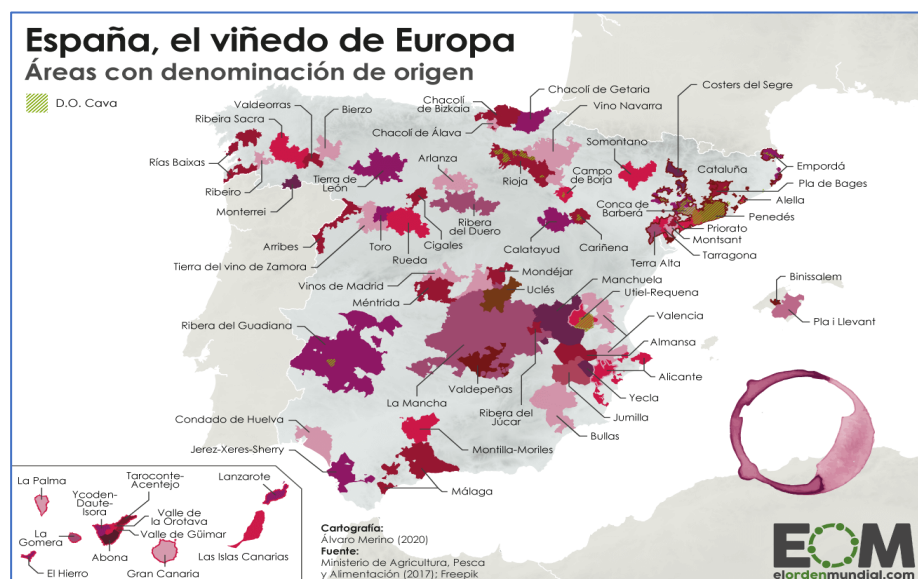


Figura 4.1.3.-
Evolución de la
producción de
uva en España
(en miles de
toneladas)

Fuente: FAOSTAT (2022)

La producción de uva se extiende a lo largo de toda la geografía española y en prácticamente la totalidad de las comunidades autónomas se elabora algún tipo de vino. En la actualidad existen 97 denominaciones de origen (ver mapa en la figura 4.1.4) y 42 indicaciones geográficas protegidas.

Figura 4.1.4.- Áreas
con denominación de
origen en España.

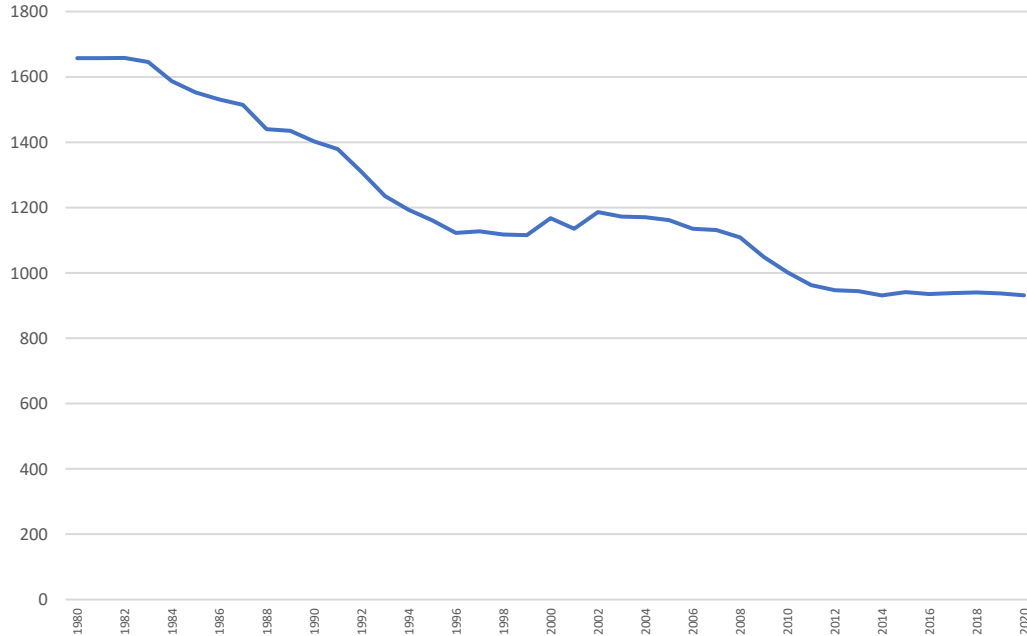


Cartografía:
Álvaro Merino (2020)
Fuentes:
Ministerio de Agricultura, Pesca
y Alimentación (2017); Freepik



ESTUDIO COSTES DE PRODUCCIÓN DE LA UVA EN EXTREMADURA

Figura 4.1.5.- Evolución de la superficie de uva en España (en miles de hectáreas)



En la figura 4.1.5 observamos la reducción de la superficie destinada al cultivo de uva en los últimos años. Así **hemos pasado de las 1.657.400 hectáreas cultivadas en 1980 a las 931.630 ha del año 2020, lo que supone una reducción de más del 44%.**

4.1.3.- El sector de la uva en Extremadura

Como se observa en la tabla 4.1.1. la uva es uno de los principales cultivos de la región si atendemos a la superficie cultivada y su representatividad es aún mayor si analizamos los ingresos vinculados a cada cultivo.

Tabla 4.1.1.- Principales cultivos de Extremadura

Cultivos	Superficie (ha)
Olivar	288.692
Cereales	270.004
Viñedo	86.139
Frutales (no cítricos)	58.596
Forrajeras	56.795
Tomate industria	23.361
Girasol	12.294
Tabaco	7.220
Hortalizas	7.114

Fuente: Encuesta sobre superficies y rendimientos (2021)



ESTUDIO COSTES DE PRODUCCIÓN DE LA UVA EN EXTREMADURA

Según datos del reciente informe elaborado por AFi para la Interprofesional del Vino de España (OIVE, 2022), Extremadura cuenta con más de 79.750 hectáreas de viñedo (media, 2016 – 2020), lo que representa el 8,4% del total nacional y el 1% del total mundial. Dentro de España, Extremadura se posiciona como la segunda comunidad autónoma con mayor extensión de viñedo. La mencionada superficie está distribuida entre más de la mitad de los municipios de la región, manteniéndose registrados en la misma en torno a 15.380 viticultores. Además, la producción de vino supera los 3,3 millones de hectolitros anuales, es decir, en torno al 8,7% de la nacional. No obstante, dentro de la comunidad autónoma, es Badajoz la provincia que concentra la gran mayoría de la superficie de viñedo y producción de vino (más del 96% en ambos casos).

La DO Ribera del Guadiana surge en 1990 con la creación provisional del Consejo Regulador que llevaría a cabo el reglamento de la denominación de origen, el cual fue aprobado definitivamente en 1996. Tiene seis subzonas de producción: Cañamero y Montánchez en la provincia de Cáceres y Matanegra, Ribera alta y Ribera baja del Guadiana y Tierra de Barros, la más extensa de todas ellas, en la provincia de Badajoz. Cuenta con un total de 34.200 ha. de viñedos inscritas con un conjunto de 28 variedades de vides diferentes algunas de ellas autóctonas y exclusivas de Extremadura como la Pardina, Cayetana, Eva, Cifuentes o Alarije. En la región también se produce bajo la DOP Cava, siendo Viñedos de Almendralejo una de las cuatro zonas del cava. Además, existe una Indicación Geográfica Protegida (IGP) que engloba vinos blancos, tintos y rosados elaborados en Cáceres y Badajoz.



En cuanto al tipo de cultivo, predomina el de secano, que ocupa el 65% de la superficie de viñedo de la región en el año 2022, según MAPA, aunque su importancia relativa ha ido disminuyendo (ver tabla 4.1.2). Además, Extremadura es la séptima región española con mayor superficie de cultivo ecológico, al ocupar 1.682 hectáreas en 2019, lo que representa el 2% de la superficie total de cultivo de vino de Extremadura (OIVE, 2022).

Tabla 4.1.2.- Superficie de uva de vinificación en Extremadura (2020)

	Superficie en plantación regular (hectáreas)						
	Total			En producción			
				Cultivo único		Cultivo asociado	
	Secano	Regadío	Total	Secano	Regadío	Secano	Regadío
Badajoz	49.310	27.334	76.644	42.189	23.601	5.441	395
Cáceres	2.497	451	2.948	1.526	407	970	32
EXTREMADURA	51.807	27.785	79.592	43.715	24.008	6.411	427

Fuente: MAPA (2021)

Desde una perspectiva provincial, Badajoz concentra la mayor parte de la superficie dedicada a viñedo en la región: en torno al 96% de las hectáreas totales. Mientras Cáceres no llega al 4% de la superficie de viñedo media existente en el periodo 2015 - 2019. Según datos del anuario



ESTUDIO COSTES DE PRODUCCIÓN DE LA UVA EN EXTREMADURA

estadístico del Ministerio de Agricultura, Pesca y Alimentación (2021) la producción de uva en la provincia de Badajoz fue de 384.087 toneladas frente a las 4.339 de la provincia de Cáceres. El rendimiento por hectárea es superior en Badajoz (3.505 Kg/ha en secano y 9.421 Kg/ha en regadío) frente a los 944 Kg/ha en secano y 5.470 Kg/ha en regadío de la provincia de Cáceres.

A escala municipal, en la región extremeña existen 201 municipios en los que está presente el viñedo, lo que supone algo más de la mitad del total de municipios de Extremadura. Badajoz reúne a 106 de esos municipios, que representan el 64% del total de los municipios de la provincia (ver tabla 4.1.3). Entre las zonas pacenses con mayor presencia de viñedo cabe hacer referencia a la comarca de Tierra de Barros. No obstante, en términos de número de municipios con viñedo, Cáceres presenta un mayor peso relativo que por superficie de este cultivo, ya que alberga a 95 municipios con esta característica, es decir, el 43% del total de sus términos municipales. Ello viene explicado en buena medida por la tipología de explotaciones o plantaciones de vid, menos extensas en el caso cacereño (también presencia de pequeñas bodegas) que en el pacense. En definitiva, **la amplia presencia de viñedo en el territorio extremeño denota la importancia del sector en la economía y sociedad regionales** (OIVE, 2022).

Tabla 4.1.2.- Municipios con mayor superficie de viñedo (datos de 2021)

	Superficie (ha)
Badajoz	9.775
Almendralejo	8.326
Villafranca de los Barros	6.927
Fuente del Maestre	5.566
Ribera del Fresno	5.478
Santa Marta	5.181
Mérida	4.735
Aceuchal	3.634
Villalba de los Barros	3.509
Solana de los Barros	3.201
Los Santos de Maimona	2.504
Corte de Peleas	1.789
Puebla de Sancho Pérez	1.557
Alange	1.437
Torremejía	1.302
Usagre	1.190

Fuente: Consejería de Agricultura, Desarrollo Rural, Población y Territorio (2022)

El cultivo de la vid exige dedicación del factor trabajo a lo largo del año, lo que contribuye a la fijación de la población al territorio. En Extremadura **están registrados unos 15.380 viticultores** (último dato disponible, correspondiente a 31 de julio de 2020), según el MAPA (Ministerio de Agricultura, Pesca y Alimentación). Más de uno de cada cinco está adherido a la DOP Ribera del Guadiana (3.525 viticultores en la campaña 2017-2018). No obstante, **el relevo generacional no deja de ser un reto para la viticultura extremeña, dadas las condiciones del mercado y la rentabilidad de las explotaciones**. Así, aquellas parcelas de pequeña dimensión se ven



penalizadas por los costes de producción. Además, **se está observando cierto fenómeno de deslocalización de los cultivos hacia zonas donde existe riego.**

Según OIVE (2022) y tomando la provincia de Badajoz como referencia (por su mayor importancia económica en este sector) y analizando la evolución demográfica a escala municipal, se observa que, entre los años 2000 y 2020, dicha evolución ha sido más favorable en el colectivo de municipios con viñedo. Así, **el conjunto de municipios pacenses en los que existe presencia de viñedo ha registrado un crecimiento de la población del 3% entre ambos años, mientras que los municipios sin viñedo han experimentado una reducción del censo cercana al 5%.**



ESTUDIO COSTES DE PRODUCCIÓN DE LA UVA EN EXTREMADURA

5.- DETERMINACIÓN DE LAS UNIDADES DE ANÁLISIS

Para la determinación de las unidades de coste en el presente estudio se ha recurrido a plantear un modelo mixto, y como se ha indicado en la metodología, se han contemplado por un lado las unidades necesarias para la producción en las que incurren un grupo de agricultores, y a continuación se han sometido tales unidades al contraste efectivo de su necesidad para la obtención de las producciones, recurriendo a disponer del coste de mercado de tales unidades productivas.

En términos generales se ha optado preferentemente, siempre que ha sido posible, por identificar las actividades necesarias de cultivo, y a estas se les ha asignado su precio de mercado. Este hecho es relevante, dado que se prescinde, por ejemplo, para el caso de la maquinaria, de entrar en la casuística de cada maquinaria y los periodos reales de amortización que en cada caso se puedan emplear, o evitar el impacto que posibles ayudas puedan tener en la adquisición de tales activos, dotándole así al análisis de una mayor verosimilitud para cualquier casuística.

Es muy relevante, al objeto de los presentes costes de producción, poder incorporar las inversiones necesarias en la plantación de 1 hectárea productiva, así como el cálculo del periodo en el cuál éstas entran en producción al 100%, realizando en todo caso un reparto equivalente atendiendo a lo que sería el 100% de producción en términos de años, dado que el logro de dichos valores es progresivo en los años.

Partiendo de los planteamientos de la Asociación Española de Contabilidad y Administración de Empresas, en su manual “La Contabilidad de Gestión en las Empresas Agrarias” (AECA, 1999), que considera que los costes de producción se pueden establecer a partir de 3 grandes criterios (según su naturaleza, directos o indirectos y fijos o variables) para la operativa y utilidad del trabajo formulado en el presente estudio, los costes de producción los hemos clasificado en virtud de las siguientes características, y atendiendo a su incorporación a las diferentes fases del proceso productivo:

- **Costes de mano de Obra:** Se han considerado para las dos producciones analizadas el conjunto de horas necesarias para la realización de las distintas unidades de obra, desde la preparación inicial del terreno, hasta la recogida y entrega a la siguiente fase de la cadena de valor. Las horas consumidas en el proceso productivo son valoradas al coste/hora de la jornada en tareas agrícolas.



ESTUDIO COSTES DE PRODUCCIÓN DE LA UVA EN EXTREMADURA

- **Costes de maquinaria:** Se consideran los tiempos necesarios de uso de la diferente maquinaria necesaria para el proceso productivo, desde las etapas de preparación del terreno, hasta la recogida, contemplando el coste/hora de mercado² de los diferentes equipos necesarios.
- **Costes de insumos productivos:** Se han considerado las diferentes materias primas necesarias para cada producción, considerando desde los costes de plantas, hasta los costes de fertilizantes, herbicidas, o los consumos energéticos e hídricos (en anexo del trabajo se especifica un breve análisis de la fuerte alteración que estos inputs han tenido para la campaña 2022).
- **Costes generales:** Se ha procedido a realizar una estimación de las diferentes partidas de costes en las cuales se pueden incurrir para el funcionamiento normal en una explotación, contemplando desde los costes de seguros, financieros, amortización de infraestructuras (por ejemplo, de riego) o costes de amortización de otros activos (vehículos), incluyendo a su vez otros gastos generales en los cuales se incurre en las explotaciones (asesoría, seguridad social, pertenencia a agrupaciones productores, o el impuesto de bienes inmuebles, etc.).

Se ha huido de consideraciones que solo pueden introducir distorsión en el objeto del presente trabajo, como pueden ser la determinación de costes indirectos y sus criterios de reparto, o en el caso de los costes generales se ha recurrido a eliminar el efecto dimensión, obteniendo un cálculo de costes por hectárea que se pueda imputar de modo claro a la producción media estimada.

Nos encontramos en todo caso con actividades que emplean la totalidad de costes anteriores integradas en una unidad de obra, por ejemplo, para el caso de las aplicaciones de fertilizantes o los tratamientos fitosanitarios, en cuyo caso para calcular su coste se tiene en cuenta, por un lado, el precio unitario del servicio completo de aplicación (mano de obra y maquinaria) en la zona (€/hora) y el número de horas por hectárea y, por otro, el coste de la materia prima, teniendo en cuenta tanto su precio unitario como la cantidad empleada.

Otros factores que deben ser tenidos en cuenta en los cálculos realizados alcanzan especial relevancia a la hora de la estimación que se realiza de costes de producción. En este sentido la consideración de los denominados costes de oportunidad, que implica la incorporación de los costes de oportunidad de la tierra y capital, así como de la mano de obra.

² En este caso se supone que el productor contrata o alquila todos los bienes y servicios necesarios para sus producciones. Se trata de un planteamiento importante, dado que en muchos casos los medios son propios, y los diferentes tiempos de amortización pueden contribuir a mejorar (o no) la rentabilidad de las explotaciones. No obstante, es una consideración que facilita enormemente la operativa del trabajo y tiene plena solidez a nivel técnico, a la hora de cumplir con el concepto de “valor razonable” recogido en las normas contables.



ESTUDIO COSTES DE PRODUCCIÓN DE LA UVA EN EXTREMADURA

5.1.- UNIDADES DE ANÁLISIS PARA LA DETERMINACIÓN DE LOS COSTES DE PRODUCCIÓN DE UVA.

Las unidades de obra manejadas para los diferentes tipos de inputs productivos son las que se reflejan en las tablas siguientes, distinguiendo entre inversión y costes operativos anuales, así como, diferenciando entre plantación y costes hasta la puesta en funcionamiento de la inversión:

Tabla 5.1.1.-- Unidades de obra de inversión 1 Hectárea Viñedo producción uva

DATOS GENERALES DE INVERSIÓN. PLANTACIÓN Y AÑO 1
Superficie (hectáreas)
Producción anual (Kilogramos)
MANO DE OBRA (Horas/Hectárea)
Labores de marqueo
Labores de plantación
Labores de colocación de tutores y protectores
Labores de instalación de espaldera
Labores de instalación de riego (gomas)
Labores tratamiento insecticida y abonado
TOTAL COSTE DE MANO DE OBRA
MAQUINARIA
Labores de preparación del terreno (tractor y subsolador; tractor y vertedera)
Labores de gradeo (tractor y chissel)
Labores instalación espaldera (tractor) (horas)
Aplicación insecticida y abonado (tractor y atomizador) (horas)
TOTAL COSTE DE MAQUINARIA
INSUMOS (Valores por Hectárea)
Labores de tratamiento (insecticida y abonado) (Euros)
Labores de plantación (Número de plantas. Marco 3*2)
Compra de postes y terminales (550 postes y 25 terminales. Marco 3*2). € total
Compra de alambre de espaldera para formación y vegetación (9.900 metros lineales. Marco 3*2). € total
Aplicación de tratamientos insecticida y abonado (Euros)
Labores de riego tiempo de riego anual (días)
Labores de riego consumo energético (litro/riego)
Labores de riego consumo energético (kw/riego)
Mix de instalaciones de explotaciones de consumo estimado (45% energía fósil y 55% energía eléctrica)
TOTAL COSTE DE INSUMOS



ESTUDIO COSTES DE PRODUCCIÓN DE LA UVA EN EXTREMADURA

DATOS GENERALES DE INVERSIÓN. PUESTA EN FUNCIONAMIENTO. PRODUCCIÓN 100% AÑO 3. AÑO 2
MANO DE OBRA (Horas/Hectárea)
Aplicación tratamientos insecticida y abonado (horas)
Despioje (horas)
Labores de Poda y Atado (horas)
TOTAL COSTE DE MANO DE OBRA
MAQUINARIA
Aplicación insecticida y abonado (tractor y pulverizador) (horas)
Labores de cultivo del terreno (tractor y cultivador y tractor y rodo. Total 9 pases). (horas)
TOTAL COSTE DE MAQUINARIA
INSUMOS (Valores por Hectárea)
Consumo insecticida y abonado (Euros)
Labores de riego tiempo de riego anual (días)
Labores de riego consumo energético (litro/riego)
Labores de riego consumo energético (kw/riego)
Mix de instalaciones de explotaciones de consumo estimado (45% energía fósil y 55% energía eléctrica)
TOTAL COSTE DE INSUMOS

La tabla siguiente recoge los costes operativos en los cuales se incurre anualmente para la obtención de las producciones. Los costes generales ha sido un epígrafe abierto que ha tenido como objetivo poder conocer los costes sobre las partidas más significativas y relevantes al objeto de estudio.

Se presenta, tanto para la inversión, como para los costes operativos, la tabla de costes que incorpora el modelo de explotación con riego (ya sea apoyo o completo), dado que el modelo de secano supone una simplificación del anterior.



ESTUDIO COSTES DE PRODUCCIÓN DE LA UVA EN EXTREMADURA

Tabla 5.1.2.-- Unidades de obra de producción de uva vinificación

DATOS GENERALES
Superficie (hectáreas)
Producción anual (kgs)
MANO DE OBRA
Despioje (horas)
Labores de Poda y Atado (horas)
Labores de triturado de sarmientos (horas)
Labores de subida de alambres (horas)
Labores de despioje (horas)
Labores de despunte (horas) (si es mecanizado con tractor+despuntador el coste es inferior: 20€)
TOTAL COSTE DE MANO DE OBRA
COSTE MANO DE OBRA/KILOGRAMO
MAQUINARIA
Aplicación de tratamientos: fungicidas, bactericidas, insecticida, herbicida y abonado (tractor y atomizador o pulverizador. 5 pases de 30 minutos) (horas)
Labores de cultivo del terreno (tractor y cultivador y tractor y rodo. Total 9 pases). (horas)
Labores de tratamiento de herbicida (tractor y pulverizador) (Total 2 pases). (horas)
Trituradora de poda de sarmientos(horas)
Recolección con cosechadora (Euros)
Transporte (tractor y remolque o camión) (Euros)
TOTAL COSTE DE MAQUINARIA
COSTE MAQUINARIA/KILOGRAMO
INSUMOS (Valores por Hectárea)
Consumo de productos para tratamientos: fungicidas, bactericidas, insecticida, herbicida y abonado (Euros)
Labores de riego tiempo de riego anual (nº riegos -días-)
Labores de riego consumo energético (litro/riego)
Labores de riego consumo energético (kw/riego)
Mix de instalaciones de explotaciones de consumo estimado (45% energía fósil y 55% energía eléctrica)
TOTAL COSTE DE INSUMOS
COSTE INSUMOS/KG



ESTUDIO COSTES DE PRODUCCIÓN DE LA UVA EN EXTREMADURA

6.- RESULTADOS

Se presentan a continuación los diferentes resultados obtenidos para cada una de las producciones analizadas. En todos los casos se establecen las tablas explicativas que permiten conocer los valores de cada input productivo.

Se establecen los diferentes modelos de costes para las producciones, y se realiza una comparativa respecto a otros estudios publicados.

6.1.- COSTES DE PRODUCCIÓN DE UVA PARA VINIFICACIÓN

Para la obtención de los resultados del presente trabajo se han empleado entrevistas directas con expertos en el sector, así como entrevistas con agricultores e integrantes de este (distribuidores de productos y servicios agrarios) que han colaborado aportando su información de consumos de inputs productivos y se ha contado con el apoyo de Cooperativas Agroalimentarias de Extremadura en la obtención de información a través de cuestionario. El resultado obtenido ha sido el siguiente:

- **Número de entrevistas/cuestionario realizadas: 11**
- **Producción media por Hectárea Regadío: 11.000 Kilogramos/hectárea.** *(Este dato será crítico a la hora de establecer el coste de producción unitario.).*
- **Producción media por Hectárea Secano: 5.000 Kilogramos/hectárea.** *(Este dato será crítico a la hora de establecer el coste de producción unitario.).*

En el análisis de los resultados obtenidos de las diferentes entrevistas y datos analizados relativos a consumos unitarios de factores de producción se ha llegado a un consenso de aquellos datos que mejor se adaptan a la realidad de las producciones, diferenciando entre inversiones en regadío y secano.

Al mismo tiempo se ha optado por el sistema preponderante en nuevas explotaciones, que es el modelo de espaldera, que al contrario que el viñedo en vaso, permite una mayor estabilidad en las producciones y tareas agrarias necesarias.



ESTUDIO COSTES DE PRODUCCIÓN DE LA UVA EN EXTREMADURA

Los resultados obtenidos tras el proceso de la información son los siguientes:

6.1.1.- COSTES DE INVERSIÓN 1 HECTÁREA DE REGADÍO:

Se exponen los costes de la inversión en 1 hectárea de tierra para ponerla en producción.

Tabla 6.1.1.- Costes de Inversión plantación 1 Hectárea de Viñedo Modelo Regadío.

DATOS GENERALES DE INVERSIÓN. PLANTACIÓN Y AÑO 1	RESULTADOS OBTENIDOS			COSTE UNIDAD DE OBRA
	DATO PARTIDA	MEDIA	COSTE UNITARIO	
Superficie (hectáreas)				
Producción anual (Kilogramos)				
MANO DE OBRA (Horas/Hectárea)	DATO PARTIDA	MEDIA	Coste/Hora	COSTE UNIDAD DE OBRA
Labores de marqueo	0	0	0,00 €	0,00 €
Labores de plantación	20	26	8,74 €	227,24 €
Labores de colocación de tutores y protectores	20	26	8,74 €	227,24 €
Labores de instalación de espaldera	26	19,5	8,74 €	170,43 €
Labores de instalación de riego (gomas)	13	13	8,74 €	113,62 €
Labores tratamiento insecticida y abonado				
TOTAL COSTE DE MANO DE OBRA				738,53 €
MAQUINARIA	DATO PARTIDA	MEDIA	Coste medio maquinaria empleada (nota 1)	COSTE UNIDAD DE OBRA
Labores de preparación del terreno (tractor y subsolador; tractor y vertedera)	4	4	35 €	140,00 €
Labores de gradeo (tractor y chissel)	0,75	0,75	35 €	26,25 €
Labores instalación espaldera (tractor) (horas)	1	0,33	35 €	11,55 €
Aplicación insecticida y abonado (tractor y atomizador) (horas)	0,4	0,4	35 €	14,00 €
TOTAL COSTE DE MAQUINARIA				191,80 €
INSUMOS (Valores por Hectárea)	DATO PARTIDA	MEDIA	Coste medio insumo empleado	COSTE UNIDAD DE OBRA
Labores de tratamiento (insecticida y abonado) (Euros)	120	120		120,0 €
Labores de plantación (Número de plantas. Marco 3*2)	1.650	1.650	1,200 €	1.980,0 €
Compra de postes y terminales (550 postes y 25 terminales. Marco 3*2). € total	905	905		905,0 €
Compra de alambre de espaldera para formación y vegetación (9.900 metros lineales. Marco 3*2). € total	405	405		405,0 €
Aplicación de tratamientos insecticida y abonado (Euros)				
Labores de riego tiempo de riego anual (días)	95	105		
Labores de riego consumo energético (litro/riego)	2	2	1,56€/litro	327,6 €
Labores de riego consumo energético (kw/riego)	12,5	13,3	0,295 €/kw	412,0 €
Mix de instalaciones de explotaciones de consumo estimado (45% energía fósil y 55% energía eléctrica)				374,0 €
TOTAL COSTE DE INSUMOS				2.474,00 €



ESTUDIO COSTES DE PRODUCCIÓN DE LA UVA EN EXTREMADURA

Las estimaciones de puesta en rendimiento de 1 Hectárea de viñedo para uva de vinificación señalan la siguiente proyección temporal, por lo cual se repercute el coste de puesta en marcha equivalente al año de plantación y 1 año adicional:

Año	1	2	3
Producción	30%	50%	100%

Tabla 6.1.2.- Costes de Inversión puesta en explotación al 100% de 1 Hectárea de Viñedo Modelo Regadío.

DATOS GENERALES DE INVERSIÓN. PUESTA EN FUNCIONAMIENTO AÑO 2. PRODUCCIÓN 100% AÑO 3.	DATO PARTIDA	MEDIA	COSTE UNITARIO	COSTE UNIDAD DE OBRA
MANO DE OBRA (Horas/Hectárea)	DATO PARTIDA	MEDIA	Coste/Hora	COSTE UNIDAD DE OBRA
Aplicación tratamientos insecticida y abonado (horas)	1	1	8,74 €	8,74 €
Despioje (horas)	6,5	6,5	8,74 €	56,81 €
Labores de Poda y Atado (horas)	19,5	19,5	8,74 €	170,43 €
TOTAL COSTE DE MANO DE OBRA				235,98 €
MAQUINARIA	DATO PARTIDA	MEDIA	Coste medio maquinaria empleada (nota 1)	COSTE UNIDAD DE OBRA
Aplicación insecticida y abonado (tractor y pulverizador) (horas)	0,4	0,4	35 €	14,00 €
Labores de cultivo del terreno (tractor y cultivador y tractor y rodo. Total 9 pases). (horas)	6,75	6,75	35 €	236,25 €
TOTAL COSTE DE MAQUINARIA				250,25 €
INSUMOS (Valores por Hectárea)	DATO PARTIDA	MEDIA	Coste medio insumo empleado	COSTE UNIDAD DE OBRA
Consumo insecticida y abonado (Euros)	120	120		120,0 €
Labores de riego tiempo de riego anual (días)	95	105		
Labores de riego consumo energético (litro/riego)	2	2	1,56€/litro	327,6 €
Labores de riego consumo energético (kw/riego)	12,5	13,3	0,295 €/kw	412,0 €
Mix de instalaciones de explotaciones de consumo estimado (45% energía fósil y 55% energía eléctrica)				374,0 €
TOTAL COSTE DE INSUMOS				494,00 €



ESTUDIO COSTES DE PRODUCCIÓN DE LA UVA EN EXTREMADURA

Tabla 6.1.3.- Inversión por partidas para puesta en explotación al 100% de 1 Hectárea de Viñedo Modelo Regadío.

COSTE TOTAL DE INVERSIÓN		
TOTAL COSTE DE MANO DE OBRA		COSTE UNIDAD DE OBRA
COSTE MANO DE OBRA (INVERSIÓN AÑO 1 + MANTENIMIENTO EQUIVALENTE 1 AÑO)		974,510 €
TOTAL COSTE DE MAQUINARIA		COSTE UNIDAD DE OBRA
COSTE MAQUINARIA (INVERSIÓN AÑO 1 + MANTENIMIENTO EQUIVALENTE 1 AÑO)		442,050 €
TOTAL COSTE DE INSUMOS		COSTE UNIDAD DE OBRA
COSTE INSUMOS (INVERSIÓN AÑO 1 + MANTENIMIENTO EQUIVALENTE 1 AÑO)		2.968,004 €
TOTAL INVERSIÓN 1 HECTÁREA DE VIÑA		4.384,6 €
PERIODO DE AMORTIZACIÓN (15 AÑOS)		15
AMORTIZACIÓN ANUAL INVERSIÓN 1 HECTÁREA VIÑA		292,304 €

Los resultados obtenidos son considerados en los costes operativos anuales, como parte de los gastos generales. Se ha considerado un periodo de amortización de 15 años, si bien, en el caso del viñedo es valorada de modo muy especial la edad de la viña, la práctica apunta a replantaciones para mantener el rendimiento en periodos próximos a los establecidos.



ESTUDIO COSTES DE PRODUCCIÓN DE LA UVA EN EXTREMADURA

6.1.2.- COSTES DE INVERSIÓN 1 HECTÁREA DE SECANO:

Tabla 6.1.4.- Costes de Inversión plantación 1 Hectárea de Viñedo Modelo Secano.

DATOS GENERALES DE INVERSIÓN. PLANTACIÓN Y AÑO 1	RESULTADOS OBTENIDOS			COSTE UNIDAD DE OBRA
	DATO PARTIDA	MEDIA	COSTE UNITARIO	
Superficie (hectáreas)				
Producción anual (Kilogramos)				
MANO DE OBRA (Horas/Hectárea)	DATO PARTIDA	MEDIA	Coste/Hora	COSTE UNIDAD DE OBRA
Labores de marqueo	0	0	0,00 €	0,00 €
Labores de plantación	20	26	8,74 €	227,24 €
Labores de colocación de tutores y protectores	20	26	8,74 €	227,24 €
Labores de instalación de espaldera	26	19,5	8,74 €	170,43 €
Labores de instalación de riego (gomas)			8,74 €	0,00 €
Labores tratamiento insecticida y abonado	0	0	0,00 €	0,00 €
TOTAL COSTE DE MANO DE OBRA				624,91 €
MAQUINARIA	DATO PARTIDA	MEDIA	Coste medio maquinaria empleada (nota 1)	COSTE UNIDAD DE OBRA
Labores de preparación del terreno (tractor y subsolador; tractor y vertedera)	4	4	35 €	140,00 €
Labores de gradeo (tractor y chissel)	0,75	0,75	35 €	26,25 €
Labores instalación espaldera (tractor) (horas)	1	0,33	35 €	11,55 €
Aplicación insecticida y abonado (tractor y atomizador) (horas)	0,4	0,4	35 €	14,00 €
TOTAL COSTE DE MAQUINARIA				191,80 €
INSUMOS (Valores por Hectárea)	DATO PARTIDA	MEDIA	Coste medio insumo empleado	COSTE UNIDAD DE OBRA
Labores de tratamiento (insecticida y abonado) (Euros)	120	120		120,0 €
Labores de plantación (Número de plantas. Marco 3*2)	1.650	1.650	1,200 €	1.980,0 €
Compra de postes y terminales (550 postes y 25 terminales. Marco 3*2). € total	905	905		905,0 €
Compra de alambre de espaldera para formación y vegetación (9.900 metros lineales. Marco 3*2). € total	405	405		405,0 €
Aplicación de tratamientos insecticida y abonado (Euros)				
Labores de riego tiempo de riego anual (días)				
Labores de riego consumo energético (litro/riego)				
Labores de riego consumo energético (kw/riego)				
Mix de instalaciones de explotaciones de consumo estimado (45% energía fósil y 55% energía eléctrica)				
TOTAL COSTE DE INSUMOS				2.100,00 €



ESTUDIO COSTES DE PRODUCCIÓN DE LA UVA EN EXTREMADURA

Tabla 6.1.5.- Costes de Inversión Puesta en explotación al 100% de 1 Hectárea de Viñedo Modelo Secano.

DATOS GENERALES DE INVERSIÓN. PUESTA EN FUNCIONAMIENTO AÑO 2. PRODUCCIÓN 100% AÑO 3.	DATO PARTIDA	MEDIA	COSTE UNITARIO	COSTE UNIDAD DE OBRA
MANO DE OBRA (Horas/Hectárea)	DATO PARTIDA	MEDIA	Coste/Hora	COSTE UNIDAD DE OBRA
Aplicación tratamientos insecticida y abonado (horas)	1	1	8,74 €	8,74 €
Despioje (horas)	6,5	4,5	8,74 €	39,33 €
Labores de Poda y Atado (horas)	19,5	13	8,74 €	113,62 €
TOTAL COSTE DE MANO DE OBRA				161,69 €
MAQUINARIA	DATO PARTIDA	MEDIA	Coste medio maquinaria empleada (nota 1)	COSTE UNIDAD DE OBRA
Aplicación insecticida y abonado (tractor y pulverizador) (horas)	0,4	0,4	35 €	14,00 €
Labores de cultivo del terreno (tractor y cultivador y tractor y rodo. Total 9 pases). (horas)	6,75	4,5	35 €	157,50 €
TOTAL COSTE DE MAQUINARIA				171,50 €
INSUMOS (Valores por Hectárea)	DATO PARTIDA	MEDIA	Coste medio insumo empleado	COSTE UNIDAD DE OBRA
Consumo insecticida y abonado (Euros)	120	120		120,0 €
Labores de riego tiempo de riego anual (días)				
Labores de riego consumo energético (litro/riego)				
Labores de riego consumo energético (kw/riego)				
Mix de instalaciones de explotaciones de consumo estimado (45% energía fósil y 55% energía eléctrica)				
TOTAL COSTE DE INSUMOS				120,00 €



ESTUDIO COSTES DE PRODUCCIÓN DE LA UVA EN EXTREMADURA

Tabla 6.1.6.- Inversión por partidas para puesta en explotación al 100% de 1 Hectárea de Viñedo Modelo Secano.

COSTE TOTAL DE INVERSIÓN		
TOTAL COSTE DE MANO DE OBRA		COSTE UNIDAD DE OBRA
COSTE MANO DE OBRA (INVERSIÓN AÑO 1 + MANTENIMIENTO EQUIVALENTE 1 AÑO)		786,600 €
TOTAL COSTE DE MAQUINARIA		COSTE UNIDAD DE OBRA
MAQUINARIA (INVERSIÓN AÑO 1 + MANTENIMIENTO EQUIVALENTE 1 AÑO)		363,300 €
TOTAL COSTE DE INSUMOS		COSTE UNIDAD DE OBRA
INSUMOS (INVERSIÓN AÑO 1 + MANTENIMIENTO EQUIVALENTE 1 AÑO)		2.220,000 €
TOTAL INVERSIÓN 1 HECTÁREA DE VIÑA		3.369,9 €
PERIODO DE AMORTIZACIÓN (15 AÑOS)		15
AMORTIZACIÓN ANUAL INVERSIÓN 1 HECTÁREA VIÑA		224,660 €

Los resultados obtenidos son considerados en los costes operativos anuales, como parte de los gastos generales. Se ha considerado un periodo de amortización de 15 años, si bien, en el caso del viñedo es valorada de modo muy especial la edad de la viña, la práctica apunta a replantaciones para mantener el rendimiento en periodos próximos a los establecidos.



ESTUDIO COSTES DE PRODUCCIÓN DE LA UVA EN EXTREMADURA

6.2.3.- COSTES OPERACIONALES ANUALES 1 HECTÁREA REGADÍO:

A.- COSTES DE MANO DE OBRA:

Se especifican los costes de las actividades realizadas, en virtud del tiempo de dedicación a cada una de las mismas, y el coste unitario (€/hora).

Tabla 6.2.7.- Costes de actividades de mano de obra en producción de uva para vinificación

DATOS GENERALES	RESULTADOS OBTENIDOS			COSTE UNIDAD DE OBRA
	DATO PARTIDA	MEDIA	COSTE UNITARIO	
Superficie (hectáreas)	5,5	5,5		
Producción anual (kilogramos)	9421	11.000		
MANO DE OBRA	DATO PARTIDA	MEDIA	Coste/Hora	COSTE UNIDAD DE OBRA
Despioje (horas)	6,5	6,5	8,74 €	56,81 €
Labores de Poda y Atado (horas)	40,5	40,5	8,74 €	353,97 €
Labores de triturado de sarmientos (horas)	2	2	8,74 €	17,48 €
Labores de subida de alambres (horas)	4,5	4,5	8,74 €	39,33 €
Labores de despioje (horas)	6,5	6,5	8,74 €	56,81 €
Labores de despunte (horas) (si es mecanizado con tractor+despuntador el coste es inferior: 20€)	6,5	6,5	8,74 €	56,81 €
TOTAL COSTE DE MANO DE OBRA				410,78 €
COSTE MANO DE OBRA/KILOGRAMO				0,037 €



ESTUDIO COSTES DE PRODUCCIÓN DE LA UVA EN EXTREMADURA

B.- COSTES DE MAQUINARIA:

Se especifican los costes de las actividades realizadas, en virtud del tiempo de dedicación a cada una de las mismas, y el coste unitario (€/hora). Los resultados obtenidos son los que se presentan en la tabla siguiente.

Tabla 6.2.8.- Costes de actividades de maquinaria en producción de uva para vinificación

MAQUINARIA	RESULTADOS OBTENIDOS			COSTE UNIDAD DE OBRA
	DATO PARTIDA	MEDIA	Coste medio maquinaria empleada (nota 1)	
Aplicación de tratamientos: fungicidas, bactericidas, insecticida, herbicida y abonado (tractor y atomizador o pulverizador. 5 pases de 30 minutos) (horas)	2,5	2,5	35 €	87,50 €
Labores de cultivo del terreno (tractor y cultivador y tractor y rodo. Total 9 pases). (horas)	6,75	6,75	35 €	236,25 €
Labores de tratamiento de herbicida (tractor y pulverizador) (Total 2 pases). (horas)	0,66	0,66	35 €	23,10 €
Trituradora de poda de sarmientos(horas)	0,75	0,75	35 €	26,25 €
Recolección con cosechadora (Euros)	280	280		280,0 €
Transporte (tractor y remolque o camión) (Euros)	180	110		110,0 €
TOTAL COSTE DE MAQUINARIA				763,10 €
COSTE MAQUINARIA/KILOGRAMO				0,069 €

Nota 1: Se considera un coste medio de maquinaria según el tipo de actividad, dada la variabilidad de costes/hora.



ESTUDIO COSTES DE PRODUCCIÓN DE LA UVA EN EXTREMADURA

C.- COSTES DE INSUMOS:

Al objeto de obtener el coste de estas actividades se ha recurrido a contar con un *mix* de los diferentes tipos de tratamientos posibles, en anexo se presenta una descripción detallada de los mismos. Al mismo tiempo, para el cálculo del coste energético para el riego en las diferentes explotaciones, se ha recurrido a una estimación de las diferentes alternativas, también en virtud del empleo habitual en explotaciones agrarias de un tipo de fuente energética u otra, pero procurando contar con un coste final definitivo.

Los resultados obtenidos son los que se presentan en la tabla siguiente.

Tabla 6.2.9.- Costes de actividades de insumos en producción de uva para vinificación

INSUMOS (Valores por Hectárea)	DATO PARTIDA	MEDIA	Coste medio insumo empleado	COSTE UNIDAD DE OBRA
Consumo de productos para tratamientos: fungicidas, bactericidas, insecticida, herbicida y abonado (Euros)	300	300		300,0 €
Labores de riego tiempo de riego anual (nº riegos -días-)	95	105		
Labores de riego consumo energético (litro/riego)	2	2	1,56€/litro	327,6 €
Labores de riego consumo energético (kw/riego)	12,5	13,3	0,295 €/kw	412,0 €
Mix de instalaciones de explotaciones de consumo estimado (45% energía fósil y 55% energía eléctrica)				374,0 €
TOTAL COSTE DE INSUMOS				674,00 €
COSTE INSUMOS €/Kg				0,061 €

Nota 2: Se emplean distintos tipos de abonado. Se especifica el coste medio global

Nota 3: Los herbicidas y fitosanitarios empleados son de diferentes tipos, tanto líquidos, como sólidos, y no se puede emplear una única unidad. Se especifica coste global.



ESTUDIO COSTES DE PRODUCCIÓN DE LA UVA EN EXTREMADURA

D.- COSTES GENERALES:

Como sucede para otros estudios de costes, el cálculo del coste general en estudios de esta naturaleza es siempre complejo, dado que las respuestas obtenidas en el trabajo de campo presentan una fuerte heterogeneidad, ya sea entre los distintos productores, o incluso a lo largo de un periodo de tiempo, en especial en los costes de mantenimiento y reparaciones. No obstante, y una vez depurado aquellos datos que pudieran dar lugar a datos poco consistentes, se ha podido establecer una estructura de costes que representa de un modo adecuado las características de las explotaciones objeto de estudio. Así mismo, hay costes que se han considerado como costes generales que podrían haber sido imputados directamente como operacionales (consumos de agua, o instalación de riego) pero para facilitar el trabajo se han considerado generales. Los resultados obtenidos son los siguientes:

Tabla 6.2.10.- Costes de actividades generales en cultivo de uva para vinificación

GASTOS GENERALES		MEDIA		COSTE UNIDAD DE OBRA
Inversión en 1 hectárea de VIÑA		292,30 €		292,30 €
Inversión en equipos de riego (caseta, programadores, filtros, bomba de abonado, colectores y válvulas sectores) (1.500 €/Hectárea. Amortización 20 años)		75,00 €		75,00 €
Coste instalación anual de riego (gomos y goteros)		192,00 €		192,00 €
Mantenimiento y reparaciones de explotación (incluye estimación amortización de vehículos)		225,00 €		225,00 €
Seguro Agrario combinado		49,00 €		49,00 €
Seguros maquinaria e inmuebles		100,00 €		100,00 €
Confederación Hidrográfica		95,00 €		95,00 €
Comunidad de Regantes		125,00 €		125,00 €
Agrupación de Productores		95,00 €		95,00 €
Impuestos Bienes Inmuebles		20,00 €		20,00 €
Prevención de Riesgos Laborales		75,00 €		75,00 €
Seguridad Social Agricultor		183,55 €		183,55 €
Costes financieros		76,00 €		76,00 €
Costes de asesoría y gestoría		60,00 €		60,00 €
Alquiler de 1 ha de terreno		900,00 €		900,00 €
TOTAL COSTE GENERAL				2.562,85 €
COSTE GENERALES (€/Kg)				0,233 €

Nota 4: Los costes de agrupación de productores suponen una estimación del coste de la pertenencia a agrupaciones de productores, como son el caso de cooperativas.

Considerando todos los resultados obtenidos se llega al cálculo de un coste de producción por hectárea y por kilo de producto que supone un cálculo claro y bastante preciso de la realidad del cultivo. En la siguiente tabla se representa la síntesis final de los resultados alcanzados:



ESTUDIO COSTES DE PRODUCCIÓN DE LA UVA EN EXTREMADURA

Tabla 6.2.11.- Tabla global de costes en producción de uva para vinificación modelo regadío

			%
TOTAL COSTE DE MANO DE OBRA		410,78 €	
COSTE MANO DE OBRA (€/Kg)		0,037 €	9,3%
TOTAL COSTE DE MAQUINARIA		763,10 €	
COSTE MAQUINARIA (€/Kg)		0,069 €	17,3%
TOTAL COSTE DE INSUMOS		674,00 €	
COSTE INSUMOS (€/Kg)		0,061 €	15,3%
TOTAL COSTE GENERAL		2.562,85 €	
COSTES GENERALES (€/Kg)		0,233 €	58,1%
TOTAL COSTES OPERACIONALES 1 HECTÁREA DE VIÑEDO REGADÍO		1.847,9 €	
TOTAL COSTE PRODUCCIÓN 1 HECTÁREA DE VIÑEDO REGADÍO		4.410,7 €	
COSTE PRODUCCIÓN/KILOGRAMO DE UVA PRODUCCIÓN REGADÍO		0,401 €	

Como puede apreciarse, los principales costes en los cuales se incurre para el cultivo son los costes generales, dado que en tales costes se han incluido la amortización de las inversiones, así como de equipos y la infraestructura necesaria para el riego, entre otro conjunto de factores, todos ellos son difíciles de optimizar, si bien en el epígrafe siguiente se realiza un ajuste en virtud de la realidad del cultivo.

Cabe señalar que en el cuestionario empleado se incorporó un apartado dirigido a tener una medición preliminar y orientativa del efecto de la dimensión de las explotaciones sobre los costes de producción. Las explotaciones que han respondido al cuestionario están dentro del estrato de tamaños de los datos de partida (entre 5 y 10 hectáreas) con lo cual no se ha considerado la variación que el efecto dimensión pudiera tener en explotaciones de mayor tamaño.



ESTUDIO COSTES DE PRODUCCIÓN DE LA UVA EN EXTREMADURA

6.2.4.- CALCULO FINAL DEL COSTES DE PRODUCCIÓN EN EXPLOTACIONES DE REGADÍO:

Al objeto de la determinación de un coste de producción final, y dado que el expuesto con anterioridad recoge las circunstancias productivas de la muestra analizada, es preciso realizar algunas consideraciones, atendiendo a lo planteado en la Ley 16/2021 para mejorar el funcionamiento de la cadena alimentaria, así como otros trabajos de similar naturaleza, de modo que se pueda especificar el coste de producción que puede ser considerado de referencia. Se deben atender a los siguientes elementos que tienen una especial incidencia sobre la consideración de los costes generales.

La citada Ley establece la necesidad del **cálculo del coste efectivo** (título II, apartado 7.1), considerando todos los costes asumidos por el productor para desarrollar su actividad. Entre ellos se señalan algunos costes que en diferentes trabajos no han sido considerados, como son los costes financieros, o los costes de mano de obra aportada por el propio productor o miembros de su unidad familiar.

En el presente trabajo se hace un análisis exhaustivo de todos los posibles costes de carácter general, o incluso considerados indirectos, por parte de las explotaciones productoras de uva para vinificación. Si bien se debe realizar un ajuste de los costes recogidos en el trabajo de campo a partir de los siguientes elementos:

- **Consideración de un % sobre el total de costes considerados.** La imputación de la totalidad de tales costes es susceptible de debate, considerando que en muchos casos algunos de los establecidos (p.e. asesoría, o seguridad social, etc.) pueden ser imputados a otras actividades que el propio productor desarrolle, en especial en los casos de explotaciones de menor tamaño.
- **Consideración del coste de oportunidad de la tierra.** Al mismo tiempo, en la estructura de costes establecida se considera el coste del recurso tierra, asimilando su coste al del alquiler de 1 hectárea de terreno, por tanto, considerando el coste de oportunidad. No obstante, este hecho, en la gran mayoría de los estudios publicados no es considerado como coste, si bien, es un factor productivo más. Se ha considerado un coste de alquiler, al objeto de incorporar dicha variable, no obstante, el modelo habitual suele ser un modelo de alquiler en el cual al propietario se le asigna una parte de la producción.
- **Tiempo efectivo del cultivo.** En las tablas de costes generales se considera que los recursos considerados (Seguridad social, asesoría, amortización instalaciones, seguros, etc.) tienen un carácter anual, no obstante, dado que el cultivo tiene una imputación de tiempos bastante inferior al año, sería susceptible contemplar un % de costes.
- Del mismo modo que se consideran tales costes, **habría que descontar otros factores que compensan del coste efectivo al productor, tales como ayudas obtenidas en términos de subvención para la realización de inversiones, tanto en el primer establecimiento, como en ampliaciones posteriores que haya podido realizar.**



ESTUDIO COSTES DE PRODUCCIÓN DE LA UVA EN EXTREMADURA

Considerando todos estos factores, se considera un % del coste de aquellos costes generales que no son específicos del cultivo, y que el agricultor, por tanto, al poder dedicar los inputs productivos a otras actividades, la asignación correcta es considerar una imputación de tales costes proporcional al tiempo de desarrollo de la actividad, por lo que se consideran algunos inputs con imputación de un 50% del coste anual estimado. La tabla siguiente refleja las imputaciones efectivas de costes generales:

Tabla 6.2.12.- Imputación de costes generales efectivo a la producción de uva para vinificación. Producción Regadío.

GASTOS GENERALES	RESULTADOS OBTENIDOS			FINAL COSTE IMPUTABLE
	COSTE UNIDAD DE OBRA		IMPUTACIÓN COSTE GENERAL DEL PERIODO	
Inversión en 1 hectárea de VIÑA	292,30 €		100%	292,30 €
Inversión en equipos de riego (casetas, programadores, filtros, bomba de abonado, colectores y válvulas sectores) (1.500 €/Hectárea. Amortización 20 años)	75,00 €		100%	75,00 €
Coste instalación anual de riego (gomos y goteros)	192,00 €		100%	192,00 €
Mantenimiento y reparaciones de explotación (incluye estimación amortización de vehículos)	225,00 €		50%	112,50 €
Seguro Agrario combinado	49,00 €		100%	49,00 €
Seguros maquinaria e inmuebles	100,00 €		50%	50,00 €
Confederación Hidrográfica	95,00 €		100%	95,00 €
Comunidad de Regantes	125,00 €		100%	125,00 €
Agrupación de Productores	95,00 €		100%	95,00 €
Impuestos Bienes Inmuebles	20,00 €		100%	20,00 €
Prevención de Riesgos Laborales	75,00 €		50%	37,50 €
Seguridad Social Agricultor	183,55 €		50%	91,78 €
Costes financieros	76,00 €		50%	38,00 €
Costes de asesoría y gestión	60,00 €		50%	30,00 €
Alquiler de 1 ha de terreno	900,00 €		100%	900,00 €
TOTAL COSTE GENERAL				2.203,08 €
COSTE GENERALES (€/kg)				0,200 €



ESTUDIO COSTES DE PRODUCCIÓN DE LA UVA EN EXTREMADURA

Por tanto, una vez aplicados los coeficientes de gastos generales, quedaría el siguiente cálculo final del coste de producción para el cultivo de uva para vinificación en modalidad de regadío. En la tabla 6.2.11. se muestran los costes iniciales estimados a partir de cuestionarios y entrevistas, y la asignación del importe de gastos generales ajustado al cálculo antes realizado.

Tabla 6.2.13.- Estructura de costes ajustados para producción de uva de regadío

			%	AJUSTE GASTOS GENERALES	COSTE FINAL EFECTIVO
TOTAL COSTE DE MANO DE OBRA		410,78 €			410,78 €
COSTE MANO DE OBRA (€/Kg)		0,037 €	9,3%		0,037 €
TOTAL COSTE DE MAQUINARIA		763,10 €			763,10 €
COSTE MAQUINARIA (€/Kg)		0,069 €	17,3%		0,069 €
TOTAL COSTE DE INSUMOS		674,00 €			674,00 €
COSTE INSUMOS (€/Kg)		0,061 €	15,3%		0,061 €
TOTAL COSTE GENERAL		2.562,85 €		2.203,08 €	2.203,08 €
COSTES GENERALES (€/Kg)		0,233 €	58,1%		0,200 €
TOTAL COSTES OPERACIONALES 1 HECTÁREA DE VIÑEDO REGADÍO		1.847,9 €			1.847,9 €
TOTAL COSTE PRODUCCIÓN 1 HECTÁREA DE VIÑEDO REGADÍO		4.410,7 €			4.051,0 €
COSTE PRODUCCIÓN/KILOGRAMO DE UVA PRODUCCIÓN REGADÍO		0,401 €			0,368 €

Por tanto, el coste efectivo de producción calculado sería de 0,368 €/kilogramos. Este coste es el resultado del cálculo inicial a partir del proceso de la información suministrada por los productores (0,401 €/Kg), y que posteriormente al considerar la aplicación de una estructura de costes generales ajustada al uso efectivo de los recursos productivos daría lugar a un coste de 0,368 €/kilogramos para producciones de uva para vinificación en formato de regadío.

Cabe señalar, como apreciación muy importante en el coste calculado por kilogramo, que un factor clave es la producción obtenida por hectárea. En el presente trabajo se han considerado 11.000 kilogramos/hectárea. **Este rendimiento puede verse alterado por diversas circunstancias, en especial, por condiciones climatológicas, que puede hacer que la producción real sea inferior, lo cual tendría una repercusión en los costes de producción unitarios, haciéndose que éstos se eleven proporcionalmente a la reducción de la producción obtenida.**

Al mismo tiempo, hay que tener siempre en consideración que **las liquidaciones de precios se realizan en función del rendimiento según el grado alcohólico, el cual puede variar de unas campañas a otras**, con lo cual, esa característica se debe tener también en consideración siendo cambiante según la variedad de uva producida.



ESTUDIO COSTES DE PRODUCCIÓN DE LA UVA EN EXTREMADURA

6.2.5.- COSTES OPERACIONALES ANUALES 1 HECTÁREA SECANO:

A.- COSTES DE MANO DE OBRA:

Se especifican los costes de las actividades realizadas, en virtud del tiempo de dedicación a cada una de las mismas, y el coste unitario (€/hora).

Tabla 6.2.14.- Costes de actividades de mano de obra en producción de uva para vinificación de seco

DATOS GENERALES	RESULTADOS OBTENIDOS			COSTE UNIDAD DE OBRA
	DATO PARTIDA	MEDIA	COSTE UNITARIO	
Superficie (hectáreas)	5,5	5,5		
Producción anual (kilogramos)	3.505	5.000		
MANO DE OBRA	DATO PARTIDA	MEDIA	Coste/Hora	COSTE UNIDAD DE OBRA
Despioje (horas)	6,5	4,5	8,74 €	39,33 €
Labores de Poda y Atado (horas)	40,5	30	8,74 €	262,20 €
Labores de triturado de sarmientos (horas)	2	2	8,74 €	17,48 €
Labores de subida de alambres (horas)	4,5	4,5	8,74 €	39,33 €
Labores de despioje (horas)	6,5	6,5	8,74 €	56,81 €
Labores de despunte (horas) (si es mecanizado con tractor+despuntador el coste es inferior: 20€)	6,5	6,5	8,74 €	56,81 €
TOTAL COSTE DE MANO DE OBRA				301,53 €
COSTE MANO DE OBRA/KILOGRAMO				0,060 €



ESTUDIO COSTES DE PRODUCCIÓN DE LA UVA EN EXTREMADURA

B.- COSTES DE MAQUINARIA:

Se especifican los costes de las actividades realizadas, en virtud del tiempo de dedicación a cada una de las mismas, y el coste unitario (€/hora). Los resultados obtenidos son los que se presentan en la tabla siguiente.

Tabla 6.2.15.- Costes de actividades de maquinaria en producción de uva para vinificación de secoano

MAQUINARIA	RESULTADOS OBTENIDOS			COSTE UNIDAD DE OBRA
	DATO PARTIDA	MEDIA	Coste medio maquinaria empleada (nota 1)	
Aplicación de tratamientos: fungicidas, bactericidas, insecticida, herbicida y abonado (tractor y atomizador o pulverizador. 5 pases de 30 minutos) (horas)	2,5	2,5	35 €	87,50 €
Labores de cultivo del terreno (tractor y cultivador y tractor y rodo. Total 9 pases). (horas)	6,75	4,5	35 €	157,50 €
Labores de tratamiento de herbicida (tractor y pulverizador) (Total 2 pases). (horas)	0,66	0,66	35 €	23,10 €
Trituradora de poda de sarmientos(horas)	0,75	0,75	35 €	26,25 €
Recolección con cosechadora (Euros)	280	160		160,0 €
Transporte (tractor y remolque o camión) (Euros)	180	65		65,0 €
TOTAL COSTE DE MAQUINARIA				519,35 €
COSTE MAQUINARIA/KILOGRAMO				0,104 €

Nota 1: Se considera un coste medio de maquinaria según el tipo de actividad, dada la variabilidad de costes/hora.



ESTUDIO COSTES DE PRODUCCIÓN DE LA UVA EN EXTREMADURA

C.- COSTES DE INSUMOS:

Al objeto de obtener el coste de estas actividades se ha recurrido a contar con un *mix* de los diferentes tipos de tratamientos posibles, en anexo se presenta una descripción detallada de los mismos.

Los resultados obtenidos son los que se presentan en la tabla siguiente.

Tabla 6.2.16.- Costes de actividades de insumos en producción de uva para vinificación de seco

INSUMOS (Valores por Hectárea)	RESULTADOS OBTENIDOS			COSTE UNIDAD DE OBRA
	DATO PARTIDA	MEDIA	Coste medio insumo empleado (nota 2 y 3)	
Consumo de productos para tratamientos: fungicidas, bactericidas, insecticida, herbicida y abonado (Euros)	200	160		160,0 €
Labores de riego tiempo de riego anual (días)				
Labores de riego consumo energético (litro/riego)				
Labores de riego consumo energético (kw/riego)				
Mix de instalaciones de explotaciones de consumo estimado (45% energía fósil y 55% energía eléctrica)				
TOTAL COSTE DE INSUMOS				160,00 €
COSTE INSUMOS (€/Kg)				0,032 €

Nota 2: Se emplean distintos tipos de abonado. Se especifica el coste medio global

Nota 3: Los herbicidas y fitosanitarios empleados son de diferentes tipos, tanto líquidos, como sólidos, y no se puede emplear una única unidad. Se especifica coste global.



ESTUDIO COSTES DE PRODUCCIÓN DE LA UVA EN EXTREMADURA

D.- COSTES GENERALES:

El cálculo del coste general para el caso de producciones de secano es equivalente al de las explotaciones de regadío, considerando la amortización de la inversión de esta modalidad de cultivo, así como eliminando aquellas inversiones necesarias para la puesta en regadío o el coste pagado a las comunidades de regantes y confederación hidrográfica. La tabla de costes en esta modalidad a partir de los cuestionarios y entrevistas realizadas es la siguiente:

Tabla 6.2.17.- Costes de actividades generales en cultivo de uva para vinificación de secano

GASTOS GENERALES	RESULTADOS OBTENIDOS			COSTE UNIDAD DE OBRA
		MEDIA		
Inversión en 1 hectárea de VIÑA		224,66 €		224,66 €
Inversión en equipos de riego (caseta, programadores, filtros, bomba de abonado, colectores y válvulas sectores) (1.500 €/ha. Amortización 20 años)				
Coste instalación anual de riego (gomos y goteros)				
Mantenimiento y reparaciones de explotación (incluye estimación amortización de vehículos)		225,00 €		225,00 €
Seguro Agrario combinado		49,00 €		49,00 €
Seguros maquinaria e inmuebles		100,00 €		100,00 €
Confederación Hidrográfica				- €
Comunidad de Regantes				- €
Agrupación de Productores		95,00 €		95,00 €
Impuestos Bienes Inmuebles		20,00 €		20,00 €
Prevención de Riesgos Laborales		75,00 €		75,00 €
Seguridad Social Agricultor		183,55 €		183,55 €
Costes financieros		76,00 €		76,00 €
Costes de asesoría y gestión		60,00 €		60,00 €
Alquiler de 1 ha de terreno (Nota 4)		600,00 €		600,00 €
TOTAL COSTE GENERAL				1.708,21 €
COSTE GENERALES (€/Kg)				0,342 €

Nota 4: El coste de alquiler de las hectáreas de secano es inferior al considerado para las explotaciones de regadío.



Considerando todos los resultados obtenidos se llega al cálculo de un coste de producción por hectárea y por kilo de producto que supone un cálculo claro y bastante preciso de la realidad del cultivo. En la siguiente tabla se representa la síntesis final de los resultados alcanzados:

Tabla 6.2.18.- Tabla global de costes en producción de uva para vinificación modelo seco

			%
TOTAL COSTE DE MANO DE OBRA		301,53 €	
	COSTE MANO DE OBRA (€/Kg)	0,060 €	11,2%
TOTAL COSTE DE MAQUINARIA		519,35 €	
	COSTE MAQUINARIA (€/Kg)	0,104 €	19,3%
TOTAL COSTE DE INSUMOS		160,00 €	
	COSTE INSUMOS (€/Kg)	0,032 €	5,9%
TOTAL COSTE GENERAL		1.708,21 €	
	COSTES GENERALES (€/Kg)	0,342 €	63,5%
TOTAL COSTES OPERACIONALES 1 HECTÁREA DE VIÑEDO SECANO		980,9 €	
TOTAL COSTE PRODUCCIÓN 1 HECTÁREA DE VIÑEDO SECANO		2.689,1 €	
COSTE PRODUCCIÓN/KILOGRAMO DE UVA PRODUCCIÓN SECANO		0,538 €	

Como puede apreciarse, los principales costes en los cuales se incurre para esta tipología de cultivo de uva nuevamente son los costes generales, dado que en tales costes se han incluido la amortización de las inversiones, así como de equipos y la infraestructura necesaria para la producción y el funcionamiento de las explotaciones, si bien en el epígrafe siguiente se realiza un ajuste en virtud de la realidad del cultivo.



ESTUDIO COSTES DE PRODUCCIÓN DE LA UVA EN EXTREMADURA

6.2.6.- CALCULO FINAL DEL COSTES DE PRODUCCIÓN EN EXPLOTACIONES DE SECANO:

En este apartado se aplica el mismo modelo que ya se ha señalado en el epígrafe anterior para el caso del regadío. En este caso la tabla de costes generales ajustada es la que se presenta a continuación, contemplando para algunos de los costes un 33% del coste general de partida, derivado del tiempo efectivo de consumo de tales recursos según el rendimiento de las explotaciones:

Tabla 6.2.19.- Imputación de costes generales efectivo a la producción de uva para vinificación. Producción secano.

GASTOS GENERALES	RESULTADOS OBTENIDOS		
	COSTE UNIDAD DE OBRA	IMPUTACIÓN COSTE GENERAL DEL PERIODO	FINAL COSTE IMPUTABLE
Inversión en 1 hectárea de VIÑA	224,66 €	100%	224,66 €
Inversión en equipos de riego (caseta, programadores, filtros, bomba de abonado, colectores y válvulas sectores) (1.500 €/Hectárea. Amortización 20 años)			- €
Coste instalación anual de riego (gomas y goteros)			- €
Mantenimiento y reparaciones de explotación (incluye estimación amortización de vehículos)	225,00 €	33%	74,25 €
Seguro Agrario combinado	49,00 €	100%	49,00 €
Seguros maquinaria e inmuebles	100,00 €	33%	33,00 €
Confederación Hidrográfica			- €
Comunidad de Regantes			- €
Agrupación de Productores	95,00 €	100%	95,00 €
Impuestos Bienes Inmuebles	20,00 €	100%	20,00 €
Prevención de Riesgos Laborales	75,00 €	33%	24,75 €
Seguridad Social Agricultor	183,55 €	33%	60,57 €
Costes financieros	76,00 €	33%	25,08 €
Costes de asesoría y gestión	60,00 €	50%	30,00 €
Alquiler de 1 ha de terreno (Nota 4)	600,00 €	50%	300,00 €
TOTAL COSTE GENERAL			936,31 €
COSTE GENERALES (€/Kg)			0,187 €

Nota 4: El coste de alquiler de las hectáreas de secano es inferior al considerado para las explotaciones de regadío.



ESTUDIO COSTES DE PRODUCCIÓN DE LA UVA EN EXTREMADURA

Por tanto, una vez aplicados los coeficientes de gastos generales, quedaría el siguiente cálculo final del coste de producción para el cultivo de uva para vinificación en modalidad de regadío. En la tabla 6.2.20. se muestran los costes iniciales estimados a partir de cuestionarios y entrevistas, y la asignación del importe de gastos generales ajustado al cálculo antes realizado.

Tabla 6.2.20.- Estructura de costes ajustados para producción de uva de secano

			%	AJUSTE GASTOS GENERALES	COSTE FINAL EFECTIVO
TOTAL COSTE DE MANO DE OBRA		301,53 €			301,53 €
COSTE MANO DE OBRA (€/Kg)		0,060 €	11,2%		0,060 €
TOTAL COSTE DE MAQUINARIA		519,35 €			519,35 €
COSTE MAQUINARIA (€/Kg)		0,104 €	19,3%		0,104 €
TOTAL COSTE DE INSUMOS		160,00 €			160,00 €
COSTE INSUMOS (€/Kg)		0,032 €	5,9%		0,032 €
TOTAL COSTE GENERAL		1.708,21 €		936,31 €	936,31 €
COSTES GENERALES (€/Kg)		0,342 €	63,5%		0,187 €
TOTAL COSTES OPERACIONALES 1 HECTÁREA DE VIÑEDO REGADÍO		980,9 €			980,9 €
TOTAL COSTE PRODUCCIÓN 1 HECTÁREA DE VIÑEDO REGADÍO		2.689,1 €			1.917,2 €
COSTE PRODUCCIÓN/KILOGRAMO DE UVA PRODUCCIÓN REGADÍO		0,538 €			0,383 €

Por tanto, el coste efectivo de producción calculado sería de 0,38 €/kilogramos. Este coste es el resultado del cálculo inicial a partir del proceso de la información suministrada por los productores (0,538 €/Kg), y que posteriormente al considerar la aplicación de una estructura de costes generales ajustada al uso efectivo de los recursos productivos daría lugar a un coste de **0,383 €/kilogramos para producciones de uva para vinificación en formato de secano.**

Cabe señalar, como apreciación muy importante en el coste calculado por kilogramo, y especialmente para el caso de producciones de secano, que un factor clave es la producción obtenida por hectárea. En el presente trabajo se han considerado 4.500 kilogramos/hectárea. **Este rendimiento puede verse alterado por diversas circunstancias, en especial, por condiciones climatológicas, que puede hacer que la producción real sea inferior, lo cual tendría una repercusión en los costes de producción unitarios, haciéndose que éstos se eleven proporcionalmente a la reducción de la producción obtenida.**

Al mismo tiempo, hay que tener siempre en consideración que las liquidaciones de precios se realizan en función del rendimiento según el grado alcohólico, el cual puede variar de unas campañas a otras, con lo cual, esa característica se debe tener también en consideración siendo cambiante según la variedad de uva producida.



ESTUDIO COSTES DE PRODUCCIÓN DE LA UVA EN EXTREMADURA

7.- VIABILIDAD DE LA CADENA DE VALOR DE UVA PARA VINIFICACIÓN

En este epígrafe se realiza una referencia, de carácter teórico-aplicado, sobre la rentabilidad de la cadena de valor de las dos producciones.

El objetivo de este apartado es hacer una reflexión sobre la viabilidad y rentabilidad de cada una de las producciones. Para realizar este análisis se ha partido de datos pasados, sin tener en cuenta el formato de costes actuales, dada la enorme variación que se ha producido en la presente campaña (anexo de variación de costes) y dado que los datos publicados por empresas del sector de distintas fases productivas están basados en campañas previas.

En el análisis detallado de qué está sucediendo en cada sector, no se puede obviar cómo es la generación de actividad económica en el conjunto del mismo (en las fases que nos ocupan) y cómo es su rentabilidad.

Por ello es preciso recurrir a revisar la estructura de costes existentes hasta la fecha en cada sector, así como la estructura de ingresos en las diferentes fases de la cadena de valor. Utilizaremos para ello datos obtenidos de SABI (base de datos de resultados empresariales de algunos agentes del sector).

7.1.- VIABILIDAD DE LA PRODUCCIÓN DE UVA PARA VINIFICACIÓN

Para realizar una revisión de la viabilidad o no de las producciones de uva para vinificación, en lo referente a los productores también debe ser considerado el impacto que las ayudas pueden suponer sobre las explotaciones.

Las siguientes tablas contemplan los diferentes tipos de ayudas existentes para las producciones de viñedo, y por tanto de uva para vinificación, diferenciando por tipologías de ayudas existentes. En estas tablas, se detalla una estimación media de la distribución de las ayudas recibidas por el sector viticultor, en función de los distintos conceptos subvencionables, y sin realizar una distinción de las percibidas según el destino del cultivo (bodega o mesa). La tabla 7.1.1 especifica la ayuda por hectárea proveniente de pago básico y pago verde, la tabla 7.1.2. especifica una estimación media de la distribución de las ayudas recibidas por el sector acogidas a las ayudas a la producción ecológica.

Tabla 7.1.1.- Ayudas al cultivo pago básico y pago verde

SUPERFICIE (ha). Pago Básico y Verde	PAGO BÁSICO (€/ha) -Valor Medio-	PAGO VERDE (€/ha) -Valor Medio-
69.414,71	166,68 €	87,08 €

Fuente: Consejería de Agricultura, Desarrollo Rural, Población y Territorio



ESTUDIO COSTES DE PRODUCCIÓN DE LA UVA EN EXTREMADURA

Tabla 7.1.2.- Ayudas al cultivo producción ecológica

AÑO	SUPERFICIE (ha). PRODUCCIÓN ECOLÓGICA	AYUDA PRODUCC. ECOLÓGICA (€/ha) -Valor Medio-
2017	2.196,65	247,14 €
2019	1.536,92	252,50 €

Fuente: Consejería de Agricultura, Desarrollo Rural, Población y Territorio

Como se ha indicado es preciso tener en cuenta las ayudas existentes a la hora de analizar la viabilidad o no del cultivo, y dado que no es el objetivo del presente trabajo analizar el modelo de ayudas al mismo, lo relevante al objeto marcado es tener presente la variedad de ayudas existentes, así como los importes de estas. Si bien no todas las explotaciones de viñedo están en condiciones de percibir ayudas, sí que el porcentaje es importante, y las cuantías de ayudas por hectáreas, sumando todos los conceptos, da lugar a un valor medio considerable, lo cual sin duda facilita alcanzar la viabilidad en las fases productoras de la cadena de valor.

Para analizar la viabilidad de conjunto de la cadena de valor en las primeras fases productivas se analiza el resultado de la fase de primera transformación. Para ello se va a adoptar una metodología de análisis de los resultados obtenidos por muestra de las empresas que conforman distintas fases de la cadena de valor del producto, tanto considerando empresas que agrupan productores (modelo cooperativo), como otras empresas industriales transformadoras que compran producto a la fase de primera transformación.

La tabla 7.1.3. permite presentar una muestra variada de empresas del sector, de diferentes tamaños y modelo jurídico.

Tabla 7.1.3.- Situación económica de principales empresas de transformación del producto.

	EMPLEO	FACTURACIÓN	RESULTADO EXPLOTACIÓN
VIÑAOLIVA (2018)	45	108.726.680 €	46.810 €
S.A.T SAN ANTONIO	3	2.472.232 €	80.373 €
S.A.T. LAS MINITAS	3	36.506.347 €	170.286 €
COOPERATIVA SAN ISIDRO	18	8.406.383 €	478 €
BODEGAS HABLA (Habla de Vinos, S.L.)	5	6.978.112 €	23.692 €
LOPEZ MORENAS S.L.	110	67.757.000 €	729.000 €

Fuente: Datos SABI 2022.



ESTUDIO COSTES DE PRODUCCIÓN DE LA UVA EN EXTREMADURA

Del análisis de los resultados obtenidos se puede inferir que la cadena de valor es sostenible a nivel económico, en especial, del análisis de resultados de empresas del ámbito cooperativo se puede concluir que la sostenibilidad económica de la cadena de valor, aunque reducida, permite garantizar el funcionamiento del cultivo (al menos con datos publicados hasta la fecha). En estos casos hay que tener en cuenta que se trata de cooperativas multiproductos, y los datos son agregados, no obstante, el peso del producto analizado es sustancial en su portfolio.

Por tanto, la viabilidad de la producción de uva para vinificación en la cadena de valor hasta el momento, tanto en empresas cooperativas, como en otros modelos jurídicos, está demostrada, siendo muy ajustada en el caso de modelos cooperativos, los cuales asignan, por su propia naturaleza, gran parte de su margen a los productores agrarios.



ESTUDIO COSTES DE PRODUCCIÓN DE LA UVA EN EXTREMADURA

8.- CÁLCULO DEL IMPACTO ECONÓMICO DE LOS CULTIVOS DE UVA

8.1.- ESTIMACIÓN DEL VALOR DE LA PRODUCCIÓN DE UVA

Para tratar de disponer de un valor lo más ajustado posible a la realidad vamos a emplear distintos métodos de cálculo, que permitan establecer la importancia que cada uno de los cultivos analizados tiene en cuanto a su producción y el valor de las mismas.

8.1.1.- Estimación del valor de la producción de uva

Del análisis de los datos publicados por el Anuario de Estadísticas Agrarias, los datos principales de la producción de uva son los que se recogen en la tabla 8.1.1.

Tabla 8.1.1. Análisis provincial de superficie, rendimiento y producción de la uva de transformación (2020)

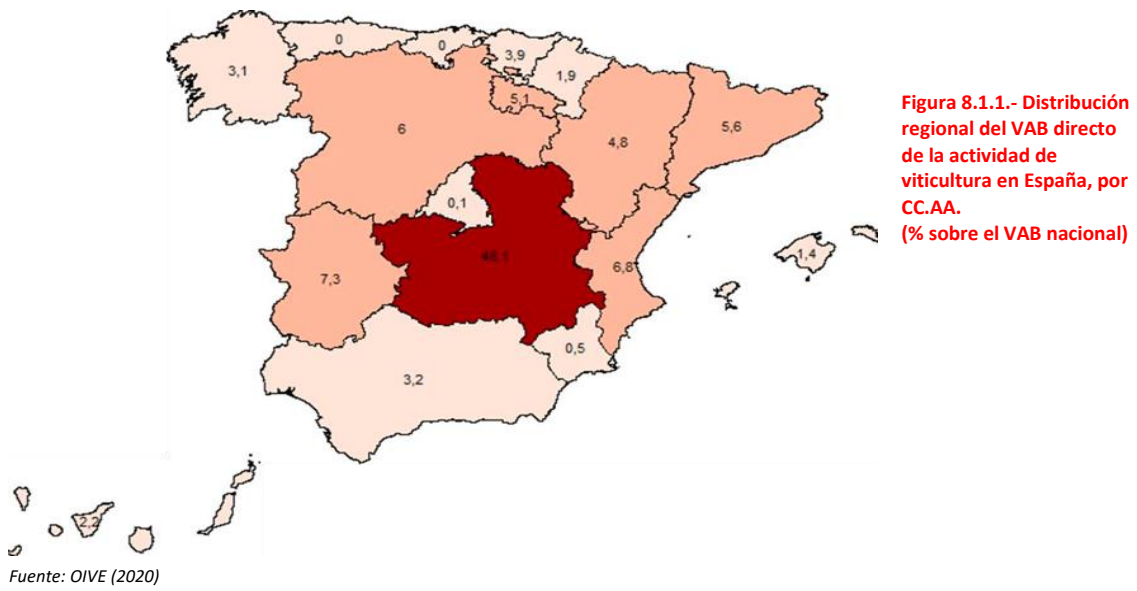
	Superficie (ha)		Rendimiento (Kg/ha)		Producción (toneladas)
	Secano	Regadío	Secano	Regadío	
Badajoz	49.310	27.334	3.505	9.421	384.087
Cáceres	2.497	451	944	5.470	4.339
EXTREMADURA	51.807	27.785	3.416	9.354	388.425
ESPAÑA	557.639	383.459	5.318	13.184	6.529.219

A la hora de establecer el valor de la producción de uva, y siguiendo en este caso las estadísticas e informes publicados por el Observatorio sectorial, los datos principales del cultivo de viñedo son los que se muestran a continuación:

- Según datos de OIVE (2020) la **viticultura es responsable del 9% del valor añadido generado por el sector vitivinícola, ascendiendo a algo más de 2.150 millones de euros.** Por cada euro aportado de manera directa por la viticultura, se estima que se genera un euro adicional de manera indirecta e inducida. La plantación y el cuidado de la vid, así como las actividades relacionadas con la vendimia, **se estima que emplean (empleos equivalentes a tiempo completo) anualmente a unas 27.100 personas de manera directa, además de contribuir al mantenimiento de más de 20.550 empleos gracias a su efecto de arrastre sobre otros sectores económicos.**
- Del valor añadido generado por la viticultura un 48,1% corresponden a Castilla-La Mancha que es la región con mayor superficie productora, por detrás, aunque a mucha distancia estaría **Extremadura, que genera algo más del 7% del VAB directo vitícola español,** seguida de Comunidad Valenciana (6,8%), Castilla-León (6%) y Cataluña (5,6%). Estas cinco comunidades autónomas acumulan las tres cuartas partes del VAB total generado por la viticultura a nivel nacional (ver figura 8.1.1).



ESTUDIO COSTES DE PRODUCCIÓN DE LA UVA EN EXTREMADURA





ESTUDIO COSTES DE PRODUCCIÓN DE LA UVA EN EXTREMADURA

8.2.- IMPACTO EN EL EMPLEO DEL CULTIVO DE UVA PARA VINIFICACIÓN.

Para estimar el impacto en términos de empleo que las producciones de uva para vinificación recurrimos al análisis de los datos de empleo necesarios para una hectárea de cultivo, distinguiendo entre las horas destinadas a la fase de plantación (aquí el total de horas necesarias para realizar la inversión se divide por el número de años que dicha inversión estaría en funcionamiento) y las destinadas a las actividades operativas anuales. que la producción de una hectárea del cultivo cultivos tiene, diferenciando para ello entre la cuantificación de secano y regadío. Las tablas siguientes recogen el impacto de número de jornadas de trabajo que cada una de las producciones supone.

Tabla 8.2.1.- Consumo de horas de mano de obra en diferentes fases de producción de uva en Extremadura. Modelo Regadío

	INDICADORES CONSIDERADOS EN CÁLCULOS DE COSTES DE PRODUCCIÓN DE UVA. REGADÍO	
	HORAS	NÚMERO AÑOS
Costes de inversión /año		
Mano obra plantación	84,50	15
Horas Maquinaria Plantación	5,48	15
Horas Mano Obra puesta en funcionamiento	27,00	15
Horas Maquinaria puesta en funcionamiento	7,15	15
Costes operativos		
Mano de Obra	66,5	
Costes de maquinaria	16,66	
Total HORAS	91,44	
Total Horas anuales (Nota 1):	1430,00	
Total Empleo Equivalente/ha.	0,064	
Nota 1: La cuantificación del total de horas anuales de 1 empleo a tiempo completo sería el resultado de: jornadas convenio (6,5 horas) * Número de día de trabajo anual (220)= 1.430 Total horas disponibles		

Fuente: Elaboración propia 2022



ESTUDIO COSTES DE PRODUCCIÓN DE LA UVA EN EXTREMADURA

Tabla 8.2.2.- Consumo de horas de mano de obra en diferentes fases de producción de uva en Extremadura. Modelo Secano

	INDICADORES CONSIDERADOS EN CÁLCULOS DE COSTES DE PRODUCCIÓN DE UVA. SECANO	
	HORAS	NÚMERO AÑOS
Costes de inversión /año		
Mano obra plantación	71,50	15
Horas Maquinaria Plantación	5,48	15
Horas Mano Obra puesta en funcionamiento	18,50	15
Horas Maquinaria puesta en funcionamiento	4,90	15
Costes operativos		
Mano de Obra	54	
Costes de maquinaria	12,4	
Total HORAS	73,09	
Total Horas anuales (Nota 1):	1430,00	
Total Empleo Equivalente/ha.	0,051	
Nota 1: La cuantificación del total de horas anuales de 1 empleo a tiempo completo sería el resultado de: jornadas convenio (6,5 horas) * Número de día de trabajo anual (220)= 1.430 Total horas disponibles		

Una aproximación al volumen de empleo generado por los diferentes cultivos se presenta en la tabla 8.2.3.



ESTUDIO COSTES DE PRODUCCIÓN DE LA UVA EN EXTREMADURA

Tabla 8.2.3. Valor empleo en fase primaria de producción de uva para vinificación en Extremadura.

Número de Has. en producción	Número empleos/ hectárea. (Estudio Campo UEX).	Empleos totales en fase de producción.
Uva para vinificación: 51.807 secano	0,051 para hectáreas uva secano.	2.642 empleos
Uva para vinificación: 27.785 regadío	0,064 para hectáreas aceituna regadío.	1.778 empleos.
TOTAL EMPLEO UVA PARA VINIFICACIÓN: 4.420		

Fuente: Elaboración propia a partir de datos del Ministerio de Agricultura, Pesca y Alimentación. MAPA

La tabla 8.2.4 recoge el total de afiliación del sector de agricultura y ganadería en las provincias de Cáceres y Badajoz, así como la afiliación total del sector primario en Extremadura.

Tabla 8.2.4. Trabajadores afiliados SS (Por meses, momento de recogida y sector de actividad) en Extremadura.

MES	SECTOR	TERRITORIO	VALOR
JUNIO-2022	AGRICULTURA, GANADERÍA Y PESCA	EXTREMADURA	75.845
		BADAJOS	49.327
		CÁCERES	26.518

Fuente: Ministerio de Inclusión, Seguridad Social y Migraciones. 2022

La importancia de la actividad de producción de uva para vinificación en términos de afiliación, es de un 5,82%, convirtiéndose en una producción de una enorme trascendencia en el empleo agrario.

En el análisis realizado del impacto del empleo de ambas producciones, en todo momento se ha hecho referencia a la actividad económica del sector primario. Su importancia, en la medida que es generadora de actividad económica para toda la cadena de valor, en especial la fase de transformación y comercializadora sería muy superior, al mismo tiempo, dichas actividades son generadoras de un conjunto de impactos económicos indirectos e inducidos. El cálculo del total daría un resultado muy superior al aquí calculado.



ESTUDIO COSTES DE PRODUCCIÓN DE LA UVA EN EXTREMADURA

9.- CONCLUSIONES

1.- A nivel mundial la superficie de viñedo permanece estable, tras ligera reducción a principios de siglo, como también ocurrió en el caso de la U.E., entorno éste en el cual se ha estabilizado en los últimos años, con el límite de incremento establecido del 1% anual.

2.- Extremadura es la región española que ocupa la segunda posición en las producciones de uva, por detrás de Castilla la Mancha.

3.- La importancia de este cultivo, de modo particular para el caso de Extremadura, pero también para el conjunto de la economía española, y de sus áreas rurales, hace que sea pertinente un mejor conocimiento de los datos, procurando depurar las diferentes estadísticas, incluso las provenientes de una misma fuente.

4.- A la hora de extraer conclusiones sobre los costes de producción del cultivo se pueden señalar las siguientes ideas principales:

- Se trata de una producción, que al igual que sucede con la economía en su conjunto, cada vez están más globalizadas, por lo cual los precios en el mercado están muy condicionados por la competencia de países productores en los cuales las exigencias de índole legislativa (utilización de herbicidas, fitosanitarios, costes de mano de obra, etc.) son muy diferentes, y por tanto salvaguardar los objetivos de la ley de cadena alimentaria no resulta fácil al operar en mercados cada vez más globalizados.

- Los costes de producción del cultivo analizado, presentan diferencias sustanciales según las características de las explotaciones, existiendo una variabilidad importante según se trate de producciones de secano o regadío y muy condicionadas, a su vez, por las características de las explotaciones (dimensión, tecnificación, etc.) y las condiciones climatológicas. Los resultados que se presentan en el presente informe muestran un incremento de los costes importantes, cuestión ésta que debe ser tenida muy presente en la negociación de contratos (el anexo de evolución de costes de insumos muestra un incremento próximo al 100% del coste de mucho de los insumos, que en la medida que son los costes más importantes en la configuración productiva, afectan de modo claro al coste total de producción en una comparativa interanual).

- Es importante destacar las diferencias de costes existentes para las producciones de regadío, frente a las producciones de secano, lo cual puede hacer que estas últimas tengan dificultades de viabilidad en un futuro próximo, así mismo, las explotaciones de menor tamaño pueden tener mayores dificultades. En ambos casos los gastos generales tienen un importante impacto sobre la estructura final del coste calculado.

- Los resultados extraídos del análisis de la rentabilidad de las producciones de uva, reflejan en ambos casos (con todas las limitaciones de un análisis en términos promedios, y como se ha señalado, con la fuerte alteración que se está produciendo en los costes en la campaña de 2022) que la cadena de valor logra alcanzar rentabilidad (observado a partir de datos de balances y



ESTUDIO COSTES DE PRODUCCIÓN DE LA UVA EN EXTREMADURA

cuentas de resultados empresariales). Los cálculos realizados de las inversiones de plantación, como se expone en el trabajo no impactan de modo notable sobre los costes de producción.

En este trabajo se ha revisado de modo general la importancia que el cultivo de uva para vinificación tiene en la **generación de empleo** (sin cuantificar los impactos indirectos e inducidos, que ya se han analizado en otros trabajos ni el empleo en fases de transformación y comercialización). Los 4.420 empleos generados de modo directo ponen de manifiesto la importancia de esta producción en la economía regional, y en sus ámbitos respectivos de preponderancia, suponiendo **casi un 6% del total de empleo agrario en la región**. Esta cifra de empleo en términos anuales queda incluso exigua, si se tiene en cuenta, por ejemplo, para el caso de la uva, **los 15.380 viticultores existentes en la región**.

Del mismo modo el **valor económico generado** por estas producciones, es determinante para la continuidad de las oportunidades de trabajo en las zonas de referencia (y ayudar al reto demográfico existente para toda la región), así como para la preservación de la actividad económica, tanto en fase productiva de campo, como en otras fases posteriores de la cadena de valor y el conjunto de actividades que actúan como proveedores de las analizadas en este trabajo (maquinaria agrícola, suministradores de abonos, empresas de servicios agrarios - laboratorios, certificadoras-, empresas de instalaciones, etc.).

Como conclusión podemos señalar que los resultados obtenidos en los costes de estas producciones, con carácter general, permiten viabilizar las explotaciones a las que corresponden. Analizando una muestra de balances y cuentas de explotación de empresas del sector, se puede afirmar que, al menos hasta el año 2020 en el cual hay datos disponibles, los precios de compra de tales producciones permiten remunerar todos los factores productivos. No obstante, hay campañas en las cuales, las condiciones del mercado o climatológicas pueden impedir la obtención de una rentabilidad mínima a los productores, siendo los costes de amortización los que permiten contar con liquidez para el mantenimiento de la explotación, si bien la siguiente campaña exige acudir a la financiación externa o a reservas logradas en ejercicios anteriores, para poder “adelantar” todos los costes de circulante que son precisos para el mantenimiento y continuidad de sus explotaciones.



ESTUDIO COSTES DE PRODUCCIÓN DE LA UVA EN EXTREMADURA

REFERENCIAS

- ASEMESA (2022): “Información general del sector”. Asociación Española de Exportadores e Industriales de Aceitunas de Mesa”. <https://asemesa.es/informacion-general-del-sector/>
- Compés, R. (2020): “Estudio de costes de producción de uva para la elaboración de vinos en España”. Informe elaborado para la Organización Interprofesional del Vino de España. Enero de 2020.
- MAPA (2022): “Anuario de Estadística. Avance 2021”. Ministerio de Agricultura, Pesca y Alimentación.
- OIVE (2020): “Importancia económica y social del sector vitivinícola en España”. Elaborado por AFI para Interprofesional del Vino de España. Noviembre, 2020
- OIVE (2022): “La relevancia económica del sector vitivinícola en Extremadura”. Elaborado por AFI para Interprofesional del Vino de España. Abril, 2022
- MAPA (2022): Índices y Precios agrarios: <https://www.mapa.gob.es/es/estadistica/temas/estadisticas-agrarias/economia/precios-percibidos-pagados-salarios/precios-pagados-por-los-agricultores-y-ganaderos/default.aspx>



ESTUDIO COSTES DE PRODUCCIÓN DE LA UVA EN EXTREMADURA

Anexo I: CUESTIONARIOS EMPLEADOS EN FASE DE CONTRASTE DE INFORMACIÓN. UVA PARA VINIFICACIÓN

ESTUDIO DE COSTES DE PRODUCCIÓN DE LA UVA EN EXTREMADURA

OBJETIVO: El presente cuestionario pretende recoger las impresiones de los productores de uva, con el objetivo de calcular un coste lo más aproximado posible a la realidad del sector, contribuyendo así a su sostenibilidad, económica y financiera, social, ambiental y equilibrada en todas las fases de su cadena de valor.

Este trabajo es realizado por un equipo de investigación de la Facultad de Ciencias Económicas y Empresariales de la Universidad de Extremadura

Las respuestas serán tratadas de modo confidencial por parte del equipo de proyecto de la Universidad de Extremadura.

QUEREMOS AGRADECER PROFUNDAMENTE A COOPERATIVAS AGROALIMENTARIAS DE EXTREMADURA SU COLABORACIÓN EN LA REALIZACIÓN DE ESTE TRABAJO

METODOLOGÍA: Para plantear el cuestionario se ha partido de trabajos previos realizados por el equipo de investigación, con diferentes agentes del sector, por ello, la idea de este cuestionario es exponer resultados que a quienes lo completen les permita reflexionar de modo ordenado y fácil. **GRACIAS.**

REMITIR EL CUESTIONARIO CUMPLIMENTADO A: privero@unex.es o bien por **WHATSAPP** al: [677413635](https://www.whatsapp.com/business/profile/677413635)

1.- CARACTERÍSTICAS DE LA EXPLOTACIÓN

TÉRMINO MUNICIPAL:

SUPERFICIE VIÑA (en hectáreas):

PRODUCCIÓN DE UVA ÚLTIMO AÑO (en Kg):

TIPO DE MANO DE OBRA (**A EFECTOS INFORMATIVO Y DE CARÁCTER GENERAL**):

	Porcentaje estimado (% tiempo dedicado)
Propietario	
Familiares	
Remunerada fija	
Remunerada fijo discontinuo	
total	100%

BLOQUE 1.- INVERSIÓN.



ESTUDIO COSTES DE PRODUCCIÓN DE LA UVA EN EXTREMADURA

1.- COSTES DE INVERSIÓN EN 1 HECTÁREA

1.1.-Se especifican las principales tareas que se realizan para la plantación de 1 Hectárea de viña en sistema de espaldera. **Marcar con una X si se está de acuerdo con los tiempos y costes estimados o, en caso contrario, en la última columna indicar las horas que estimen en su caso particular.**

TAREAS (PARA 1 HECTÁREA DE CULTIVO)	Acuerdo	Desacuerdo (indicar cantidad real)
Labores necesarias:		
Para labores de Preparación del terreno de 1 Hectárea se necesitan : 2 horas de trabajo de subsolado (tractor y grada) (importe 130 €/Hectárea) + 2 horas de vertedera (200 €/Hectárea) + 0,75 horas de Chissel (60 €/Hectárea)		
Para labores de PLANTACIÓN DE VIÑAS, COLOCACIÓN DE TUTOR Y PROTECTOR, ASÍ COMO ATADO A ALAMBRES de 1 Hectárea (en fase plantación) se necesitan 4 Jornadas de trabajo para la plantación y otras 4 jornadas para colocación tutor y protector y atado (52,8 horas) de mano de obra		
Para labores de INSTALACIÓN DE ESPALDERA de 1 Hectárea se necesitan 19,5 Horas de Mano de obra y 1 hora de Maquinaria		
Para labores de INSTALACIÓN DE RIEGO de 1 Hectárea se necesitan 13 horas para montaje de gomas de riego		
Materiales necesarios e inversión:		
Se necesitan 1650 PLANTAS DE VIÑA , a un coste por planta de 1,20 €/ planta		
Se necesitan 550 POSTES Y 25 TERMINALES , con un coste total por hectárea estimado de 905 €		
Se necesitan 9900 metros de ALAMBRE DE ESPALDERA para formación y vegetación , con un coste total por hectárea estimado de 405 €		
Se necesitan 3.300 metros de GOMA Y BOQUILLAS DE RIEGO , con un coste total por hectárea estimado de 429 €		
La inversión en CASETA DE RIEGO con un coste total por hectárea estimado de 200 €		
La inversión en PROGRAMADORES, FILTROS, BOMBA DE ABONADO, COLECTORES Y VÁLVULAS sectores con un coste total por hectárea estimado de 1.300 €		
Otros datos relevantes para estimar inversión		
El inicio de la producción al 100% será en el año 3º		
Se estima un periodo de amortización de 20 años .		



ESTUDIO COSTES DE PRODUCCIÓN DE LA UVA EN EXTREMADURA

1.2.- En su opinión, la cantidad total de horas que se especifican, tanto de mano de obra, como de maquinaria y los costes de inversión que se plantean a nivel teórico por hectárea para una explotación promedio de 5,5 has. Según su experiencia ¿Cuánto puede variar este coste conforme se reduzca o aumente el tamaño de las explotaciones?

Número de Hectáreas	Variación en %
Menos de 5 Hectáreas	
Entre 10 y 20 Hectáreas	
Entre 20 y 50 Hectáreas	
Más de 50 Hectáreas	
Comentario (en caso de querer manifestar cualquier cuestión):	

2.- COSTES DE PUESTA EN MARCHA DE 1 HECTÁREA EN 2 PRIMEROS AÑOS

2.1.-Se especifican las principales tareas que se realizan para la plantación de 1 Hectárea de viña en sistema de espaldera. **Marcar con una X si se está de acuerdo con los tiempos y costes estimados o, en caso contrario, en la última columna indicar las horas que estimen en su caso particular.**

TAREAS (PARA 1 HECTÁREA DE CULTIVO)	Acuerdo	Desacuerdo (indicar cantidad real)
Año 1:		
Para LABORES DE CULTIVO de 1 Hectárea, se necesitan varios pases: 4 de tractor y cultivador y 5 de tractor y rodo . Total 9 pases de 45 minutos por pase.		
Para labores de TRATAMIENTOS INSECTICIDA Y ABONADO de 1 Hectárea se necesitan 1 hora de MANO DE OBRA y 25 minutos de TRACTOR Y PULVERIZADOR de trabajo		
Para labores de TRATAMIENTOS INSECTICIDA Y ABONADO de 1 Hectárea se necesita un coste estimado de consumo de producto de 120 €		
Para labores de DESPIOJE de 1 Hectárea se necesita 1 jornada de trabajo de mano de obra		
DIAS DE RIEGO de 1 Hectárea 105 días (15-Mayo a 30 Agosto) se necesitan 2 litros gasóleo/hectárea y día.		
Año 2 (IGUAL QUE AÑO 1 + SIGUIENTES LABORES)		
Se necesitan para la PODA Y ATADO de 1 Hectárea 3 jornadas de trabajo		



ESTUDIO COSTES DE PRODUCCIÓN DE LA UVA EN EXTREMADURA

2.2.- En su opinión, la cantidad total de horas que **se especifican, tanto de mano de obra, como de maquinaria y los costes de inversión que se plantean a nivel teórico por hectárea para una explotación promedio de 5,5 has.** Según su experiencia ¿Cuánto puede variar este coste conforme se reduzca o aumente el tamaño de las explotaciones?

Número de Hectáreas	Variación en %
Menos de 5 Hectáreas	
Entre 10 y 20 Hectáreas	
Entre 20 y 50 Hectáreas	
Más de 50 Hectáreas	
Comentario (en caso de querer manifestar cualquier cuestión):	



ESTUDIO COSTES DE PRODUCCIÓN DE LA UVA EN EXTREMADURA

BLOQUE 2.- 3.- COSTES ANUALES EN 1 HECTÁREA A PARTIR DEL AÑO 3.

3.1.-Se especifican las principales tareas que se realizan para la plantación de 1 Hectárea de viña en sistema de espaldera. **Marcar con una X si se está de acuerdo con los tiempos y costes estimados o, en caso contrario, en la última columna indicar las horas que estimen en su caso particular.**

TAREAS (PARA 1 HECTÁREA DE CULTIVO)	Acuerdo	Desacuerdo (indicar cantidad real)
Año 3:		
Para LABORES DE CULTIVO de 1 Hectárea, se necesitan varios pases: 4 de tractor y cultivador y 5 de tractor y rodo . Total 9 pases de 45 minutos por pase.		
Se necesitan para la PODA de 1 Hectárea 6 jornadas de trabajo		
Se necesitan para la TRITURADO DE SARMIENTOS de 1 Hectárea 2 horas de trabajo y 0,5 hora de Trituradora		
Para labores de SUBIDAS DE ALAMBRES de 1 Hectárea se necesitan 4,5 horas de trabajo.		
Para labores de TRATAMIENTOS, FUNGICIDAS, BACTERICIDAS, INSECTICIDA, HERBICIDAS Y ABONADO de 1 Hectárea se necesitan 5 pases de tractor y atomizador o pulverizador un consumo de tiempo estimado de 30 minutos por pase.		
Para labores de TRATAMIENTOS, FUNGICIDAS, BACTERICIDAS, INSECTICIDA, HERBICIDAS Y ABONADO de 1 Hectárea un coste estimado de consumo de producto de 300 €		
Para labores de DESPIOJE de 1 Hectárea se necesitan 6,5 hora de mano de obra		
Para labores de DESPUNTE de 1 Hectárea se necesitan 6,5 hora de mano de obra (En caso mecanizado tractor + despuntador Coste 20€/Hectárea)		
DIAS DE RIEGO de 1 Hectárea 105 días (15-Mayo a 30 Agosto) se necesitan 2 litros gasóleo/ha y día.		
TRATAMIENTOS POSTCOSECHA DE INSECTICIDA, Y ABONADO de 1 Hectárea se necesita 1 pase de tractor y atomizador (duración de 30 minutos) y consumo de productos de 35 €/Hectárea.		
Para la RECOLECCIÓN de 1 Hectárea coste de cosechadora estimado en 280 €/hectárea		
Para el TRANSPORTE de la producción de 1 Hectárea coste estimado de tractor + remolque o camión en 180 €/hectárea		



ESTUDIO COSTES DE PRODUCCIÓN DE LA UVA EN EXTREMADURA

3.2.- En su opinión, la cantidad total de horas que se especifican, tanto de mano de obra, como de maquinaria y los costes de inversión que se plantean a nivel teórico por hectárea para una explotación promedio de 5,5 has. Según su experiencia ¿Cuánto puede variar este coste conforme se reduzca o aumente el tamaño de las explotaciones?

Número de Hectáreas	Variación en %
Menos de 5 Hectáreas	
Entre 10 y 20 Hectáreas	
Entre 20 y 50 Hectáreas	
Más de 50 Hectáreas	
Comentario (en caso de querer manifestar cualquier cuestión):	

4.- COSTES GENERALES DE SU EXPLOTACIÓN

Se muestran a continuación un conjunto de costes de carácter general de su explotación.

Indicar el volumen total de costes en los que se incurre para 1 año de trabajo:

PARTIDAS DE COSTES GENERALES	INDICAR CUANTÍA
Mantenimiento y reparaciones de explotación (incluyendo el vehículo necesario, seguro, consumos del vehículo, combustible, etc.)	
Seguro Agrario combinado	
Seguros maquinaria e inmuebles	
Confederación Hidrográfica (si fuera el caso)	
Comunidad de Regantes (si fuera el caso)	
Agrupación de Productores (si es el caso)	
Impuestos Bienes Inmuebles	
Asesoría o Gestoría y Prevención de Riesgos Laborales	
Seguridad Social Agricultor	
Costes financieros	
Alquiler de 1 ha de tierra -sin estar en funcionamiento- (si es el caso)	
OTRAS PARTIDAS (especificar):	



ESTUDIO COSTES DE PRODUCCIÓN DE LA UVA EN EXTREMADURA

Anexo II: EVOLUCIÓN DE ALGUNOS COSTES DE INPUTS AGRÍCOLAS

El Ministerio de Agricultura, Pesca y Alimentación elabora la estadística de Índices y Precios PAGADOS agrarios que mide la evolución nacional, mensual y anual, de los índices y precios, que paga el agricultor y el ganadero por los medios de producción utilizados en su explotación.

Únicamente se ha tomado una muestra de aquellas variables publicadas que afectan de modo especial al objeto del presente trabajo. Se puede apreciar como en el contexto de los diferentes años (la estadística comienza en el 2015) no hay grandes variaciones en las partidas de costes, evoluciones siempre en línea con las experimentada por la inflación general. Lo sucedido en este último año (interanual de marzo de 2022) es absolutamente anómalo, y supone un impacto notable sobre los resultados obtenidos en el presente trabajo.

PARTIDA	INCREMENTO MARZO 2021/ MARZO 2020	INCREMENTO MARZO 2022/ MARZO 2021
FERTILIZANTES:		
SULFATO AMONICO 21%	4,6%	127,4%
NITROSULFATO AMONICO 26%	7,8%	140,6%
NITRATO AMONICO CALCICO 26%	11,0%	179,9%
UREA 46%	13,6%	159,9%
CLORURO POTÁSICO 60%	-2,0%	21,3%
COMPLEJO 7-12-7	7,9%	71,3%
OTROS COMPONENTES:		
SEMILLAS Y PLANTONES	1,6%	3,1%
PROTECCION FITOPATOLOGICA	1,5%	20,0%
CARBURANTE	3,9%	77,0%
ELECTRICIDAD	8,2%	196,7%
MEDIA	5,8%	99,7%

Fuente: Elaboración propia a partir de:

<https://www.mapa.gob.es/es/estadistica/temas/estadisticas-agrarias/economia/precios-percibidos-pagados-salarios/precios-pagados-por-los-agricultores-y-ganaderos/default.aspx>



ESTUDIO COSTES DE PRODUCCIÓN DE LA UVA EN EXTREMADURA

Anexo III: COMPOSICIÓN DE TRATAMIENTOS: INSUMOS EN PRODUCCIONES.

Detalle de tratamientos para viñedo de 1 Hectárea:

- Abonado de fondo: 200 Kg/ha
- Herbicida para cruceros: 150 litros /Hectárea
- Acariosis brotes: 225 litros /ha.
- Oidio Mildium: 300 litros/ha.
- Oidio Mildium: 350 litros/ha (en función de climatología)
- Oidio araña: 600 litros/ha.
- Herbicida mosquito: 600 litros/ha.
- Abonado fertirrigación.
 - o Coste medio por tratamiento: 20€.

JUNTA DE EXTREMADURA

Consejería de Agricultura, Desarrollo Rural,
Población y Territorio



UNIÓN EUROPEA

Fondo Europeo Agrícola de Desarrollo Rural:
Europa invierte en las zonas rurales