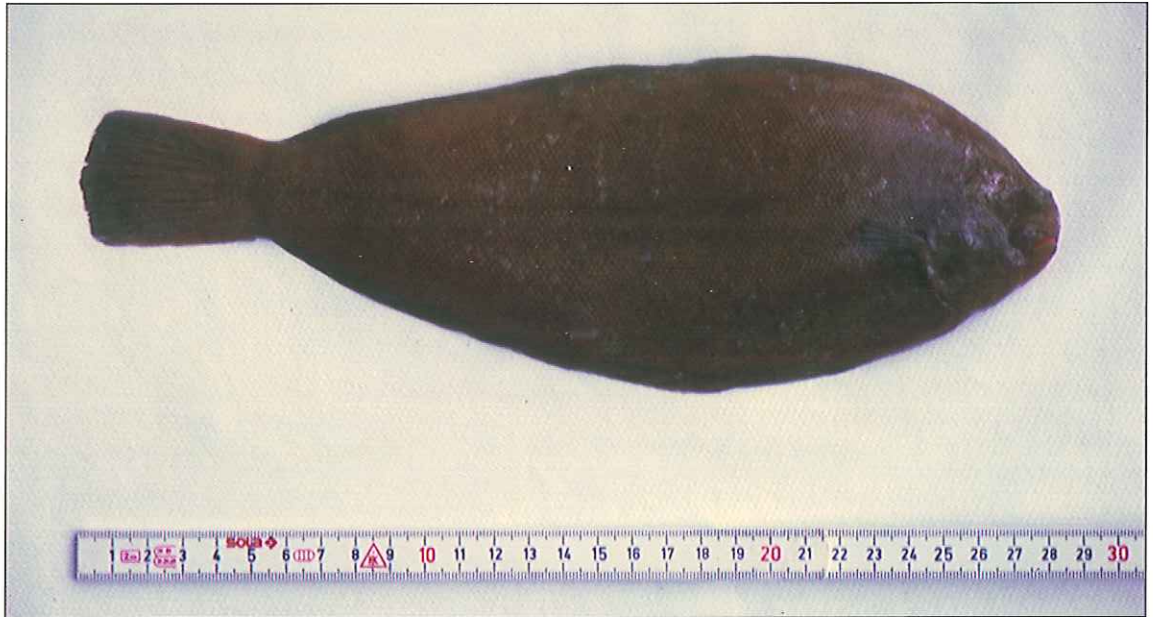


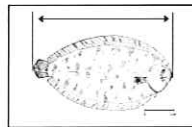
# LENGUADO DE ARENA

## SOS

*Solea lascaris* (Risso, 1810)



Nombres **FAO**: **es** acedía de arena  
**fr** sole commune  
**en** common sole



Talla (cm)	Caladeros			Talla de Maduración Sexual (cm)	
	CANT Y W	MED	CAN	M	H
mínima	24 (2)	-	24 (2)		
comercial	120	120	-	13-22	

LONGITUD MÁXIMA: 40 cm

### Caracteres más significativos:

El cuerpo es plano, fuertemente comprimido, y tiene forma ovalada. Ambos ojos se encuentran en el flanco derecho. La longitud más común oscila entre 15 y 30 cm.

La región anterior de la cabeza es redondeada. La boca es ínfera y, al igual que los ojos, es pequeña. El preopérculo no es visible.

Esta especie se distingue de otras especies de lenguado porque por tener los orificios nasales situados en el lado ciego provistos de un tubo largo dilatado más largo que en el lenguado (*S. solea*) y en el lenguado senegalés (*S. senegalensis*). Además, la aleta pectoral del lado ciego no presenta manchas oscuras. La línea lateral sigue un recorrido más o menos curvo en su porción cefálica.

El inicio de la dorsal se sitúa por delante de los ojos y llega hasta la aleta caudal. La

aleta anal es un poco más corta, comienza a la altura del opérculo y también llega hasta la cola. Las aletas pectoral y ventral de la cara ocular son cortas, pero de mayor tamaño que las de la cara ciega. La cola está diferenciada del resto del cuerpo, pero está unida a las aletas dorsal y anal por una membrana; tiene el borde redondeado.

### Especies con caracteres semejantes:

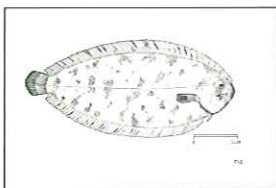
*Solea impar* (lenguado del Adriático)  
*Solea kleini* (lenguado de Klein)  
*Solea senegalensis* (lenguado senegalés)  
*Solea solea* (lenguado)

### Nombres Comerciales y Locales

Andalucía	sortija
Asturias	lenguado
Baleares	llenguado, llenguadu, pelayi'l petit
Cantabria	lenguado
Cataluña	llenguado, llenguado d'aleta ocelada, llenguado d'arena, palai petit, palaieta, pelayi'l petit
C.Valenciana	llenguado
Galicia	acedía, areeiro, asadia, asadía, lenguado bravo, lenguado de area
País Vasco	hare mihi-arrain, lengoradu, languaduba

## Descripción General

El lado de los ojos es de color pardo amarillento y presenta pequeñas manchas oscuras. La cara ciega es blanquecina. La aleta pectoral del lado ocular tiene una mancha negra y está bordeada de blanco amarillento excepto en la parte trasera. A menudo las aletas dorsal y anal presentan líneas oscuras repartidas de forma regular.



Todo el cuerpo está cubierto de escamas ctenoideas algo espinosas, las cuales otorgan a la piel un tacto áspero.



El ojo superior se sitúa ligeramente más retrasado que el inferior. Las dos mandíbulas están dotadas de dientes pequeños, difícilmente visibles. El tubo nasal anterior del lado ocular es corto, y no sobrepasa el borde anterior del ojo inferior al rebatirlo hacia atrás. Los orificios nasales del lado ciego están formados por una abertura grande y estriada, en forma de roseta con tabiques radiales.

## Hábitat y comportamiento



Especie demersal que habita en fondos de arena, fango y grava a profundidades comprendidas entre 5 y 350 m, aunque es especialmente abundante entre 20 y 50 m. En ocasiones penetra en

estuarios, gracias a que puede vivir en un rango de salinidad muy amplio.

Por lo general son individuos solitarios, y es muy difícil verlos formando grupos.

Se alimenta de pequeños moluscos bivalvos y poliquetos.

## Distribución



Es común en los fondos del litoral y la plataforma continental del Atlántico oriental, desde el norte de Escocia hasta Sudáfrica, incluido el Mediterráneo y el mar Negro.

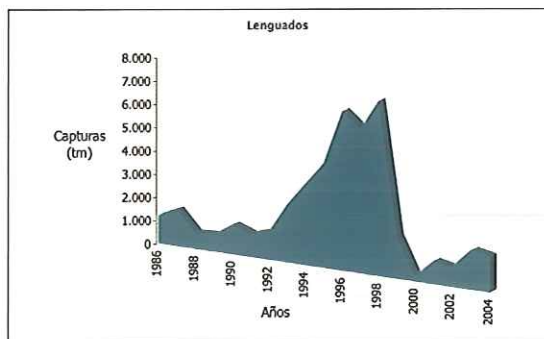
## Reproducción

El periodo reproductor tiene lugar entre los meses de invierno y verano, en zonas litorales de poca profundidad; en las zonas de reproducción también se encuentran los juveniles.

Los huevos son pelágicos, esféricos y transparentes. Tras su eclosión nacen las larvas que inicialmente tienen un ojo a cada lado de la cabeza. Estas permanecen en el plancton hasta el otoño, momento en que sufren la metamorfosis que da lugar a la migración del ojo izquierdo al lado derecho. Posteriormente los ejemplares se dirigen al fondo, donde comienzan la vida bentónica propia de los adultos.

Su crecimiento es moderadamente lento, pudiendo vivir hasta unos 11 años.

## Evolución Capturas Españolas



Fuente: FAO

## Artes de Pesca

Suele pescarse conjuntamente con otras especies de peces planos, al arrastre o con artes de enmalle.

## Comercialización

Tiene interés comercial. Se comercializa fresco y congelado, generalmente entero, aunque puede encontrarse en filetes.

Lo que se desembarca fresco suele ser entero y lo que se desembarca congelado suele ser eviscerado.

