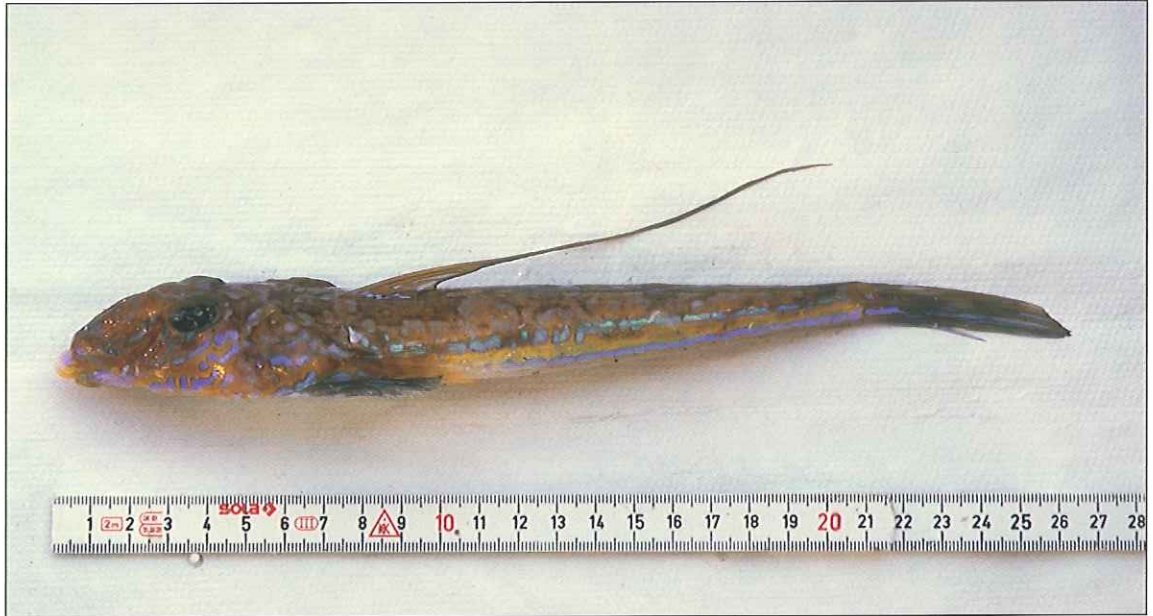


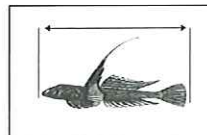
PRIMITA LYY

Callionymus lyra (Linnaeus, 1758)



C. lyra macho

Nombres **FAO**: es dragoncillo
fr dragonet lyre
en dragonet



Talla (cm)	Caladeros			Talla de Maduración Sexual (cm)	
	CANT Y W	MED	CAN	M	H
mínima	-	-	-		
comercial	-	-	-	17	

LONGITUD MÁXIMA: 30cm

Caracteres más significativos

Pez pequeño de cuerpo alargado, fino y deprimido dorsoventralmente en toda su extensión. Hocico muy alargado. La primita es una de las especies que alcanza un mayor tamaño en la familia.

Posee una espina preopercular bien desarrollada, que acaba con un diseño característico en el que las tres puntas superiores se dirigen hacia arriba y la cuarta, la inferior, se dirige hacia delante, y no posee espinas en el opérculo.

Existe dimorfismo sexual: los machos adultos poseen la primera aleta dorsal triangular y notablemente más alta que la segunda y con el primer radio extraordinariamente desarrollado, que, plegado, hasta puede alcanzar la aleta caudal. La coloración y la talla es también diferente. La cabeza es grande, ancha y deprimida, como el cuerpo, y de forma típicamente

triangular. Ojos grandes, ovalados y en posición dorsal.

Las aletas son grandes respecto al tamaño del pez. Tiene dos aletas dorsales separadas, la primera sólo con 4 radios espinosos y la segunda íntegramente formada por radios blandos (de 8 a 10). La aleta anal presenta sólo 9 radios blandos. Las aletas pélvicas también presentan sólo radios blandos y se sitúan en posición yugular, es decir, más avanzadas que las pectorales; su tamaño es tan grande o más que el de las pectorales. Aleta caudal redondeada.

Especies con caracteres semejantes

Callionymus masculatus

(dragoncillo moteado)

Callionymus pusillus (dragón)

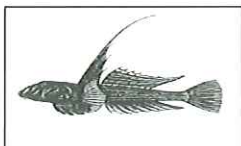
Callionymus risso (dragoncillo)

Nombres Comerciales y Locales

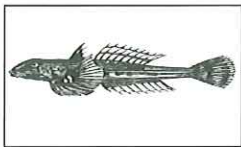
Andalucía	dragón, lagarto
Baleares	dragó
Cataluña	dragó, dragó lira, fardatjo, guineu, guineu vermella
Com. Valenciana	dragó, fardatxo
Galicia	araña, escorpión, peixe araña
País Vasco	eiherezain handi

Descripción General

La coloración es claramente distinta entre machos, hembras y juveniles. Las hembras y los juveniles son de color beige o pardo claro con pequeñas manchas claras y oscuras en el dorso y los flancos, y unas manchas marrones grandes sobre el dorso que se alargan hacia los flancos. Los machos son de un color pardo amarillento, con numerosas líneas de un azul vivo en la cabeza, flancos y aletas dorsal y caudal. En ambos sexos, el vientre es blanquecino.



macho

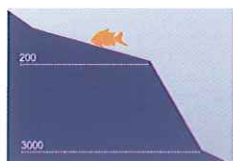


hembra

Carecen de escamas en todo su cuerpo.

La boca es horizontal y en ella destacan unos labios bien visibles y la mandíbula superior prominente. Dientes pequeños y presentes en ambas mandíbulas. La abertura branquial se encuentra delante de las pectorales y está reducida a un poro.

Hábitat y comportamiento



Especie bentónica. La primita vive en fondos arenosos o fangosos de 5 a 100 m de profundidad, si bien puede hallarse hasta a más de 400 m.

Los machos son peces muy te-

rritoriales y agresivos.

Se alimenta de crustáceos y poliquetos bentónicos.

Distribución



Su distribución geográfica es amplia, desde Islandia a Mauritania, incluyendo las islas Azores y Canarias y el Mediterráneo, donde es bastante más rara.

Reproducción

La primita alcanza la madurez sexual cuando mide unos 17 cm y la reproducción tiene lugar de febrero a agosto en el Mediterráneo y algo más tarde en latitudes más septentrionales.

La freza de esta especie es bastante compleja. Se inicia con la fase de cortejo, en la que el macho despliega su brillante librea tanto para atraer a las hembras como para anotar a otros machos. Tras ésta, se produce una parada nupcial en la que macho y hembra nadan hacia arriba el uno al lado del otro, separándose del fondo, hasta que se produce el desove y la fecundación. Los huevos y las larvas son pelágicos.

Las hembras alcanzan los 20 cm de longitud y los machos los 30 cm a la máxima edad de 6 años de edad.

Artes de Pesca

La primita se captura exclusivamente al arrastre, siendo comercializada junto con el resto de la morralla. No tiene importancia económica.

Comercialización

Carece de interés comercial. Se desembarca fresco y entero.

