

## El comercio exterior agrario y pesquero: Marzo 2012

El valor del saldo exterior del tercer mes del año en el conjunto de la economía de España ha sido de -3.245 millones de euros (M€), un 29,3% menos deficitario que en el mismo mes del año anterior. Suponen un incremento del 1,2% en exportaciones y un descenso del 4,6% en importaciones, siendo el total del comercio exterior español 43.023 M€, superior a los años anteriores. El **Sector Agrario y Pesquero** presenta un saldo de 721 M€, lo que supone un incremento del 39%, siendo el sexto mes consecutivo con mejora. Se compone de:

**A. Subsector Alimentario:** su saldo ha mejorado un 33,5%, pasando de 506 M€ en marzo 2011 a 675 M€ en este mes, por un aumento del valor de las exportaciones (6,6%) superior al de las importaciones (0,7%). A su vez se compone de:

- El **sector Alimentario Agrario** (fresco y transformado) con 802 M€ de saldo, ha aumentado un 15,3%, que procede principalmente del **Alimentario Agrario Transformado** cuyo saldo aumentó el 61,4% debido al incremento de exportaciones del 8%. El **Alimentario Agrario No Transformado** presenta sin embargo un saldo de 466 M€, empeorando un 4,3%, por un incremento de las importaciones (15%) mayor que el de las exportaciones (6%). Entre los productos seleccionados este mes, el **vacuno vivo** mejora su saldo, y se sitúa en -8,9 M€, por un fuerte aumento de las exportaciones (64%); y el **maíz no dulce** lo empeora ligeramente (1%) situándose en -99 M€. Los **Embutidos y conservas cárnicas** y los **vinos** mejoran considerablemente su saldo, pasando a ser de 14,7 M€ (mejora del 108%) y 197 M€ (mejora 6,7%) respectivamente. Destacar que los **Embutidos y conservas cárnicas** aumentan las exportaciones (12%) y disminuyen importaciones (-13%).
- El **sector Alimentario Pesquero** (fresco y transformado), con -166 M€ mejora su saldo un 22,8%, sobre todo por la disminución de las importaciones (10,6%). Esta mejora procede del **Alimentario Pesquero Transformado** que, con un saldo de -130 M€. El **Alimentario Pesquero No Transformado**, con -35,8 M€ de saldo, empeora por aumento de importaciones (14,9%). Sin embargo el **pescado fresco no fileteado** aumenta en las exportaciones y disminuye en importaciones

**B. Subsector No Alimentario:** Su saldo ha pasado a 46 M€, en especial por su componente agrario. Lo integran:

- Sector No Alimentario Agrario** con 53 M€ mejora su saldo un 57%, por incremento de las exportaciones (20%). Como producto destacado del mes, las **Plantas vivas y flores** mejoran su saldo un 21%, ya que aumentan un 20,8% las exportaciones.
- Sector No Alimentario Pesquero**, con 3,6 M€ mejora su saldo un 14,9% por disminución de importaciones.

EVOLUCIÓN DEL COMERCIO EXTERIOR (en millones de euros)								
		2010	Año movil	2011	Año movil	2012	Dif.(%) con Marzo 2011	2008-2012 Media del mes de marzo (últimos 5 años)
		Marzo	Abr10-Mar11	Marzo	Abr11-Mar12	Marzo		
<b>Total España Comercio Exterior</b>	Exportaciones	16.652	195.806	19.645	223.897	19.889	1,24	17.244
	Importaciones	20.945	248.495	24.239	269.884	23.134	-4,56	22.015
	Saldo	-4.292	-52.689	-4.594	-45.987	-3.245	▲	-4.771
<b>Sector Agrario y Pesquero (A+B)</b>	Exportaciones	2.807	30.253	2.941	31.755	3.144	6,91	2.783
	Importaciones	2.194	27.349	2.423	28.258	2.423	0,00	2.309
	Saldo	612	2.904	518	3.497	721	▲	474
<b>A. Subsector Alimentario (a+b)</b>	Exportaciones	2.697	29.061	2.811	30.443	2.996	6,55	2.664
	Importaciones	2.091	25.909	2.306	27.082	2.321	0,65	2.192
	Saldo	606	3.151	506	3.361	675	▲	471
<b>a. Alimentario Agrario (a1+a2)</b>	Exportaciones	2.479	26.536	2.564	27.493	2.752	7,32	2.438
	Importaciones	1.724	20.794	1.869	22.280	1.950	4,33	1.814
	Saldo	756	5.742	695	5.213	802	▲	623
<b>a1. Sector Alimentario Agrario No Transformado</b>	Exportaciones	1.094	10.704	1.084	10.316	1.153	6,37	1.080
	Importaciones	548	6.272	596	6.965	686	15,09	604
	Saldo	547	4.432	487	3.351	466	▼	475
	<b>Vacuno vivo</b>	4,98	88,2	5,29	94,9	8,67	63,89	5,43
	TARIC: 0102	19,2	200	17,7	197	17,6	-0,34	16,8
	Saldo	-14,2	-111	-12,4	-102	-8,97	▲	-11,4
	<b>Maíz no dulce</b>	8,27	60,5	7,07	51,9	7,46	5,52	7,76
	TARIC: 1005	30,4	908	105	1.151	107	1,21	87,0
	Saldo	-22,1	-847	-98,2	-1.099	-99,1	▼	-79,2
<b>a2. Sector Alimentario Agrario Transformado</b>	Exportaciones	1.385	15.832	1.481	17.177	1.599	8,01	1.358
	Importaciones	1.176	14.522	1.273	15.314	1.264	-0,71	1.210
	Saldo	209	1.310	208	1.863	336	▲	148
	<b>Embutidos y conservas cárnicas</b>	29,8	378	33,7	419	37,7	12,00	30,0
	TARIC: 1601 1602	19,6	256	26,6	282	23,0	-13,48	21,4
	Saldo	10,2	122	7,1	136	14,7	▲	8,65
	<b>Vinos</b>	171	1.985	192	2.294	208	8,28	170
	TARIC: 2204	8,10	127	7,83	134	11,4	46,10	9,68
	Saldo	163	1.858	185	2.160	197	▲	160
<b>b. Alimentario Pesquero (b1+b2)</b>	Exportaciones	218	2.525	247	2.950	244	-1,43	226
	Importaciones	368	5.115	437	4.803	371	-15,13	378
	Saldo	-150	-2.590	-189	-1.852	-127	▲	-33,03
<b>b1. Alimentario Pesquero No Transformado</b>	Exportaciones	34,2	359	28,2	498	39,4	39,86	33,2
	Importaciones	73,5	827	71,0	875	79,1	11,49	72,0
	Saldo	-39,3	-468	-42,8	-376	-39,7	▲	-38,8
	<b>Pescado fresco no fileteado</b>	32,6	330	27,6	377	32,1	16,25	29,8
	TARIC: 0302	71,4	820	72,5	812	65,7	-9,50	68,4
	Saldo	-38,8	-490	-45,0	-435	-33,6	▲	-38,6
<b>b2. Alimentario Pesquero Transformado</b>	Exportaciones	183	2.166	219	2.452	204	-6,74	193
	Importaciones	294	4.288	366	3.928	291	-20,30	306
	Saldo	-111	-2.122	-146	-1.476	-87,0	▲	-113
<b>B. Subsector NO Alimentario (c+d+e)</b>	Exportaciones	109	1.192	129	1.312	148	14,74	120
	Importaciones	103	1.440	117	1.176	102	-12,75	117
	Saldo	6,93	-248	12,1	136	46,0	▲	2,67
<b>c. No Alimentario Agrario</b>	Exportaciones	77,9	809	90,4	876	109	20,35	84,1
	Importaciones	46,0	734	56,6	597	55,9	-1,27	50,0
	Saldo	31,9	75,7	33,8	279	52,9	▲	34,1
	<b>Plantas vivas y flores</b>	32,2	211	32,8	231	39,7	20,77	33,7
	TARIC: 06	17,7	175	16,1	174	19,4	20,32	18,1
	Saldo	14,5	35,2	16,8	56,9	20,3	▲	15,6
<b>d. No Alimentario Pesquero</b>	Exportaciones	4,60	51,0	5,23	68,0	5,31	1,56	4,91
	Importaciones	1,46	18,2	2,10	21,5	1,71	-18,46	1,63
	Saldo	3,14	32,7	3,13	46,4	3,60	▲	3,28
<b>e. No Alimentario Forestal</b>	Exportaciones	27,0	332	33,5	368	34,0	1,64	30,8
	Importaciones	55,1	688	58,3	557	44,5	-23,68	65,5
	Saldo	-28,1	-356	-24,9	-189	-10,5	▲	-34,8

Fuente: Elaboración propia S.G. Análisis, Prospectiva y Coordinación, MAGRAMA a partir de Estadísticas de S. Estado de Comercio 2007-2012.

▼ La tendencia de este mes es negativa respecto al año anterior

▲ La tendencia de este mes es positiva respecto al año anterior

### Saldo Comercio Exterior de España Marzo-10 a Marzo-12

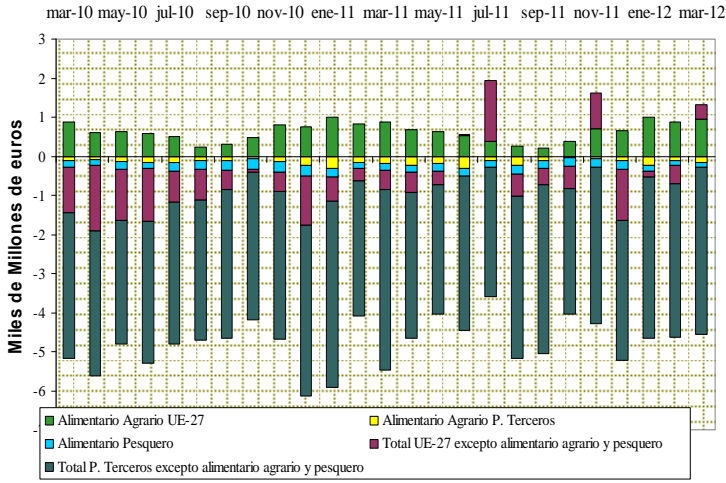


Gráfico 1 Fuente: Elaboración propia. S.G. APC, MAGRAMA a partir de Estadísticas de S.E. Comercio 2010-2012.

En este gráfico se representa mensualmente el comportamiento del saldo comercial en los dos últimos años, dividido en los cinco grandes capítulos tradicionales.

De todos ellos, el que presenta siempre un saldo positivo es el Alimentario Agrario UE-27, mientras que el Total con Países Terceros sin incluir el sector agroalimentario, tiene siempre un saldo negativo, debido en gran parte a su fuerte componente energético.

El saldo Total UE-27 excepto alimentario-agrario, presenta como hiciera en los meses de julio y noviembre de 2011, un comportamiento positivo. Este dato contrasta con lo registrado en el mes de marzo de los años 2010 y 2011 que tuvo un comportamiento claramente negativo.

Para el capítulo Total Países Terceros excepto alimentario-agrario, el comportamiento de marzo 2012, sigue el modelo observado comúnmente para este mismo mes, con valores muy negativos. En este mes el comercio exterior presenta una cierta dualidad geográfica, con saldo positivo con la U.E. y negativo con Países Terceros.

### Saldo Comercio Exterior Alimentario Agrario de Marzo-10 a Marzo-12

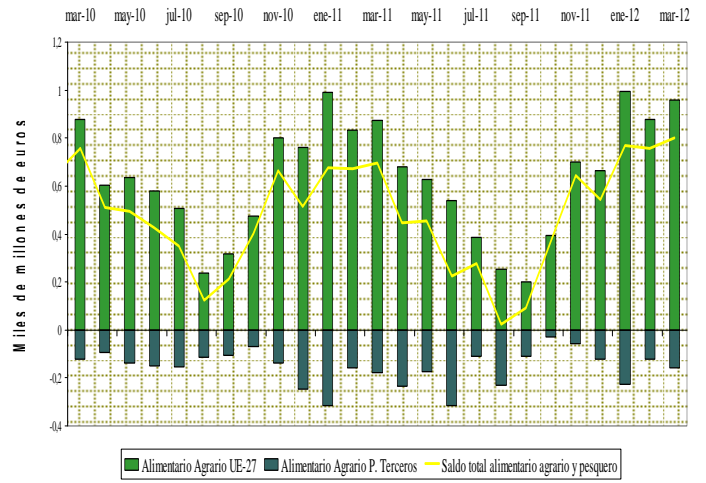


Gráfico 2 Fuente: Elaboración propia. S.G. APC, MAGRAMA a partir de Estadísticas de S.E. Comercio 2010-2012.

En paralelo al gráfico anterior, en éste se observa el comportamiento del saldo del comercio exterior agrario alimentario mensual en los últimos dos años, desde marzo de 2010 a marzo de 2012.

Los datos del mes de marzo son positivos con respecto al mes de marzo de 2011, con un mayor valor del comercio alimentario agrario con la UE-27 y un menor valor del comercio alimentario agrario con países terceros.

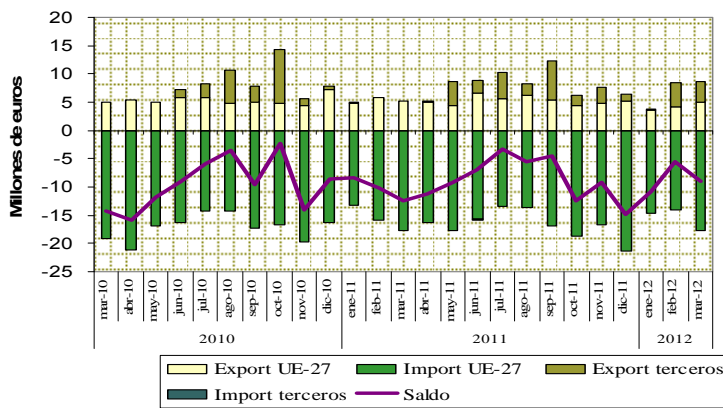
El perfil de la línea del saldo total alimentario agrario presenta, dentro de los máximos normales en este mes, un valor más elevado que en el mismo mes de los años 2010 y 2011.

Los resultados del próximo mes de abril, tienen gran importancia, porque su comportamiento indicará la tendencia del desarrollo en el resto del año. Tradicionalmente, los meses invernales suelen ser muy favorables para el saldo del comercio exterior alimentario agrario, por el contrario de los meses estivales son desfavorables, siendo en primavera donde se inicia la tendencia de encogimiento del saldo exterior alimentario agrario.

## Análisis de productos destacados del mes

### Vacuno vivo

#### Vacuno vivo (0102)

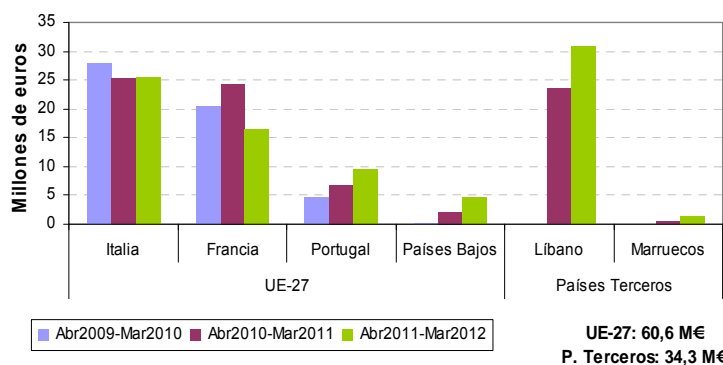


En este gráfico se muestra, el comportamiento del Vacuno Vivo (TARIC 0102), desde marzo de 2010, que como se puede observar, tiene un **carácter marcadamente importador** todo el año.

Las exportaciones se dirigen principalmente a la U.E. (68% de su valor económico) Destacando **Italia** con unas exportaciones medias mensuales de 949 t, a un precio medio de 2,23 €/kg., **Francia**, con menor cantidad: 544 t pero a un precio medio superior: 3,13 €/kg, y **Portugal**, con 280 t a 2,44 €/kg. De Países Terceros, destaca sobre todo **Libano** con 1.108 t de exportación media mensual a un precio medio se 2,04 €/kg. y **Marruecos**, con 37 t a un precio medio de 2,12 €/kg.

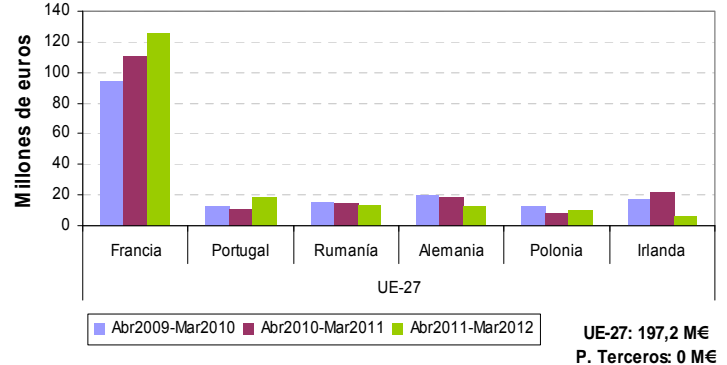
Las importaciones proceden en su mayoría de la UE (más del 99% de su valor económico), en concreto de **Francia** con 7.502 t de importación media mensual, a un precio medio de 1,31 €/kg., seguido de **Portugal** con 672 t, a un precio medio de 1,86 €/kg. y **Rumania** con 390 t, a un precio medio de 3,03 €/kg.

#### Principales Destinos Exportaciones de Vacuno Vivo (0102)



UE-27: 60,6 M€  
P. Terceros: 34,3 M€

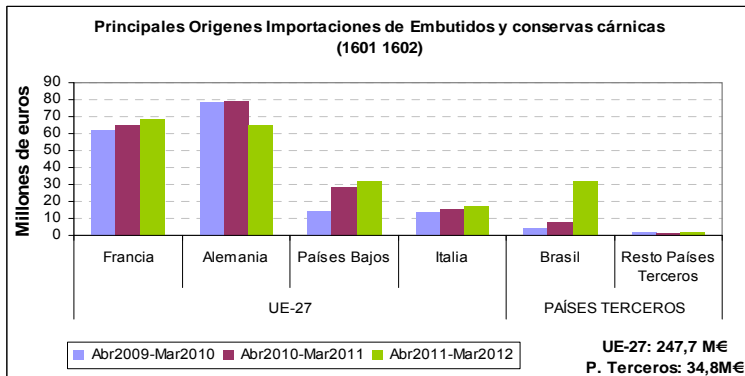
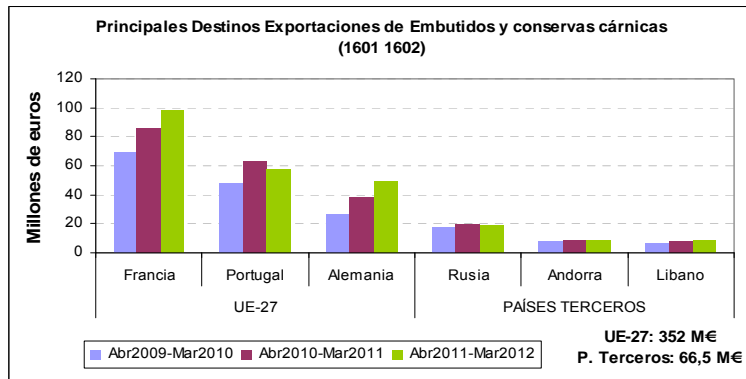
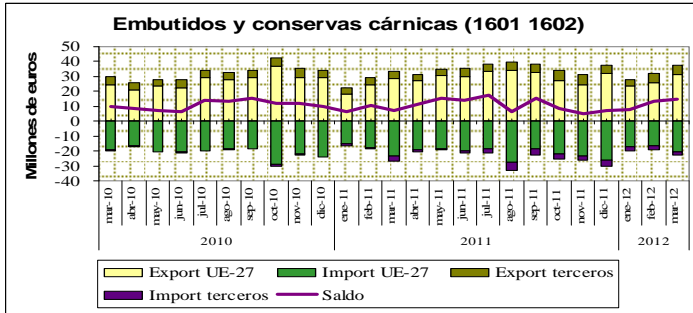
#### Principales Origenes Importaciones de Vacuno Vivo (0102)



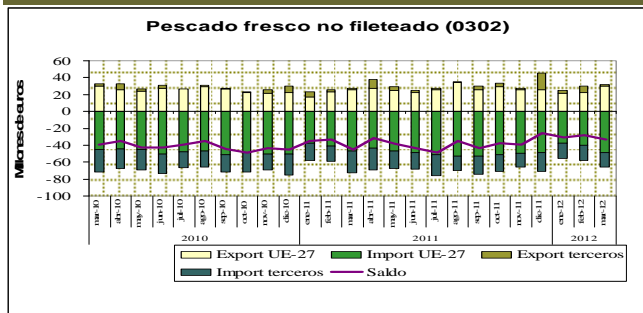
UE-27: 197,2 M€  
P. Terceros: 0 M€

## Embutidos y conservas cárnicas

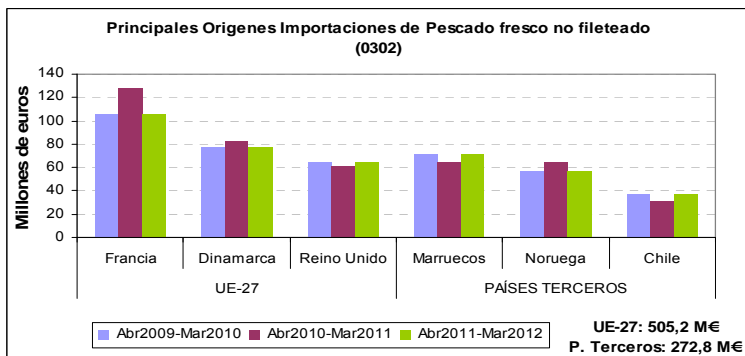
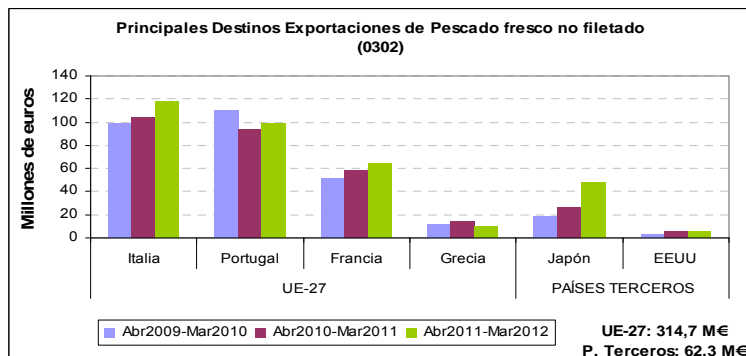
En el gráfico se muestra el comportamiento de los Embutidos y Conservas Cárnicas (TARIC 1601+1602) que tiene un **carácter marcadamente exportador** durante todos el año. Las exportaciones se dirigen principalmente a la UE (85% de su valor económico), destacando **Francia** con unas exportaciones medias mensuales de 1.376 t, a precio medio de 5,59 €/kg., **Portugal**, con 2.062 t pero a precio medio inferior, 2,44 €/kg. y **Alemania**, con 395 t a 9,18 €/Kg. Fuera de la UE, destaca **Rusia** con 465 t de exportación media mensual a precio medio de 3,37 €/kg. y **Andorra**, con 147 t a 4,72 €/kg. Las importaciones proceden en su mayoría de la UE (más del 90%) con **Francia**, 1.638 t de importación media mensual, a un precio medio de 3,41€/kg., seguida de **Alemania** con 1.635 t, a un 3,68 €/kg. y **Países Bajos** con 931 t, a 2,72 €/kg. De Países Terceros destaca **Brasil** (570 t a 2,97 €/kg), que supone el 90% de las importaciones de Países fuera de la UE.



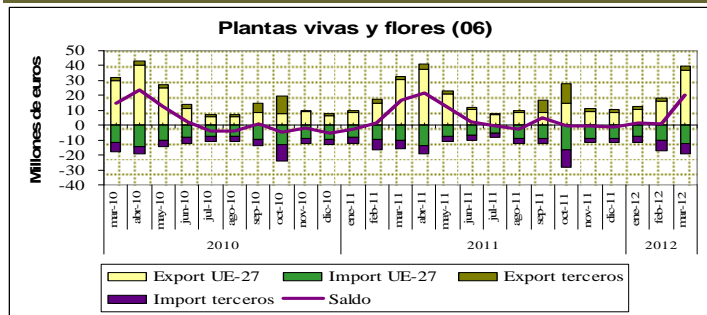
## Pescado fresco



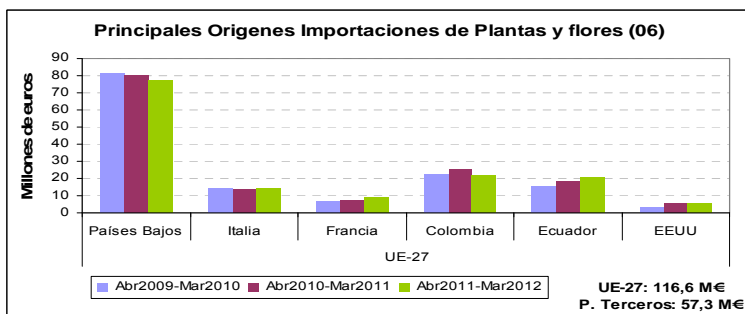
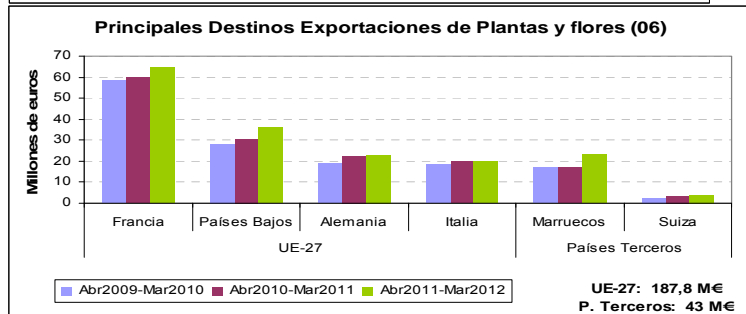
En este gráfico se muestra el comportamiento del Pescado Fresco no fileteado (TARIC 0302) que tiene un **carácter marcadamente importador** durante todo el año. Las exportaciones se dirigen principalmente a la UE (85% de su valor económico) Destaca **Italia** con unas exportaciones medias mensuales de 1.665 t, a precio medio de 5,58 €/kg., **Portugal**, con 3.295 t pero a un precio medio inferior, 2,43 €/kg, y **Francia**, 1.168 t a 4,35 €/kg. Fuera de la UE, destaca **Japón** con 186 t de exportación media mensual a un precio medio muy elevado 16,82 €/kg. y **Andorra**, con 49 t a un precio medio de 6,11 €/kg. Las importaciones proceden en su mayoría de la UE (el 69% de su valor económico) en concreto en **Francia** con 3.085 t de importación media mensual, a un precio medio de 3,57€/kg., seguido de **Portugal** con 3.550 t, a un precio medio de 2,08 €/kg. y **Dinamarca** con 1.310 t, a un precio medio de 4,42 €/kg. De Países Terceros destaca **Noruega** (1.101 t de importación media mensual a 4,70 €/kg).



## Plantas vivas y flores



Por último se muestra el comportamiento de Plantas Vivas y Flores (TARIC 06), correspondiente al sector No Alimentario Agrario. Presenta un **carácter exportador**. En este mes se ha producido un fuerte incremento de la exportación que se corresponde con el habitual de primavera. En el resto del año el saldo tiende al equilibrio. Las exportaciones se dirigen fundamentalmente a la UE (80%) **Francia** con exportaciones medias mensuales de 5.204 t. a valor unitario medio de 0,99 €/kg., **Holanda** con 2.137 t a 1,30 €/kg., **Alemania** con 1.162 t a 1,62 /kg. e **Italia** con 1.980 t, a 0,84 €/kg. De Países Terceros destaca **Marruecos** con 486 t a 3,48 €/kg y **Suiza** con 160 t a 1,85 €/kg. En las importaciones de la UE (66%), destaca **Holanda** con importaciones medias mensuales de 2.058 t y valor unitario medio 6,56 €/kg., **Italia** con 695 t a 1,15 €/kg. y **Francia** con 447 t a 0,64 €/kg. De Países Terceros: **Colombia**, con 369 t a 1,96 €/kg. y **Ecuador** con 303 t a 1,60 €/kg.

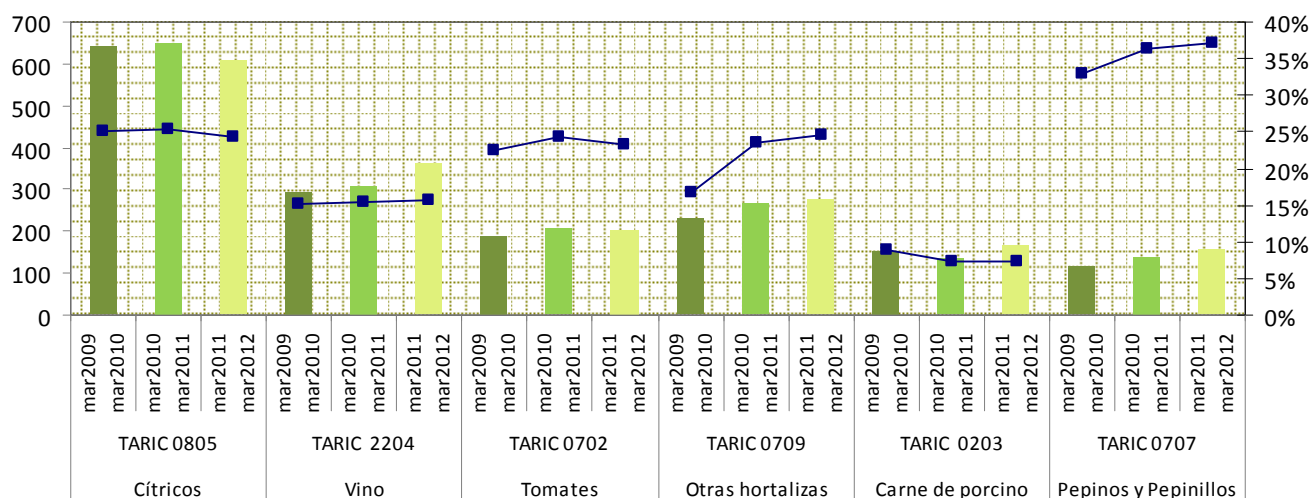


## Análisis comercio España con otros países: ALEMANIA

En el total de sectores económicos el comercio exterior con Alemania presenta un saldo de -8.917M€ en 2011 y supone en exportaciones el 10% y en importaciones casi el 12%. Es el segundo socio comercial de la UE-27 de España en el sector Agrario y Pesquero, ámbito del MAGRAMA, presentando el año pasado un saldo positivo de 1.205 M€ (en 2010 fue de 1.139 M€). El valor de las exportaciones ascendió a 3.571 M€ (el 11% de las exportaciones españolas) y el de las importaciones a 2.366 M€ (8% de las importaciones españolas).

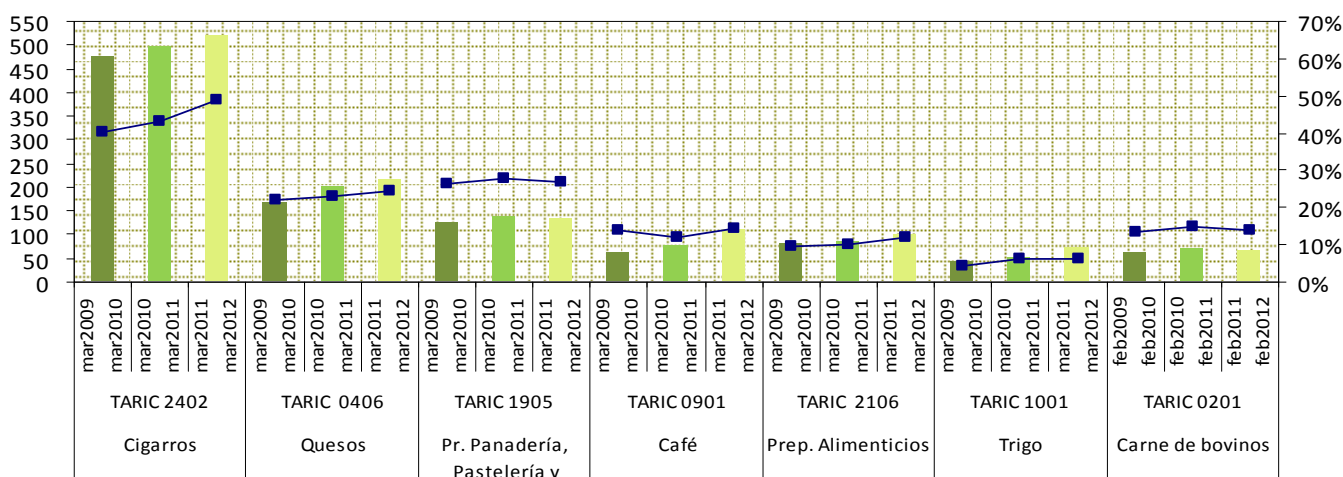
**EXPORTACIONES:** En el siguiente gráfico se representa el comportamiento de las principales mercancías del ámbito MAGRAMA exportadas a Alemania en los últimos tres años, desde marzo 2009 a marzo 2012. El principal producto exportado son los **cítricos(0805)**, con 71.934 t medias mensuales a un valor medio unitario de 0,73 €/kg, siendo el destino del 24% de las exportaciones españolas de estos productos. Las exportaciones de **vino (2204)** siguen una tendencia creciente con 27.705 t medias mensuales a un valor medio unitario de 0,99 €/kg, muy inferior al valor medio de las importaciones de 2,53 €/kg. Suponen el 15% de las exportaciones españolas de vino. Los **tomates frescos(0702)** presentan exportaciones medias mensuales de 14.335 t a 1,14€/kg. Es el destino del 23% de las exportaciones de tomate. El conjunto de Las **demás hortalizas(0709)** exporta 18.863 t medias mensuales a un valor medio unitario de 1,13 €/kg. Dentro de este grupo destacan las exportaciones de **pimientos dulces(07096010)**. Alemania es el destino del 24% de las exportaciones españolas de este producto. Las exportaciones de **carne de porcino(0203)** con 5.083 t medias mensuales a 2,43 €/kg, suponen el 7% de las exportaciones españolas de carne de porcino. Las exportaciones de **pepinos y pepinillos (0707)** siguen una tendencia creciente, con 15.188 t medias mensuales exportadas a un valor medio unitario de 0,74 €/kg. Es el destino del 37% de las exportaciones españolas de pepinos y pepinillos.

### Exportaciones (Millones de euros)



**IMPORTACIONES:** En el siguiente gráfico se representa el comportamiento de los principales productos suministrados por Alemania en los últimos tres años desde marzo 2009 a marzo 2012. El principal producto importado son los **cigarros y cigarrillos de tabaco(2402)**, siguen una tendencia creciente de importaciones con 1.896 t medias mensuales a un valor medio unitario de 21,88 €/kg. Alemania es el origen del 48% de las importaciones españolas de este producto. Los **quesos y requesón(0406)** con importaciones medias mensuales de 5.545 t, presentan un valor medio unitario de 2,9 €/kg y suponen el 24% de las importaciones españolas de queso. Se importan 5.129 t medias mensuales de **productos de panadería, pastelería y galletería(1905)** a un valor medio unitario de 2,16 €/kg, y siendo el origen del 27% de las importaciones españolas totales de estos productos. Las importaciones de **café(0901)** siguen una tendencia creciente, con un incremento del 30% en el último año, y 2.371 t medias mensuales importadas a un valor medio unitario de 2,37 €/kg. El 14% del café importado procede de Alemania. Las importaciones de **otras preparaciones alimenticias(2106)** como concentrados de proteínas ascienden a 2.462 t medias mensuales a un valor medio unitario de 2,91 €/kg y suponen el 12% de las importaciones españolas de este producto. El **trigo(1001)** presenta 20.375 t medias mensuales importadas a un valor medio unitario de 0,21 €/kg. El 6% de las importaciones españolas de trigo proceden de Alemania. La **carne de bovino fresca(0201)** con 1.042 t medias mensuales, con un valor medio unitario de 5,13 €/kg, superior a los 2,84€/kg de valor medio unitario exportado, y es el origen del 14% de las importaciones españolas de carne de bovino fresca o refrigerada.

### Importaciones (Millones de euros)





**COMERCIO EXTERIOR TOTAL DEL SECTOR AGRARIO Y PESQUERO POR SUBSECTORES  
ENERO-MARZO 2011-2012. EN MILES DE EUROS**

SUBSECTORES	EXPORTACIONES		IMPORTACIONES		BALANZA COMERCIAL		TASA COBERTURA (%)	
	Ene-Mar-11	Ene-Mar-12	Ene-Mar-11	Ene-Mar-12	Ene-Mar-11	Ene-Mar-12	Ene-Mar-11	Ene-Mar-12
ANIMALES VIVOS (01)	80.541	83.661	83.350	75.528	-2.809	8.133	96,63	110,77
CARNES Y DESPOJOS (02)	767.244	969.367	269.222	250.942	498.022	718.425	284,99	386,29
PESCADO (03)	484.489	490.234	1.013.557	901.249	-529.068	-411.015	47,80	54,39
LECHE Y P. LÁCTEOS (04.1)	176.395	187.506	415.158	417.194	-238.763	-229.688	42,49	44,94
HUEVOS DE AVE Y MIEL (04.2)	50.937	67.767	21.793	24.817	29.144	42.950	233,73	273,07
OTROS PROD. ORIGEN ANIMAL (05)	44.083	57.327	42.959	44.536	1.124	12.791	102,62	128,72
PLANTAS VIVAS Y P. DE FLORICULTURA (06)	62.036	70.552	46.124	48.102	15.912	22.450	134,50	146,67
LEGUMBRES Y HORTALIZAS (07)	1.652.780	1.669.369	325.053	239.514	1.327.727	1.429.855	508,46	696,98
FRUTOS COMESTIBLES (08)	1.471.037	1.497.151	367.523	374.865	1.103.514	1.122.286	400,26	399,38
CAFÉ-TE Y ESPECIAS (09)	79.247	85.712	234.031	231.370	-154.784	-145.658	33,86	37,05
CEREALES (10)	130.793	84.902	493.200	716.506	-362.407	-631.604	26,52	11,85
PRODUCTOS DE MOLINERÍA (11)	48.130	58.809	41.300	46.193	6.830	12.616	116,54	127,31
SEMILLAS OLEAGINOSAS (12)	82.887	74.644	514.067	505.269	-431.180	-430.625	16,12	14,77
GOMAS, RESINAS (13)	50.420	56.712	29.789	33.123	20.631	23.589	169,26	171,22
MATERIAS TRENZABLES (14)	1.704	1.275	10.348	8.068	-8.644	-6.793	16,47	15,80
GRASAS Y ACEITES (15)	672.618	698.717	360.885	323.958	311.733	374.759	186,38	215,68
PREPARADOS DE CARNE (1601, 1602)	90.740	98.047	62.410	62.264	28.330	35.783	145,39	157,47
PREPARADOS DE PESCADO (1603.. 1605)	153.734	165.828	173.094	149.808	-19.360	16.020	88,82	110,69
AZUCARES (17)	105.037	125.054	260.285	277.816	-155.248	-152.762	40,35	45,01
CACAO (18)	128.661	110.042	206.137	187.704	-77.476	-77.662	62,42	58,63
PREP. CEREALES Y PASTELERIA (19)	219.460	237.253	244.230	278.863	-24.770	-41.610	89,86	85,08
PREP. LEGUMBRES-HORT-FRUTAS (20)	518.562	538.340	206.249	205.779	312.313	332.561	251,43	261,61
ALIMENTOS DIVERSOS (21)	262.604	296.279	327.449	300.764	-64.845	-4.485	80,20	98,51
BEBIDAS (22)	712.577	768.466	323.524	372.512	389.053	395.954	220,25	206,29
ALIMENTACION ANIMAL (23)	157.374	172.428	304.300	356.717	-146.926	-184.289	51,72	48,34
TABACO (24)	68.071	69.297	262.831	301.805	-194.760	-232.508	25,90	22,96
PIELAS (EXCEPTO PELETERIA) Y CUEROS (41)	73.346	80.084	20.208	21.761	53.138	58.323	362,96	368,02
MADERA Y CARBON VEGETAL (44)	75.018	73.459	161.680	129.822	-86.662	-56.363	46,40	56,58
CORCHO (45)	21.793	19.929	4.113	6.402	17.680	13.527	529,86	311,29
SEDA (50)	2	0	53	28	-51	-28	3,77	0,00
LANA Y PELO FINO U ORDINARIO (51)	10.097	9.065	4.307	3.949	5.790	5.116	234,43	229,55
ALGODÓN (52)	24.557	26.262	13.596	7.890	10.961	18.372	180,62	332,85
LAS DEMAS FIBRAS TEXTILES VEGETALES (53)	108	362	4.875	5.686	-4.767	-5.324	2,22	6,37
<b>TOTAL SECTOR AGRARIO Y PESQUERO</b>	<b>8.477.083</b>	<b>8.943.899</b>	<b>6.847.702</b>	<b>6.910.802</b>	<b>1.629.381</b>	<b>2.033.097</b>	<b>123,79</b>	<b>129,42</b>

Fuente: Elaboración propia a partir del Departamento de Aduanas e Impuestos Especiales. Datos 2012 provisionales

**COMERCIO INTRACOMUNITARIO DEL SECTOR AGRARIO Y PESQUERO POR SUBSECTORES  
ENERO-MARZO 2011-2012. EN MILES DE EUROS**

SUBSECTORES	EXPORTACIONES		IMPORTACIONES		BALANZA COMERCIAL		TASA COBERTURA (%)	
	Ene-Mar-11	Ene-Mar-12	Ene-Mar-11	Ene-Mar-12	Ene-Mar-11	Ene-Mar-12	Ene-Mar-11	Ene-Mar-12
ANIMALES VIVOS (01)	77.655	72.472	80.901	74.892	-3.246	-2.420	95,99	96,77
CARNES Y DESPOJOS (02)	609.635	727.913	220.254	211.767	389.381	516.146	276,79	343,73
PESCADO (03)	331.128	339.221	338.514	301.866	-7.386	37.355	97,82	112,37
LECHE Y P. LÁCTEOS (04.1)	152.328	151.100	411.392	414.470	-259.064	-263.370	37,03	36,46
HUEVOS DE AVE Y MIEL (04.2)	44.922	59.890	16.203	19.842	28.719	40.048	277,24	301,83
OTROS PROD. ORIGEN ANIMAL (05)	28.436	35.836	30.102	28.791	-1.666	7.045	94,47	124,47
PLANTAS VIVAS Y P. DE FLORICULTURA (06)	55.536	62.871	29.872	30.766	25.664	32.105	185,91	204,35
LEGUMBRES Y HORTALIZAS (07)	1.575.504	1.583.642	180.028	119.337	1.395.476	1.464.305	875,14	1327,03
FRUTOS COMESTIBLES (08)	1.343.460	1.348.552	148.161	126.813	1.195.299	1.221.739	906,76	1063,42
CAFÉ-TE Y ESPECIAS (09)	46.614	47.135	48.915	57.844	-2.301	-10.709	95,30	81,49
CEREALES (10)	98.420	69.050	258.805	339.516	-160.385	-270.466	38,03	20,34
PRODUCTOS DE MOLINERÍA (11)	40.093	39.952	39.729	44.705	364	-4.753	100,92	89,37
SEMILLAS OLEAGINOSAS (12)	58.199	42.445	110.657	95.306	-52.458	-52.861	52,59	44,54
GOMAS, RESINAS (13)	30.896	32.885	21.589	22.133	9.307	10.752	143,11	148,58
MATERIAS TRENZABLES (14)	1.564	1.075	374	423	1.190	652	418,18	254,14
GRASAS Y ACEITES (15)	441.317	460.720	132.819	137.208	308.498	323.512	332,27	335,78
PREPARADOS DE CARNE (1601, 1602)	76.212	80.893	57.924	54.252	18.288	26.641	131,57	149,11
PREPARADOS DE PESCADO (1603.. 1605)	139.728	149.104	20.933	18.074	118.795	131.030	667,50	824,96
AZUCARES (17)	76.845	88.132	146.222	154.780	-69.377	-66.648	52,55	56,94
CACAO (18)	87.732	58.899	118.254	106.888	-30.522	-47.989	74,19	55,10
PREP. CEREALES Y PASTELERIA (19)	174.514	172.469	237.104	271.570	-62.590	-99.101	73,60	63,51
PREP. LEGUMBRES-HORT-FRUTAS (20)	350.642	360.296	124.389	121.331	226.253	238.965	281,89	296,95
ALIMENTOS DIVERSOS (21)	176.702	200.775	271.461	240.790	-94.759	-40.015	65,09	83,38
BEBIDAS (22)	434.332	451.199	256.321	301.801	178.011	149.398	169,45	149,50
ALIMENTACION ANIMAL (23)	126.590	121.234	130.547	148.006	-3.957	-26.772	96,97	81,91
TABACO (24)	41.251	39.671	229.601	274.701	-188.350	-235.030	17,97	14,44
PIELAS (EXCEPTO PELETERIA) Y CUEROS (41)	30.532	30.273	16.757	19.625	13.775	10.648	182,20	154,26
MADERA Y CARBON VEGETAL (44)	59.457	59.869	92.964	72.797	-33.507	-12.928	63,96	82,24
CORCHO (45)	21.157	19.849	3.529	5.622	17.628	14.227	599,52	353,06
SEDA (50)	0	0	53	28	-53	-28	0,00	0,00
LANA Y PELO FINO U ORDINARIO (51)	4.302	4.342	2.709	2.892	1.593	1.450	158,80	150,14
ALGODÓN (52)	12.304	9.760	3.321	2.478	8.983	7.282	370,49	393,87
LAS DEMAS FIBRAS TEXTILES VEGETALES (53)	35	101	1.795	2.992	-1.760	-2.891	1,95	3,38
<b>TOTAL SECTOR AGRARIO Y PESQUERO</b>	<b>6.748.041</b>	<b>6.921.627</b>	<b>3.782.201</b>	<b>3.824.307</b>	<b>2.965.840</b>	<b>3.097.320</b>	<b>178,42</b>	<b>180,99</b>

Fuente: Elaboración propia a partir del Departamento de Aduanas e Impuestos Especiales. Datos 2012 provisionales

**COMERCIO CON PAISES TERCEROS DEL SECTOR AGRARIO Y PESQUERO POR SUBSECTORES  
ENERO-MARZO 2011-2012. EN MILES DE EUROS**

SUBSECTORES	EXPORTACIONES		IMPORTACIONES		BALANZA COMERCIAL		TASA COBERTURA (%)	
	Ene-Mar-11	Ene-Mar-12	Ene-Mar-11	Ene-Mar-12	Ene-Mar-11	Ene-Mar-12	Ene-Mar-11	Ene-Mar-12
ANIMALES VIVOS (01)	2.886	11.189	2.449	636	437	10.553	117,84	1759,28
CARNES Y DESPOJOS (02)	157.609	241.454	48.968	39.175	108.641	202.279	321,86	616,35
PESCADO (03)	153.361	151.013	675.043	599.383	-521.682	-448.370	22,72	25,19
LECHE Y P. LÁCTEOS (04.1)	24.067	36.406	3.766	2.724	20.301	33.682	639,06	1336,49
HUEVOS DE AVE Y MIEL (04.2)	6.015	7.877	5.590	4.975	425	2.902	107,60	158,33
OTROS PROD. ORIGEN ANIMAL (05)	15.647	21.491	12.857	15.745	2.790	5.746	121,70	136,49
PLANTAS VIVAS Y P. DE FLORICULTURA (06)	6.500	7.681	16.252	17.336	-9.752	-9.655	40,00	44,31
LEGUMBRES Y HORTALIZAS (07)	77.276	85.727	145.025	120.177	-67.749	-34.450	53,28	71,33
FRUTOS COMESTIBLES (08)	127.577	148.599	219.362	248.052	-91.785	-99.453	58,16	59,91
CAFÉ-TE Y ESPECIAS (09)	32.633	38.577	185.116	173.526	-152.483	-134.949	17,63	22,23
CEREALES (10)	32.373	15.852	234.395	376.990	-202.022	-361.138	13,81	4,20
PRODUCTOS DE MOLINERÍA (11)	8.037	18.857	1.571	1.488	6.466	17.369	511,58	1267,27
SEMILLAS OLEAGINOSAS (12)	24.688	32.199	403.410	409.963	-378.722	-377.764	6,12	7,85
GOMAS, RESINAS (13)	19.524	23.827	8.200	10.990	11.324	12.837	238,10	216,81
MATERIAS TRENZABLES (14)	140	200	9.974	7.645	-9.834	-7.445	1,40	2,62
GRASAS Y ACEITES (15)	231.301	237.997	228.066	186.750	3.235	51.247	101,42	127,44
PREPARADOS DE CARNE (1601, 1602)	14.528	17.154	4.486	8.012	10.042	9.142	323,85	214,10
PREPARADOS DE PESCADO (1603.. 1605)	14.006	16.724	152.161	131.734	-138.155	-115.010	9,20	12,70
AZUCARES (17)	28.192	36.922	114.063	123.036	-85.871	-86.114	24,72	30,01
CACAO (18)	40.929	51.143	87.883	80.816	-46.954	-29.673	46,57	63,28
PREP. CEREALES Y PASTELERIA (19)	44.946	64.784	7.126	7.293	37.820	57.491	630,73	888,30
PREP. LEGUMBRES-HORT-FRUTAS (20)	167.920	178.044	81.860	84.448	86.060	93.596	205,13	210,83
ALIMENTOS DIVERSOS (21)	85.902	95.504	55.988	59.974	29.914	35.530	153,43	159,24
BEBIDAS (22)	278.245	317.267	67.203	70.711	211.042	246.556	414,04	448,68
ALIMENTACION ANIMAL (23)	30.784	51.194	173.753	208.711	-142.969	-157.517	17,72	24,53
TABACO (24)	26.820	29.626	33.230	27.104	-6.410	2.522	80,71	109,30
PIELÉS (EXCEPTO PELETERIA) Y CUEROS (41)	42.814	49.811	3.451	2.136	39.363	47.675	1240,63	2331,98
MADERA Y CARBON VEGETAL (44)	15.561	13.590	68.716	57.025	-53.155	-43.435	22,65	23,83
CORCHO (45)	636	80	584	780	52	-700	108,90	10,26
SEDA (50)	2	0	0	0	2	0	0,00	0,00
LANA Y PELO FINO U ORDINARIO (51)	5.795	4.723	1.598	1.057	4.197	3.666	362,64	446,83
ALGODÓN (52)	12.253	16.502	10.275	5.412	1.978	11.090	119,25	304,92
LAS DEMAS FIBRAS TEXTILES VEGETALES (53)	73	261	3.080	2.694	-3.007	-2.433	2,37	9,69
<b>TOTAL SECTOR AGRARIO Y PESQUERO</b>	<b>1.729.042</b>	<b>2.022.272</b>	<b>3.065.501</b>	<b>3.086.495</b>	<b>-1.336.459</b>	<b>-1.064.223</b>	<b>56,40</b>	<b>65,52</b>

Fuente: Elaboración propia a partir del Departamento de Aduanas e Impuestos Especiales. Datos 2012 provisionales

**Nota metodológica:** Se recoge el comportamiento de los intercambios del sector agrario y pesquero en España (datos 2010 y 2011 provisionales). El nivel de agregación escogido en el sector se divide en dos partes: Alimentario (agrario y pesquero), por un lado, y el No alimentario (forestal, agrario y pesquero), por otro. Desglosados estos niveles tendremos que el sector Alimentario Agrario se compone de: subsector Alimentario Agrario No transformado -Taric: 01 (excepto 0106 excluido 01061490), 07, 08, 10 y 12 (excepto 1208)- y Transformado -Taric: 02, 04, 0504, 09, 11, 1208, 15 (excepto 1504), 16 (excepto 1603, 1604 y 1605), 17, 18, 19, 20, 21, 22, 23 (excepto 230120) y 24; el subsector Alimentario Pesquero formado por: No Transformado -Taric: 0301 (excepto 030111 y 030119), 0302, 0306 (vivos, frescos o refrigerados), 0307 (vivos, frescos o refrigerados) y 0308 (vivos, frescos o refrigerados)-, y Transformado -Taric: 03 (excepto las señaladas anteriormente), 1504, 1603, 1604, 1605, 230120)-. El sector No Alimentario está formado por: No alimentario Agrario -Taric: 0106 (excepto 010612 y 01061490), 0501, 0502, 0503, 0505, 0506, 0507, 0510, 051110, 05119910, 05119985, 06, 13, 14, 4101, 4102, 4103, 5001, 5002, 5003, 5101, 5102, 5103, 5104, 5105, 5201, 5202, 5203, 5301, 5302, 5303, 5304, 5305-, No Alimentario Pesquero -Taric 01061200, 030111, 030119, 0508, 0509, 051191, 05119931, 05119939- y No Alimentario Forestal -Taric 4401, 4402, 4403, 4404, 4405, 4406, 4407, 4408, 4409, 4501 y 4502-. El Acuerdo sobre Agricultura de la Organización Mundial del Comercio, incluye además otras mercancías del capítulo 29 (manitol, sorbitol, glicerol), 33 (aceites esenciales y mezclas de sustancias odoríferas), 35 (caseína, albúmina, gelatina, peptonas, almidones), 38 (ácidos grasos industriales: oleico, estuárico) y 43 (peletería en bruto: visón, zorro), que no se han tenido en cuenta en este análisis, y que en Marzo se han exportado 40 M€ y se han importado 78,2 M€ (saldo -38,2M€). La fuente originaria son las Aduanas (AEAT) que remite los datos a Datacomex y son procesados en la Sub. Gral. Sistemas Informáticos (MAGRAMA).